

12472

KARTA EWIDENCYJNA ZABYTKU NIERUCHOMEGO WPISANEGO DO REJESTRU ZABYTKÓW

3. Miejscowość

WROCLAW

4. Adres

Ul. Serowska 17

nr ewidencyjny działki: dz. nr 41, AM14, obr. Leśnica

nr księgi wieczystej: [REDACTED]

5. Przynależność administracyjna

województwo dolnośląskie

powiat wrocławski

gmina Wrocław

6. Współrzędne geograficzne

N: 51°08'38.0"

E: 16°51'18.3"

7. Poprzednie nazwy miejscowości

Klein Heyde, Kein Heidau, Lissa, Deutsch Lissa,
Breslau, Wrocław

8. Właściciel i jego adres

Własność prywatna

9. Użytkownik i jego adres

Własność prywatna

Autorskie prawa majątkowe należą do
Gminy Wrocław

10. Formy ochrony

Obiekt figuruje w Gminnej Ewidencji Zabytków

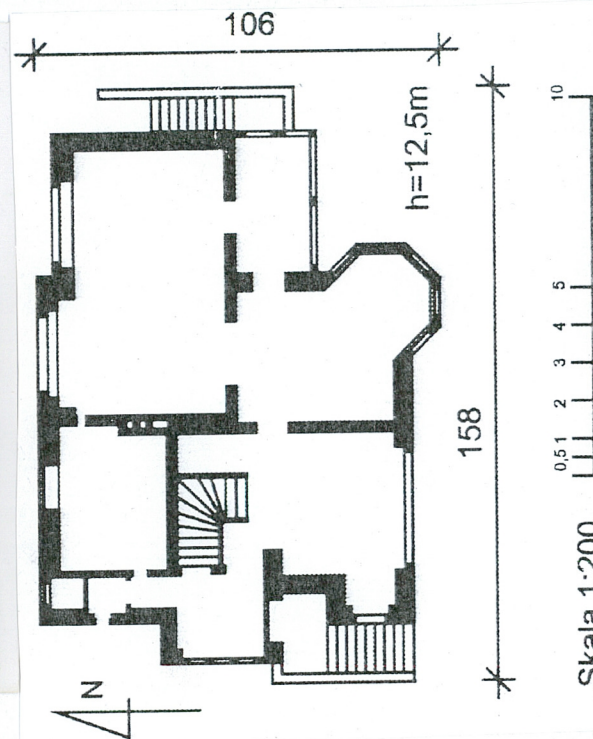
1. Nazwa

WILLA

2. Czas powstania

1912 r.

11. Materiały graficzne



12. Historia

Willę zbudowano w 1912 r. w podwrocławskiej miejscowości Leśnica (obecnie, od 1928 r. dzielnica Wrocławia). Na mapie z 1630 r. zaznaczono w miejscu obecnego osiedla willowego folwark, na mapie z 1736 r. opisany jako Klein Heyde. W 1795 r. osada należała do wsi Ratyń, wymienia się tu wtedy siedmiu zagrodników i karcznię, nie istnieje już folwark. Ulicę Serowską (*Lindenalee*) i jej przedłużenie, ulicę Platanową (*Platanenalee*), utworzono w miejscu jednego z głównych szlaków komunikacyjnych z Wrocławia do Legnicy, którego były częścią. Główny kierunek rozwoju Leśnicy w początku XX wieku prowadził w kierunku osiedla *Klein-Heide* (Pustki). Granicą zagospodarowania stała się gospoda *Weiberkränke* przy obecnej ul. Platanowej. Ta część miejscowości na pocz. XX w. nosiła nazwę *Villenkolonie Klein – Heidau* (kolonia willowa Pustki). W tym rejonie na początku XX w. powstała większa część zabudowy obydwóch ulic. Po 1945 r. osiedle nosiło kolejno nazwy Hajdówek, Pustosze, Stare Blonie, a od 1948 r. Pustki. Willa nr 17 została zaprojektowana przez pracownię architektoniczną *Jerabek – Wassertheuer Architekten* z Wrocławia w 1912 r. dla kupca z Leśnicy Maxa Bernsteina. August Max Wassertheurer zaprojektował także w ostatecznym kształcie inną willę przy ul. Platanowej 4 w Leśnicy w 1921 r.

Willa, w projekcie określona jako *Landhaus*, jest połączeniem elementów stylu domu wiejskiego (drewniane szalowanie szczytu) i dworskiego (boczna wieża).

13. Opis

Sytuacja. Willa zlokalizowana w najbardziej na zachód wysuniętej dzielnicy Wrocławia – Leśnicy, w jej części południowo – zachodniej, na zachód od linii kolejowej Wrocław – Legnica oraz drogi krajowej nr 94 w kierunku Środy Śląskiej, na południe od potoku Leśna (lewostronnego dopływu rzeki Bystrzycy) i dwóch zasilanych tym ciekim stawów, po północnej stronie ulicy Serowskiej, w jej środkowym odcinku; wschodni odcinek ulicy Serowskiej stanowi północną granicę cmentarza komunalnego położonego w rozwidleniu ulic Trzmielowickiej i Serowskiej, całą północną stronę ulicy zajmuje stara zabudowa willowa w otoczeniu ogrodów. Posesja podzielona obecnie wtórnie na dwie części ogrodzeniem z siatki drucianej, od strony ulicy wtórne ogrodzenie – w części wschodniej (nr 17/1) metalowe kute ogrodzenie na podmurówce z cegły klinkierowej, w części zachodniej ogrodzeniem z siatki drucianej. We frontowej części wschodniej ogrodu okrągły cementowe ocembrowanie dawnego basenu zaadaptowane obecnie na klomb.

Materiał, konstrukcja, technika. Budynek murowany z cegły, tynkowany, druga kondygnacja oszalowana pionowo deskami, daszek nad wykuszem i wieżą oraz balustrada schodów wejściowych kryte blachą miedzianą; strop w piwnicy odcinkowy na stalowych podciągach, pozostałe stropy drewniane; więźba dachowa drewniana, krokwiowo-jętkowa; dach kryty dachówką karpiówką w koronkę; posadzka w piwnicy ceglana, na ganku wejściowym i w sieni posadzka z dwubarwnych płytek cementowych, podłogi drewniane z desek, przykryte częściowo wtórnie warstwą z różnych materiałów - drewnianym parkietem, wykładziną syntetyczną, laminowanymi panelami; schody wejściowe zewnętrzne jednobiegowe, betonowe wylewane, z pełną murowaną, tynkowaną balustradą krytą blachą miedzianą; schody wewnętrzne drewniane, dwubiegowe powrotne, policzkowe, oparte jednym bokiem o ściany klatki schodowej wykończone drewnianą boazerią płycinowo-ramową, drewniana ażurowa balustrada ze skrzyżowanych szczepelin, z profilowaną poręczą i narożnymi słupkami zwieńczonymi kulą, dolny słupek ze snycerską dekoracją motywem owalnych kaboszonów. Otwór drzwi wejściowych zewnętrznych zamknięty łukiem półokrągłym, pozostałe otwory drzwiowe i okienne prostokątne, stolarka drzwiowa i okienna drewniana, drzwi o konstrukcji ramowo-płycinowej; drzwi wejściowe zewnętrzne jednoskrzydłowe, z półokrągło zamkniętym nadświetłem, z promienistym podziałem szczepelinami (obecnie zaślepionym), skrzydło dekorowane snycersko po bokach pionowo motywem owalnych kaboszonów i ornamentem astragalowym, prostokątne płyciny w górnej części środkowej partii przeszklone z drobnym podziałem krzyżowym szczepelinami, przeszklone również dwa owalne otwory w rzędach kaboszonów po jednym z każdej strony skrzydła; przepierzenie wiatrołapu z drzwiami jednoskrzydłowymi, drzwi i boczne części wiatrołapu ramowo-płycinowe, górna partia przeszklona podziałem szczepelinami na krzyż i pojedynczymi owalnymi przeszkleniami po bokach; drzwi wewnętrzne ramowo-płycinowe, częściowo wtórne, niektóre z zachowanym przeszkleniem górnej partii z romboidalną kratką ze skrzyżowanych szczepelin; drzwi wewnętrzne częściowo wtórne, częściowo oryginalne, ramowo-płycinowe w szerokich ościeżnicach o kwatrowym podziale; okna dwuskrzydłowe, w większości wtórne, pierwotnie zaopatrzone w drewniane okiennice, w wieży w dolnej partii wąskie prostokątne okna jednoodzielnne z romboidalną kratką ze skrzyżowanych szczepelin, w górnej partii okno dwuskrzydłowe z drobnym podziałem szczepelinowym.

Rzut. Budynek na planie zbliżonym do pogrubionej litery L, dwutraktowy w części wschodniej, trzytraktowy w części zachodniej, w węższym traktie środkowym klatka schodowa, z pięciobocznym ryzalitem we wschodnim narożniku południowego ramienia i płytkim prostokątnym ryzalitem klatki schodowej od zachodu przechodzącym w drugiej kondygnacji w ośmioboczną wieżę, wejście główne po stronie zachodniej w ryzalicie klatki schodowej od południa, wejście boczne po stronie wschodniej przez werandę w południowo-zachodnim narożniku.

14. Kubatura	15. Powierzchnia użytkowa	16. Przeznaczenie pierwotne	17. Użytkowanie obecne
2 948 m ³	335 m ³	Dom mieszkalny	Dom mieszkalny
18. Stan zachowania		19. Istniejące zagrożenia, najpilniejsze postulaty konserwatorskie	
<p>Stan zachowanie w miarę dobry. Budynek jednorodzinny wtórnie podzielony na dwa mieszkania. Fundamenty i mury nośne oraz ściany działowe w dobrym stanie, podobnie więźba dachowa. Pokrycie dachu szczelne, wykonano remont z przełożeniem i uzupełnieniem dachówek. Tynki, zwłaszcza w partii przyziemia częściowo odspojone i niekompletne, deskowe oszalowanie kompletne. W elewacjach dużo wtórnych elementów (blaszane zewnętrzne kominy wentylacyjne), balkon, osłony z pleksiglasu ganku wejściowego na werandę wschodnią.</p>		<p>Naprawy wymaga tynkowe pokrycie elewacji, konserwacji i remontowi należy poddać drewniane oszalowanie szczytów. Ze względu na liczne wcześniejsze zmiany w formie elewacji należy zapobiec dalszym ewentualnym przekształceniom, które mogłyby pozbawić willę jej wartości historycznej i walorów architektonicznych.</p> <p>Dom jednorodzinny – willa, zaprojektowany przez architekta znanego także z innych obiektów, stanowi nietypowy przykład realizacji idei <i>Landhausu</i> łączący motywy regionalne (odeszkowanie szczytu) i formy historyczne o wymowie neoromantycznej (wieża). Obiekt kwalifikuje się do wpisu do rejestru zabytków.</p>	

20. Akta archiwalne (rodzaj akt, numer i miejsce przechowywania)

- *Zeichnung zum Bau eines Lanhauses in Kl. Heidau, Kr. Neumarkt für Herrn Max Bernstein Kaufmann, Deutsch Lissa*, 1912, Muzeum Architektury, Archiwum Budowlane we Wrocławiu, T. 3814

23. Bibliografia

- Z. Antkowiak: Wrocław od A do Z, Wrocław-Warszawa-Kraków 1991.
- Leksykon architektury Wrocławia, red. R. Eysymontt, J. Ilkosz, A. Tomaszewicz, J. Urbanik, Wrocław 2011.
- Atlas Historyczny Miast Polskich, t. IV Śląsk, zeszyt 13 Wrocław, red. R. Eysymontt, M. Goliński, Wrocław 2017.
- www.lissa.blox.pl/2017/11/Willa-Serowska-9.html

25. Źródła ikonograficzne (rodzaj, miejsce przechowywania)

- Mapa okolic Wrocławia, ok. 1750, Zbiory Kartograficzne Biblioteki Uniwersyteckiej we Wrocławiu, sygn. 5111 III C.
- Mapa okolic Wrocławia, ok. 1770, Staatsbibliothek zu Berlin, sygn. Kart L 5420/7-18 (197), repr. za: Atlas Historyczny Miast Polskich, t. IV Śląsk, zeszyt 13 Wrocław, red. R. Eysymontt, M. Goliński, Wrocław 2017.
- Plan miasta w obszarze administracyjnym, 1939, Archiwum Państwowe we Wrocławiu, sygn. Kart. M. Wrocławia 53, repr. za: Atlas Historyczny Miast Polskich, t. IV Śląsk, zeszyt 13 Wrocław, red. R. Eysymontt, M. Goliński, Wrocław 2017.
- Fot. z lat 80. XX w., za: https://polska-org.pl/546653,Wroclaw,Dom_nr_17.html.

21. Uwagi

Karta wykonana ze środków Gminy Wrocław.

22. Adnotacje o inspekcjach, informacje o zmianach (daty, imiona i nazwiska wypełniających)

24. Opracowanie karty ewidencyjnej (autor, data i podpis)

Tekst Danuta Eysymontt

plany, rysunki Danuta Eysymontt

fotografie Danuta Eysymontt

Autorskie prawa majątkowe należą do Gminy Wrocław

26. Załączniki

Załączniki – 7 szt.

listopad 2018
Eysymontt

1. Miejscowość Wrocław	5. Nazwa zabytku (jak w karcie), adres WILLA, ul. Serowerska 17	6. Zawartość załącznika c.d. p. 13, spis ilustracji
2. Gmina Wrocław		
3. Powiat wrocławski		
4. Województwo		

Bryła rozczłonkowana, dwukondygnacyjny, podpiwniczony, nakryty dachem wielopołaciowym: naczółkowym o siodłowych połaciach z kalenicą północ-południe nad częścią zachodnią, łamanym o dolnych połaciach siodłowych nad częścią wschodnią, wieża kryta niskim hełmem ośmiopołaciowym, nad ryzalitem południowo-wschodnim niski daszek pięciopołaciowy; od zachodu przy narożniku południowym jednobiegowe ganek głównych schodów wejściowych oraz prostokątny ryzalit przechodzący w drugiej kondygnacji w ośmioboczną wieżę, przy narożniku południowo-wschodnim pięcioboczny narożny ryzalit, od wschodu ganek schodów wejściowych na werandę. Elewacje. Elewacja frontowa, południowa, jednokondygnacyjna, z kondygnacją piwnic i kondygnacją poddasza. Lewa część szczytowa, z jednym szerszym oknem po lewej i narożnym pięciobocznym, boniowanym ryzalitem po prawej z wąskim oknem w każdej ze ścian, z ząbkowym fryzem pod krawędzią daszku; szczyt odeskowany pionowo z listewkami kryjącymi łączenia desek, od dołu ząbkowany, z dwoma oknami i pojedynczym oknem w zamknięciu; prawa część, cofnięta, wtórnie z jednym oknem i pasem luksferów pod krawędzią dachu (pierwotnie część przeszklona o drobnym podziale szczelinowym

i witrażowym romboidalnym wypełnieniu partii poddachowej) oraz facjatka jednym oknem w połaci dachowej. Elewacja zachodnia z centralnie umieszczonym czworobocznym ryzalitem przechodzącym powyżej krawędzi dachu w ośmioboczną wieżę z oknami na każdym poziomie – na dole trzy wąskie, wyżej jedno większe, w partii wieżowej po jednym wąskim oknie w każdej ze ścian, pod krawędzią hełmu wieży konsolkowy fryz, w lewej części elewacji drewniana facjata z jednym oknem, w prawej części ganek wejściowy o pełnej tynkowanej balustradzie. Elewacja wschodnia z analogicznym gankiem wejściowym na werandę, wyżej w połaci dachowej drewniana facjata z potrójnym oknem. W elewacji północnej prawa szczytowa część odeskowana analogicznie jak w elewacji frontowej, z nieregularnie rozmieszczonymi oknami w dolnej kondygnacji i wtórnym balkonem, w drugiej kondygnacji balkon i jedno okno po naczółkiem dachu. Pierwotnie okna we wszystkich elewacjach były zaopatrzone drewniane okiennice. Wnętrze wtórnie podzielone, brak zachowanych elementów wystroju poza częściowo stolarką drzwiową i klatką schodową. Instalacje: wod.-kan., elektryczna, c.o.



Opracowanie załącznika:
Danuta Eysymontt
(data i podpis)

Spis ilustracji

1. Fragment mapy okolic Wrocławia, ok. 1750, Zbiory Kartograficzne Biblioteki Uniwersyteckiej we Wrocławiu, sygn. 5111 III C.
2. Fragment mapy okolic Wrocławia, ok. 1770, Staatsbibliothek zu Berlin, sygn. Kart L 5420/7-18 (197), repr. za: Atlas Historyczny Miast Polskich, t. IV Śląsk, zeszyt 13 Wrocław, red. R. Eysymontt, M. Goliński, Wrocław 2017.
3. Fragment mapy topograficznej z 1866 r., Zbiory Kartograficzne Biblioteki Uniwersyteckiej we Wrocławiu.
4. Fragment mapy miasta w obszarze administracyjnym, 1939, Archiwum Państwowe we Wrocławiu, sygn. Kart. M. Wrocławia 53, repr. za: Atlas Historyczny Miast Polskich, t. IV Śląsk, zeszyt 13 Wrocław, red. R. Eysymontt, M. Goliński, Wrocław 2017.
5. Projekt willi z 1912 r., widoki elewacji, Muzeum Architektury Archiwum Budowlane we Wrocławiu.
6. Projekt willi z 1912 r., rzuty i przekroje, Muzeum Architektury Archiwum Budowlane we Wrocławiu.
7. Widok willi od południowego wschodu, lata 80. XX w.
8. Widok willi od południowego zachodu.
9. Widok willi od północnego wschodu.
10. Elewacja zachodnia.
11. Wieża w elewacji zachodniej.
12. Drzwi wejściowe.
13. Fragment drzwi wejściowych.
14. Posadzka ganku wejściowego.
15. Wewnętrzna strona drzwi wejściowych.
16. Drzwi wiatrołapu.
17. Drzwi wewnętrzne w sieni wejściowej.
18. Klatka schodowa.
19. Balustrada schodów.
20. Boazeria klatki schodowej.
21. Schody na strych.
22. Ościeżnice drzwi wewnętrznych.
23. Okienko klatki schodowej z witrażowymi szybami.

ZAŁĄCZNIK DO KARTY EWIDENCYJNEJ

Nr 2

1. Miejscowość Wrocław	5. Nazwa zabytku (jak w karcie), adres WILLA, ul. Serowska 17	6. Zawartość załącznika Fotografie – 4 szt.
2. Gmina Wrocław		
3. Powiat wrocławski		
4. Województwo dolnośląskie		

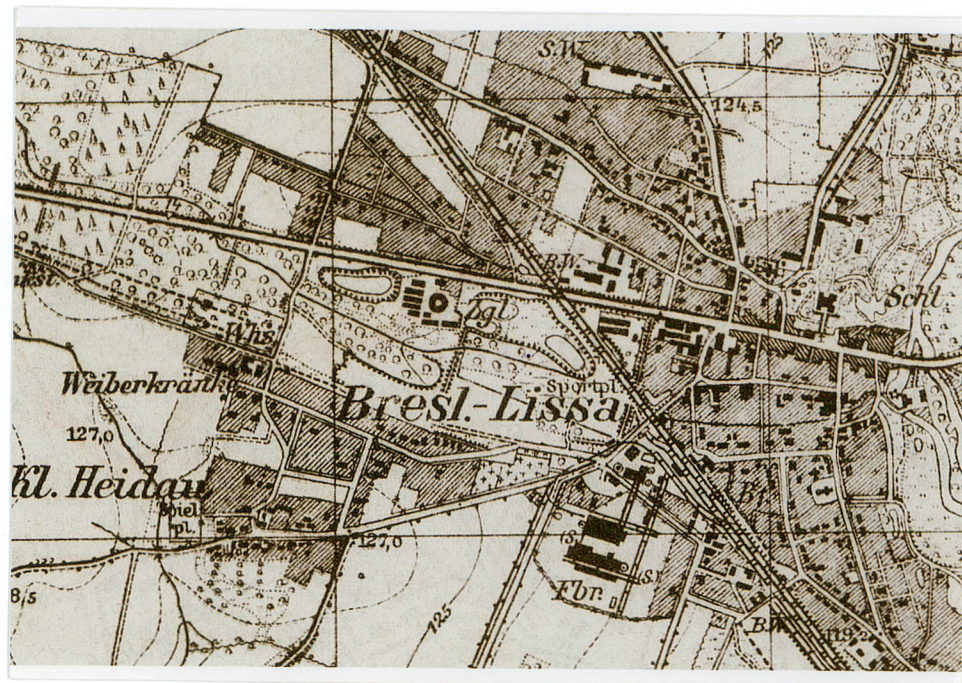


1.



2.

Opracowanie
załącznika:
Danuta Eysymontt
(data i podpis)



3.



4.

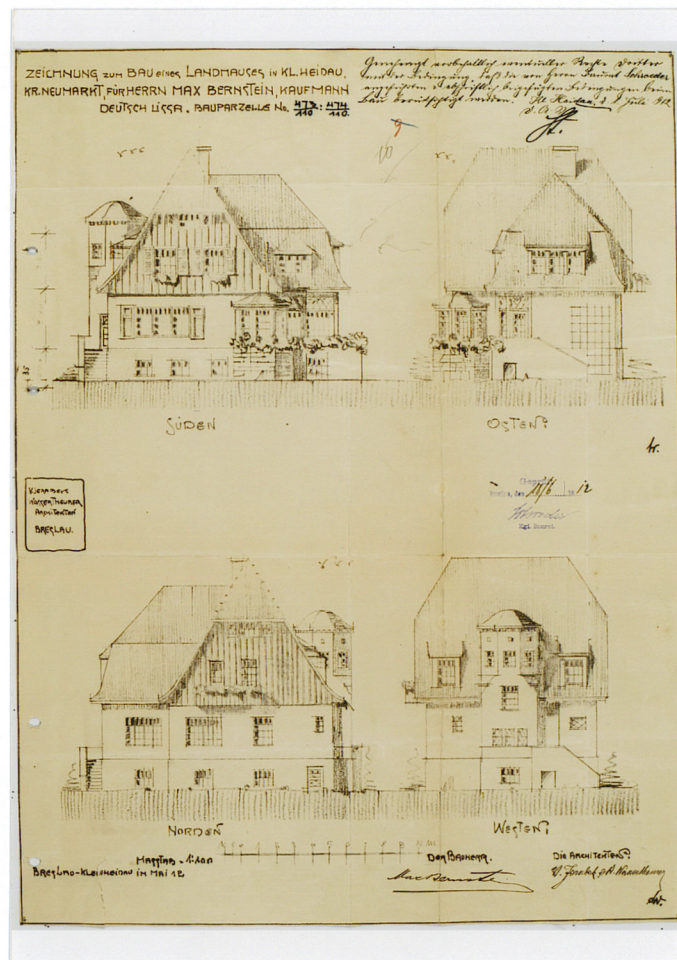
1. Miejscowość
Wrocław

3. Powiat wrocławski

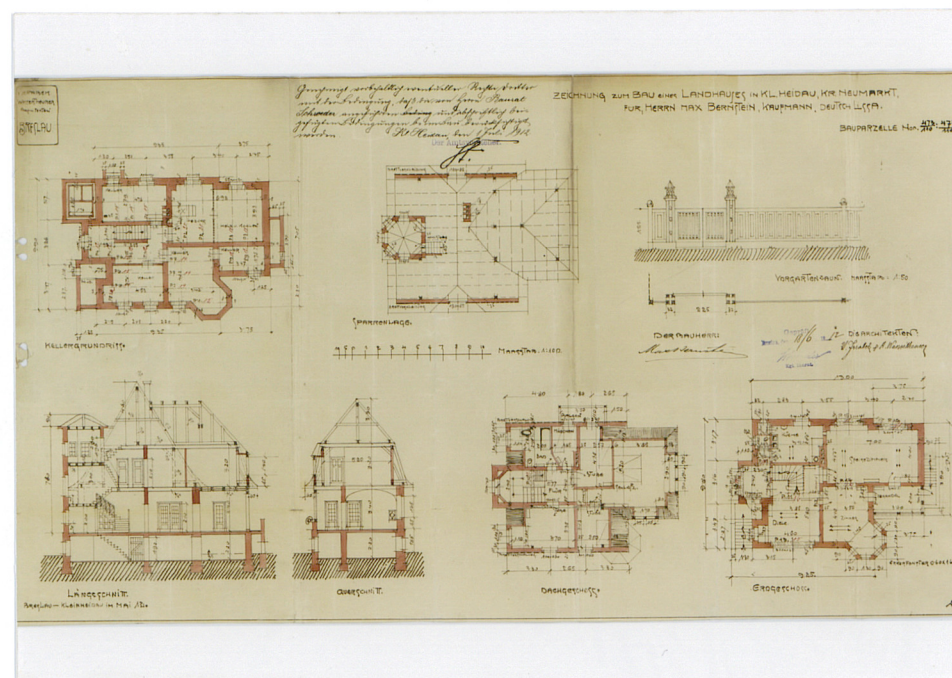
4. Województwo dolnośląskie

WILLA, ul. Serowska 17

Fotografie – 4 szt.



5.



6.

Opracowanie załącznika:
(data i podpis)
Danuta Eysymontt



7.



8.

ZAŁĄCZNIK DO KARTY EWIDENCYJNEJ

Nr 4

1. Miejscowość Wrocław	5. Nazwa zabytku (jak w karcie), adres WILLA, ul. Serowska 17	6. Zawartość załącznika Fotografie – 4 szt.
2. Gmina Wrocław		
3. Powiat wrocławski		
4. Województwo dolnośląskie		



9.



10.

Opracowanie załącznika:
(data i podpis)
Danuta Eysymontt

listopad 2018
Eysymontt



11.



12.

ZAŁĄCZNIK DO KARTY EWIDENCYJNEJ

Nr 5

1. Miejscowość Wrocław	5. Nazwa zabytku (jak w karcie), adres WILLA, ul. Serowska 17	6. Zawartość załącznika Fotografie – 4 szt.
2. Gmina Wrocław		
3. Powiat wrocławski		
4. Województwo dolnośląskie		



13.



14.

Opracowanie załącznika:
(data i podpis)
Danuta Eysymontt

liśćień 2018
Danuta Eysymontt



15.



16.

ZAŁĄCZNIK DO KARTY EWIDENCYJNEJ

Nr 6

1. Miejscowość Wrocław	5. Nazwa zabytku (jak w karcie), adres WILLA, ul. Serowska 17	6. Zawartość załącznika Fotografie – 4 szt.
2. Gmina Wrocław		
3. Powiat wrocławski		
4. Województwo dolnośląskie		



17.



18.

Opracowanie
załącznika:
Danuta Eysymontt
(data i podpis)

11.10.2018
Danuta Eysymontt



19.

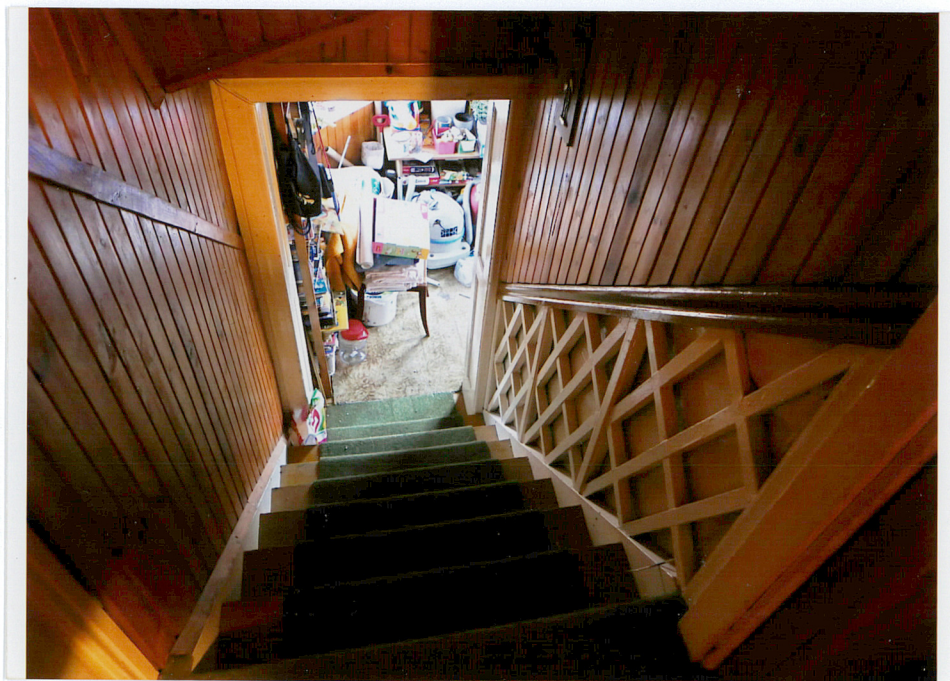


20.

ZAŁĄCZNIK DO KARTY EWIDENCYJNEJ

Nr 7

1. Miejscowość Wrocław	5. Nazwa zabytku (jak w karcie), adres WILLA, ul. Serowska 17	6. Zawartość załącznika Fotografie – 3 szt.
2. Gmina Wrocław		
3. Powiat wrocławski		
4. Województwo dolnośląskie		



21.



22.

Opracowanie załącznika:
(data i podpis)
Danuta Eysymontt

Antopiel 2018
Ry mact



23.