

1. Obiekt
DOM MIESZKALNY

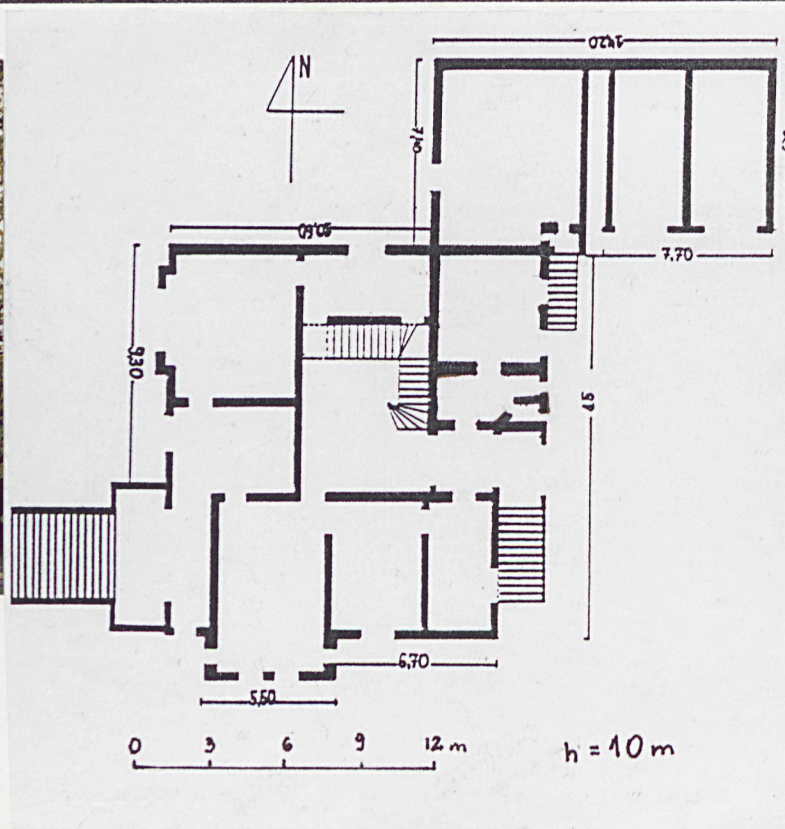
2. Czas powstania
OKOŁO 1909

3. Miejscowość
WROCLAW

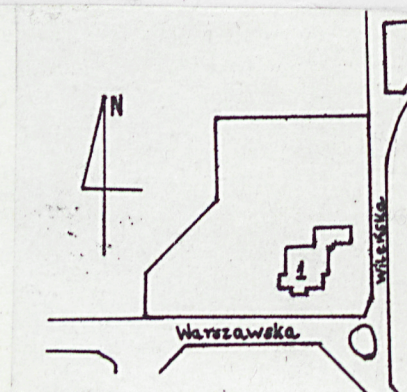
11. Zdjęcia, rzut, przekrój, sytuacja, orientacja



Brochów



1. elewacja frontowa
2. rzut poziomy 1 kondygnacja
3. plan orientacyjny
4. plan sytuacyjny



4. Adres
UL. WILEŃSKA 1

nr hipoteczny kw. nr [redacted]
działka nr 16

5. Przynależność administracyjna

województwo WROCLAWSKIE

gmina DZIELNICA WROCLAW-KRZYKI

6. Poprzednie nazwy miejscowości

XII w.-PROCHAU, XII w.-PROCOV

XIV w.-BROCKOW, XVII w.-BROCK

XVIII w.-BRACKE, XX w.-BROCKAU, BRO-
CHOW

7. Przynależność administracyjna
przed 1 VI 1975

województwo MIASTO WROCLAW

powiat DZIELNICA WROCLAW-KRZYKI

8. Właściciel i jego adres

ZARZĄD GOSPODARKI KOMUNALNEJ
WROCLAW-KRZYKI UL. CZ.KLIMASA 34

9. Użytkownik i jego adres

LOKATORZY
REJON OBSŁUGI MIESZKAŃCÓW Nr 8
UL.CHIŃSKA 5 WROCLAW

10. Rejestr zabytków

Nr data

13. Opis (sytuacja, materiał i konstrukcja, rzut, bryła, elewacje, wnętrze, wyposażenie, instalacje)

Dom mieszkalny, wolnostojący, usytuowany w poł.-wsch. części Wrocławia, na terenie osiedla Brochów u zbiegu ulic Wileńskiej i Warszawskiej. Podmiejska willa z ogrodem-Landhaus. Zbudowany na pięciobocznej działce wygradzonej siatką drucianą. Po zach. stronie domu ozdobny ogród, w nim misa nieczynnej fontanny; po wsch. stronie dziedziniec manewrowy; po pół. stronie sad i ogród warzywny. **Budynek:** murowany z cegły, tynkowany, z elementami drewnianej konstrukcji szkieletowej wypełnionej cegłą; niektóre obramienia okienne w drewnianych opaskach. Cokół budynku wyłożono ciemnoczerwoną cegłą klinkierową, partię poddasza oblicowano ciemnoczerwoną dachówką essówką. **Ściany:** nośne i działowe z pełnej cegły na zaprawie wapienno-cementowej. **Tynki:** cementowo-wapienne, zewnętrzne fakturowe barwione na ciemnożółto; wewnętrzne gładkie. **Stropy:** w piwnicy odcinkowy na dwuteownikach stalowych; wyżej o konstrukcji drewnianej na belkach. **Posadzki:** w piwnicy, ganku, tarasach betonowe, częściowo wyłożone płytkami ceramicznymi; na pozostałych kondygnacjach i pomieszczeniach mieszkalnych, drewniane z desek. **Schody:** wewnętrzne drewniane dwubiegowe w dolnym biegu zabiegowe o balustradach drewnianych z prostokątnymi słupkami; prowadzące na taras i do ganku jednobiegowe, granitowe z ceglanyimi pełnymi balustradami z pionowymi pasami wypracowanymi na przemian w tynku i cegle imitującymi tralki; prowadzące na strych wewnętrzne i zewnętrzne drewniane, jednobiegowe. **Drzwi:** wewnętrzne drewniane, jednoskrzydłowe, płycinowe pełne o profilowanych ościeżach; wejściowe i od pół. prowadzące na taras w 1/3 wysokości przeszklone; prowadzące na taras od zach. łamane czteroskrzydłowe w 3/4 wysokości przeszklone. **Okna:** drewniane, skrzynkowe, podwójne ze szczelinami o regularnych podziałach; okno doświetlające hall w metalowej ramie. **Wieżba dachowa:** płatwiowo-kleszczowa z elementami storczyków. **Dach:** przykryty ceramiczną ciemnoczerwoną dachówką karpiówką; naroża i kalenice zabezpieczono gąsiorami; wieżyczka przykryta dachówką karpiówką. **Willi:** zbudowana na planie zbliżonym do czworoboku z prostokątnymi ryzalitami od poł. i wsch., prostokątnym gankiem od wsch., prostokątnym tarasem od zach. Do wsch. ściany willi przylega budynek gospodarczy. **Budynek:** jednokondygnacyjny, o wysokim parterze z użytkowym poddaszem. Silnie rozczłonkowana bryła kryta stromym wielopołaciowym dachem naczółkowym, nad poł. częścią budynku dach nieco wyższy; szczyty ryzalitów dachem dwupołaciowym; lukarny dachem pulpitowym; wieżyczka dachem ostrosłupowym zwieńczonym metalową sterczynką. **Budynek:** z centralnie umieszczonym hallem, w którym schody; wokół hallu pomieszczenia mieszkalne połączone amfiladowo. W cokole budynku o gładkiej ceglanej fakturze prostokątne wąskie otwory okienne doświetlające pomieszczenia piwniczne. **Frontowa elewacja wschodnia** siedmioosiowa, asymetryczna z bocznym ryzalitem, przylegającym doń od pół. prostokątnym aneksem i gankiem po poł. stronie. W kondygnacji pierwszej ryzalitu cztery otwory okienne: dwa prostokątne, dwa kwadratowe, nad nimi w partii poddasza prostokątny otwór okienny. Ryzalit zwieńczony trójkątnym szczytem, w którym na osi niewielki okulus. Południowa połącz ryzalitu krótsza od północnej, w niej prostokątny otwór okienny. Do północnej stronie ryzalitu niewielki aneks z prowadzącymi doń schodami, z którego wejście na strych. W poł. i wsch. ścianie aneksu prostokątne otwory zamknięte półokrągłym łukiem. Po poł. stronie ryzalitu w pierwszej osi od poł. prostokątny otwór okienny, w drugiej osi ganek zamknięty półokrągłą arkadą. Ganek od wsch. posiada otwór o formie półokrągłej arkady zabezpieczony metalową balustradą. W partii poddasza lukarna i tuż obok sześcioboczna wieżyczka, nad nimi dwie lukarny.

12. Autorzy, historia obiektu, określenia stylu

Willi stojąca przy obecnej ulicy Wileńskiej 1 we Wrocławiu-Brochowie w wykazie "Adressbuch der Hauptstadt Breslau" pojawia się po raz pierwszy w 1908 roku. Jej właścicielem był brochowski lekarz-doktor medycyny Albert Kollsky. Zgodnie z zapisem w księdze adresowej w willi oprócz mieszkania Kollsky'ego mieścił się gabinet lekarski oraz mieszkanie asystenta. Niestety nie można jednoznacznie ustalić ani nazwiska architekta, ani odtworzyć przebiegu prac budowlanych gdyż do dnia dzisiejszego nie zachowały się żadne przekazy źródłowe. Na podstawie analizy porównawczej historycy architektury uważają, że willi stanowi najbliższą analogię domu własnego Hansa Poelziga we Wrocławiu zbudowanego w latach 1904-1905.

Czas, w którym powstała willi był dla Brochowa znaczący. Bowiem na przełomie XIX i XX wieku, w związku z utworzeniem kolejowej stacji rozrządowej oraz budową osiedla kolejarzy Brochów przekształcił się z liczącej 600 mieszkańców wsi w dużą 5000 miejscowość.

14. Kubatura 2,507 m ³	15. Powierzchnia użytkowa 248 m ²	16. Przeznaczenie pierwotne budynek mieszkalny-willa	17. Użytkowanie obecne budynek mieszkalny-willa
18. Prace budowlane i konserwatorskie, ich przebieg i dokumentacja lata 70 XX wieku rozebranie oranżerii 1990 rok -przełożenie dachu, remont kominów; 1994 rok -przełożenie dachu, naprawa instalacji elektrycznej 1995 rok -drobne remonty bieżące Dane na podstawie informacji z Zarządu Gospodarki Komunalnej Wrocław Krzyki Rejonu Obsługi Mieszkańców Nr 8 ul.Chińska 5 tu znajduje się: karta inwentaryzacyjna budynku i księga obiektu budowlanego.		19. Stan zachowania (fundamenty, ściany zewnętrzne, ściany wewnętrzne, sklepienia, stropy, konstrukcje dachowe, pokrycie dachu, wyposażenie i instalacje) stan zachowania fundamentów, ścian nośnych, ścian wewnętrznych, stropów, dachu (pokrycia i konstrukcji); instalacji (wodno-kanalizacyjnej, elektrycznej,.gazowej) zadawalający, nie stwierdzono zawilgocenia ścian nośnych, ścian wewnętrznych, porażen konstrukcji drewnianej drewnojadami, grzybem pleśniewym	
		20. Najpilniejsze postulaty konserwatorskie wymiana przestarzałej instalacji elektrycznej; całkowite przełożenie pokrycia dachu z wyeliminowaniem uszkodzonych dachówek; wykonanie nowych tynków na elewacjach w miejscu starych odparzonych; odtworzenie brakującej oranżerii; wyprowadzenie zakładu rzemieślniczego z budynku, gdyż prowadzona działalność grozi pożarem obiektu.	

21. Akta archiwalne (rodzaj akt, numer i miejsce przechowywania)

Akta miasta Brochowa zostały spalone w lutym 1945 roku.

22. Biblioteka

1. E.Niemczyk; Studia i badania architektoniczno-urbanistyczne Wrocławia w XIX wieku, cz. III, Architektura i Urbanistyka Wrocławia w latach 1897-1939, Wrocław 1978, mps. przechowywany w archiwum PSOZ-OKZ/Oddział Wrocław

23. Źródła ikonograficzne i fotografia (rodzaj, miejsce przechowywania, sygnatury)

24. Uwagi różne

25. Opracował

tekst. Maria i Andrzej Czyszczoń październik 1995 rok

imię, nazwisko, data, podpis

plany, rysunki Maria i Andrzej Czyszczoń październik 1995 rok

imię, nazwisko, data, podpis

zdjęcia fotogr. Maria i Andrzej Czyszczoń październik 1995 rok

imię, nazwisko, data, podpis

miejsce przechowywania negatywów PSOZ-OKZ/Oddział Wrocław

KARTA PO WYPEŁNIENIU PODLEGA OCHRONIE NA PODSTAWIE PRZEPISÓW PRAWA AUTORSKIEGO

26. Adnotacje o inspekcjach, informacje o zmianach (daty, imiona i nazwiska wypełniających)

27. Załączniki

cztery sztuki wkładek

1. Miejscowość

WROCŁAW

2. Obiekt (nazwa jak w karcie)

DOM MIESZKALNY

3. Zawartość wkładki (nazwa obiektu lub materiału uzupełniającego)

OPIS

Elewacja południowa pięcioosiowa, asymetryczna, w niej ryzalit. Centralną jego oś wyznacza para pojedynczych prostokątnych otworów okiennych piwnicy i pierwszej kondygnacji, rozmieszczonych względem siebie symetrycznie. Otwory okienne pierwszej kondygnacji ryzalitu obwiedziono w 3/4 wysokości płytką opaską zdobioną ząbkowaniem. W ścianach bocznych wąskie otwory okienne owiedzione analogiczną opaską jak po stronie południowej. W poddaszu loggia z czterema ociosanymi słupami połączonymi z sobą łukiem odcinkowym. Arkady zwieńczono uskokowym belkowaniem podtrzymującym trójkątny szczyt dachu, w którego centrum niewielki okulus. Wolną powierzchnię wokół okulusa wyłożono dachówką. Po wsch. stronie ryzalitu w pierwszej osi od wsch. w partii poddasza prostokątny otwór okienny, w drugiej osi w pierwszej i drugiej kondygnacji prostokątny otwór okienny w opaskach analogicznych jak w ryzalicie; pod naczółkiem dachu dwa kwadratowe otwory okienne. Po zach. stronie ryzalitu w pierwszej kondygnacji prostokątny otwór okienny werandy, nad którym trzy kwadratowe okienka. Ściany w partii dachu wyłożono dachówką. Narożnik wsch. zdobi plakietka z ceramicznych kafli przedstawiająca kosz pełen owoców. Elewację zachodnią trójosiową podzielono na dwie połowy pół. i pół. rozwiązując każdą część indywidualnie. W pierwszej kondygnacji po pół. stronie przeszklona weranda z drzwiami prowadzącymi na taras. Ogród z tarasem komunikują schody. Nad werandą lukarna o kształcie wolego oka. Pierwsza kondygnacja po pół. stronie rozplanowana niesymetrycznie w pierwszej osi od od pół. podwójne zespolone okno, w drugiej osi pojedyncze okno; okna z blaszanymi okapami. W poddaszu cztery zespolone z sobą prostokątne okna. Miejsca łączeń okien zaakcentowano ociosanymi słupami, a wolną powierzchnię poddasza wypełniono dachówką. Elewacja północna czteroosiowa niesymetryczna, podzielona na dwie części: wsch. i zach. Po stronie zach. w pierwszej kondygnacji wąskie otwory okienne zamknięte półokrągłym łukiem; otwór środkowy dwukrotnie dłuższy. W poddaszu dwa prostokątne okna ujęte w drewniane opaski. Miejsca łączeń okien zaakcentowano ociosanymi słupami. Całość wieńczy szczyt. Po wschodniej stronie w pierwszej kondygnacji prostokątny otwór okienny. Nad nim w opadającej łagodnie połaci dachu wcięto widokowy taras zabezpieczony balustradą o tynkowanych pełnych słupkach poprzetykanych metalowymi poręczami. W głębi duży prostokątny przeszklony otwór okienny zamknięty łukiem koszowym doświetlający schody w hallu. Obok niego prostokątny otwór drzwiowy prowadzący bezpośrednio z hallu na taras widokowy. Do wnętrza budynku z ganku przez niewielką sień prowadzą drzwi. W sieni po pół. i pół. stronie drzwi do mieszkań. W hallu po pół. stronie otwór okienny, w partii przyłącza okna widoczne fragmenty zachowanych witraży. Budynek posiada instalacje: wod-kan., elek., gazową, ogr. Budynek gospodarczy murowany z cegły z elementami konstrukcji szkieletowej wypełnionej cegłą. Ściany: działowe drewniane z desek. Strop: parteru na belkach drewnianych; wieżba dachowa płatwiowo-kleszczowa; dach: kryty ciemnoczerwoną ceramiczną dachówką od pół. karpiówką, od pół. essówka, wieżyczka dachówką karpiówką. Okna: drewniane pojedyncze; drzwi: drewniane dwuskrzydłowe z desek. Założony na planie prostokąta, jednotraktowy, usytuowany szczytem do budynku willowego; jednokondygnacyjny z nieużytkowym poddaszem; przykryty dachem naczółkowym, na dachu sześcioboczna wieżyczka o ostrosłupowym dachu zwieńczonym metalową sterczynką. Na dachu kominy i lukarna. W elewacji pół. trzy otwory drzwiowe, w pierwszej osi od wsch. szeroki zamknięty łukiem odcinkowym, w drugiej osi szeroki prostokątny, w trzeciej osi wąski prostokątny. W elewacji pół. wtórnie wykonany współcześnie otwór drzwiowy; w elewacji zach. prostokątny otwór okienny.

Wkładkę założył: Maria i Andrzej Czyszczoń październik 1995

Imię, nazwisko, data

PSOZ-OKZ/Wrocław

Miejsce przechowywania negatywów:

1. Miejscowość

WROCŁAW

2. Obiekt (nazwa jak w karcie)

DOM MIESZKALNY

3. Zawartość wkładki (nazwa obiektu lub materiału uzupełniającego)

ZDJĘCIA



~~5.~~



6.



7.



8.

- 5. elewacja południowa willi
- 6. elewacja poł.-wsch. willi
- 7. dachy
- 8. elewacja zachodnia willi

Wkładkę założył: M. i A. Czyszczoń październik 1995

(imię, nazwisko, data)

Miejsce przechowywania negatywów: PSOZ-OKZ/Wrocław

OZGraf. Z.P. Ostróda zam. 699 nakł. 23.600



9.



10.

- 9. elewacja pół.-zach. willi
- 10. elewacja pół. bud. gosp.
- 11. więźba dachowa, konstrukcja
- 12. więźba dachowa, konstrukcja
- 13. elewacja wsch. bud. gosp.



11.



12.



13.

1. Miejscowość WROCŁAW	2. Obiekt (nazwa jak w karcie) DOM MIESZKALNY	3. Zawartość wkładki (nazwa obiektu lub materiału uzupełniającego) ZDJĘCIA
---------------------------	--	---



14.



15.



16.

- 14. frag. elewacji pół. willi
- 15. frag. elewacji zach. willi
- 16. okno werandy, 1 kondygnacja
strona południowa
- 17. okno i wieżyczka, 2 kondy-
gnacja, el. frontowa



17.

Wkładkę założył: M. i A. Czystecki październik 1995
Imię, nazwisko, data

Miejsce przechowywania negatywów: PSCZ-OKZ/Wrocław

wzg. środa 51 589-91 - 5000 szt



18.



19.



20.



21.

18. okno, 1 i 2 kondygnacja
elewacja zachodnia
19. ozdobna plakieta el. poł.
20. drzwi wejściowe do willi
21. **drzwi**, 1 kondygnacja
22. hall, **poddasze**



22.

1. Miejscowość	2. Obiekt (nazwa jak w karcie)	3. Zawartość wkładki (nazwa obiektu lub materiału uzupełniającego)
WROCŁAW	DOM MIESZKALNY	ZDJĘCIA



23.



24.

~~25.~~

Wkładkę założył: M. i A. Czyszczoń październik 1995
Imię, nazwisko, data

Miejsce przechowywania negatywów: PSOZ-OKZ/Wrocław

wzg 5000 - 5000 szt

23. okno doświetlające hall
24. schody w hallu
25. schody i drzwi w hallu