

A B C D E F G H I J K L M N O P R S T U V W X Y Z

Nr 11529
DOLNOŚLĄSKIE

1. Obiekt

DOM MIESZKALNY

2. Czas powstania

1952 - 1955

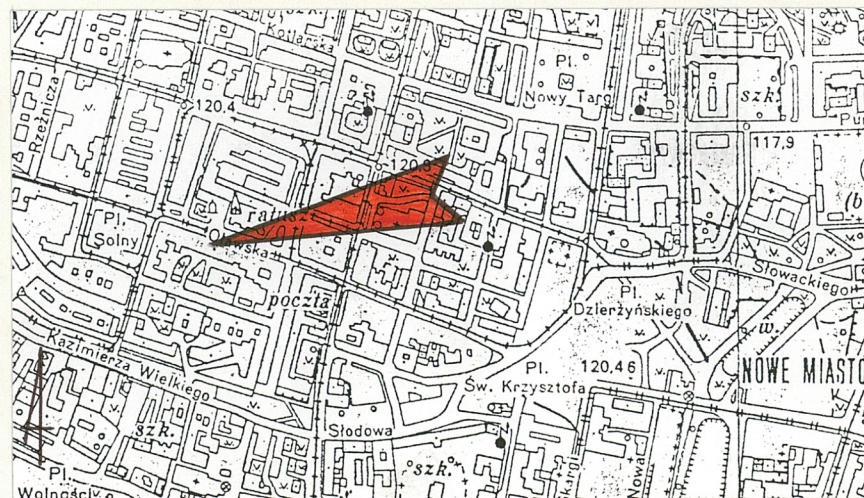
3. Miejscowość

WROCŁAW

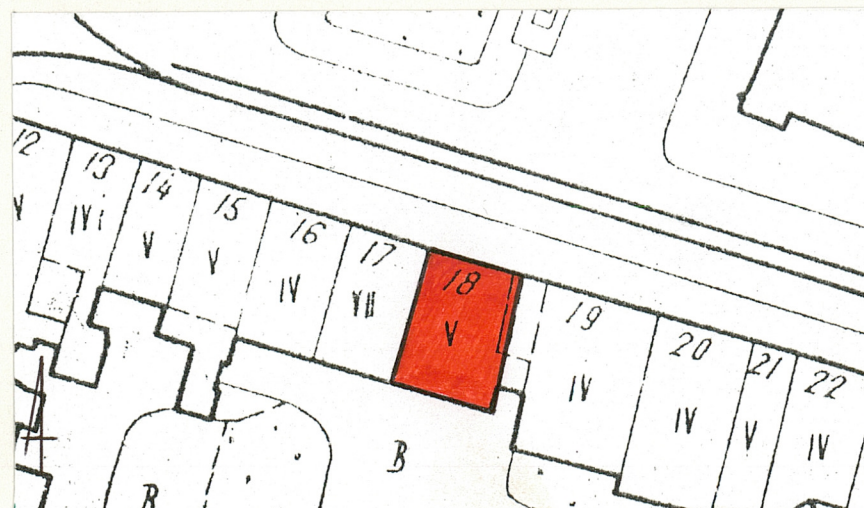
11. Zdjęcia, rzut, przekrój, sytuacja, orientacja



1.



2.



3.

4. Adres

Rynek 18
50-101 Wrocław

nr hipoteczny KW

dz. 2/28, AM 37

5. Przynależność administracyjna

województwo dolnośląskie

gmina Wrocław powiat: Wrocław

6. Poprzednie nazwy miejscowości

VRATISLAVIA, VRATISLAY,
VRATISLAU, WRATISLAVIA,
BRESLAU,

7. Przynależność administracyjna
przed 1 VI 1975

województwo wrocławskie

powiat Wrocław

8. Właściciel i jego adres

Urząd Miasta i Gminy
50-101 Wrocław
Nowy Targ 1-8

9. Użytkownik i jego adres

Apteka pod Ratuszem,
lokatorzy kwaterunkowi,

10. Rejestr zabytków

A/1523/221
227
Nr data 30.12.1970

12. Autorzy, historia obiektu, określenie stylu

Wobec całkowitego zniszczenia pierwotnej zabudowy parceli Rynek 18, trudno jest w chwili obecnej odtworzyć poszczególne etapy jej rozwoju. Bardzo pomocne w tym zakresie są zachowane w Archiwum Budowlanym Miasta Wrocławia inwentaryzacje z lat 1868, 1878 i 1896. Porównując je z pomiarami Burgemeistra wykonanymi przed 1921 rokiem, widzimy wyraźnie że układ wnętrz nie przystaje do rozwiązań typowych do czasu, w którym powstała barokowa elewacja frontowa. Dwutraktowy budynek, którego przyziemie jeszcze w XIX wieku zachowało w części frontowej dwa równoległe sklepienia kolebkowe pokryte dekoracją sieciową, co szczególnie wyraźnie widoczne jest na projektach przebudów z roku 1868, mogłoby sugerować istnienie w okresie wcześniejszym dwu niezależnych dwuosiówek. Potwierdzeniem tego był układ nieistniejących już dziś piwnic, na który składały się dwa równoległe pasy pomieszczeń krytych kolebkami. Faktu tego nie potwierdzają żadne znane nam aksonometryczne widoki Wrocławia. Jedynym wskazaniem istnienia takiego rozwiązania mogłoby być rysunek F.B.Wernera przedstawiający znaczący fragment południowej pierzei Rynku. W prawym rogu rysunku widzimy dwukondygnacyjną i dwuosiową kamieniczkę bezpośrednio

13. Opis (sytuacja, materiał i konstrukcja, rzut, bryła, elewacje, wnętrza, wyposażenie, instalacje)

Budynek usytuowany w zwartym ciągu zabudowy południowej pierzei Rynku, szczytowa elewacją frontową skierowany na północ. Kamienica podpiwniczona, trójkondygnacyjna z czterokondygnacyjnym szczytem, kryta dachem dwuspadowym, w układzie szczytowym do elewacji frontowej.

MATERIAŁ I KONSTRUKCJA: budynek murowany z cegły. Ściana nośna pomiędzy tylnymi pomieszczeniami południowo-wschodnimi wsparta na dwóch prostopadłościennych filarach, połączonych arkadami. Krawędzie arkad podkreślone stiukowymi pasami. Kamienny portal główny do sieni oraz portal między sienią a pomieszczeniem północno-wschodnim. Parapety elewacji frontowej piaskowcowe.

Sklepienia: na pierwszej kondygnacji w sieni sklepienie kolebkowe na spłaszczonym łuku, z czterema parami lunet wzdłuż wschodniej i zachodniej ściany oraz dwiema parami lunet wzdłuż ściany północnej i południowej. Sklepienie pomiędzy lunetami wsparte na stiukowych, spiralnie dekorowanych wspornikach. W środkowej części sklepienia sztukatorsko wydzielony prostokąt z podziałem sieciowym. Również krawędzie lunet zaznaczone sztukatorskimi pasami.

Stropy: w piwnicy oraz na trzech wyższych kondygnacjach stropy DMS, wyżej stropy Ackermanna. Na pierwszej kondygnacji we frontowym pomieszczeniu wschodnim na suficie faseta i sztukateryjna rama wokół sali oraz centralnie usytuowane dwa okręgi. W tylnych pomieszczeniach wschodnich fasety.

Dach: dwuspadowy, w układzie szczytowym w stosunku do elewacji frontowej, kryty dachówką, karpiówką.

Więźba dachowa: drewniana, jętkowa.

Posadzki: w piwnicy posadzka ceglana. Na pierwszej kondygnacji w sieni płyty granitowe, w pomieszczeniu północno-wschodnim płytki częściowo marmurowe, w tylnym pomieszczeniu wschodnim podłoga drewniana, w tylnym pomieszczeniu zachodnim posadzka lastrykowa. Na wyższych kondygnacjach parkiety drewniane, lastryko i płytki ceramiczne.

Schody: do piwnicy jednobiegowe, betonowe. Schody w sieni prowadzące na drugą kondygnację dwubiegowe, łamane. Pierwszy bieg w sieni wzdłuż zachodniej ściany budynku, o konstrukcji żelbetowej, stopnie i podstopnice lastrykowe, podest lastrykowy. Balustrada drewniana, tralkowa, jednolalkowa, z prostopadłościennymi słupkami na początku i końcu biegu. Drugi bieg za sienią prostopadły do pierwszego, w kierunku wschodnim o analogicznej konstrukcji, bez balustrady. Od drugiej kondygnacji schody dwubiegowe, powrotne, z wąską, prostokątną duszą.

14. Kubatura	15. Powierzchnia użytkowa	16. Przeznaczenie pierwotne	17. Użytkowanie obecne
Ok. 6 000 m ³	ok. 1 350 m ²	mieszkalno-handlowe	Mieszkalno-handlowe
18. Prace budowlane i konserwatorskie, ich przebieg i dokumentacja (po 1945 r.)		19. Stan zachowania (fundamenty, ściany zewnętrzne, ściany wewnętrzne, sklepienia, stropy, konstrukcje dachowe, pokrycie dachu, wyposażenie i instalacje)	
<p>Bezpośrednio po odbudowie dokonywano jedynie prac modernizacyjnych i konserwatorskich. W latach 1996 - 1997 odnowiono elewację frontową i tylną.</p> <p>W sierpniu i wrześniu 1999 wyremontowano sień zmieniając m.in. piaskowcowe płyty posadzki na płyty granitowe.</p> <p>Obecnie na dolnej kondygnacji poddasza trwa remont kapitalny dwóch mieszkań w związku ze zmianą właścicieli.</p>		<p>Budynek w bardzo dobrym stanie technicznym.</p> <p><u>Fundamenty</u>, <u>mury nośne</u>, <u>sklepienie</u>, <u>stropy</u>, <u>więźba dachowa</u> o nienaruszonej konstrukcji. <u>Elewacja frontowa i tylna</u> oczyszczone, bez ubytków, <u>świeżo pomalowane</u>. W bardzo dobrym stanie <u>schody</u> z kompletną balustradą i poręczami. <u>Posadzki</u> nie zniszczone. Ceramiczne pokrycie <u>dachu</u> bez ubytków.</p>	
20. Najpilniejsze postulaty konserwatorskie			
<p>Budynek w całości objęty ochroną konserwatorską. Należy odtworzyć podziały i kształty posesji pomiędzy Rynkiem a ul. Ofiar Oświęcimskich oraz zagospodarować podwórze na tyłach kamienicy.</p>			

21. Akta archiwalne i źródła ikonograficzne (rodzaj, numer i miejsce przechowywania)

1. Weiner B.: Aksonometryczny plan Wrocławia, 1562, OK BUWr
2. F.B.Werner: Aksonometryczny plan Wrocławia, rys. /w:/ Topographia oder Prodromus delineati Silesiae...., Bd1, s. 196,
3. F.B.Werner: Widok południowej pierzei Rynku, rys. /w:/ j.w., Bd. 1, s. 363, OR BUWr,
4. G.B.Probst: Południowa pierzeja Rynku, miedz. kolor. wg rys. F.B.Wernera, po 1760, OZG BU,
5. R.Jagus: Rynek 16-19, fotografia, ok. 1938, OZG BUWr sygn. 3286,
6. Ed.v.Delßen: Rynek 18, fotografia, po 1905, OZG BUWr sygn. 37,

MATERIAŁY ARCHIWALNE:

Archiwum Budowlane Miasta Wrocławia, teczka nr 3716,

22. Bibliografia

1. H.Lutsch: Verzeichnis der Kunstdenkmaler der Provinz Schlesien, t.1, Breslau 1886, s. 140, 145, 157,
2. R.Stein: Das Breslauer Burgerhaus, Breslau 1931, s. 44-48, il. XVI,
3. R.Stein: Das Burgerhaus in Schlesien, Tubingen 1966, s. 109, il. 99, 100, tabl. 176,
4. L.Burgemeister: Das Burgerhaus in Schlesien, Berlin 1921, s. 43, il. s. 39,
5. O.Czerner: Rynek Wrocławski, Wrocław-Warszawa- Kraków, 1976, s. 136, il. 70, 106, 132, 156, 189,
6. E.Małachowicz: Stare Miasto we Wrocławiu, Warszawa-Wrocław 1985, s. 206, il. 183, 184,
7. Projekt odbudowy kamienicy Rynek 18 (sporz. inż. Rawski), 1953, (Archiwum Miejskiego Konserwatora Zabytków we Wrocławiu, sygn. 158/158/75),

23. Uwagi różne

24. Opracowanie karty ewidencyjnej

tekst **Artur Hryniewicz, listopad 1999 r.**, *Artur Hryniewicz*
imię, nazwisko, data, podpis

plany, rysunki **Artur Hryniewicz, listopad 1999r.**, *Artur Hryniewicz*
imię, nazwisko, data, podpis

zdjęcia fotogr. **Artur Hryniewicz, listopad 1999r.**, *Artur Hryniewicz*
imię, nazwisko, data, podpis

miejsce przechowywania negatywów

KARTA PO WYPEŁNIENIU PODLEGA OCHRONIE NA PODSTAWIE PRZEPISÓW PRAWA AUTORSKIEGO

25. Adnotacje o inspekcjach, informacje o zmianach (daty, imiona i nazwiska wypełniających)

26. Załączniki

7 wkładki do karty,

1. Miejscowość:	WROCŁAW	2. Obiekt (nazwa jak na karcie)	3. Zawartość wkładki: nazwa materiału uzupełniającego
2. Gmina:	WROCŁAW	DOM MIESZKALNY	c.d. historii i opisu,
3. Powiat:	WROCŁAW		
4. Województwo:	DOLNOŚLĄSKIE		

c.d. historii:

przylegającą do obecnej kamienicy nr 19 z widocznym przejściem do dawnej ulicy Szubieniczej. Jednak biorąc pod uwagę kontrowersyjną wiarygodność precyzji przedstawień Wernera należy źródło to traktować ostrożnie. Inne, graficzne przedstawienie południowej pierzei Rynku, wydane przez B.Probsta, a wykonane wg rysunku Wernera dostarcza nam zupełnie innych informacji. Widzimy na nim fasadę znanej nam reprezentacyjnej, patrycjuszowskiej kamienicy barokowej, która przetrwała do 1945 roku. Są dwie możliwości interpretacji tego faktu. Pierwsza z nich zakłada brak precyzji autora rysunków, a druga możliwość zaistnienia różnych stanów na przestrzeni stosunkowo krótkiego okresu czas, jaki minął między powstaniem każdej z tych prac.

W obu frontowych pomieszczeniach pierwszego traktu istniały pierwotnie sklepienia sieciowe, które mogły być zarówno późnogotyckie, jak i wczesnorennesansowe (wg R.Steina prawdopodobnie z początku XVI wieku). Nie wyklucza to starszego rodowodu sklepień piwnicznych oraz zasadniczych murów dolnych partii budynku. Na projektach przebudów z 1868 roku, które dotyczyły przede wszystkim oficyny wschodniej, zaznaczone zostały również sklepienia w trakcie drugim. Były to kolebki przykrywające wąski korytarz prowadzący na dziedziniec oraz pomieszczenie po jego zachodniej stronie. Nie jest wykluczone, iż obszerna izba po wschodniej stronie przechodu od samego początku była przykryta stropem. Znajdująca się poza murami obwodowymi kamienicy, klatka schodowa (przylegająca do elewacji tylnej w jej wschodnim narożniku, świadczy jedynie o tym, że gruntowna modernizacja barokowa nie naruszyła głównych elementów dyspozycji wnętrza budynku, którego geneza sięgała czasów średniowiecznych, co potwierdza w swoich komentarzach dotyczących wykonanych pomiarów L.Burgemeister. Powstanie okazałej i dekoracyjnej fasady barokowej, z którą wiązała się z pewnością modernizacja całej kamienicy miała miejsce pod koniec 1. poł. XVIII wieku. R.Stein po analizie formalnej poszczególnych elementów stwierdził, że mogło mieć to miejsce po roku 1737, przez analogię do fasady kamienicy Rynek 50.

Szczególnie bogato dekorowane obramienia okienne drugiej kondygnacji zawierają stiukowe przedstawienia czterech pór dnia (wg R.Steina) lub też czterech pór roku (wg O.Czernera).

W 1. połowie XIX wieku kamienica należała do kupca Röhlicke, zaś od ok. 1845 roku aż do drugiej wojny światowej jej właścicielami była kupiecka rodzina Friedenthalów.

W wyniku działań wojennych w 1945 roku kamienica została całkowicie zniszczona. Odbudowano ją w latach 1952 - 1955 wg projektu arch. W.Połoczanina i arch. W.Rawskiego. Odtworzono barokową fasadę i bryłę przedwojenną

Wkładkę założył: *Artur Hryniewicz* Artur Hryniewicz, listopad 1999 r.,

Miejsce przechowywania negatywów.....

kamienicy, w dyspozycji wewnątrz nawiązano w części frontowej do pierwotnego układu. Jednak zrealizowane sklepienie w sieni bardziej przypomina rozwiązania manierystyczne z końca XVI wieku, niż te z pogranicza gotyku i renesansu. Wprowadzono w tylnym trakcie klatkę schodową. Odtworzono też bramę frontową wg rysunku inwentaryzatorskiego A. Erlicha, zamieszczonego w publikacji Burgemeistra.

c.d. opisu:

Konstrukcja żelbetowa, stopnie lastrikowe, podesty z płytek lastrikowych. Balustrada kuta, stalowa z łamanymi prętami, poręcz drewniana.

Drzwi: frontowa brama do sieni: prostokątna z półkoliście zamkniętym nadświetłem, dwuskrzydłowa, drewniana. Na skrzydłach nakładana rzeźbiarska dekoracja w kształcie rozbudowanej ramy ze skomplikowanym układem wolut, stylizowanych elementów roślinnych i muszli. W dolnej i górnej części gzymsy. Pomiędzy skrzydłami słupki w kształcie pilastrów z dekoracją wiciową na cokole i geometryczno-roślinną na trzonie. Nadświetle podzielone promiennie na kwatery. Wewnętrzne drzwi do mieszkań współczesne.

Okna: skrzynkowe, drewniane, prostokątne, dwuczęściowe ze ślemieniem.

RZUT: budynek na planie prostokąta wydłużonego na osi północ - południe, zbliżonego do kwadratu, rozszerzającego się w tylnej części, elewacją frontową skierowaną na północ. Wnętrze pierwszej kondygnacji dwutraktowe, sień w zachodnim, frontowym pomieszczeniu. Klatka schodowa od połowy piętra w trakcie drugim, w części zachodniej. Sień sklepiona kolebkowo z sześcioma parami lunet, z których cztery na dłuższych ścianach pomieszczenia. W tylnym wschodnim pomieszczeniu dodatkowy podział ścianą z arkadowaniami i dwoma filarami.

BRYŁA: jednorodna, zwarta. Kamienica podpiwniczona w całości, piwnica przedłużona w kierunku południowym, pod podwórkiem do pierwotnej granicy działki. Łączna długość piwnic od frontu ok. 29m. Budynek trójkondygnacyjny, kryty dachem dwuspadowym, z dwiema mieszkalnymi kondygnacjami poddasza i dwupoziomowym strychem.

ELEWACJE: elewacja frontowa północna: szczytowa, trójkondygnacyjna z czterokondygnacyjnym szczytem, czteroosiowa. Elewacja gładko otynkowana, na kamiennym cokole, pierwsza kondygnacja poziomo boniowana. Na pierwszej kondygnacji w drugiej osi od prawej brama wejściowa do sieni z kamiennym portalem. Prostokątny, zamknięty łukiem otwór otoczony po bokach prostymi pilastrami na bazach przechodzących w odbojniki, zwieńczonych płaskimi impostami. Powyżej profilowana arkada, zwieńczona kartuszem o wolutowej dekoracji z numerem: 18 pośrodku. Po bokach kartusza dwie podwójne konsole, połączone z nim girlandami. Powyżej konsol i kartusza belkowanie z gładkimi metopami i tryglifami. Powyżej profilowany, silnie wyładowany przed płaszczyznę elewacji gzyms wieńczący. W pozostałych osiach prostokątne otwory okienne, zamknięte spłaszczonymi łukami. Otwory w piaskowcowych, profilowanych opaskach z uszakami, konsolowymi zwornikami i prostymi parapetami. Pierwsza kondygnacja zwieńczona prostym gzymsem międzykondygnacyjnym. Na drugiej i trzeciej kondygnacji prostokątne otwory okienne w profilowanych opaskach z uszakami. Pomiędzy osiami i na narożnikach elewacji płaskie pilastry, środkowa zdwojona. Głowice pilastrów z dekoracją wolutową i cekinową na drugiej kondygnacji oraz z dzwoneczkami na trzeciej kondygnacji. Głowice zdwojonego pilastra środkowego z przedstawieniem kobiecej twarzy na drugiej i męskiej na trzeciej kondygnacji. Obramienia okien drugiej kondygnacji z dekoracyjnymi fartuchami pod parapetami z dekoracją okucią oraz fartuchowym przedłużeniem

1. Miejscowość:	WROCŁAW	2. Obiekt (nazwa jak na karcie)	3. Zawartość wkładki: nazwa materiału uzupełniającego
2. Gmina:	WROCŁAW	DOM MIESZKALNY	c.d. opisu, spis ilustracji,
3. Powiat:	WROCŁAW		
4. Województwo:	DOLNOŚLĄSKIE		

opasek. Nadokienniki z wolutowymi ramami wokół sztukatorskich przedstawień czterech pór dnia po jednym nad każdym oknem. Gzyms nadokienny, połączony wzdłuż całej elewacji, wygięty uskokowo nad każdym nadokiennikiem. Obrazowania okien trzeciej kondygnacji połączone z obrazowaniami czwartej kondygnacji, kompozycyjnie tworzą pionowe pasy dekoracji. Podokienniki z fartuchami i przedłużeniami opasek poniżej parapetu. Nadokienniki z trójkątnymi naczółkami i pustymi kartuszami pośrodku. Nad trzecią kondygnacją silnie wyładowany, profilowany gzyms oddzielający część zasadniczą elewacji od szczytu. Szczyt czterokondygnacyjny, dwuczęściowy. Każda z części dwukondygnacyjna, dolna cztero-, górna dwuosiowa. W dolnej części pomiędzy osiami i na narożnikach pilastry wielkiego porządku, skrajne i środkowa zdwojone. Głowice z płaską dekoracją okuciowo-roślinną. Otwory okienne prostokątne, dolne wyższe. Wszystkie w profilowanych opaskach z uszakami. Nadokienniki dolnych otworów z łukowo wygiętym gzymsem i elementami stylizowanych muszli poniżej. Górne nadokienniki z prostymi odcinkami gzymsu z geometryczną dekoracją. W skrajnych osiach górnej kondygnacji tylko obrazowania okien. Powyżej pilastrów profilowany gzyms oddzielający część wyższą szczytu, ujętą po bokach wolutowymi spływami. Pomiędzy osiami i po ich bokach pilastry wielkiego porządku. Boczne z prostymi konsolowymi pilastrami, środkowa z dzwoneczkami, analogicznie do dolnych kondygnacji. Otwory okienne prostokątne w profilowanych opaskach. Na górnej kondygnacji tylko opaski, bez okien. Na dolnej kondygnacji proste nadokienniki z odcinkami gzymsu. Szczyt zwieńczony gzymsem i wolutowym zwieńczeniem z wazą pośrodku. Po bokach górnej części szczytu dwie wazy.

Elewacja tylna południowa: gładko otynkowana, szczytowa, trójkondygnacyjna, czteroosiowa, z dwukondygnacyjnym, dwuosiowym, trójkątnym szczytem. Otwory okienne prostokątne, na pierwszej kondygnacji większe, wszystkie w opaskach z uszakami. Gzyms pomiędzy pierwszą i drugą kondygnacją oraz podokienny drugiej kondygnacji. W górnej części szczytu niewielki, okrągły otwór okienny.

WNĘTRZA I WYPOSAŻENIE: kamienica odbudowana w całości w okresie powojennym, nie posiada oryginalnego wyposażenie. Wnętrze bez określonych cech stylowych.

INSTALACJE: elektryczna, wodna, kanalizacyjna, gazowa, ogrzewanie miejskie.

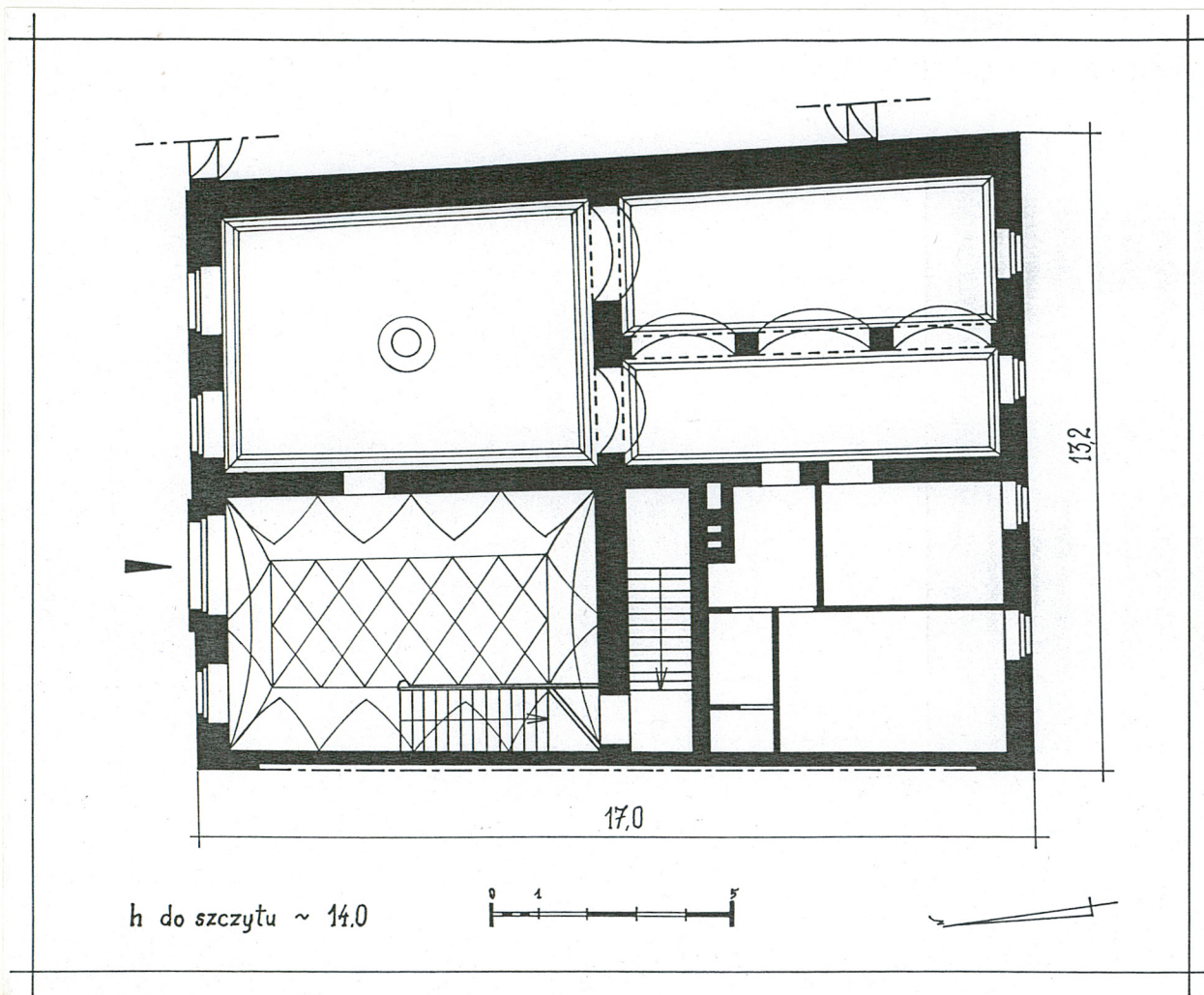
Wkładkę założył: *Artur Hryniewicz*..Artur Hryniewicz, listopad 1999 r.,

Miejsce przechowywania negatywów.....

SPIS ILUSTRACJI:

1. Elewacja frontowa północna.
2. Plan orientacyjny 1 : 10 000.
3. Plan sytuacyjny 1 : 1 000.
4. Rzut przyziemia.
5. Fragment rysunku F.B.Wernera sprzed 1750 roku.
6. Fragment grafiki wg rysunku F.B.Wernera po 1760 roku.
7. Fotografia Ed. Van Deldena z ok. 1905 roku.
8. Elewacja tylna południowa.
9. Elewacja frontowa, górna część szczytu.
10. Elewacja frontowa, dolna część szczytu.
11. Elewacja frontowa, 2. i 3. kondygnacja.
12. Elewacja frontowa, stiukowa dekoracja nadokiennika 1. osi 2. kondygnacji.
13. Elewacja frontowa, stiukowa dekoracja nadokiennika 2. osi 2. kondygnacji.
14. Elewacja frontowa, stiukowa dekoracja nadokiennika 3. osi 2. kondygnacji.
15. Elewacja frontowa, stiukowa dekoracja nadokiennika 4. osi 2. kondygnacji.
16. Elewacja frontowa, obramienie okienne 1. osi 2. Kondygnacji.
17. Elewacja frontowa, obramienie okienne 2. osi 2. kondygnacji.
18. Elewacja frontowa, obramienie okienne 3. osi 2. kondygnacji.
19. Elewacja frontowa, obramienie okienne 4. osi 2. kondygnacji.
20. Elewacja frontowa, zwieńczenie środkowego pilastra na wysokości 3. kondygnacji.
21. Elewacja frontowa, zwieńczenie środkowego pilastra na wysokości 2. kondygnacji.
22. Elewacja frontowa, 1. kondygnacja.
23. Elewacja frontowa, prawe skrajne okno 1. kondygnacji.
24. Elewacja frontowa, portal.
25. Elewacja frontowa, brama wejściowa do sieni.
26. Sień, narożnik północno-wschodni.
27. Sień, widok ogólny sklepienia w kierunku południowym.
28. Sień, narożnik południowo-zachodni ze schodami.
29. Sień, tralkowa balustrada schodów.
30. Sień, stiukowy wspornik sklepienia.
31. Sień, kamienny portal wejściowy do apteki.
32. Widok ogólny frontowego pomieszczenia apteki.
33. Stiukowe dekoracje sufitu południowego pomieszczenia apteki.
34. Stalowa balustrada schodów.
35. Fragment więźby dachowej.

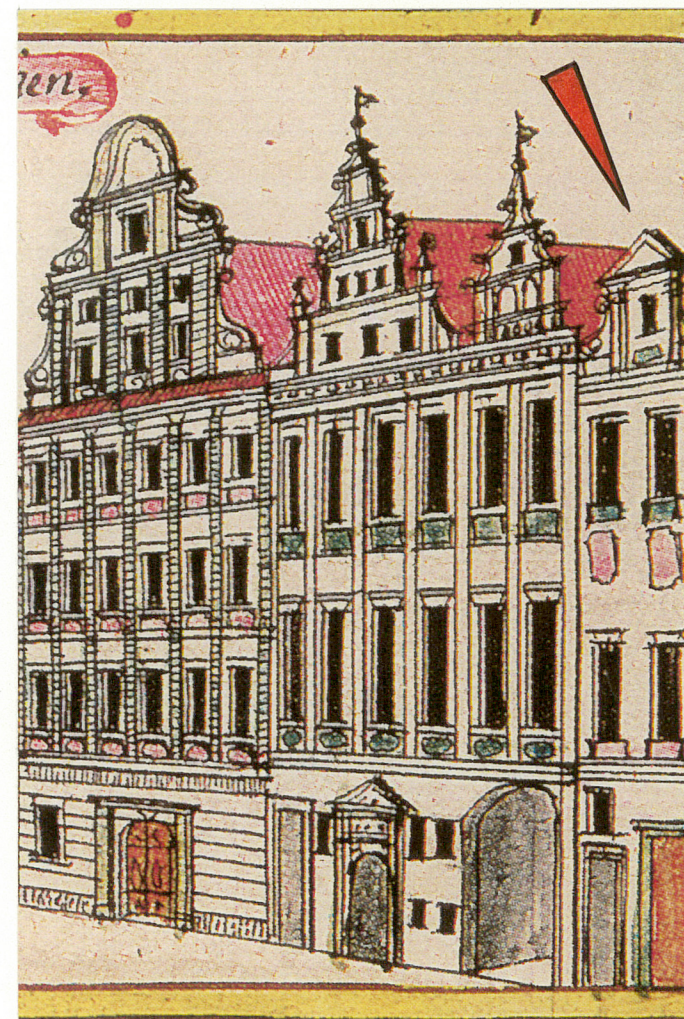
1. Miejscowość:	WROCŁAW	2. Obiekt (nazwa jak na karcie)	DOM MIESZKALNY	3. Zawartość wkładki: nazwa materiału uzupełniającego
2. Gmina:	WROCŁAW			rzut przyziemia, ikonografia,
3. Powiat:	WROCŁAW			
4. Województwo:	DOLNOŚLĄSKIE			



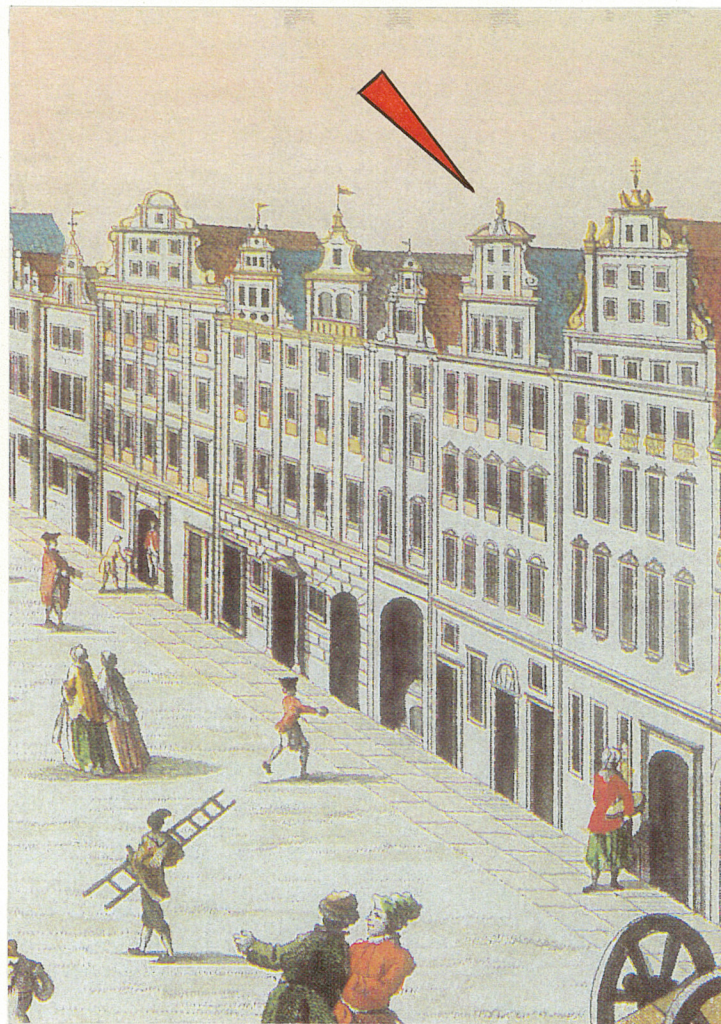
Wkładkę założył: *M. Hryniewicz*... Artur Hryniewicz, listopad 1999 r.,

Miejsce przechowywania negatywów.....

4.



5.



6.

37.



7.

1. Miejscowość... WROCLAW
 2. Gmina... WROCLAW powiat: WROCLAW
 3. Województwo... DOLNOŚLASKIE

4. Obiekt (nazwa jak w karcie)

DOM MIESZKALNY

5. Zawartość wkładki (nazwa materiału uzupełniającego)

dokumentacja fotograficzna
 ikonografia



8.



9.



10.



11.

Wkładkę założył: Artur Hryniewicz, listopad 1999r....
 (imię, nazwisko, data)

Miejsce przechowywania negatywów:



12.



13.



14.



15.

1. Miejscowość... **WROCŁAW**
 2. Gmina... **WROCŁAW, powiat: WROCŁAW**
 3. Województwo... **DOLNOŚLĄSKIE**

4. Obiekt (nazwa jak w karcie)
DOM MIESZKALNY

5. Zawartość wkładki (nazwa materiału uzupełniającego)
DOKUMENTACJA FOTOGRAFICZNA



16.



17.



18.

Wkładkę założył: **A. Hryniewicz, listopad 1999r.**, *A. Hryniewicz*
(imię, nazwisko, data)

Miejsce przechowywania negatywów:



19.



20.



21.



22.

1. Miejscowość... **WROCLAW**
 2. Gmina... **WROCLAW** powiat: **WROCLAW**
 3. Województwo... **DOLNOSLASKIE**

4. Obiekt (nazwa jak w karcie)
DOM MIESZKALNY

5. Zawartość wkładki (nazwa materiału uzupełniającego)
DOKUMENTACJA FOTOGRAFICZNA



23.



24.



25.

Wkładkę założył: **Artur Hryniewicz, listopad 1999r.,** *Artur Hryniewicz*
 (imię, nazwisko, data)

Miejsce przechowywania negatywów:



26.



27.



28.



29.

1. Miejscowość... **WROCLAW**.....
2. Gmina **WROCLAW** powiat: **WROCLAW**..
3. Województwo .. **DOLNOSLASKIE**.....

4. Obiekt (nazwa jak w karcie)
DOM MIESZKALNY

5. Zawartość wkładki (nazwa materiału uzupełniającego)
DOKUMENTACJA FOTOGRAFICZNA



30.



31.



32.

Wkładkę założył: **Artur Hryniewicz, listopad 1999r.,** *Artur Hryniewicz*

(imię, nazwisko, data)

Miejsce przechowywania negatywów:



33.



34.



35.