

1. Obiekt

DOM HANDLOWY WILHELMA KNITTEL A

2. Czas powstania

1927 r.

3. Miejscowość

WROCLAW

11.



4. Adres

ul. Świdnicka 13

nr hipoteczny: dz.geod.8/45,AM 37,.....
obwód Stare Miasto

5. Przynależność administracyjna

województwo miasto wojewódz.Wrocław

gmina dzielnica Stare Miasto

pow. miejski

6. Poprzednie nazwy miejscowości
Wortizlawia /bis.Thietmar/
1193 - Vrauzlav
1201 - Wraczelew i in.
najczęściej Vratislavia

7. Przynależność administracyjna
1 VI 1975

województwo miasto wojew.Wrocław

powiat

8. Właściciel i jego adres

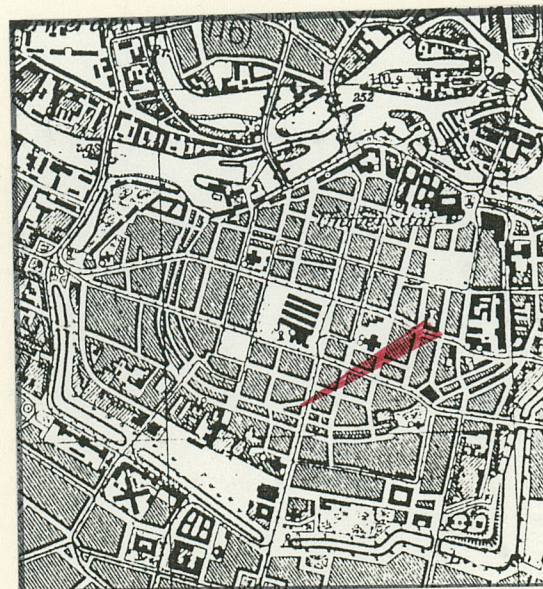
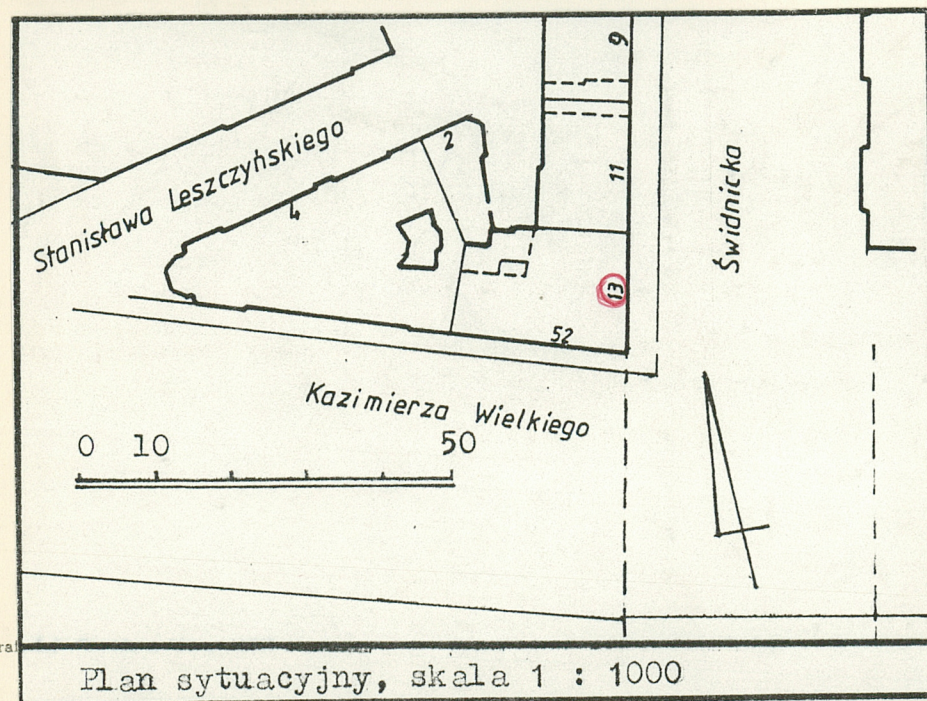
Gmina Miejska Wrocław,
władający Zarząd Gospodarki
Komunalnej - Stare Miasto

9. Użytkownik z tego adresu

1/ [redacted]
2/ Stowarzyszenie Mykologów
Budownictwa cd.rubr.26

10. Rejestr zabytków

Nr..... data.....



12. Autorzy, historia obiektu, określenie stylu.

Dom handlowy przy d. Schweidnitz-str. nr 8 został wzniesiony dla Wilhelma Knittel a wg projektu Maxa Strassburg a. Projekt budynku zachowany w archiwum nosi datę III 1927. Konstrukcję stalową wykonała firma "Huta, Hoch- und Tiefbau - Aktiengesellschaft". Zachował się komplet wyliczeń statycznych tej firmy, opiewający na konstrukcję stropu nad 5. kondygnacją /Decke über dem Dachgeschoss/. W 1935 r. także ta sama firma wykonywała w budynku jakieś prace konstrukcyjne.

Obiekt zachował się do dziś w mało zmienionym stanie, tzn. powyżej 2. kondygnacji niegdyś wielkie wnętrza podzielono ściankami działowymi przystosowując je do potrzeb biurowych, natomiast parter i 1. piętro stanowią przestrzeń handlową, jak przewidywał projekt pierwotny. Elewacje zachowały się prawie nie zmienione. Witryny sklepowe podzielone były na 6 prostokątnych pól, pomiędzy oknami umieszczono szklane gabloty. Wejście główne usytuowane narożnikowo czynne było w budynku do lat 80-tych. W. Knittel, który był właścicielem budynku jesz-

13. Opis (sytuacja, materiał i konstrukcja, rzut, bryła, elewacje, wnętrza, wyposażenie, instalacje)

Sytuacja

Budynek usytuowany w ośrodku historycznym miasta, na południe od Rynku. Zbudowany w kwartale przylegającym do pasa dawnych umocnień miejskich. Obiekt usytuowany narożnikowo, w zabudowie zwartej, z wejściem głównym od strony południowej, bezpośrednio z ulicy. Od północy przylega piętrowa oficyna współczesna.

Materiał i konstrukcja

Budynek wzniesiony w konstrukcji żelbetowej, posadowiony na masywnych stopach fundamentowych, przykryty monolitycznymi stropami zbrojonymi, opartymi na filarach przysściennych, na wyższych kondygnacjach stanowiących filary międzyokienne. Podciągi podparte dodatkowo kilkoma wolnostojącymi filarami. Ściany wypełniające z cegły pełnej wyłożone trawertynem w prostokątnych płytach oraz cegłą glazurowaną w przyziemiu, piaskowcem i marmurem. Konstrukcja dachu w formie monolitycznej zbrojonej płyty o małym kącie nachylenia. Schody masywne żelbetowe dwubiegowe powrotne, o lastrykowych stopnicach, częściowo zabiegowe, wyżej stalowe, o drewnianych stopniach, oraz dwubiegowe łamane z parteru na piętro, masywne żelbetowe, wyłożone płytami glazurowanymi, schody na strych stalowe. Balustrady stalowe, główna - z drewnianą poręczą. Posadzki: w piwnicy cementowe i z płytek podłogowych ceramicznych, w sieni cementowe, w pomieszczeniach sklepowych płytki glazurowane, w pokojach deski i częściowo parkiet, przykryte wykładziną dywanową, gumoleum i in. Stolarka okien - drewniana podwójna zespolona, witryny sklepowe metalowe. Drzwi główne dwuskrzydłowe, całkowicie przeszklone, w metalowej obudowie /nowa/, w pozostałych pomieszczeniach drzwi płytowe, drzwi z klatki schodowej obite blachą stalową.

Rzut

Budynek wzniesiony na rzucie zbliżonym do litery "L", ze ściętym narożnikiem, w przyziemiu wypełniony współcześnie do formy "krzywego prostokąta". Klatka schodowa umieszczona skrajnie w skrzydle południowym, doświetlonym od frontu, skąd wejścia z poszczególnych pięter na wszystkie kondygnacje, oraz

14. Kubatura

8.630 m³

15. Powierzchnia użytkowa

1779.6 m² + 263.1 m²

16. Przeznaczenie pierwotne

Dom handlowy przemysłu
artystycznego

17. Urzycowanie obecne

Delikatesy - piwnice, par-
Biura - ter, 1. piętro
- wyższe kondygnacje

18. Prace budowlane i konserwatorskie, ich przebieg i dokumentacja

Budynek nie został zniszczony w 1945 r. Wyremontowany, został przekształcony na biurowiec, jedynie parter zachował swoją pierwotną funkcję. W 1992 r. piwnice, parter i 1. piętro zostały przejęte przez spółkę "Raport" na pomieszczenia handlowe. W 1992 r. został sporządzony projekt adaptacji tych kondygnacji do potrzeb handlowych Delikatesów /aut. M. Dziekoński, L. Fejkiel, A. Andrzejewski/. Obecnie obiekt przygotowywany do uwłaszczenia.

19. stan zachowania (fundamenty, ściany zewnętrzne, ściany wewnętrzne, sklepienia, stropy konstrukcje dachowe, pokrycie dachu, wyposażenie i instalacje)

Stan zachowania wszystkich elementów wymienionych w rubryce - dobry.

20. Najpilniejsze postulaty konserwatorskie

Wskazane przeznaczenie całego budynku do potrzeb handlowych i "otworzenie" na wszystkich kondygnacjach pierwotnych przestrzeni, zgodnie z zamysłem projektanta budynku. Wymagany remont głównej klatki schodowej, należy wprowadzić drewniane witryny, zachować drewnianą stolarkę okien. Projektowany na piętrze taras winien być w swej formie uzgodniony ze służbą konserwatorską.

21. Akta archiwalne (rodzaj akt, numer i miejsce przechowania)

Archiwum Budowlane - teka 4016.

22. Bibliografia

P. Kirschke, Architektura wrocławskich domów towarowych i handlowych oraz ich rola centrotwórcza na obszarze Starego Miasta we Wrocławiu, Wrocław 1993.
Praca doktorska na Wydziale Architektury Politechniki Wrocławskiej.

23. Źródła ikonograficzne i fotografie (rodzaj, miejsca przechowania, sygnatury)

- 1/ Widok budynku, rysunek w Archiwum Budowlanym z grudnia 1928 r., sygn. 4016, nr 9, 346.29.
- 2/ Widok ul. Świdnickiej z fragmentem budynku - nr 13, fot. w publikacji A. Małachowskiego: Stare Miasto we Wrocławiu, Wrocław 1976, fot. E. Wołoszczuk, s. 178.

24. Uwagi różne

25. Opracował

tekst B. Uszałowicz-Piąty X 1995 r.

imię, nazwisko, data, podpis

plany, rysunki B. Uszałowicz-Piąty X 1995 r.

imię, nazwisko, data, podpis

zdjęcia fotogr B. Uszałowicz-Piąty X 1995 r.

imię, nazwisko, data, podpis

miejsce przechowania negatywów

Karta po wypełnieniu podlega ochronie na podstawie przepisów prawa autorskiego

26. Adnotacje o inspekcjach, informacje o zmianach (daty, imiona i nazwiska wypełniających)

cd. rubr. 9

- 3/ Instytut Budownictwa, Mechanizacji i Elektryfikacji Rolnictwa
- 4/ Klub Sportowy "Słęża"
- 5/ "Juwentur"

27. Załączniki

3 wkł.

1. Miejscowość	2. Obiekt (nazwa jak w karcie)	3. Zawartość wkładki (nazwa obiektu lub materiału uzupełniającego)
WROCŁAW, ul. Świdnicka 13	Dom handlowy	Opis.

cd. pkt. 12

cze w 1940 r., handlował m.in. porcelaną, fajansem i kryształami.

Uprzednio na omawianej działce budowlanej znajdował się duży budynek na rzucie prostokąta, z narożnym podwórkiem wewnętrznym i wysuniętą owalnie na to podwórze klatką schodową. Na parterze mieścił się sklep, wyżej mieszkania. W 1901-2 r. właścicielem był Jacob Manasse. W 1909 r. architekt A. Wedemann dokonał w budynku, na zlecenie nowego właściciela - niejakiego Richa, zmian adaptacyjnych, zasadniczy podział funkcji pozostał jednak taki sam. Dopiero w 1927 r. obiekt rozebrano i na jego miejscu wzniesiono obecnie istniejący dom handlowy.

cd. pkt. 13

wąskie schody na płytę dachową. Obiekt podpiwniczony, bez strychu. Od północy w wewnętrznym narożniku dwa szyby windowe dostępne z zewnątrz i z wnętrza przybudówki, otwarte na każde kolejne piętro. Pierwotnie budynek na każdej z kondygnacji zawierał na całej przestrzeni halę sprzedażną lub magazynową o stropie podpartym dodatkowo jednym wolnostojącym filarem ustawionym pośrodku. Od strony północno-zachodniej znajduje się WC i dawniej pomieszczenia zaplecza. Obecnie powyżej 2. kondygnacji wnętrza podzielone na pokoje biurowe w podobnym układzie: wejście ze schodów do podłużnego przedpokoju, skąd wejście do poszczególnych pomieszczeń.

Bryła

Budynek o 6 kondygnacjach naziemnych i 1 podziemnej, nakryty płasko, o masywnej monolitowej bryle, w ostatniej kondygnacji nieco zwężonej. Budynek w zabudowie zwartej, przez masywną i zwartą bryłę oraz przez jednorodne elewacje stanowi znaczący element akcentujący narożnik pierzei zachodniej ul. Świdnickiej.

Elewacje

Elewacja wschodnia - 4-osiowa i 6-kondygnacyjna, ostatnia kondygnacja cofnięta nieco wgłąb i poprzeczona niewielkim tarasem. Parter wydzielony wydatnym gzymsem biegnącym przez całą szerokość elewacji.

Wkładkę założył: B. Uszakowicz Piąty X 1995 r.
(imię, nazwisko, data)

Wsół ODZ 1978 r.

Miejsce przechowywania negatywów: _____

W przyziemiu szerokie okienka piwniczne, obecnie zamurowane i wyrównane do lica muru. W parterze cztery wielkie prostokątne otwory: dwa pierwsze to witryny wystawowe, w partii dalszej przeszklone jedną taflą szklaną, w 3. i 4. osi dwuskrzydłowe szklane drzwi w stalowej oprawie /nowe/. Narożnik budynku od południowego wschodu ścięty do wysokości górnej linii witryn sklepowych, pozostała partia nadwieszona, bez podpory, tworzy rodzaj podcienia. W skośnej ścianie pierwotnie mieścił się duży otwór wejściowy do pomieszczeń sklepowych parteru. Okna kondygnacji pozostałych prostokątne, w układzie poziomym, o sześciodzielnej stolarce, umieszczonej w płytkich glifach okiennych. Wszystkie okna w regularnych gęsto umieszczonych osiach, zostały zblokowane i odsunięte od południowego narożnika, który biegnie gładką płaszczyzną przez całą wysokość elewacji. Ostatnia /6./ kondygnacja cofnięta włąb i poprzedzona tarasem, zawiera także cztery okna powtarzające układ i artykulację całości.

Elewacja południowa - 6-kondygnacyjna, z ostatnią kondygnacją cofniętą włąb i poprzedzoną tarasem, jak w elewacji wschodniej. W elewacji wyróżniono sześć osi okiennych. 1. oś, zaznaczoną w partii dachu wypiętrzeniem bryły, stanowi pion okienek klatki schodowej. Ta oś istotnie jest 10-kondygnacyjna. W przyziemiu znajduje się szeroki prostokątny otwór wejściowy, zamknięty dwuskrzydłowymi drzwiami, nad nim trójdzielne poprzeczne - prostokątne okienko. Powyżej gzymsz wydzielającego parter znajduje się w pionie osiem kwadratowych okienek, zamkniętych jedną taflą szklaną, bez podziałów. Pozostała część elewacji /pięć osi okiennych/ opracowana identycznie jak elewacja wschodnia. W parterze mieszczą się cztery witryny sklepowe, obecnie zaślepione, w ściętym narożniku południowo-wschodnim dawne wejście do sklepu.

Elewacje podwórzowe - zachodnia i północna, ustawione do siebie pod kątem prostym, posiadają lico wyłożone białą glazurowaną cegłą. Do wysokości okien 2. piętra przesłonięte są bezstylowymi współczesnymi przybudówkami. Elewacja zachodnia 3-osiowa, północna 5-osiowa, tutaj na 1. i 2. osi oba piony windowe, pierwotnie dostępne z zewnątrz, obecnie z przybudówki. Pion windowy w narożniku murowany, drugi stalowy przeszklony.

Wnętrze, wyposażenie

Wejście do budynku bezpośrednio z ulicy, do sieni i na klatkę schodową. W sieni obudowana rozdzielnia prądu oraz zamknięte przejście do hali sprzedażnej. Ponadto do tejże hali dwa wejścia /nowe, szklane drzwi/ od ul. Świdnickiej. Dawne wejście główne w narożniku południowo-wschodnim, zamienione na witrynę

1. Miejscowość	2. Obiekt (nazwa jak w karcie)	3. Zawartość wkładki (nazwa obiektu lub materiału uzupełniającego)
WROCŁAW, ul. Świdnicka 13	Dom handlowy	Opis i zdjęcia.

cd. pkt. 13

sklepową. W hali parteru przy wejściu głównym szerokie dwubiegowe łamane schod do piwnic, obecnie adaptowanych na sklep mięsny i rybny, oraz do hali sprzedażnej na 1. piętrze. Wnętrze bez wystroju pierwotnego, całe wyposażenie współczesne. Z sieni głównej klatki schodowej przebite przejście do piętrowej przybudówki, kryjącej dojście do obu wind oraz drobne pomieszczenia zaplecza /WC, kuchenkę, magazynek podręczny/. Z tejże przybudówki obok wind przejście na halę sprzedażną parteru. Przybudówka na piętrze dostępna z hali sprzedażnej piętra, mieści zaplecze biurowe. Wyższe kondygnacje budynku rozwiązane podobnie. Pierwotnie mieściły się tam wielkie hale sklepowe, jak obecnie na parterze i piętrze. Hale te dostępne z głównej klatki schodowej zostały podzielone na pokoje biurowe wg schematu: podłużny przedpokój, skąd wejście do poszczególnych pomieszczeń. W przedpokoju na każdej kondygnacji zachowane drzwi do szybu windowego. Roddasze zachowane jako jednoprzestrzenne. W budynku nie zachowały się żadne elementy wyposażenia pierwotnego poza balustradą głównej klatki schodowej.

Instalacje

Budynek wyposażony jest w instalację wod.-kan., elektryczną, gazową, telefon i fax.

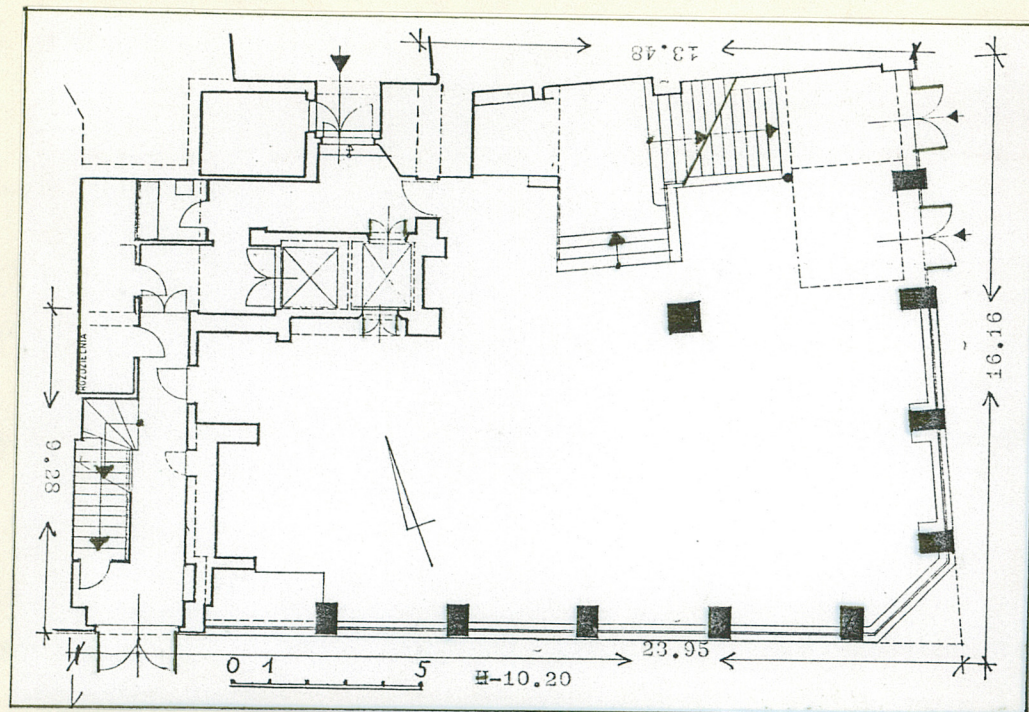


Wkładkę z

Miejsce przechowywania negatywów:

OZGraf. Z.P. Ostróda zam. 699 nakł. 23,600

Wzór ODZ 1978 r.



7.



8



4.



5.



6.

1. Miejscowość Wrocław	2. Obiekt (nazwa jak w karcie) Dom handlowy, Swidnicka 13	3. Zawartość wkładki (nazwa obiektu lub materiału uzupełniającego) Rysunki archiwalne.
---------------------------	--	---

Podpisy pod zdjęcia.

1. Widok domu handlowego z trasy W-Z od południowego wschodu.
2. Elewacja południowa.
3. Elewacja wschodnia.
4. Wejście główne - sień.
5. Elewacja północna, widoczne szyby windowe.
6. Elewacja północna, przybudówka współczesna z wejściem na zaplecze.
7. Stalowe schody na taras.
8. Główna klatka schodowa.

B.Uszałowicz, X 1995 r.

Wkładkę założył:
(imię, nazwisko, data)

Wzór ODŻ 1978 r.

Miejsce przechowywania negatywów:

