

KARTA EWIDENCYJNA ZABYTKU NIERUCHOMEGO
WPISANEGO DO REJESTRU ZABYTKÓW

1. Nazwa

KAMIENICA CZYNSZOWA,
ob. BUDYNEK MIESZKALNO-USŁUGOWY

2. Czas powstania

1903 r.

3. Miejscowość

WROCLAW

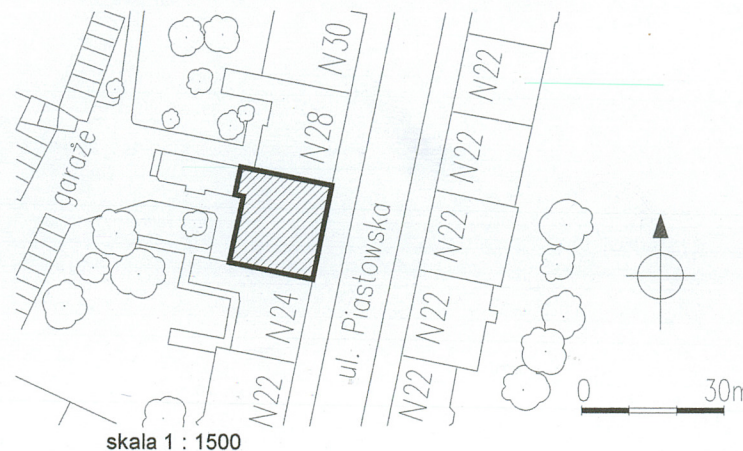
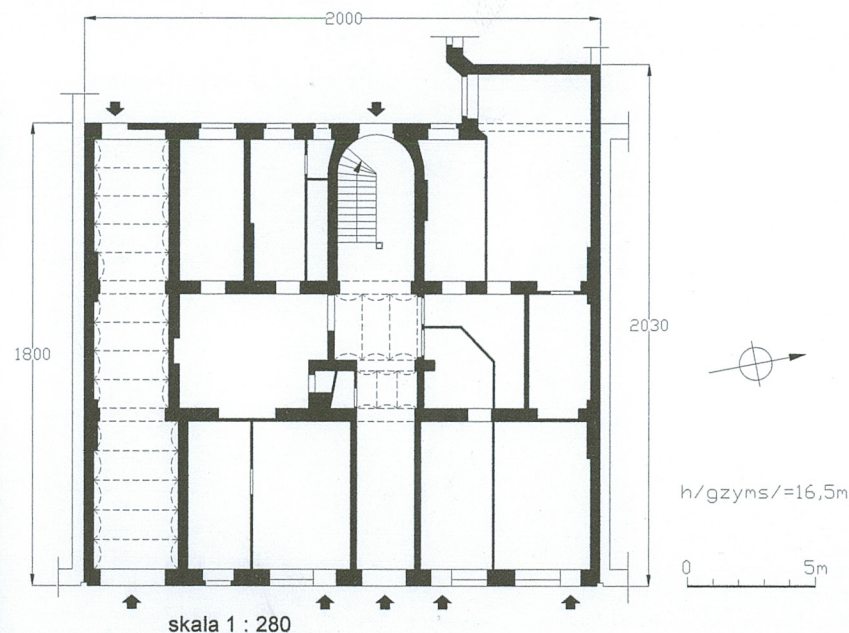
12856

4. Adres

ul. Piastowska 26
50-066 Wrocław

nr ewidencyjny działki: 28
nr księgi wieczystej:

11. Materiały graficzne



5. Przynależność administracyjna

województwo dolnośląskie
powiat Wrocław
gmina Wrocław

6. Współrzędne geograficzne

N: 51° 11' 44.29" E: 17° 06' 02.22"

7. Poprzednie nazwy miejscowości

Breslau, Piastenstraße (od 1939 r. Memellandstr.)

8. Właściciel i jego adres

wspólnota mieszkaniowa
Piastowska 26;
w zarządzie: Prywatny Zarząd Mieszkaniami Sp. z o.o., ul. Reja 41, 50-338 Wrocław

9. Użytkownik i jego adres

jw.; przyziemie – lokale usługowe i mieszkania lokatorskie, wyższe kondygnacje – mieszkania lokatorskie

10. Formy ochrony

rejestr zabytków:
nr A/6172 z dn. 15.04.2020

Ulica Piastowska (Piasten straÙe), wytyczona w 1895 r., według projektów regulacyjnych miała być arterią łączącą dzisiejszy Plac Grunwaldzki (d. Kaiser StraÙe) w osi dzisiejszego Ronda Reagana (d. Scheitniger Stern) z włączonym w 1928 r. w granice Wrocławia osiedlem Zacisze (Wilhelmsruhe). Zamyśl nie został zrealizowany do końca, powstał tylko pd. odcinek ulicy między rondem i dzisiejszą ul. Gdańską (Danzigerstraße). Okres najintensywniejszej zabudowy tego odcinka ulicy nastąpił w l. 1901–1904. Pracami budowlanymi kierowali, m., in.: Alfred Kolbe, Paul John i Josef Köhler. Kamienice prezentują podobną dyspozycję wewnątrz i artykulację elewacji frontowych, z wyodrębnionym usługowym przyziemiem i z bogatym ornamentalnym wystrojem fasad, gdzie bogactwo dekoracji eklektycznej podporządkowuje się tendencjom sztuki secesyjnej (giętka dekoracja floralna, kobiece główki, stylizacja i geometryzacja tradycyjnych motywów eklektycznych, jak kartusze, girlandy, czy festony).

Kamienica pod adresem Piastowska 26 była inwestycją własną mistrza murarskiego Josefa Köhlera, podobnie, jak wzniesiona w 1899 r. kamienica na Jedności Narodowej 170. W archiwum budowlanym miasta Wrocławia zachował się projekt kamienicy, sygnowany przez budowniczego i datowany na 1902 r. Zakończenie budowy nastąpiło w 1903 r., jak wskazuje data w szczycie kamienicy. Historyzm praktykowany przez Köhlera jeszcze w kamienicy na Jedności Narodowej, na pocz. następnego wieku, zaczął poddawać się rygorom nowego stylu – secesji.

W czasach po II wojnie światowej kamienicę przejętą przez państwo polskie poddano remontowi adaptacyjnemu (l. 70.XX w.) – zwiększono ilość lokali mieszkalnych, zachowując jednocześnie funkcje usługowo-handlowe w przyziemiu. Po komunalizacji budynku powstała nowa forma własności budynku – wspólnota lokatorów i gminy Wrocław.

SYTUACJA. Ulica Piastowska położona w śródmieściu Wrocławia, na dawnym Przedmieściu Piaskowym, między korytami Odry i Starej Odry, stanowi oś łączącą dzisiejsze Rondo Reagana z ul. Gdańską. Ulica biegnąca po lekkim łuku, zabudowana jest ciasno dawnymi kamienicami czynszowymi, dziś budynkami mieszkalno-usługowymi. Kamienica o numerze 26 znajduje się w zamkniętym bloku zabudowy między ulicami: Grunwaldzką, Piastowską, Reja i Sienkiewicza i zlokalizowana jest w ciasnej zabudowie zach. pierzei ulicy. Budynek zajmuje front wydłużonej posesji, która pierwotnie zabudowana była jeszcze oficyną boczną i tylną. Łączy się on z zachowaną oficyną boczną, która ogranicza podwórkę kamienicy od strony pn. Oficyna stanowi obecnie odrębną nieruchomość pod własnym adresem Piastowska 26 c. Nie istniejącą już dziś oficynę tylną, zastąpiła niska zabudowa garażowa.

MATERIAŁ. KONSTRUKCJA. TECHNIKA.

Ściany. *Ściany zewnętrzne* murowane z cegły pełnej, obustronnie tynkowane. Bogaty eklektyczno-secesyjny detal architektoniczny pokrywa ściśle fasadę kamienicy; detal murowany tynkowany (gzymsy, naczółki, pilastry, obramienia okien) i wyrabiany w tynku i stiuku (boniowanie przyziemia i dekoracja ornamentalna wyższych kondygnacji, zworniki i „fartuszki” otworów okiennych, ornamentalna dekoracja płycin podokiennych, dekoracja trzonów i cokołów pilastrów). Elewacja podwórzowa gładka, pozbawiona elementów detalu architektonicznego.

Ściany wewnętrzne. Ściany murowane z cegły pełnej, tynkowane; nieliczne ścianki zaplecza sklepowego w przyziemiu, sanitariatów na klatkach schodowych, itp. wykonane w lekkiej konstrukcji drewnianej, otynkowane; powojenne podziały lokali mieszkalnych spowodowały wstawianie wtórnych ścian działowych; ściany otynkowane; na ścianach przedsionka zachowane pozostałości ramowej dekoracji stiukowej; część ścian w mieszkaniach i lokalach użytkowych z indywidualnym współczesnym wykończeniem – glazura ścienna w sanitariatach i pomieszczeniach kuchennych, boazerie, itp.).

Sklepienia i stropy. W kondygnacji piwnic stropy ceramiczne odcinkowe, częściowo na belkach stalowych, częściowo oparte na ścianach; stropy ceramiczne odcinkowe na belkach stalowych nakrywają również sięć, dawny przejazd (obecnie od podwórza zamurowany, w którym wydzielono dwa niezależne pomieszczenia) oraz podesty schodowe; strop przejazdu wspierany przez parę dźwigarów na lizenach. Wąski przedsionek ze stropem Kleina (?), ozdobionym sztukatorską dekoracją ornamentalną w postaci centralnej rozety, utworzonej ze spiralnie zwiąjącej się karbowanej wstęgi i z roślinnego fryzu ornamentalnego o formach secesyjnych, wypełniającego fasetę. Pozostałe stropy budynku drewniane belkowe, z tynkowanymi podsufitkami; na stropach częściowo zachowana dekoracja sztukatorska – ornamentalna, o motywach historyzująco-secesyjnych.

Więźba dachowa. Dach łamany; konstrukcja dachu drewniana; więźba stolcowa – krokwie o nieznacznym kącie nachylenia oparte na pięciu rzędach stolców za pośrednictwem płatwi, krokwie połąci o dużym kącie nachylenia oparte na ścinkach kolankowych za pośrednictwem płatwi stopowych; stolce mieczowane w kierunku kalenicowym, konstrukcja usztywniona zastrzałami i ściągami.

Pokrycie dachowe. Połącze dachowe o małym stopniu nachylenia kryte papą na lepiku, połącze strome – z poszyciem ceramicznym, z dachówki kładzionej podwójnie w koronkę. [cd. wkł. 1]

<p>14. Kubatura</p> <p>7529,8 m³</p>	<p>15. Powierzchnia użytkowa</p> <p>1950 m²</p>	<p>16. Przeznaczenie pierwotne</p> <p>kamienica czynszowa</p>	<p>17. Użytkowanie obecne</p> <p>budynek mieszkalno-usługowy</p>
<p>18. Stan zachowania</p> <p>2016 – remont balkonów</p> <p>Zachowany pierwotny wystrój elewacji frontowych, z bogatym detałem eklektyczno-secesyjnym, oryginalny rzut i bryła kamienicy. Przetrwały również elementy wystroju wewnętrznego – klatka schodowa, stolarka drzwiowa, dekoracja sztukatorska stropów i ścian. Nastąpiły zmiany w układzie wnętrz, które w kondygnacjach mieszkalnych zostały podzielone ścianami działowymi w celu zwiększenia ilości lokali. Skutkiem tego była także zmiana układu i formy części otworów drzwiowych. Zamurowano wylot przejazdu, który został podzielony na dwa pomieszczenia. Modernizacji i przebudowie uległy wnętrza przyziemia. Remontom poddano elewacje, w 2016 r. przeprowadzono również remont balkonów z renowacją balustrad.</p> <p>Stan techniczny:</p> <p><i>dach</i> – po częściowych naprawach pokrycia dachowego; prace przeprowadzono wadliwie, czego skutkiem są miejscowe nieszczelności pokrycia; widoczne uszkodzenia i ubytki sterczyn na gzymsie wieńczącym, spowodowane korozją materiału;</p> <p><i>ściany</i> – zachowany wystrój elewacji; konstrukcja ścian w stanie zadowalającym;</p> <p><i>ściany wewnętrzne</i> – w stanie zadowalającym;</p> <p><i>posadzki</i> – w stanie dobrym;</p> <p><i>stropy</i> – w stanie dobrym, z wyjątkiem mieszkania pd. ostatniej kondygnacji, gdzie widoczne skutki nieszczelności pokrycia dachowego w postaci zacieków;</p> <p><i>instalacje</i> – w stanie zadowalającym.</p>		<p>19. Istniejące zagrożenia, najpilniejsze postulaty konserwatorskie</p> <p>Obiekt o formie typowej kamienicy czynszowej z lokalami użytkowymi z przełomu wieków. Prezentuje formę i dyspozycję wnętrz podobną do całej grupy kamienic przy ul. Piastowskiej, które powstały w podobnym czasie (1901–04). Kamienica prezentuje wartości historyczne i zabytkowe ze względu na osobę mistrza murarskiego, który jest autorem kilku innych kamienic wrocławskich (Gajowa 36, Jedności Narodowej 170) oraz na bogaty wystrój fasady i wnętrz, prezentujący eklektyzm przetransponowany przez ornamentykę secesyjną.</p> <p>Obiekt jest wpisany do rejestru zabytków i objęty pełną opieką konserwatorską.</p>	

20. Akta archiwalne (rodzaj akt, numer i miejsce przechowywania)

Archiwum Budowlane Miasta Wrocławia;

Teczka 2931 Piastenstr. 26 (Memellstr.) I : syg. 86278 – Lageplan neubau eines Wohnhauses mit seinen Fogel und Hinterhauses., Br. 27 Juni 1902; Bauherr u. Bauleiter Joseph Köhler; syg. 86279 – rys. tech.: rzuty; syg. 86280– rys. tech.: rzuty, szczegóły konstrukcji schodów i klatki schodowej.

Teczka 2931 Piastenstr. 26 (Memellstr.) II: Be- und Entwässerung, 1903: plany syt., rzuty wszystkich kondygnacji, przekroje.

Dokumentacja powojenna: teczka 8763 – Inwentaryzacja architektoniczna. Bud. mieszk.-usługowy ul. Piastowska 26 Wrocław., opr. B. Wysocka, R. Kaczmarek Miejskie Biuro Projektów, 1973 [zaw.: opis techniczny, rzuty, przekroje, elewacje]

23. Bibliografia

Z. Antkowiak, Ulice i place Wrocławia. Wrocław, 1970;
Leksykon architektury Wrocławia., pr. zb., Wrocław 2011, str. 851

25. Źródła ikonograficzne (rodzaj, miejsce przechowywania)

ABMW _ dokumentacja archiwalna ☞ patrz: pkt 20;

21. Uwagi

22. Adnotacje o inspekcjach, informacje o zmianach (daty, imiona i nazwiska wypełniających)

24. Opracowanie karty ewidencyjnej (autor, data i podpis)

tekst PDZ ALMA 05.08.2020

plany, rysunki PDZ ALMA 05.08.2020

fotografie PDZ ALMA 05.08.2020

Karta po wypełnieniu podlega ochronie na podstawie przepisu prawa autorskiego

26. Załączniki

- * wkładka nr 1: cd. opisu
- * wkładka nr 2: cd. opisu, spis fotografii, zdjęcia
- * wkładka nr 3: zdjęcia
- * wkładka nr 4: zdjęcia, orientacja, archiwalia

1. Miejscowość	WROCŁAW	5. Obiekt (nazwa jak w karcie) oraz adres KAMIENICA CZYNSZOWA, ob. Budynek mieszk.-usług. ul. Piastowska 26	6. Zawartość wkładki cd. opisu
2. Gmina	Wrocław		
3. Powiat	Wrocław		
4. Województwo	dolnośląskie		

Posadzki i podłogi. W piwnicy zachowane posadzki z cegły ceramicznej, uzupełnia je miejscami wylewka cementowa; w sieni, przedsionku i na dolnym poziomie klatki schodowej posadzka terakotowa z kwadratowych wzorzystych płytek w stonowanych odcieniach brązów beżów i szarości, ujętych w dekoracyjne obramienie; płytki ozdobione powtarzającymi się stylizowanymi motywami roślinnymi o płynnych formach secesyjnych; fragment posadzki przy tylnym wejściu do budynku z płytkami czarnymi i kremowymi ułożonymi w szachownicę. Na podestach klatki schodowej podłogi drewniane deskowe, zasłonięte współczesną wykładziną PCV. W mieszkaniach zachowane w większości podłogi drewniane deskowe, czasem zakryte współczesnymi wykładzinami, w części pomieszczeń (sanitariaty, kuchnie) współczesne płytki podłogowe. Lokale usługowo-handlowe przyziemia zmodernizowane, z posadzkami cementowymi wykończonymi płytkami gresowymi; dawny przejazd z współczesną surową posadzką z wylewki cementowej.

Schody. Schody wewnętrzne. Klatka schodowa zlokalizowana w trakcie podwórzowym; schody metalowe, dwubiegowe powrotne ze spocznikami; stopnie z ażurowymi przednózkami, podstopnice wyłożone drewnem; na schodach i podestach współczesna wykładzina PCV; biegi schodowe ograniczone drewnianą tralkową balustradą na masywnych rzeźbionych balasach; tralki i słupki neomanierystyczne, z kostkami ozdobionymi płaskorzeźbioną dekoracją w typie ornamentu okucioowego, w górnej kondygnacji przechodzą w gładkie smukłe tralki bez kostek; pochwyt drewniany, profilowany, zakończony liściastą wolutą. Schody do piwnicy zabiegowe, murowane z cegły, z podstopnicami wyłożonymi drewnem.

Otwory. Otwory okienne. Otwory okienne fasady powyżej przyziemia usługowego w regularnym, rytmicznym układzie, wszystkie w kształcie smukłych prostokątów stojących z prostymi zamknięciami (nieco wyższych w 2-giej kondygnacji), ujęte w profilowane obramienia, wykończone płaską listwą, oddzielającą okna od bogato ornamentowanej powierzchni ściany. W kondygnacjach z balkonami (II, III, IV) pary otworów, wśród których, obok otworów okiennych występują otwory wyjść balkonowych, nawiązujące do nich formą i typem stolarki. W kilku otworach III i IV kondygnacji zachowana oryginalna stolarka – okna skrzynkowe, dwuskrzydłowe, z bogato profilowanym ślemieniem przechodzącym w krzyżu pozornym i podrzeźbionymi listwami przymykowymi w formie wolutowych pilastrów; pozostałe otwory ze stolarką współczesną o indywidualnej konstrukcji, zachowująca oryginalne podziały. Szczyt wieńczący fasadę dwuosiowy, artykułowany parą mniejszych otworów okiennych we wspólnym obramieniu; okna drewniane krosnowe, z częściowo zachowaną stolarką (kanelowane listwy przymykowe), oszklone szkłem zbrojonym. Przyziemie

usługowo-handlowe z nieregularnym rytmem otworów, odmiennym niż w pozostałych kondygnacjach – duże prostokątne otwory z prostymi zamknięciami, o różnych wymiarach i proporcjach; w witrynach współczesna stolarka o zróżnicowanej konstrukcji, z podziałem na okno wystawowe i drzwi wejściowe.

Elewacja podwórzowa gładka, z regularnym układem otworów okiennych, które w kształcie prostokątów z prostymi zamknięciami; część otworów wyróżnia się proporcjami lub wymiarami: otwory przyziemia nieco większe i smuklejsze; otwory spiżarni w osi po pd. stronie klatki schodowej mniejsze i węższe od pozostałych (w większości współcześnie przekształcone lub zblendowane – parter); ryzalit pn., stanowiący łącznik z dawną boczną oficyną, przeputy pojedynczą osią dużych otworów okiennych o proporcjach zbliżonych do kwadratu, nieco większe również, podwyższone o pół kondygnacji otwory okienne klatki schodowej; stolarka okienna współczesna, w większości okna dwuskrzydłowe, zespolone, rozwieralno-uchylne, wykonane z PCV, występują również okna jedno- i trzyskrzydłowe.

Otwory drzwiowe zewnętrzne. Główny otwór wejściowy zlokalizowany w części środkowej fasady – smukły prostokątny, z prostym zamknięciem; drzwi dwuskrzydłowe z nadświetlem, drewniane, ramowo-płycinowe, osadzone w głębi otworu, poprzedzone stopniem wyłożonym wzorzystymi płytkami terakotowymi, które dalej tworzą posadzkę przedsionka; środkowe i górne płyciny drzwiowe przeszkłone, dolne ozdobione ornamentem pergaminowym; narożniki płycin środkowych ozdobione motywami wachlarzowymi, w górnych płycinach dekoracja architektoniczna w postaci ostrołukowych arkadek i elementów wachlarzowych. W skrajnej osi pd. fasady duża brama dawnego przejazdu – kształt prostokąta z prostym zamknięciem; wrota dwuskrzydłowe z nadświetlem, ramowo-płycinowe, współczesne. Otwór bramny w elewacji podwórzowej wtórnie zamurowany, w jego miejscu pozostawiono typowy otwór drzwiowy z jednoskrzydłowymi współczesnymi drzwiami płytowymi, stanowiący wejście do wydzielonego z przejazdu pomieszczenia magazynowego; drzwi wejścia podwórzowego w prostokątnym przysadzistym otworze z prostym zamknięciem, współczesne, dwuskrzydłowe, metalowe.

Otwory drzwiowe wewnętrzne. Układ i forma otworów drzwiowych wewnętrznych częściowo przekształcone w związku z powojennymi podziałami lokali mieszkalnych – dotyczy to wtórnych otworów drzwiowych, które o typowych wymiarach, z jednoskrzydłowymi drzwiami o zróżnicowanej konstrukcji. Wszystkie oryginalne otwory w kształcie prostokątów z prostymi zamknięciami, o zróżnicowanych wymiarach i proporcjach; zachowana w dużym stopniu oryginalna stolarka drzwiowa – jedno i 2-skrzydłowe drzwi ramowo-płycinowe o przeszkłonych pierwotnie górnych

płycinach (ob. zaślepionych), z ornamentalną dekoracją pełnych płycin (ornament pergaminowy i plecionkowy); w mieszkaniu nr 4 na pierwszym piętrze oryginalne drzwi zasłonięte od strony klatki schodowej współczesnymi drewnianymi drzwiami ramowo-płycinowymi; zachowana również częściowo oryginalna stolarka drzwiowa w lokalach mieszkalnych – drzwi jedno- i dwuskrzydłowe, ramowo-płycinowe, w ościeżnicach płycinowych, z bogato oprofilowanymi płycinami oraz mniejsze jedno-skrzydłowe drzwi sanitariatów na klatce schodowej.

RZUT. Kamienica na rzucie czworoboku o proporcjach zbliżonych do kwadratu, z niewielkim prostokątnym ryzalitem pn. w elewacji podwórzowej. Ryzalit stanowi łącznik z przylegającą od tej strony, zachowaną oficyną boczną (dziś budynek mieszkalny pod osobnym adresem Piastowska 26 c), która pierwotnie łączyła się na tyłach posesji z prostopadłe usytuowaną oficyną tylną. Skrajną oś pd. kamienicy zajmował wąski przejazd, umożliwiający wjazd na wewnętrzny dziedziniec. Kamienica trzytraktowa, z nieco przesuniętą od osi środkowej ku pn., centralną sienią, poprzedzoną wąskim przedsionkiem, za którą klatka schodowa i wyjście tylne.

BRYŁA. Kamienica włączona w zwarty ciąg zabudowy zach. pierzei ulicy Piastowskiej, połączona elewacjami bocznymi z sąsiednimi budynkami. Budowla zwarta, pięciokondygnacyjna, podpiwniczona w 90% (brak podpiwniczenia pod przejazdem), nakryta dachem łamanym. Bryła budynku urozmaicona w osiach środkowych i skrajnych fasady trzema kondygnacjami balkonów z ażurowymi kowalskimi balustradami – balkony skrajnych osi na rzucie połowy ośmioboku, balkony środkowe z płytami prostokątnymi. Cztery środkowe osie fasady zwieńczone dwuosiowym szczytem z odcinkowymi spływami na słupkach; szczyt zamknięty przerwaniem naczółkiem falistym, po bokach szczytu po dwie ozdobne sterczyny w osiach pilastrów artykułujących dwie ostatnie kondygnacje. Od strony podwórza bryła rozczłonkowana jednoosiowym 6-kondygnacyjnym ryzalitem – łącznikiem, do którego przylega dawna, niższa, wysunięta z lica ryzalitu oficyna boczna.

ELEWACJE. *Elewacja wsch.–fasada* – 5-kondygnacyjna, 10-osiowa; przyziemie usługowe wyróżnione boniowaniem pasowym w gładkim tynku i odmiennym niż w wyższych kondygnacjach, nieregularnym układem dużych otworów, w których witryny sklepowe; w części środkowej otwór wejścia głównego, przesunięty od osi środkowej ku pn., zwieńczony stiukowym, rozciągniętym w poziomie kartuszem ujętym w stylizowane liściaste obramienie. W skrajnej osi pd. fasady duży prostokątny otwór bramny dawnego przejazdu. Fasada dzielona wydatnymi profilowanymi gzymсами na trzy części: jednokondygnacyjne przyziemie i dwie dwukondygnacyjne części mieszkalne. Nagromadzenie elementów dekoracyjnych na powierzchni ściany powyżej przyziemia tworzy wrażenie horror vacui. Powyżej przyziemia powierzchnia fasady ozdobiona drobnym wzorem rombownym „wyciętym” w tynku; na jego tle rytmiczny, gęsty układ otworów okiennych, które ujęte płaskimi listwami gładkich tynkowych obramień obejmujących po dwie kondygnacje otworów i płyciny między nimi; płyciny prostokątne, wypełnione dekoracją ornamentalną, w 2-giej i 3-ciej kondygnacji na przemian: girlandy kampanulowe i lekko gruszkowate w kształcie kartusze,

utworzone ze stylizowanych elementów roślinnych i wstęgi; obramienia w części środkowej elewacji ozdobione dodatkowo: u dołu ornamentalnymi „fartuszkami” podokiennymi, w zwieńczeniu – kartuszowymi zwornikami. Płaszczyznę elewacji rozbijają balkony w kondygnacjach od drugiej do czwartej, obejmujące pary osi skrajnych i dwie osie środkowe. Balkony osi skrajnych na rzucie połowy ośmioboku, balkony środkowe prostokątne. Płyty balkonowe ograniczone ażurowymi dekoracyjnymi balustradami metalowymi – proste pręty, listwy i kątowniki konstrukcji uzupełnione dekoracyjnymi elementami kutymi, o płynnie wyginających się liniach stylizowanych form roślinnych, przypominających giętkie liście i faliste łodygi. Kondygnacje górnej części fasady artykułowane smukłymi pilastrami w wielkim porządku; pilastry na ornamentowanych cokołach, ze stylizowanymi głowicami wolutowymi, ozdobionymi ukoronowanymi główkami i kampanulami; cztery osie środkowe tej części fasady wyróżnione odmiennie ornamentowanym tłem – ściana pokryta warstwą tynku, w którym wyciśnięty gęsty wzór z nieregularnie wijących się linii; nad balkonem tej części fasady szeroka prostokątna płycina wypełniona dekoracją ornamentalną – w górnej części symetryczny ornament roślinny, ujmujący centralną maskę, w nadprożach otworów wieńców roślinna przepleciona szeroką wstęgą; otwory balkonów osi skrajnych zwieńczone wspólnymi falistymi naczółkami, w nadprożach dekoracja ornamentalna z kartuszem, girlandą kampanulową i wicią liściastą; otwory okienne między osiami balkonowymi w obramieniach wspólnych z otworami ostatniej kondygnacji; w płycinach międzyokiennych dekoracja kartuszowa, pod otworami czwartej kondygnacji girlandy kampanulowe. Fasadę zamyka wyładowany profilowany gzymś, nad którym szczyt wieńczący czteroosiową część środkową fasady; prostokątny dwuosiowy szczyt z przerwaniem falistym naczółkiem na pilastrach, ujęty po bokach przez odcinkowe spływy na słupkach; ściana szczytu ornamentowana – na tle fakturowanego tynku girlandy z kampanul, w gładko tynkowanym nadprożu kartusz, w którego polu data budowy kamienicy – 1903; szczyt flankują masywne sterczyny, ustawione w osiach pilastrów fasady.

Elewacja podwórzowa, zach. – pięciokondygnacyjna, siedmioosiowa, rozczłonkowana pn. jednoosiowym sześciokondygnacyjnym ryzalitem, łączącym się z dawną oficyną boczną; elewacja gładko tynkowana, pozbawiona elementów artykulacji ściany, poza otworami; w przyziemiu, w drugiej od pn. osi otwór drzwiowy wejścia podwórzowego; w skrajnej osi pd. wtórny otwór wejściowy w miejscu dawnej bramy przejazdowej; otwory okienne w regularnym układzie, różnią się wymiarami i proporcjami w zależności od funkcji pomieszczeń.

WNĘTRZE. Wnętrze w układzie trzytraktowym, z umieszczonym w skrajnej osi pd. przejazdem, umożliwiającym komunikację z zamkniętym pierwotnie z trzech stron wewnętrznym dziedzińcem. Główna oś komunikacyjna w części środkowej kamienicy, przesunięta od środka ku pn. Tworzą ją: wejście główne, długi przedsionek, sień, wejście tylne i klatka schodowa. Trakt frontowy przyziemia przeznaczony na lokale handlowo-usługowe, które współcześnie zmodernizowane i częściowo przekształcone, zachowały oryginalną funkcję. Pozostałe pomieszczenia przyziemia

1. Miejscowość	WROCŁAW	5. Obiekt (nazwa jak w karcie) oraz adres	6. Zawartość załącznika
2. Gmina	Wrocław	KAMIENICA CZYNSZOWA, ob. Budynek mieszk.-usług. ul. Piastowska 26	cd. opisu; spis ilustracji, zdjęcia,
3. Powiat	Wrocław		
4. Województwo	dolnośląskie		

miały charakter pomocniczy (zaplecza) a częściowo także, mieszkalny. Funkcja mieszkalna dominowała w wyższych kondygnacjach budynku. Mieszkania poddane zostały wtórnym podziałom, zwiększającym ilość lokali. Wnętrza, zachowały częściowo oryginalny wystrój.

WYPOSAŻENIE. Zachowany bogaty wystrój fasady, z secesyjnymi balustradami balkonów oraz stolarką okienną (w niewielkim stopniu) i drzwiową – drzwi wejścia głównego. We wnętrzach przetrwały elementy oryginalnego wystroju i wyposażenia: przedsionek – dekoracja sztukatorska ścian (podziały ramowe przeprowadzone szerokimi profilowanymi listwami przerywanymi stylizowanymi motywami roślinno-plecionkowymi) i stropu (fryz z secesyjnej wici kwiatowej w fasecie i rozeta ze zwiniętej w wolutę karbowanej taśmy); klatka schodowa – metalowe schody z drewnianą tralkową balustradą; przedsionek, sień, klatka schodowa – posadzka terakotowa; drzwi wejściowe i wewnętrzne w mieszkaniach, drzwi do sanitariatów; dekoracja sztukatorska stropów w części mieszkań: lokal nr 4 – dwa stropy z fryzami roślinnymi w fasetach i ornamentalnymi rozetami o formie karo i kwadratu, jeden z nich z podziałami o kształcie barokowych płycin; lokal nr 5 – stropy w trzech pomieszczeniach – dekoracja o formach analogicznych jak w sąsiednim lokalu, rozetowa i fasetowa, z dodatkowymi podziałami w jednym z wnętrz, różniącą się od poprzedniej nieznacznie doбором motywów dekoracyjnych; lokal nr 6 – stropy w dwóch pokojach nawiązują formą dekoracji do opisanych, w trzecim pomieszczeniu eklektyczna dekoracja rozety i fasety wzbogacona o ekspresyjne podziały powierzchni stropu, przeprowadzone przy pomocy ostro załamujących się linii, co nadaje dekoracji rys wczesnego modernizmu.

INSTALACJE: wodno-kanalizacyjna, elektryczna, c.o., teletechniczna, gazowa.

SPIS FOTOGRAFII

1. Kamienica ul. Piastowska 26 – fasada.
2. Elewacja podwórzowa, zach. – fragment.
3. Pn. fragment elewacji podwórzowej, z ryzalitem i fragmentem dawnej oficyny.
4. Szczyt fasady z datą budowy.
5. Część środkowa czwartej kondygnacji fasady.
6. Ciąg balkonów nad bramą d. przejazdu.
7. Drzwi wejścia głównego.
8. Przedsionek.
9. Przyziemie klatki schodowej.
10. Klatka schodowa i drzwi sanitariatów.
11. Dekoracja stropu w mieszkaniu na piętrze (nr 4).
12. Dekoracja stropu w mieszkaniu na II piętrze.

13. Dekoracja stropu w mieszkaniu na piętrze (nr 5).
14. Wnętrze dawnego przejazdu.
15. Fragment strychu z więźbą dachową.
16. Sztukatorskie podziały ściany przedsionka.
17. Frag. archiwalnego projektu z 1902 r, aut. J. Köhler. [źr.: ABMW].



3.



4.



5.



1. Miejscowość WROCŁAW
2. Gmina Wrocław
3. Powiat Wrocław
4. Województwo dolnośląskie

5. Obiekt (nazwa jak w karcie) oraz adres

KAMIENICA CZYNSZOWA, ob. Budynek mieszk.-usług.
ul. Piastowska 26

6. Zawartość załącznika

zdjęcia;

6.



7.



8.



9.



10.



11.

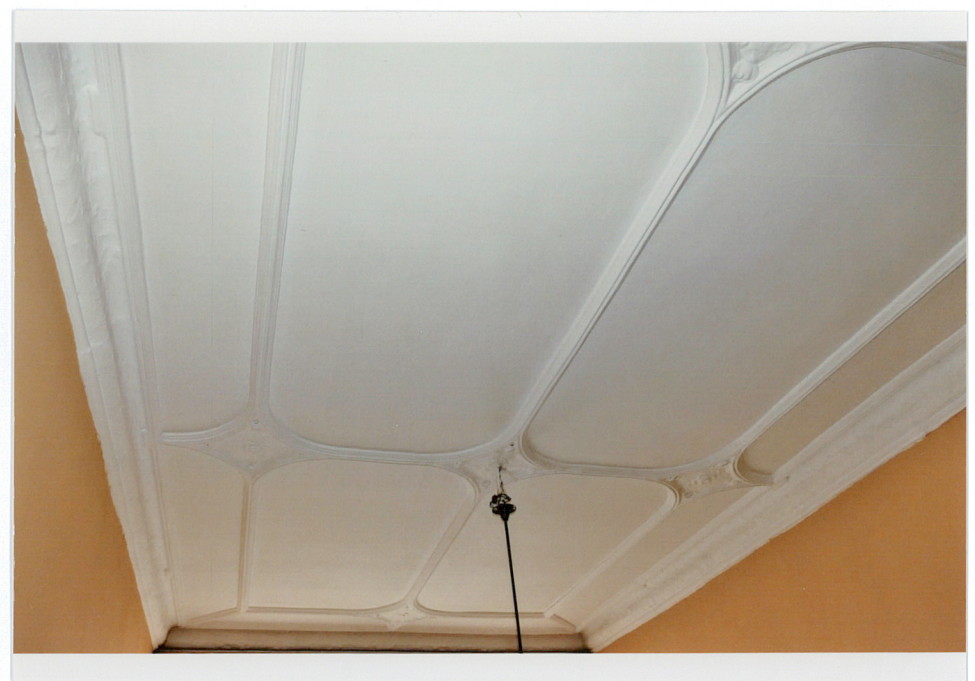


1. Miejscowość	WROCLAW	5. Obiekt (nazwa jak w karcie) oraz adres	6. Zawartość załącznika
2. Gmina	Wrocław	KAMIENICA CZYNSZOWA, ob. Budynek mieszk.-usług.	zdjęcia; archiwalia; orientacja
3. Powiat	Wrocław	ul. Piastowska 26	
4. Województwo	dolnośląskie		

12.



13.



14.



15.



16.



1. Miejscowość	WROCLAW	5. Obiekt (nazwa jak w karcie) oraz adres	6. Zawartość załącznika
2. Gmina	Wrocław	KAMIENICA CZYNSZOWA, ob. Budynek mieszk.-usług. ul. Piastowska 26	archiwalia;
3. Powiat	Wrocław		
4. Województwo	dolnośląskie		

17.

