

DOLNOŚLĄSKIE

1. Obiekt

BUDYNEK MIESZKALNY

2. Czas powstania

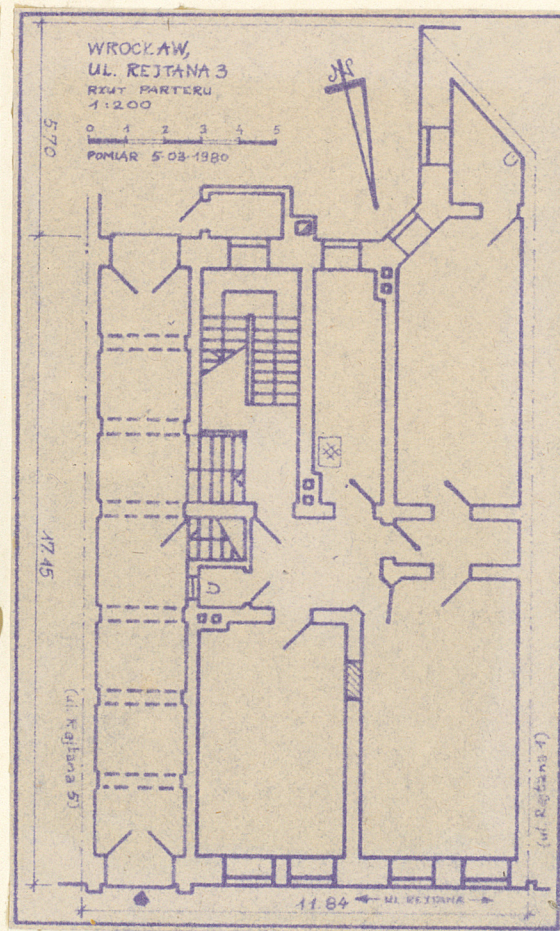
1876 r.

3. Miejscowość

WROCŁAW

11489

11. Zdjęcia, plan sytuacyjny, rzuty



4. Adres

ul. Rejtana 3.

nr hipoteczny .....

5. Przynależność administracyjna

województwo Wrocławskie

gmina m. Wrocław

*pow. mięśli*

6. Poprzednie nazwy miejscowości

Wrocławia /Vratislavia/  
Breslau

7. Przynależność administracyjna  
przed 1.VI.1975

województwo m. Wrocław  
powiat dzielnica Stare Miasto

8. Właściciel i jego adres

Wojewódzkie Zjednoczenie Gospo-  
darki Komunalnej i Mieszkaniowej  
WROCŁAW, ul. Zapolskiej 4

9. Użytkownik i jego adres

Dzielnicowy Zarząd Budynków  
Mieszkalnych "Stare Miasto"  
WROCŁAW, ul. Św. Elżbiety 3

10. Rejestr zabytków

Nr ..... data .....

autor zdjęć **Zbigniew Łabęcki**  
data wykonania **28.03.1980**  
miejsce przechowywania negatywów  
**Wrocław, Grabiszyńska 164/29**

12. Autorzy, historia obiektu, określenia stylu.

Autor: majster murarski Julius Thiem. Projekt z 1876. Budowę zakończono w 1877 roku.

Budynek w stylu historyzmu - neorenesans.



13. Opis (sytuacja, materiał i konstrukcja, rzut, bryła, elewacje, dach, wnętrze wyposażenie, instalacje)

Budynek mieszkalny, pięciokondygnacyjny z poddaszem niemieszkalnym, podpiwniczony. Szeregowy w zabudowie zwartej, w S pierzei ul. Rejtana we Wrocławiu.

Budynek murowany z cegły i otynkowany. Stropy nad piwnicami odcinkowe na dźwigarach stalowych, pozostałe drewniane. Podłogi z drewna miękkiego, w piwnicach posadzka ceglana i jastrych cementowy, w bramie przejazdowej płytki ceramiczne jednobarwne 15 x 15 cm. Okna skrzynkowe podwójne. Drzwi drewniane płycinowe. Schody w klatce schodowej metalowe /stalowe/ na belkach stalowych, z drewnianymi stopnicami, do piwnicy ceglane /naprawiane przez zalanie cementem/. Więźba dachowa drewniana pulpitowa, dach kryty papą bitumiczną.

Rzut zwarty niesymetryczny. Bryła zwarta niesymetryczna. Budynek trzytraktowy o trzech osiach wewnątrz, na wąskiej działce w rzucie prostokąta z bocznym skrzydłem z tyłu budynku na nieregularnym placu. Z boku budynku brama przejazdowa, z niej wejście do sieni z dwubiegową klatką schodową oraz do piwnic jednobiegowymi schodkami. Od tyłu wychodzący z lica pion kominowy, przy nim w parterze drewniana przybudówka.

Elewacje otynkowane tynkami gładkimi. Fasada boniowana w tynku, niesymetryczna pięcioosiowa. W parterze z boku budynku brama wejściowa flankowana dwiema gładkimi wtopionymi kolumnami na cokółkach, z kompozytowymi głowicami, dźwigające odcinek belkowania na którym między niskimi pilasterkami mieści się figuralny reliefowy fryz z tynku /ludzie różnych zawodów przy pracy/ nakryty silnym gzymsem. Wszystkie otwory prostokątne. Okna w profilowanych opaskach z tynku postawione na gzymsach, II piętra posiadają trójkątne - a III-go odcinkowe obdasznice. Niesymetrycznie, w II i III piętrze znajduje się prostokątny Wykus z dwoma osiami okien, zwieńczony balkonem z metalową ozdobną, ażurową balustradą rozpiętą między murowanymi słupkami. Całość wieńczy silny geison podparty rytmem wolutowych kroksztynów. Elewacja tylna otynkowana gładko, bez ozdób.

W bramie przejazdowej zachowane siedmiopolowe na gurtach opartych na gładkich korynckich pilastrach, sklepienie zwierciadlane ze stiukowymi dekoracjami. Ponadto zachowana skromnie zdobiona dekoracją snycerską stolarka okienna i drzwiowa.

Budynek jest wyposażony w instalacje: elektryczną, gazową, wodociągową i kanalizacyjną. Ogrzewanie wewnątrz piecami.

14. Kubatura 3.142,4 m <sup>3</sup>	15. Powierzchnia użytkowa 709,0 m <sup>2</sup>	16. Przeznaczenie pierwotne BUDYNEK MIESZKALNY + PIEKARNIA.	17. Użytkowanie obecne BUDYNEK MIESZKALNY.
--	---	--	---

18. Prace budowlane i konserwatorskie, ich przebieg i dokumentacja

1898 r. - Likwidacja piekarni mieszczącej się w parterze, przebudowa partii na mieszkania.

1936 r. - Remont budynku.

1966 r. - Remont elewacji, uzupełnienie ubytków tynków.

1976 r. - Naprawa dachu, wymiana pokrycia.

19. Stan zachowania (fundamenty, ściany zewnętrzne, ściany wewnętrzne, sklepienia, stropy, konstrukcje dachowe, pokrycie dachu, wyposażenie i instalacje)

Ogólny stan techniczny budynku - zadowalający.

Drobne ubytki tynków zewnętrznych w elewacji tylnej i wewnętrznych w bramie i klatce schodowej. Liczne drobne uszkodzenia w klatce schodowej, drewnianych stopnic schodów oraz balustrad. Znaczne ubytki tynków w piwnicach. Znaczne zniszczenia powłok malarskich w bramie. Drobne zniszczenia stolarki okiennej i drzwiowej.

Brak widocznych zniszczeń lub uszkodzeń podstawowych elementów konstrukcyjnych budynku.

Budynek w całości użytkowany, jednak znacznie zaniedbany i pozbawiony bieżącej konserwacji.

20. Najpilniejsze postulaty konserwatorskie



21. Akta archiwalne (rodzaj akt, numer i miejsce przechowywania)

Archiwum budowlane m. Wrocławia - Teka 843 /dokumentacja projektowa i przebudów z lat 1898 - 1936/.

22. Bibliografia

23. Źródła ikonograficzne i fotografie (rodzaj, miejsce przechowywania, sygnatury)

24. Uwagi różne

25. Wypełnił

Zbigniew Łabęcki



18.04.1980

26. Sprawdził