

1. Obiekt

BUDYNEK MIESZKALNY

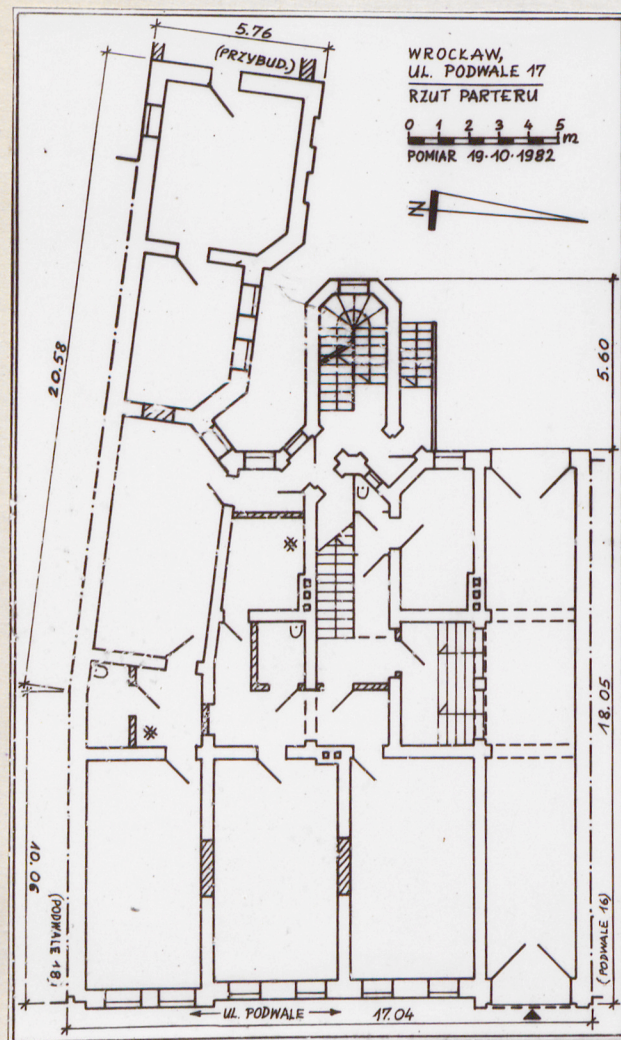
2. Czas powstania

1865 r.

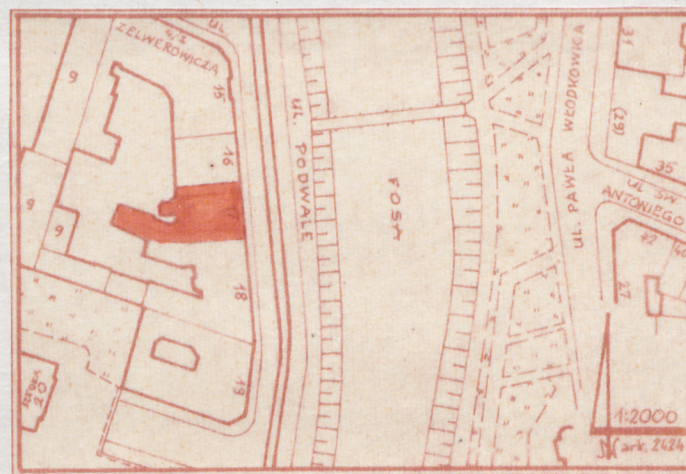
3. Miejscowość

WROCLAW

11 Zdjęcia, plan sytuacyjny, rzuty



autor zdjęć Zbigniew Łabęcki
data wykonania 20.10.1982
miejsce przechowywania negatywów
Wrocław, Grabiszyńska 164



4. Adres

ul. Podwale 17

nr hipoteczny

5. Przynależność administracyjna

województwo wrocławskie

gmina dzielnica Stare Miasto

6. Poprzednie nazwy miejscowości

Wrocławia /Vratislavia/
Breslau

7. Przynależność administracyjna
przed 1 VI 1975

województwo m. Wrocław

powiat dzielnica Stare Miasto

8. Właściciel i jego adres

Wrocławskie Przedś. Gospodarki
Komunalnej i Mieszkaniowej
WROCLAW, ul. Zapolskiej 4

9. Użytkownik i jego adres

Dzielnicowy Zarząd Budynków
Mieszkalnych "STARE MIASTO"
WROCLAW, ul. Św. Elżbiety 3

10. Rejestr zabudowy

Nr data

Projekt: majster murarski Max Sihlesinger. Właściciel C. Schlick. Projekt z 1865 r., budowę ukończono w 1866 r.

Budynek mieszkalny o charakterze dużej kamienicy czynszowej, z wystrojem fasady w stylu neoklasycyzmu.

Budynek mieszkalny czterokondygnacyjny z poddaszem mieszkalnym, podpiwniczony w całości. Szeregowy w zabudowie zwartej o wyrównanej linii zabudowy, w W pierzei ul. Podwale /d. Podwale Mikołajskie/.

Budynek murowany z cegły i otynkowany. Wystrój fasady w tynku. Stropy drewniane, nad piwnicami odcinkowe oparte na murach. Podłogi z drewna twardego /z klepek/ i miękkiego /z desek/, brama przejazdowa posiada posadzkę ceglana założoną jastrychem cementowym. Schody /dwie klatki schodowe/główne i w ryzalicie tylnym stalowe na belkach stalowych, stopnice i balustrady drewniane, schody do piwnicy ceglane z drewnianymi stopniami, w sieni wyrównawcze drewniane policzkowe. Okna drewniane skrzynkowe podwójne. Drzwi drewniane płycinowe. Dach pulpitowy, więźba drewniana, krycie papą bitumiczną.

Rzut rozczłonkowany niesymetryczny. Bryła niesymetryczna rozczłonkowana. Trójkątny korytarzowy o czterech osiach wewnątrz z silnym ryzalitem dodatkowej /tylnej/ klatki schodowej dostępnej zewnętrznymi wyrównawczymi schodami od tyłu budynku oraz jednotraktową dwuosiową oficyną z wnętrzami połączonymi z mieszkaniem piętrowym, w parterze połączonymi z jednokondygnacyjną dobudówką biurową. Z boku budynku w parterze brama przejazdowa, z niej wyrównawczymi schodami wewnętrznymi wejście do sieni z klatką schodową /główną/ dwubiegową ze spocznikami.

Elewacje otynkowane tynkami gładkimi. Wystrój fasady w tynku. Fasada niesymetryczna siedmioosiowa, flankowana płytkami ryzalitami jednoosiowym z wejściem do bramy przejazdowej w parterze z lewej strony budynku, i dwuosiową z prawej strony fasady. Cokoł gładko otynkowany z dwoma bezpośrednimi wejściami od ulicy do piwnic, wyżej fasada poziomo boniowana w tynku, w parterze głębiej. Wejście do budynku flankują kanelurowane pilastry korynckie na gładkich cokołach, dźwigające belkowanie ozdobione fryzem roślinnym i nakryte silnym gzymsem przechodzącym w płytszy gzyms międzykondygnacyjny. Okna w profilowanych opaskach. Wszystkie otwory prostokątne. Okna piętrowe postawione na gzymsach posiadają proste obdasznice, I p. podparte belkowaniem postawionym na flankujących okna toskańskich pilastrach, II p. podparte modylionami ozdobionymi dekoracją roślinną. Profile obdasznic i gzymsu nad parterem ozdabia kymation joński, gzyms podokienny II p. ozdabia fryz palmetowy, gzyms podokienny III p. ozdabia fryz roślinny. Pola pod oknami I p. posiadają okrągłe medaliony z kobiecymi głowkami. Okna piętrowe w dwuosiowym /prawa strona fasady/ ryzalicie są nakryte wspólnymi prostymi obdasznicami w postaci gzymsu podpartego belkowaniem ozdobionym rozetami. Okna poddasza /po dwa na środkowych osiach/ postawione na gzymsie ozdobionym ząbkami i fryzem roślinnym dzielą między osiami gładkie toskańskie pilastry niosące gładkie belkowanie nakryte silnym geisonem. Elewacje tylne otynkowane gładko, bez ozdób.

Budynek jest wyposażony w instalacje: elektryczną, gazową, wodociagową i kanalizacyjną. Ogrzewanie wewnątrz piecami oraz częściowo centralne etażowe.

W budynku zachowana stiukowa dekoracja ścian i częściowo stropu w bramie przejazdowej, stiukowa dekoracja podniebień schodów w klatce schodowej głównej i spoczników, ozdobne dekoracją snycerską drewniane balustrady w klatce schodowej oraz drewniane odrzwia wejścia do budynku /dwuskrzydłowe z nadświetlem/. W części pomieszczeń parteru, I i II p. stiukowe dekoracje stropów.

<p>14. Kubatura</p> <p>9.036 m³</p>	<p>15. Powierzchnia użytkowa</p> <p>1.747 m²</p>	<p>16. Przeznaczenie pierwotne</p> <p>BUDYNEK MIESZKALNY.</p>	<p>17. Użytkowanie obecne</p> <p>BUDYNEK MIESZKALNY.</p>
<p>18. Prace budowlane i konserwatorskie, ich przebieg i dokumentacja</p> <p>Brak danych o pracach do 1945 r.</p> <p>Pierwotnie budynek był nakryty dachem dwuspadowym w układzie kalenicowym krytym dachówką ceramiczną karpiówką. W 1945 r. był już dach pulpitowy. Brak danych o dacie przebudowy.</p> <p>1949 - Naprawa więźby dachowej, wymiana pokrycia.</p> <p>1969 - Remont wnętrza i elewacji.</p>		<p>19. Stan zachowania (fundamenty, ściany zewnętrzne, ściany wewnętrzne, sklepienia, stropy, konstrukcje dachowe, pokrycie dachu, wyposażenie i instalacje)</p> <p>Ogólny stan techniczny budynku - zadowalający.</p> <p>Brak danych widocznych zniszczeń lub uszkodzeń podstawowych elementów konstrukcyjnych budynku. Zawilgocenie murów w poziomie piwnic. Drobne ubytki tynków zewnętrznych na elewacjach, szczególnie w przyziemiu, oraz wewnętrznych w bramie przejazdowej i sieni z klatką schodową. Drobne liczne zniszczenia drewnianych balustrad i stopnic schodów w obu klatkach schodowych. Silnie zniszczone schody do piwnicy. Znacznie zniszczone powłoki malarskie na fasadzie. W bramie przejazdowej usunięto stiukowe dekoracje z dwóch pól stropu /na istniejące trzypola stropu/.</p> <p>Budynek w całości zamieszkały, jednak zaniedbany i pozbawiony bieżącej konserwacji.</p>	
<p>20. Najpilniejsze postulaty konserwatorskie</p>			

21. Akta archiwalne (rodzaj akt, numer i miejsce przechowywania)

Archiwum Budowlane m. Wrocławia - Teka 3274 - Dokumentacja budowlana projektowa /część/. Brak dokumentacji późniejszych przebudów i remontów /zagineła/.

Archiwum DZHM "Stare Miasto" - sygn. 263-65/III - Dokumentacja budowlana remontu z 1961 r.

22. Bibliografia

23. Źródła ikonograficzne i fotografie (rodzaj, miejsce przechowywania, sygnatury)

24. Uwagi różne

25. Wypełnił Zbigniew Łabęcki



26.10.1982

26. Sprawdził

27. Załączniki

1 - Wkładka /uzup. rubr. 11: fotografie/.

1. Miejscowość WROCŁAW
ul. Podwale 17

2. Obiekt (nazwa jak w karcie)
BUDYNEK MIESZKALNY.

3. Zawartość wkładki (nazwa obiektu lub materiału uzupełniającego)

Uzupełnienie rubryki 11 /fotografie/.



Wkładkę założył: Zbigniew Łabecki 26.10.1982
(imię, nazwisko, data)

Miejsce przechowywania negatywów:

Jedn. Wyd. Akcyd. Olsztyn zam. 1299/8/78
©ZGraf. ZP. Ostróda zam. 1040 n. 20000

Wzór ODZ 1978 r.