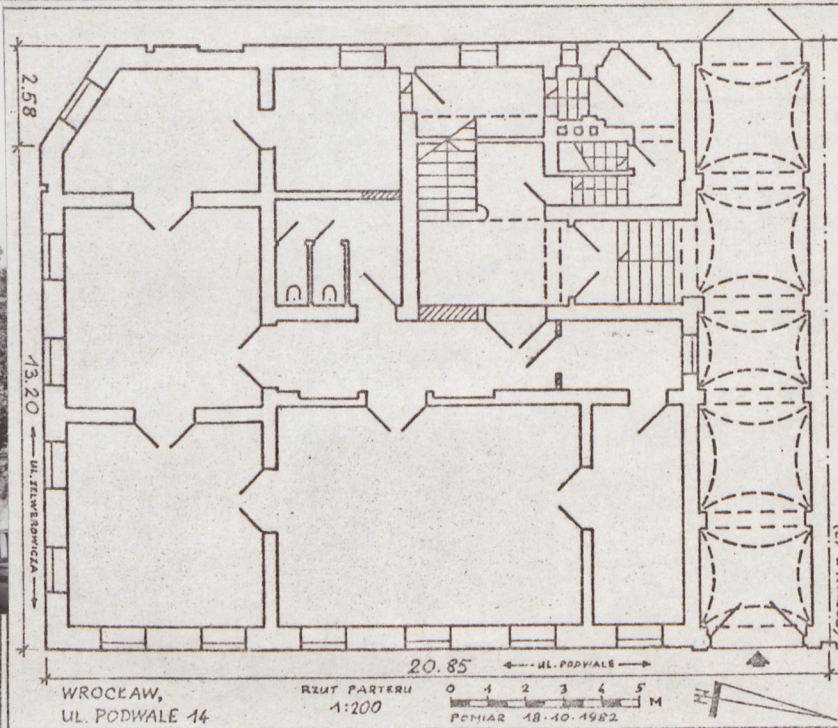


1. Obiekt **BUDYNEK** *Dom, ele.*  
**UŻYTECZNOŚCI PUBLICZNEJ**

2. Czas powstania  
**1857 r.**

3. Miejscowość  
**WROCLAW**

11 Zdjęcia, plan sytuacyjny, rzuty



4. Adres  
**ul. Podwale 14**  
nr hipoteczny

5. Przynależność administracyjna  
województwo **wrocławskie**  
gmina **dzielnica Stare Miasto**  
*pow. miejski*

6. Poprzednie nazwy miejscowości  
**Wrocławia /Vratislavia/  
BRESLAU**

7. Przynależność administracyjna  
przed 1 VI 1975  
województwo **m. Wrocław**  
powiat **dzielnica Stare Miasto**

8. Właściciel i jego adres  
**Urząd Województwa Wrocławskiego  
i Miasta Wrocławia - Wydz. Zdrowia  
WROCLAW, ul. Dobrzyńska 21**

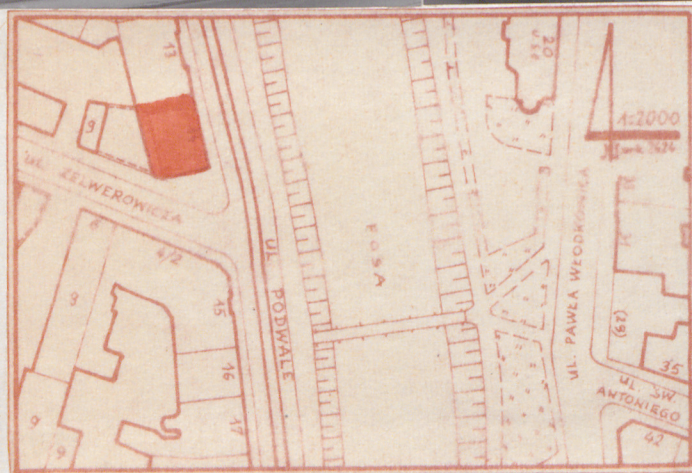
9. Użytkownik i jego adres  
**Zakład Opieki Zdrowotnej  
"STARE MIASTO"  
WROCLAW, Pl. Dzierżyńskiego 6  
Poradnia Odwykowa i Klub Abstynenta**

10. Rejestr zabytków

Nr **A/6034** data **23.11.2016**

Wzrost, ciężar ciała, ciąża

*(ekwacje)*



autor zdjęć **Zbigniew Łabęcki**  
data wykonania **21.10.1982**  
miejsce przechowywania negatywów  
**Wrocław, Grabiszyna 164**





12. Autorzy, historia obiektu, określenia stylu.

Brak danych o autorze. Budowę ukończono w 1857 r. W 1902 r. właścicielem był Paul Pech. Budynek w całości mieszkalny do 1953 r. kiedy po remoncie i częściowej przebudowie układu przeznaczony został na siedzibę przychodni lekarskiej.

Budynek pierwotnie mieszkalny o charakterze kamienicy czynszowej z wystrojem fasady w stylu neoklasycyzmu.

13. Opis (sytuacja, materiał i konstrukcja, rzut, bryła, elewacje, dach, wnętrze wyposażenie, Instalacje)

Budynek trzykondygnacyjny z poddaszem nieużytkowym, podpiwniczony w całości. Szeregowy w zabudowie zwartej - narożny u zbiegu ulic Podwale /d. Podwale Miłkołajskie/ i Zelwerowicza, w wyrównanej linii zabudowy.


Budynek murowany z cegły i otynkowany. Całość wystroju fasady w tynku. Stropy drewniane, nad bramą przejazdową sklepienia żaglowe na gurtach, nad piwnicami odcinkowe oparte na murach i na dźwigarach stalowych. Podłogi z drewna twardego / z klepek/, częściowo miękkiego / z desek/, w części pomieszczeń z płytek ceramicznych jednobarwnych, w bramie przejazdowej, sieni i w piwnicach jast-rych cementowy. Schody w sieni drewniane oparte w murach, w klatce schodowej metalowe /stalowe/ na belkach stalowych z drewnianymi stopnicami i balustradą, schody do piwnicy drewniane na belkach drewnianych. Okna drewniane skrzynkowe podwójne. Drzwi drewniane płycinowe. Dach pulpitowy, więźba drewniana, krycie papą bitumiczną.

Elewacje otynkowane tynkami gładkimi. Fasada siedmioosiowa, powyżej parteru symetryczna. W parterze z boku budynku wejście do bramy przelotowej przesklepione łukiem pełnym, dwuskrzydłowe z nadświetlem, okna prostokątne w profilowanych opaskach, postawione na gzymsach. Cokoł budynku otynkowany gładko, parter boniowany w tynku nakrywa silny gzyms łączący się z gzymsem podokiennym I p. cokołami okien ozdobionymi reliefowymi rozetami. Okna II p. postawione na gzymsie ozdobionym fryzem rozetowym. Okna I i II p. posiadają proste obdasznice w postaci odcinków gzymsów podtrzymywane wolutowymi modylionami. Całość wieńczy dość płytki geison podparty rytmem silnych kroksztynów postawionych na belkowaniu ozdobionym fryzem roślinnym. Elewacja boczna i zfafowany tylny narożnik powtarzają wystrój fasady. Elewacja boczna jest czteroosiowa, symetryczna i łączy się z gładko otynkowaną bez ozdób elewacją tylną jednoosiowym zfafowaniem narożnika, w którym okna I p. flankują gładkie korynckie pilastry dźwigające belkowanie ozdobione dwoma rozetami na którym opiera się płytki płytowy balkon II p. ozdobiony dekoracją roślinną. Okno II p. flankują gładkie korynckie pilastry na których postawione jest belkowanie z dwoma rozetami nakryte trójkątnym frontonem. Dekoracja narożnika przechodzi na fragment elewacji tylnej.

Wewnątrz budynku zachowały się stiukowe dekoracje części pomieszczeń parteru i I p., dekoracyjne ażurowe metalowe biegi schodów w klatce schodowej oraz w jednym pomieszczeniu parteru ozdobna posadzka z drewna twardego, układana z różnych gatunków drewna.

Budynek jest wyposażony w instalacje: elektryczną, gazową, wodociagową i kanalizacyjną. Ogrzewanie wnętrz centralne z kotłowni w budynku sąsiednim /Podwale 13/.



<p>14. Kubatura</p> <p>5.203 m<sup>3</sup></p>	<p>15. Powierzchnia użytkowa</p> <p>610 m<sup>2</sup></p>	<p>16. Przeznaczenie pierwotne</p> <p>BUDYNEK MIESZKALNY.</p>	<p>17. Użytkowanie obecne</p> <p>BUDYNEK UŻYTECZNOŚCI PUBLICZNEJ /PRZYCHODNIA LEKARSKA/</p>
<p>18. Prace budowlane i konserwatorskie, ich przebieg i dokumentacja</p> <p>1902 - Przebudowa układu piwnic.</p> <p>Brak innych danych o pracach do 1945 r.</p> <p>1947 - Naprawa dachu, wymiana pokrycia.</p> <p>1953 - 54 - Remont budynku i częściowa przebudowa układu wewnątrz na cele przychodni lekarskiej.</p> <p>1969 - Remont wewnątrz.</p>		<p>19. Stan zachowania (fundamenty, ściany zewnętrzne, ściany wewnętrzne, sklepienia, stropy, konstrukcje dachowe, pokrycie dachu, wyposażenie i instalacje)</p> <p>Ogólny stan techniczny budynku - zadowalający.</p> <p>Brak widocznych zniszczeń lub uszkodzeń podstawowych elementów konstrukcyjnych. Drobnie zniszczenia i ubytki tynków zewnętrznych w przyziemiu. Zawilgocenie murów w poziomie piwnic. Znaczne ubytki tynków wewnętrznych w piwnicach. Bardzo silnie zniszczone drewniane schody do piwnicy. Drobnie ubytki i zniszczenia w bramie przejazdowej i w sieni z klatką schodową.</p> <p>Budynek w całości użytkowany, jednak niedostatecznie konserwowany na bieżąco.</p>	
<p>20. Najpilniejsze postulaty konserwatorskie</p>			



21. Akta archiwalne (rodzaj akt, numer i miejsce przechowywania)

Archiwum Budowlane m. Wrocławia - Teka 3273 - Dokumentacja budowlana przebudowy z 1902 r. oraz instalacji wod.-kan.

Archiwum DZEM Stare Miasto" - poz. 260-65/III - Dokumentacja remontu z 1954 r.

22. Bibliografia

23. Źródła ikonograficzne i fotografie (rodzaj, miejsce przechowywania, sygnatury)

24. Uwagi różne

Zarówno u użytkownika jak i u właściciela budynku brak jest jakiegokolwiek dokumentacji.

25. Wypełnił

Zbigniew Łabęcki



26.10.1982

26. Sprawdził

27. Załączniki