

1. Obiekt

DOK,  
BUDYNEK BIUROWY

2. Czas powstania

1847 r.

3. Miejscowość

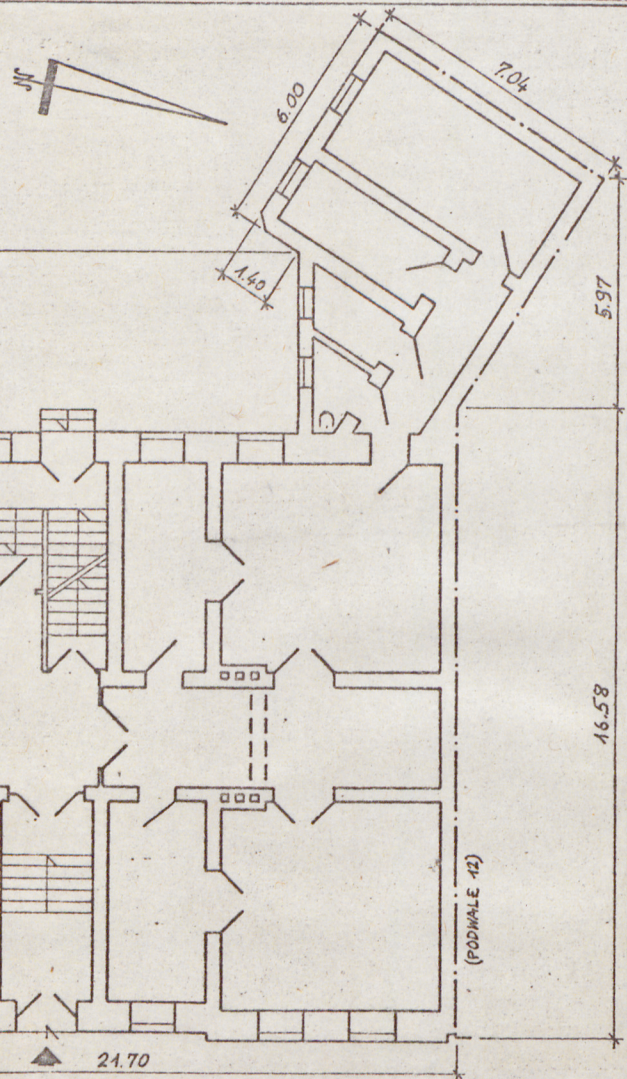
WROCLAW

M44

11. Zdjęcia, plan sytuacyjny, rzuty

WROCLAW, UL. PODWALE 13

RZUT PARTERU 1:400

0 1 2 3 4 5 m  
POMIAR 21.10.1982

autor zdjęć Zbigniew Łabęcki  
 data wykonania 21.10.1982  
 miejsce przechowywania negatywów  
 Wrocław, Grabiszyńska 164



4. Adres

ul. Podwale 13

nr hipoteczny

5. Przynależność administracyjna

województwo wrocławskie

gmina dzielnica Stare Miasto

pow. miejski

6. Poprzednie nazwy miejscowości

Wratislavia /Vratislavia/  
Breslau7. Przynależność administracyjna  
przed 1.VI.1975

województwo m. Wrocław

powiat dzielnica Stare Miasto

8. Właściciel i jego adres

Wojewódzki Szpital Zespolony  
im. Babińskiego

WROCLAW, pl. 1 - Maja 8

9. Użytkownik i jego adres

j.w. oraz

Polski Komitet Pomocy Społecznej  
O/Wrocław  
WROCLAW, ul. Podwale 13

10. Rejestr zabytków

Nr..... data .....



12. Autorzy, historia obiektu, określenia stylu.

Autor projektu: majster murarski Donat - 1847, budowa: Donat i majster ciesielski Morawa. Budowę ukończono w 1848 r. dla rajcy Beckera jako budynek mieszkalny. Funkcję tę pełnił do r. 1964 /mieszkania służbowe pracowników Szpitala Wojewódzkiego/, kiedy po wykwaterowaniu mieszkańców budynek przeznaczono na cele biurowe.

Budynek o charakterze kamienicy czynszowej typowej dla końca I połowy XIX wieku, z wystrojem fasady w stylu neoklasycyzmu.

13. Opis (sytuacja, materiał i konstrukcja, rzut, bryła, elewacje, dach, wnętrze wyposażenie, instalacje)

Trzykondygnacyjny budynek pierwotnie mieszkalny, z poddaszem nieużytkowym, podpiwniczony w całości. Szeregowy w zabudowie zwartej o wyrównanej linii zabudowy, w W pierzei ul. Podwale we Wrocławiu.

Budynek murowany z cegły i otynkowany. Stropy drewniane, nad piwnicami odcinkowe oparte na murach. Podłogi z drewna miękkiego /z desek/, w piwnicach posadzki ceglane częściowo założone jastrychem cementowym, w sieni przelotowej drewno miękkie i w części tylnej jastrych cementowy. Schody metalowe stalowe na belkach stalowych, stopnice i balustrada drewniane, schody w sieni i do piwnicy kamienne /granit/ oparte na murach. Okna skrzynkowe podwójne drewniane. Drzwi drewniane płycinowe. Dach pulpitowy, krycie papą bitumiczną, więźba drewniana.

Rzut zwarty symetryczny. Bryła zwarta symetryczna. Trójtakt korytarzowy o pięciu osiach wewnątrz. Na osi w parterze sieni przelotowa z dwubiegową ze spocznikami klatką schodową. Do budynku od tyłu przylega jednotraktowa, trzyosiowa trzykondygnacyjna przybudówka o wnętrzach połączonych z wnętrzami budynku.

Elewacje otynkowane tynkami gładkimi, całość wystroju w tynku. Fasada symetryczna siedmioosiowa, środkowe trzy osie flankują płytkie dwuosiove ryzality. Na osi w parterze wejście do budynku w profilowanej opasce osłonięte prostą obdasznicą podpartą parą wolutowych modylionów. Cokół budynku gładko otynkowany, wyżej do gzymsu nad parterem płytkie boniowanie w tynku. Okna pięter w profilowanych opaskach postawione na gzymsach, posiadają proste obdasznice w postaci odcinków gzymsu. Na osiach małe kwadratowe okienka poddasza. Całość kryje prosty płytki geison postawiony na prostym belkowaniu. Elewacja tylna i elewacja dobudówki otynkowane gładko, bez ozdób.

W budynku zachowane stiukowe dekoracje stropu w sieni wejściowej, ozdobne ażurowe biegi schodów w klatce schodowej oraz część stolarki drzwiowej i drzwi wejścia do budynku ozdobione prostą dekoracją snycerską.

Budynek jest wyposażony w instalacje: elektryczną, gazową, wodociągową i kanalizacyjną. Ogrzewanie wewnątrz centralne z kotłowni w budynku sąsiednim /Podwale 14/.



<p>14. Kubatura</p> <p>4.123 m<sup>3</sup></p>	<p>15. Powierzchnia użytkowa</p> <p>894 m<sup>2</sup></p>	<p>16. Przeznaczenie pierwotne</p> <p>Budynek mieszkalny.</p>	<p>17. Użytkowanie obecne</p> <p>Budynek biurowy.</p>
<p>18. Prace budowlane i konserwatorskie, ich przebieg i dokumentacja</p> <p>1871 - Instalacja wod.-kan. w budynku.</p> <p>1872 - Przebudowa klatki schodowej, wymiana schodów drewnianych na metalowe.</p> <p>1882 - Dobudowanie trzykondygnacyjnej przybudówki od tyłu budynku.</p> <p>Brak innych danych do 1945 r.</p> <p>1947 - Naprawa dachu, wymiana pokrycia.</p> <p>1964 - Remont budynku.</p> <p>1965 - Instalacja ogrzewania centralnego, likwidacja pieców.</p>		<p>19. Stan zachowania (fundamenty, ściany zewnętrzne, ściany wewnętrzne, sklepienia, stropy, konstrukcje dachowe, pokrycie dachu, wyposażenie i instalacje)</p> <p>Ogólny stan techniczny budynku - dobry.</p> <p>Brak widocznych zniszczeń lub uszkodzeń podstawowych elementów konstrukcyjnych budynku. Drobne ubytki tynków zewnętrznych, na przybudówce bardzo duże ubytki tynków zewnętrznych. Zawilgoce- nie murów w piwnicach do poziomu otoczenia. Drobne ubytki i znisz- czenia w klatce schodowej i sieni.</p> <p>Budynek w całości użytkowany, jednak niedostatecznie konserwowa- ny na bieżąco.</p>	
<p>20. Najpilniejsze postulaty konserwatorskie</p>			



21. Akta archiwalne (rodzaj akt, numer i miejsce przechowywania)

Archiwum Budowlane m. Wrocławia - Teka 3273 - Dokumentacja budowlana projektowa oraz przebudów z lat 1871 - 1882.

22. Bibliografia

23. Źródła ikonograficzne i fotografie (rodzaj, miejsce przechowywania, sygnatury)

24. Uwagi różne

25. Wypełnił

Zbigniew Łabęcki

24.10.1982

26. Sprawdził



1. Miejscowość

W R O C Ł A W

2. Obiekt (nazwa jak w karcie)

ul. Podwale 13

BUDYNEK BIUROWY

3. Zawartość wkładki (nazwa obiektu lub materiału uzupełniającego)

Uzupełnienie rubryki 11 /fotografie/



Wkładkę założył: Zbigniew Łabęcki 24.10.1982  
(imię, nazwisko, data)

Miejsce przechowywania negatywów: .....

Jedn. Wyd. Akcyd. Olsztyn zam. 1299/5/78  
OZGraf. ZP. Ostróda zam. 1040 n. 20000