

1. Obiekt

BUDYNEK MIESZKALNY

1258/2

2. Czas powstania

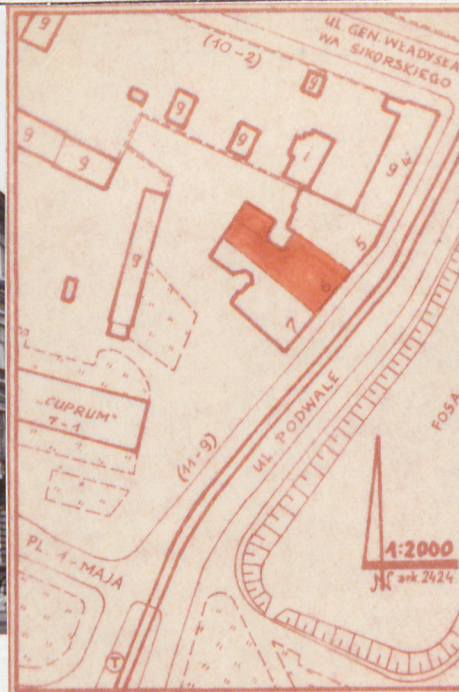
1880 r.

3. Miejscowość

WROCLAW

M409

11. Zdjęć



4. Adres

ul. Podwale 6

nr hipoteczny

5. Przynależność administracyjna

województwo wrocławskie

gmina dzielnica Stare Miasto

pow. miejski

6. Poprzednie nazwy miejscowości

Wratisławia /Vratislavia/
Breslau7. Przynależność administracyjna
przed 1.VI.1975

województwo m. Wrocław

powiat dzielnica Stare Miasto

8. Właściciel i jego adres

Wrocławskie Przedsięb. Gospodarki
Komunalnej i Mieszkaniowej

WROCLAW, ul. Zapolskiej 4

9. Użytkownik i jego adres

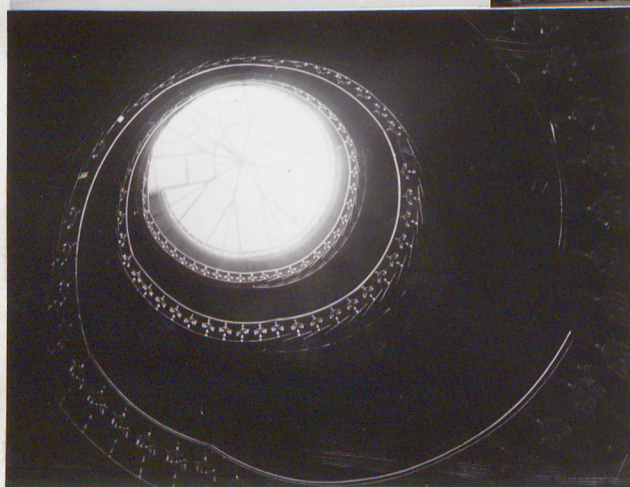
Dzielnicowy Zarząd Budynków
Mieszkalnych "STARE MIASTO"

WROCLAW, ul. Św. Elżbiety 3

10. Rejestr zabytków

Nr..... data

autor zdjęć Zbigniew Łabecki
data wykonania 10.10.1982
miejsce przechowywania negatywów
Wrocław, Grabiszyńska 164



12. Autorzy, historia obiektu, określenia stylu.

Projekt i kierownictwo budowy: arch. A. Legenthal. Właściciele budynku: Riesenfeld i Ledermann.

Budynek mieszkalny o charakterze kamienicy czynszowej z wystrojem fasady w stylu neoklasycyzmu.

13. Opis (sytuacja, materiał i konstrukcja, rzut, bryła, elewacje, dach, wnętrze wyposażenie, instalacje)

Budynek mieszkalny pięciokondygnacyjny, podpiwniczony w całości. Szeregowy w zabudowie zwartej o wyrównanej linii zabudowy. W NW pierzei ul. Podwale we Wrocławiu.

Budynek murowany z cegły i otynkowany. Stropy drewniane, nad piwnicami odcinkowe na murach i na dźwigarach stalowych. Podłogi z drewna miękkiego /z desek/, w części pomieszczeń pięter z drewna twardego /z klepek/, w parterze drewno miękkie i jastrzych cementowy, w sieni z płytek ceramicznych jednobarwnych, w piwnicach i tylnej części sieni jastrzych cementowy. Schody stalowe na belkach stalowych, z drewnianymi stopnicami i ozdobną żeliwną balustradą, schody do piwnicy i zewnętrzne ceglane. Okna skrzynkowe podwójne drewniane, w parterze pojedyncze stalowe witryny krosnowe. Drzwi drewniane płycinowe. Dach pulpitowy, więźba drewniana, krycie papą bitumiczną. Nad klatką schodową oszklony świetlik o stalowej konstrukcji.

Rzut zwarty niesymetryczny. Bryła zwarta niesymetryczna. Trójtakt o trzech osiach wewnątrz przechodzi w jednotraktową trzyosiową oficynę od tyłu z parterową dobudówką posiadającą oszklony świetlik w połaci dachu. Budynek zbudowany na planie nieregularnym, zbliżonym do litery "L". W parterze z boku budynku przelotową sień w środkowym trakcie przechodzącą w kolistą klatkę schodową zabiegową. Parter zajmuje zakład usługowy wraz z zapleczem, piętra w całości mieszkalne.

Elewacje otynkowane tynkami gładkimi. Całość wystroju z tynku. Fasada pięcioosiowa, powyżej parteru symetryczna. Parter otynkowany gładko bez ozdób. Oś fasady wyznacza wykusz I i II p. zwieńczony balkonem III p. osłoniętym tralową balustradą i nakryty jednospadowym stalowym daszkiem krytym blachą. Okna wykusza przesklepione łukami pełnymi, pozostałe otwory prostokątne. Okna w głęboko profilowanych opaskach, I p. dodatkowo ozdobionych kymationem jońskim, postawione na gzymsach łączących się z gzymsami międzykondygnacyjnymi. Okna I p. flankują poziomo boniowane pilastry rzymsko - doryckie niosące belkowanie ozdobione żłobkowanymi tryglifami przechodzące w gzyms międzykondygnacyjny na którym opierają się ozdobione dekoracją roślinną cokoły kanelurowanych jońskich pilastrów dzielących okna II p. Na nich opiera się belkowanie ozdobione fryzem reliefowym roślinnym i ząbkami dźwigające gzyms nad II p. na którym spoczywają dładkie cokoły pilastrów hermowych z korynckimi głowicami dzielącymi okna III p. i niosących belkowanie gładkie przechodzące w gzyms międzykondygnacyjny. Na nim przez krótkie gładkie lizeny spoczywa gzyms podokienny IV p. niosący pilastry hermowe z głowami kariatyd flankujących okna IV p. i dźwigających belkowanie ozdobione ząbkami na którym opiera się silny geison. Wykusz podparty jest parą silnych wsporników ozdobionych dekoracją roślinną. Elewacje tylne otynkowane gładko, bez ozdób. W tylnym skrzydle znajduje się jeden balkon II p. ozdobiony żeliwną dekoracyjną balustradą. Tylne ściana parterowej przybudówki przechodzi w prosty trójkątny szczyt.

W budynku zachowały się stiukowe dekoracje stropu w sieni wejściowej, ozdobna żeliwna balustrada w klatce schodowej oraz ozdobione prostą dekoracją snycerską drzwi wejściowe do sieni.

Budynek jest wyposażony w instalacje: elektryczną, gazową, wodociągową i kanalizacyjną. Ogrzewanie wewnątrz piecami oraz etażowe centralne. Warsztat w parterze posiada własną kotłownię c.o. w przybudówce.

14. Kubatura 6.308 m ³	15. Powierzchnia użytkowa 1.135,3 m ²	16. Przeznaczenie pierwotne Budynek warsztatowo - mieszkalny.	17. Użytkowanie obecne Budynek warsztatowo - mieszkalny.
18. Prace budowlane i konserwatorskie, ich przebieg i dokumentacja 1894 - Częściowa przebudowa tylnego skrzydła w parterze /zaplecze warsztatu/. 1931 - Powiększone witryny krosnowe w miejsce okien parteru w fasadzie. Przybudówka parterowa z tyłu budynku z kotłownią c.o., nowy komin zewnętrzny. Zlikwidowanie wystroju fasady w parterze. Do 1945 r. - brak innych danych. 1946 - Naprawa pokrycia dachu. 1950 - Remont wnętrza w parterze /zakład usługowy introligatorski/. 1974 - Remont dachu z wymianą pokrycia, remont klatki schodowej i części pomieszczeń mieszkalnych.		19. Stan zachowania (fundamenty, ściany zewnętrzne, ściany wewnętrzne, sklepienia, stropy, konstrukcje dachowe, pokrycie dachu, wyposażenie i instalacje) Ogólny stan techniczny budynku - zadowalający. Budynek kotwiony w poziomie stropów przez wszystkie kondygnacje. Brak widocznych zniszczeń lub uszkodzeń podstawowych elementów konstrukcyjnych budynku. Drobne ubytki tynków zewnętrznych w przyziemiu, szczególnie na elewacjach tylnych. Znaczne ubytki tynków wewnętrznych w piwnicach. Ubytki żeliwnych elementów balustrady w klatce schodowej. Budynek w całości użytkowany, jednak w częściach ogólnych /sień i klatka schodowa/ zaniedbany, pozbawiony bieżącej konserwacji.	
20. Najpilniejsze postulaty konserwatorskie			

21. Akta archiwalne (rodzaj akt, numer i miejsce przechowywania)

Archiwum Budowlane m. Wrocławia - Teka 3271 - Dokumentacja budowlana projektowa oraz remontów i przebudów z lat 1894 i 1931.

Archiwum DZBM Stare Miasto we Wrocławiu - poz. 258-65/III - dokumentacja remontów z lat 1950 i 1974.

22. Bibliografia

23. Źródła ikonograficzne i fotografie (rodzaj, miejsce przechowywania, sygnatury)

24. Uwagi różne

W parterze zakład usługowy /introligatorski/ użytkowany przez Produkcyjno - Usługową Spółdzielnię Inwalidów "POLKARTON" - Wrocław, Pl. Wolności 7.

25. Wypełnił

Zbigniew Łabęcki

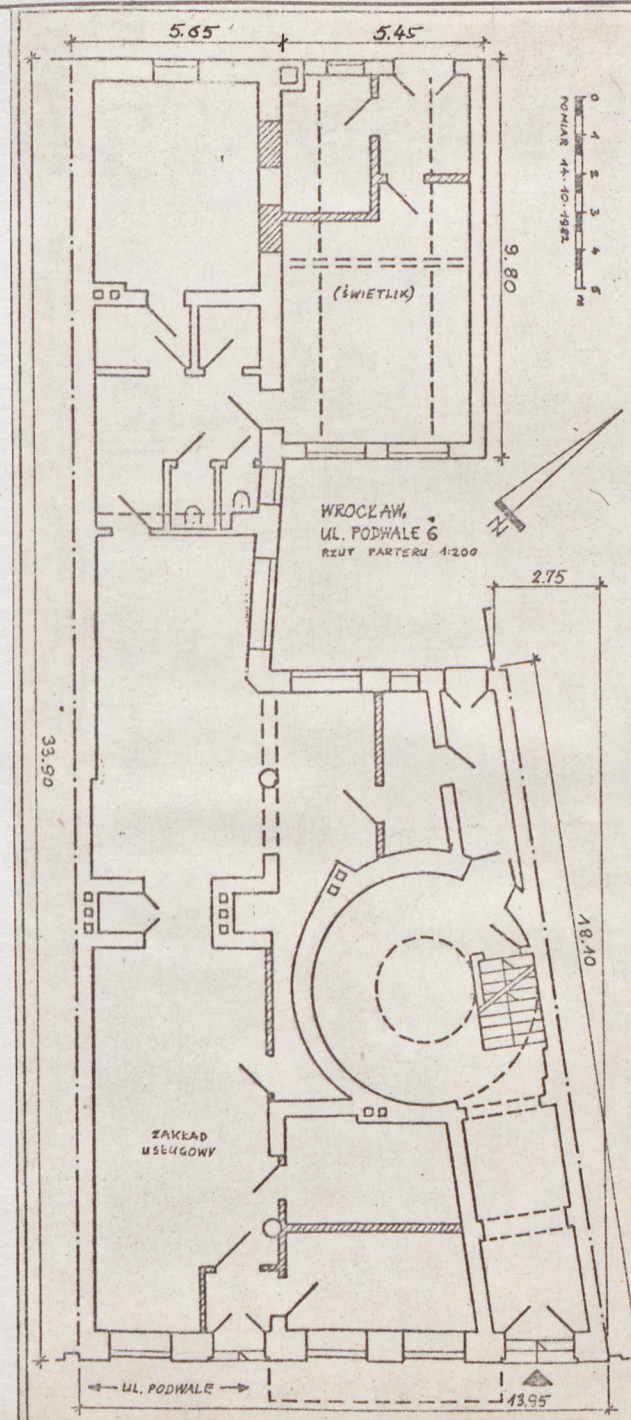
22.10.1982

26. Sprawdził

1. Miejscowość W R O C Ł A W
ul. Podwale 6

2. Obiekt (nazwa jak w karcie)
Budynek mieszkalny.

3. Zawartość wkładki (nazwa obiektu lub materiału uzupełniającego)
Uzupełnienie rubryki 11 - fotografie i rzut.



Wkładkę założył: Zbigniew Łabecki 22.10.1982
(imię, nazwisko, data)

Miejsce przechowywania negatywów:

Jedn. Wyd. Akcyd. Olsztyn zam. 1299/S/78
©ZGraf. ZP. Ostróda zam. 1040 n. 20000

Wzór ODZ 1978 r.

