

1. Obiekt

BUDYNEK MIESZKALNY

2. Czas powstania

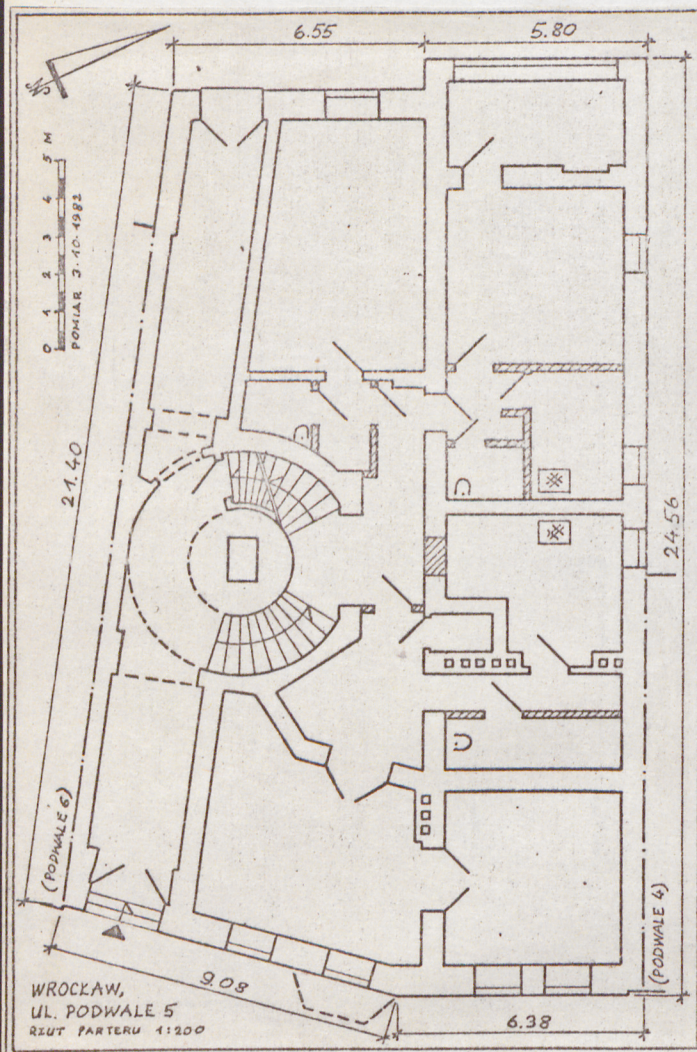
1881 r.

3. Miejscowość

W R O C Ł A W

11408

11. Zdjęcia, plan sytuacyjny, rzuty



4. Adres

ul. Podwale 5

nr hipoteczny

5. Przynależność administracyjna

województwo wrocławskie

gmina dzielnica Stare Miasto

pow. miński

6. Poprzednie nazwy miejscowości

Wratislavia /Vratislavia/
Breslau7. Przynależność administracyjna
przed 1.VI.1975

województwo m. Wrocław

powiat dzielnica Stare Miasto

8. Właściciel i jego adres

Wrocławskie Przedsiębiorstwo
Gospodarki Komunalnej i Mieszk.

WROCŁAW, ul. Zapolskiej 4

9. Użytkownik i jego adres

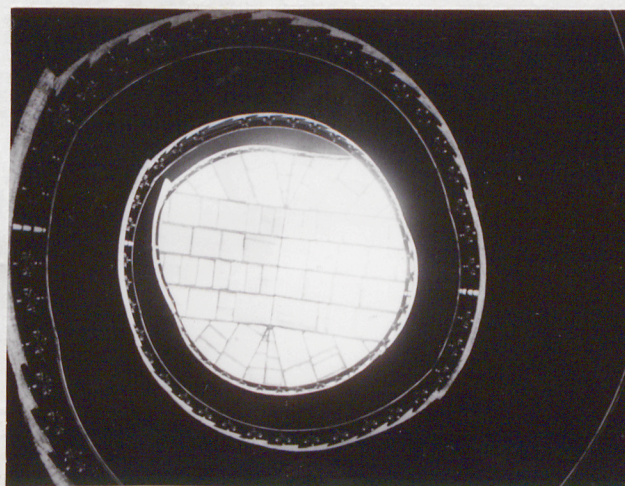
Dzielnicowy Zarząd Budynków
Mieszkalnych "STARE MIASTO"

WROCŁAW, ul. Św. Elżbiety 3

10. Rejestr zabytków

Nr data

autor zdjęć Zbigniew Łabęcki
data wykonania 20.10.1982
miejsce przechowywania negatywów
Wrocław, Grabiszyńska 164



12. Autorzy, historia obiektu, określenia stylu.

Projekt i kierownictwo budowy: A. Legenthal architekt.

Budynek mieszkalny o charakterze kamienicy czynszowej z wystrojem fasady w stylu historyzmu nawiązującym do baroku śląskiego.

13. Opis (sytuacja, materiał i konstrukcja, rzut, bryła, elewacje, dach, wnętrze wyposażenie, instalacje).....

Budynek czterokondygnacyjny z poddaszem mieszkalnym, podpiwniczony w całości. Szeregowy w zabudowie zwartej /ostatni w szeregu/, w NW pierzei ul. Podwale we Wrocławiu.

Budynek murowany z cegły i otynkowany. Stropy drewniane, nad piwnicami odcinkowe oparte na murach. Podłogi z drewna miękkiego /z desek/ i twardego /z klepek/, w piwnicach jastrzych cementowy, w sieni płytki terazzo i jastrzych cementowy. Schody kamienne /szary piaskowiec/ nakładane zabiegowe z ozdobną żeliwną balustradą, do piwnicy ceglane. Okna drewniane skrzynkowe podwójne. Drzwi drewniane płycinowe. Dach pulpitowy kryty papą bitumiczną, więźba drewniana. Nad fasadą dach naśladuje mansard, kryty w tej części dachówką ceramiczną karpiówką podwójnie.

Bryła zwarta niesymetryczna. Rzut zwarty niesymetryczny. Trójtakt o trzech osiach wewnątrz. Budynek zbudowany na nieregularnym planie dla wyrównania zakrętu ulicy. Z boku budynku sień przelotowa z zabiegową klatką schodową. Budynek w całości mieszkalny.

Elewacje otynkowane tynkami gładkimi. Całość wystroju w tynku. Fasada pięcioosiowa nie na osi załamana. Okna parteru i wejście do budynku przesklepione łukami pełnymi, pozostałe otwory prostokątne. Parter poziomo boniowany w tynku, wyżej tynk gładki. Oś środkową w I i II p. wyznacza wykusz zwieńczony balkonem III p. Gzymsy międzykondygnacyjne nad parterem i nad II p. przechodzą w gzymsy podokienne, nad parterem prostokątnymi polami pod oknami, ozdobionymi geometryczną dekoracją, nad II p. profilowaniem wyłamanym między oknami stanowiąc równocześnie cokoły gładkich lizen flankujących okna. Okna pięter posiadają wąskie, profilowane opaski. Nad gzymsem wieńczącym na osi znajduje się jedna facjata zwieńczona przerwany frontonem ze sterczyną zakończoną kulą pośrodku, postawionym na odcinku belkowania opierającym się na gładkich tokańskich pilastrach. Całość flankują wolutowe spływy z kulami. Po obu stronach facjaty z połaci dachu wyłaniają się dwie małe proste facjaty nakryte wysokimi stożkowatymi daszkami z blachy, zwieńczonymi iglicami. Elewacja boczna i tylna otynkowane gładko, bez ozdób.

Wewnątrz budynku zachowała się ozdobna żeliwna balustrada w klatce schodowej posiadającej w parterze murowany cokół /pod rzeźbę - ?/ i oświetlonej przez kolisty oszklony świetlik w dachu.

Budynek jest wyposażony w instalacje: elektryczną, gazową, wodociągową i kanalizacyjną. Ogrzewanie wewnątrz piecami i częściowo centralne etażowe.

14. Kubatura	15. Powierzchnia użytkowa	16. Przeznaczenie pierwotne	17. Użytkowanie obecne
8.306 m ³	953,60 m ²	Budynek mieszkalny.	Budynek mieszkalny.
18. Prace budowlane i konserwatorskie, ich przebieg i dokumentacja 1937 - Łazienki w mieszkaniach, częściowa przebudowa układu wnętrz. Do 1945 r. - brak innych danych. 1949 - Naprawa pokrycia dachu. 1957 - Remont budynku /wnętrza i elewacje/, częściowa wymiana instalacji kanalizacyjnej.		19. Stan zachowania (fundamenty, ściany zewnętrzne, ściany wewnętrzne, sklepienia, stropy, konstrukcje dachowe, pokrycie dachu, wyposażenie i instalacje) Ogólny stan techniczny budynku - zadowalający. Budynek jest kotwiony w poziomie stropów. Brak jest widocznych zniszczeń lub uszkodzeń podstawowych elementów konstrukcyjnych. Zawilgocenie murów w poziomie piwnic i przyziemia. Drobne ubytki tynków zewnętrznych w przyziemiu. Znaczne ubytki tynków wewnętrznych w piwnicach. Zniszczona rynna nad elewacją tylną powoduje zalewanie ściany podczas opadów i tworzenie się zacieku. Budynek w całości użytkowany, jednak zaniedbany i pozbawiony bieżącej konserwacji.	
20. Najpilniejsze postulaty konserwatorskie Naprawa rynny nad elewacją tylną.			

21. Akta archiwalne (rodzaj akt, numer i miejsce przechowywania)

Archiwum Budowlane m. Wrocławia - Teka 3271 - Dokumentacja budowlana projektowa oraz przebudowy z 1937 r.

Archiwum DZBM Stare Miasto - poz. 258-65 - Dokumentacja remontu z 1957 r.

22. Bibliografia

23. Źródła ikonograficzne i fotografie (rodzaj, miejsce przechowywania, sygnatury)

24. Uwagi różne

25. Wypełnił

Zbigniew Łabęcki



21.10.1982

26. Sprawdził

1. Miejscowość WROCŁAW
ul. Podwale 5

2. Obiekt (nazwa jak w karcie)
Budynek mieszkalny.

3. Zawartość wkładki (nazwa obiektu lub materiału uzupełniającego)
C.d. rubryki 11 - zdjęcia fot.



Wkładkę założył: Zbigniew Łabecki 21.10.1982
(imię, nazwisko, data)

Miejsce przechowywania negatywów:

Jedn. Wyd. Akcyd. Olsztyn zam. 1299/S/78
Graf. ZP. Ostróda zam. 1040 n. 20000