

1. Obiekt Port Lotniczy Gądów

BUDYNEK D. DWORCA I ZARZĄDU PORTU LOTNICZEGO

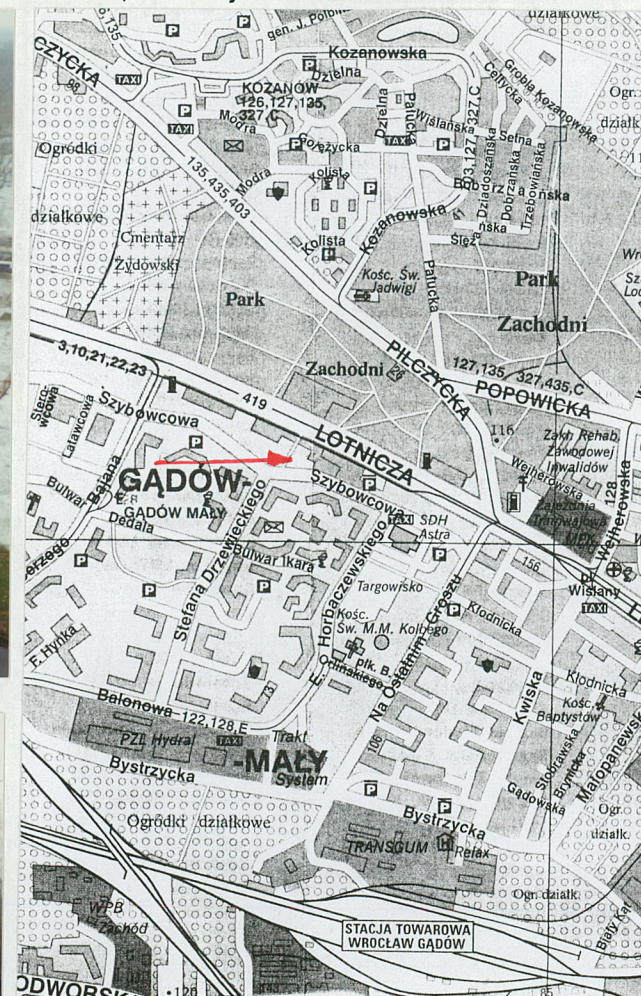
2. Czas powstania

1935-1936

3. Miejscowość

WROCLAW

11. Widok ogólny od pld. wsch., neg. 1300/939/1; elewacja pld. od pld. zach., neg. 1300/937/1; orientacja



4. Adres

54-155 Wrocław  
ul. Lotnicza 22

nr hipoteczny

5. Przynależność administracyjna

województwo dolnośląskie

gmina/powiat Wrocław/Wrocław

6. Poprzednie nazwy miejscowości

Breslau-Klein Gandau (do 1945 r.)

7. Przynależność administracyjna  
przed 1 VI 1975

województwo wrocławskie

powiat Wrocław

8. Właściciel i jego adres

Gmina Wrocław

Urząd Miejski

50-141 Wrocław, pl. Nowy Targ 1/8

9. Użytkownik i jego adres

Publiczne Przedszkole nr 113

54-155 Wrocław

ul. Lotnicza 22

10. Rejestr zabytków

Nr 12/1554 data 27.01.2010



## 12. Autorzy, historia obiektu, określenia stylu

Budynek dawnego zarządu lotniska wzniesiono w ramach drugiego etapu budowy lotniska na Gądowie w latach 1935-1937. Autorem projektu był wrocławski architekt Ernst Pietrusky, znany jako twórca m.in. nowoczesnych osiedli górniczych w zagłębiu wałbrzyskim. Główne prace konstrukcyjne i budowlane wykonała firma Carl Jisaal-Hochtief-Beton und Eisenbetonbau, montaż instalacji wodno-kanalizacyjnej, gazowej i c.o. wykonała firma Krawczyński & Schapke. Podłużna bryła od zachodu zwieńczona była wieżą obserwacyjną służb kontroli ruchu powietrznego, od wschodu przybudówką na planie koła. Mieściła ona najbardziej reprezentacyjne wnętrze budynku - okrągłą "salę Ikara" z rzędem kanelowanych kolumn. Strop sali ozdobiony był freskiem ilustrującym mit o Ikarze, autorstwa wrocławskiego malarza Georga Paula Heyducka. Na stropie cylindrycznej sali znajdowała się restauracja i taras widokowy. W hali przylotów ustawiono dwa popiersia rzeźbiarza Johannesesa Kiunki, przedstawiające Hitlera i Göringa oraz orła z rozpostartymi skrzydłami. Ściany pokoi gościnnych zdobiły malowidła Arthura Wasnera symbolizujące dwa śląskie regiony: krajobraz sudecki i hutę górnośląską. W prowadzących do hali przylotów korytarzach umieszczono dwie kute kraty autorstwa Jaroslava Vonki z motywem herbu Wrocławia i żurawiem - symbolem Lufthasy. W trakcie zaciętych walk o Wrocław, Rosjanie zajęli lotnisko gądowskie 1.04.1945 r. Niezniszczony budynek ogołocono z urządzeń i splądrowano. Zniszczono m.in. nowoczesne wyposażenie kuchni, toalet oraz ścienne malowidła. W 1946 roku lotnisko przejmują PLL LOT, korzystał też z niego Aeroklub Wrocławski, który po przeniesieniu lotniska cywilnego na Strachowice stał się głównym użytkownikiem. Po zlikwidowaniu lotniska aeroklubu w 1977 roku i przeniesieniu go do Szymanowa, w budynku portu pozostały: Inspektorat Lotnictwa i Klub Sportów Balonowych. Obecnie większą część parteru zajmuje przedszkole, na kondygnacjach urządzono lokale mieszkalne, w części zachodniej mieści się zarząd budynków osiedla Pilczyce i komisariat policji, w części parterowej - garaże.

## 13. Opis ( sytuacja, materiał i konstrukcja, rzut, bryła, elewacje, wnętrze, wyposażenie, instalacje )

**Sytuacja:** Budynek usytuowany w północnej części osiedla Gądów Mały, między ul. Lotniczą na północy i Szybownicą na południu, na wschód od dawnego hangaru i na zachód od niewielkiego parku.

**Materiał i konstrukcja:** Fundamenty, ściany nośne i działowe murowane z cegły pełnej na zaprawie cementowo-wapiennej. Stropy nad piwnicą, kasetony betonowe, schody drewniane i betonowe, stopnie z lastrika, balustrady metalowe i drewniane. Konstrukcja wieżby dachowej drewniana, pokrycie papą bitumiczną na deskowaniu. Elewacje i ściany wewnątrz tynkowane, portale obramowane płytami z piaskowca, stopnie przed wejściami granitowe. Podłogi, stolarka okienna drewniana, drzwi płycinowe, okna skrzynkowe, podwójne. Posadzki ze sztucznego kamienia, parkiety z klepki dębowej. Obróbki dekarские, rynny i rury spustowe z blachy ocynkowanej.

**Rzut:** Korpus główny na rzucie wydłużonego na osi wschód zachód prostokąta z przybudówką od południa i dawną restauracją na planie koła od wschodu. Układ wnętrza dwutraktowy, komunikacja pionowa poprowadzona trzema klatkami schodowymi.

**Bryła:** Budynek wolnostojący, podpiwniczony, korpus główny trzykondygnacyjny, przybudówki parterowe, korpus główny przekryty dachem dwuspadowym, w części zachodniej budynek zwieńczony kwadratową wieżą kontrolną przekrytą czterospadowym dachem. Przybudówki przekryte dachami płaskimi.

**Elewacje:** Gładko tynkowane, południowa i północna wieloosiowe. Prostokątne okna o zróżnicowanej wielkości, największe na parterze, najmniejsze na trzeciej kondygnacji w strefie poddasza tworzą horyzontalny układ elewacji. W części zachodniej elewacji północnej główny portal z półkolistym podestem i taką samą wiatą wsparty na dwóch słupach. Pozostałe trzy wejścia mają granitowe stopnie i masywne, proste, piaskowcowe obramienia. Okna przybudówki większe od pozostałych, prostokątne o drobnych podziałach. W szczytach elewacji wschodniej i zachodniej małe, okrągłe okulusy.

**Wnętrze:** Większą część pomieszczeń parteru zajmuje przedszkole, sala dawnej restauracji podzielona jest ścianką działową na dwie części. W przybudówce południowej mieści się klub sportów balonowych. W części zachodniej znajduje się komisariat policji i rada osiedla Popowice-Południe. Na drugiej i trzeciej kondygnacji znajdują się lokale mieszkalne.

**Wyposażenie:** Malarstwo ścienne i dekoracja plastyczna nie zachowały się. W okrągłej sali dawnej restauracji zachowały się kolumny, w holu strop kasetonowy, drewniane i stalowe balustrady i poręcze klatek schodowych, część drewnianych drzwi zewnętrznych i wewnętrznych.

**Instalacje:** Elektryczna, wodnokanalizacyjna, c.o., gazowa, telekomunikacyjna, odgromowa.



<p>14. Kubatura</p> <p>około 26 500 m<sup>3</sup></p>	<p>15. Powierzchnia użytkowa</p> <p>około 3 300 m<sup>2</sup></p>	<p>16. Przeznaczenie pierwotne</p> <p>Dawny dworzec i zarząd portu lotniczego</p>	<p>17. Użytkowanie obecne</p> <p>Przedszkole, budynek mieszkalny, biura</p>
<p>18. Prace budowlane i konserwatorskie</p> <p>Najpilniejsze prace remontowe umożliwiające użytkowanie obiektu przeprowadzono w latach 1946-1947. W ciągu następnych trzydziestu lat kilkakrotnie przeprowadzono remonty wewnątrz budynku. Spowodowały one częściową zmianę układu pomieszczeń, m.in. podzielono ścianą dawną restaurację, wydzielając część sanitarną. W latach 70-tych i 80-tych modernizowano i wymieniano większość instalacji. W latach 90-tych remontowano pokrycie dachu i malowano korytarze i klatki schodowe.</p>		<p>19. Stan zachowania ( fundamenty, ściany zewnętrzne, ściany wewnętrzne, sklepienia, stropy, konstrukcje dachowe, pokrycie dachu, wyposażenie i instalacje )</p> <p>Ogólny stan techniczny budynku dobry. Fundamenty, ściany nośne, stropy, pokrycie dachu w dobrym stanie, nie wykazuje śladów zniszczeń. W kilku miejscach niewielkie ubytki tynku na elewacjach. Konstrukcja drewniana wieży kontrolnej nie odnawiana, w znacznym stopniu zużyta, pomieszczenie nie użytkowane. Instalacje sprawne, użytkowane.</p> <p>20. Najpilniejsze postulaty konserwatorskie</p> <p>Budynek dawnego dworca i zarządu portu jest obok dawnego hangaru drugim zachowanym obiektem infrastruktury dawnego lotniska cywilnego na Gądowie. Nie zachował się wystrój plastyczny reprezentacyjnych wnętrz, natomiast plan, bryła i elewacje pozostają bez większych zmian od lat 30-tych XX wieku. Kształtując krajobraz kulturowy osiedla Gądów budynek stanowi świadectwo ważnego etapu w rozwoju komunikacji lotniczej Wrocławia. Ze względu na dużą wartość historyczną budynek kwalifikuje się do objęcia ochroną prawną przez wpis do rejestru zabytków. Projekty modernizacji należy konsultować z Wojewódzkim i Miejskim Konserwatorem Zabytków.</p>	



21. Akta archiwalne ( rodzaj akt, numer i miejsce przechowywania )

- Archiwalna dokumentacja rysunkowa w Archiwum Budowlanym Miasta Wrocławia;
- Dokumentacja techniczna wykonana w Pracowni Projektowej H&M przez mgr inż. H. Pandelidisa, Wrocław 1996 r.

24. Uwagi różne

25. Opracował: © Program komputerowy karty - Word for Windows - BSiDZT S. Januszewski

tekst                      Stanisław Jabłoński, 26 stycznia 2001 r.

plany, rysunki       mgr inż. arch. Anna Broniewska, styczeń 2001 r.

zdjęcia fotogr.       Stanisław Jabłoński, styczeń 2001 r.

miejsce przechowywania negatywów    © BSiDZT S. Januszewski

**KARTA PO WYPEŁNIENIU PODLEGA OCHRONIE NA PODSTAWIE PRZEPISÓW PRAWA AUTORSKIEGO !**

22. Bibliografia

- Encyklopedia Wrocławia, Wrocław 2000 r.;
- Zygmunt Antkowiak, Wrocław od A do Z, Wrocław 1997 r.;
- Atlas architektury Wrocławia, t. I, s. 265, Wrocław 1997 r.;
- G. Schenermann, Das Breslau Lexikon, Dulmen 1994 r.;
- Janusz L. Dobesz, Wrocławska architektura spod znaku swastyki na tle budownictwa III Rzeszy, s. 70-72, Wrocław 1999 r.

26. Adnotacje o inspekcjach, informacje o zmianach ( daty, imiona i nazwiska wypełniających )

23. Źródła ikonograficzne i fotograficzne ( rodzaj, miejsce przechowywania, sygnatury )

27. Załączniki

Nr 1/2 - dokumentacja fotograficzna

Nr 3 - dokumentacja fotograficzna i rysunkowa

Nr 4 - dokumentacja rysunkowa



1. Miejscowość

**WROCŁAW**

2. Obiekt Port Lotniczy Gądów

**BUDYNEK D. DWORCA I ZARZĄDU  
PORTU LOTNICZEGO**

3. Zawartość wkładki ( nazwa obiektu lub materiału uzupełniającego )

Dokumentacja fotograficzna. Verte!



1. Elewacja płn. od płn. zach., neg. 1300/963/3

2. Elewacja pld. od pld. wsch., neg. 1300/936/6

3. Elewacja płn. od płn. wsch., neg. 1300/938/2

Wkładkę założył: Stanisław Jabłoński , 26 stycznia 2001 r.

Miejsce przechowywania negatywów: BSiDZT S. Januszewski







4. Dawna restauracja od płn., neg. 1300/938/3
5. Elewacja płn., wejście główne, neg. 1300/937/6
6. Elewacja płn., część zach., wejście, neg. 1300/937/4





1. Miejscowość

**WROCŁAW**

2. Obiekt Port Lotniczy Gądów

**BUDYNEK D. DWORCA I ZARZĄDU  
PORTU LOTNICZEGO**

3. Zawartość wkładki ( nazwa obiektu lub materiału uzupełniającego )

Dokumentacja fotograficzna. Verte!



1. Przybudówka ptn., elewacja zach., neg. 1300/937/3

2. Elewacja zach., neg. 1300/936/4

3. Dawna "sala Ikara", fragment, neg. 1300/962/5

Wkładkę założył: Stanisław Jabłoński , 26 stycznia 2001 r.

Miejsce przechowywania negatywów: BSiDZT S. Januszewski







4. Klatka schodowa, część zach., fragment, neg. 1300/937/5

5. Dawna "sala Ikara", fragment, neg. 1300/962/6

6. Holl, strop kasetonowy, neg. 1300/963/1





1. Miejscowość

**WROCŁAW**

2. Obiekt Port Lotniczy Gądów

**BUDYNEK D. DWORCA I ZARZĄDU  
PORTU LOTNICZEGO**

3. Zawartość wkładki ( nazwa obiektu lub materiału uzupełniającego )

Dokumentacja fotograficzna, sytuacja. Verte!



1. Parter, fragment wnętrza, neg. 1300/938/1



2. Klatka schodowa, część wsch., fragment, neg. 1300/939/5

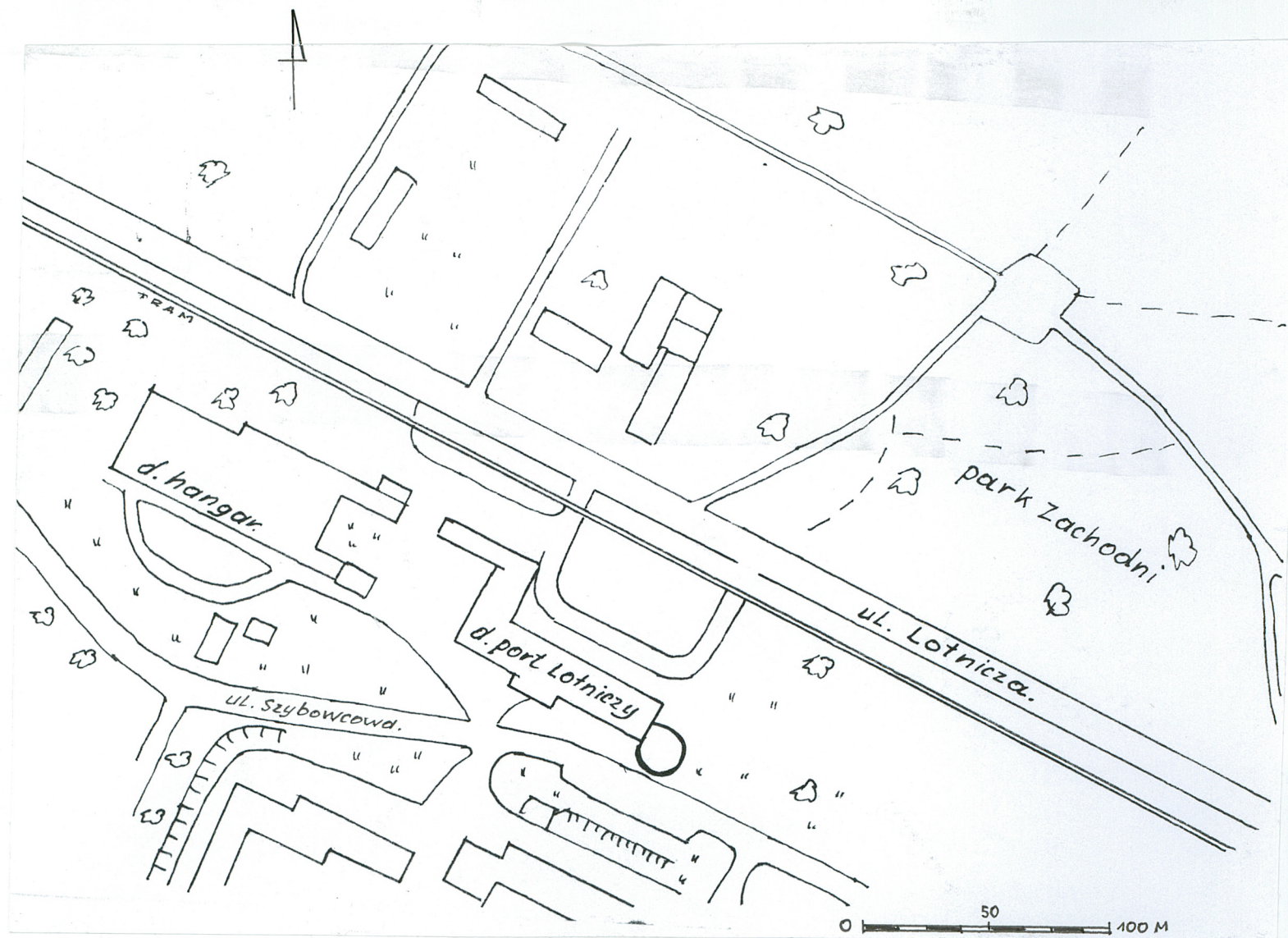


3. Drzwi wahadłowe, część wsch., neg. 1300/939/4

Wkładkę założył: Stanisław Jabłoński , 26 stycznia 2001 r.

Miejsce przechowywania negatywów: BSiDZT S. Januszewski



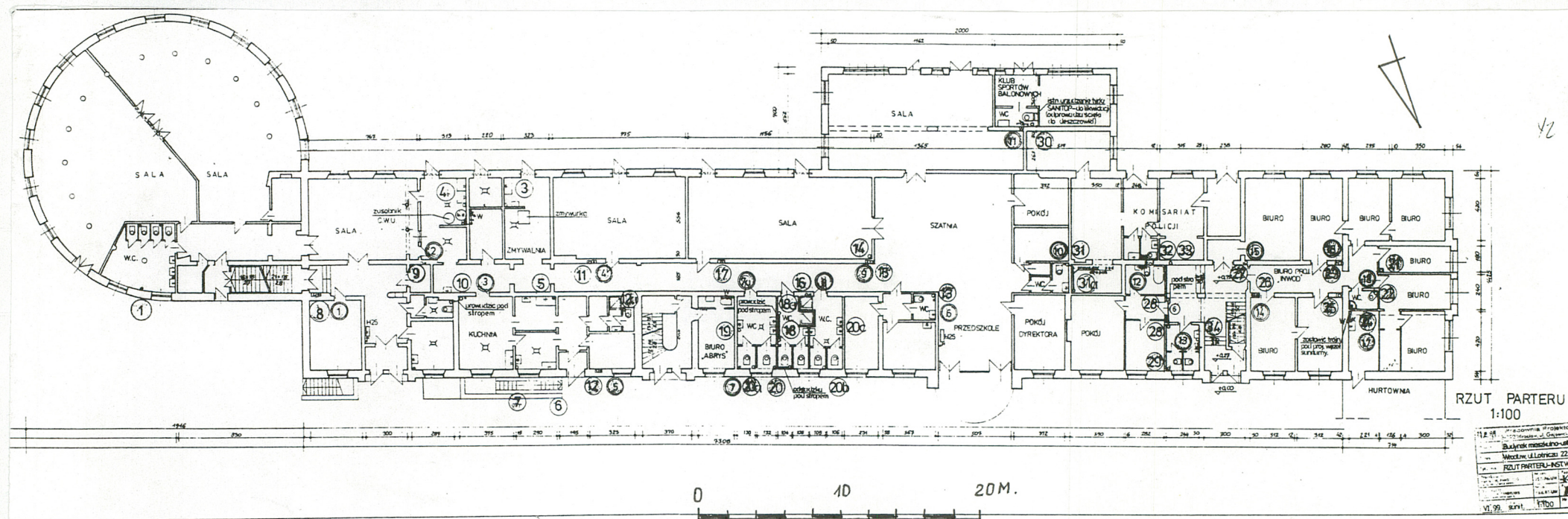




3. Zawartość wkładki ( nazwa obiektu lub materiału uzupełniającego )

## BUDYNEK D. DWORCA I ZARZĄDU PORTU LOTNICZEGO

Rzut przyziemia, przekrój poprzeczny. Verte! - kserokopia dok. wys. archiwalnej.



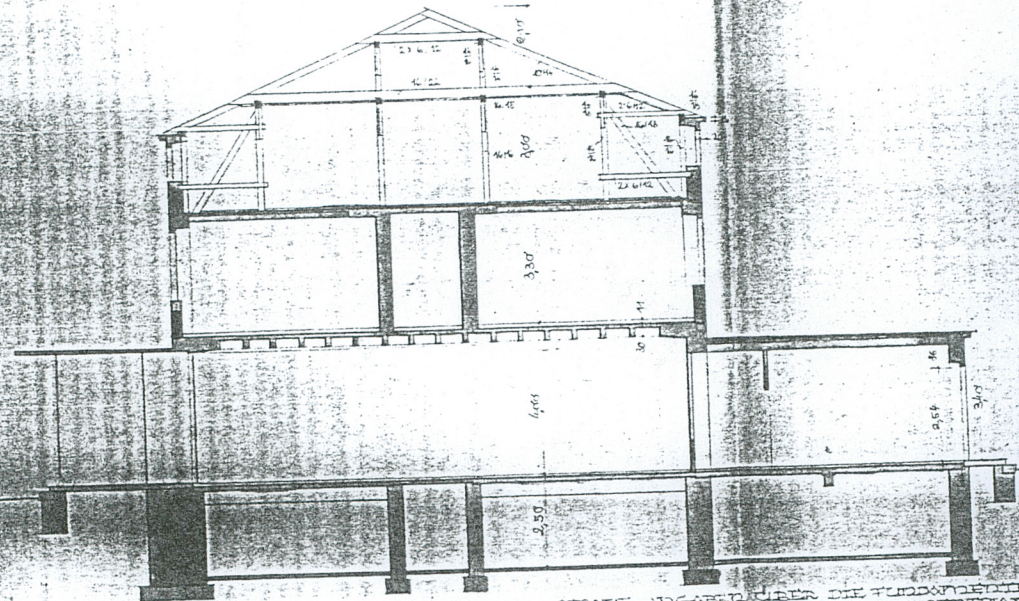
Wkładkę założył: Stanisław Jabłoński , 26 stycznia 2001 r.

Miejsce przechowywania negatywów: BSiDZT S. Januszewski



# BRESLAU FLUGHAFEN EMPFANGSGEBÄUDE

Bl.



SCHWITT A-A

GEWÄHRT ANGABEN ÜBER DIE FUNDAMENTIERUNG  
UND BOHRUNG SIEHE FUNDAMENTPLAN