

A B C D E F G H I J K L Ł M N O P R S T U V W X Y Z Nr

11212

1. Obiekt

BUDYNEK MIESZKALNO-USŁUGOWY

2. Czas powstania

1910-1911

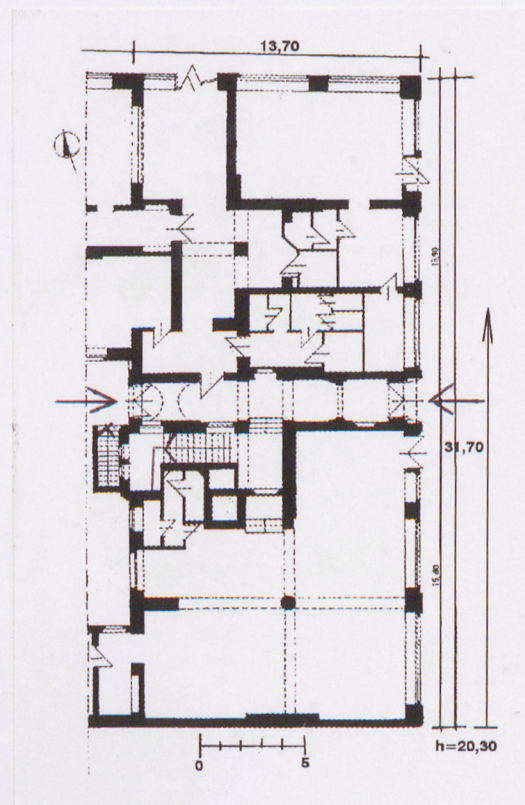
3. Miejscowość

WROCLAW

11. Zdjęcia, rzut, przekrój, sytuacja, orientacja



1.



2.

4. Adres

50-138 Wrocław
ul. Kuźnicza 43/45

nr hipoteczny dz.nr 38/9

5. Przynależność administracyjna

województwo dolnośląskie
pow. Wrocław
gm. Wrocław

6. Poprzednie nazwy miejscowości

Breslau

7. Przynależność administracyjna przed 01.01.1999 r.

województwo wrocławskie
gm. Wrocław

8. Właściciel i jego adres

Gmina Wrocław
pl. Nowy Targ 1-8
50-141 Wrocław

9. Użytkownik i jego adres

wspólnota mieszkaniowa
ul. Kuźnicza
50-138 Wrocław

10. Rejestr zabytków

Nr A-1694 data 19. M. 2008

Wzniesiony w roku 1911, na zlecenie hr. Johannesesa Edgara Henckel von Donnersmarck dom przy ul. Kuźniczej 43-45, powstał na miejscu czterech działek, które zajmowały dwa domy, wzniesione najpewniej w XVII w. Jeden z nich o nazwie „Dwaj Polacy” ulokowany był na posesji wyznaczonej przez ul. Kuźnicza 44. Był to budynek kalenicowy, dwutraktowy, czterokondygnacyjny. W wyniku rozbudowy, której projekt opracował w 1849 budowniczy Ferdinand Vorback (znany jako współautor projektu Cyrku Kärgera), budynek ów został połączony oficynami z ul. Uniwersytecką 27. Drugi natomiast - o nazwie „Zielona Dynia” - zajmował posesję wyznaczoną przez ul. Kuźnicza 43 i ul. Uniwersytecką 28. W II połowie XIX w. budowniczy Otto Altmann wykonał projekt (16.08.1876), który przewidywał wzniesienie na scalonych działkach jednej, trzytraktowej kamienicy. Do realizacji projektu jednak nie doszło, najpewniej dlatego, że istniejące wówczas domy stanowiły odrębną własność. „Dom „Dwaj Polacy” należał do browarnika Scholtza, natomiast właścicielem „Zielonej Dyni” był również browarnik – E. Karrash. W roku 1895 hr. Henckel von Donnersmarck zakupił dom „Dwaj Polacy”, zaś dom „Zielona Dynia” przeszedł na jego własność dopiero po dziesięciu latach (1906). W maju 1909, architekt z Zgorzelca - Wilhelm Hartmann przedłożył projekt nowego budynku (18.05.1909), który miał stanąć na miejscu istniejącej zabudowy. Projekt nie zyskał akceptacji zlecniodawcy, gdyż wiadomo, że w styczniu 1910 przygotowany został drugi projekt przez królewskiego radcę budowlanego – architekta Carla Grossera (1850-1918) - według, którego zrealizowano założenie. Przy realizacji współpracowała firma Winkler & Co., która w marcu 1910 przygotowała projekt instalacji wodno-kanalizacyjnej. Budynek został oddany do użytkowania 4 lipca 1911. Wydaje się jednak, że decyzja o zmianie architekta była podyktowana również dyskusją, rozpoczętą już w roku 1907 i toczącą się do – 1918, nad sposobem zagospodarowania terenów wokół uniwersytetu. W dyskusji tej brał udział m.in. Carl Grosser, który w 1911 opracował projekt przebudowy pl. Uniwersyteckiego. Znamienne bowiem jest, że powierzony mu przez hrabiego projekt przewidywał już nową linię regulacyjną tak, że nowy budynek o formach barokizującego klasycyzmu, miał być cofnięty w stosunku do pierwotnej linii zabudowy. W trakcie działań wojennych budynek uległ częściowemu zniszczeniu. Już jednak w roku 1946 został odremontowany i oddany do dyspozycji uniwersytetu, jako dom studencki. Tę funkcję pełnił do roku 1956, kiedy to w budynku urządzono hotel robotniczy. Stopniowo budynek z hotelu robotniczego zamienił się w budynek z mieszkaniami komunalnymi.

Sytuacja:

Dom usytuowany jest na terenie Starego Miasta, w zwartej pierzei budynków, przy ul. Kuźniczej, która łączy rynek z gmachem głównym uniwersytetu. Kamienica stanowi wschodnie skrzydło z czteroskrzydłowego założenia - z dziedzińcem wewnętrznym – które to założenie usytuowane jest u zbiegu ulic Kuźniczej i Uniwersyteckiej. Budynek kamienicy został zaprojektowany w ten sposób, że fasadą założoną przy dłuższym boku zwrócony jest w kierunku ul. Kuźniczej, natomiast krótsza elewacja północna w stronę ul. Uniwersyteckiej.

Materiał i konstrukcje:

Fundamenty kamienne. Mury ceglane, cegła na zaprawie wapienno-cementowej. W parterze okładzina z trawertynu. Detal zewnętrzny wykonany w tynku oraz z piaskowca. Ściany dziedzińca doświetlającego wyłożone płytkami ceramicznymi; Tynki wewnętrzne wapienno-cementowe, wystrój architektoniczny sieni wykonany w tynku; pomieszczenia pralni wyłożone płytkami ceramicznymi.

Strop Akermana między piwnicą i parterem; w wyższych kondygnacjach strop z płyty żelbetowej; w kondygnacji strychu strop drewniany ze ślepym pułapem z podsufitką z desek, otynkowany. W sieni półkoliste łęki ceglane, otynkowane.

Schody dwubiegowe, powrotne z żelbetu, z balustradą żeliwną i drewnianą poręczą. Schody do piwnicy, jednobiegowe, wylewane z betonu; schody na strych jednobiegowe, wylewane z betonu.

Otwory drzwiowe o wykroju prostokąta; drzwi drewniane, płycinowo-ramowe, dwuskrzydłowe, pełne; drzwi drewniane płycinowo-ramowe, jednoskrzydłowe z nadświetlem; drzwi drewniane, jednoskrzydłowe; w korytarzach mieszkań wnęki „szafowe” o wykroju prostokąta; drzwi balkonowe, drewniane, jednoskrzydłowe, płycinowo-ramowe z przeszkleniem.

Otwory okienne o wykroju prostokąta o zróżnicowanych wymiarach; okna drewniane, skrzynkowe, dwuskrzydłowe i jednoskrzydłowe; okna połaciowe typu „okpol”

Wieżba dachowa płatwiowo-kleszczowa; dach czterospadowy z lukarnami, kryty dachówką karpiówką w układzie podwójnej koronki.

Posadzki: w piwnicy wylewka betonowa; w sieni posadzka ceramiczna układana z płytek (współczesna). Na pozostałych kondygnacjach: w pokojach podłogi drewniane – parkiet dębowy; w kuchniach i pomieszczeniach sanitarnych (wc, łazienki, pralnia i suszarnia) płytki ceramiczne.

cd. na wkładce nr 1

14. Kubatura	15. Powierzchnia użytkowa	16. Przeznaczenie pierwotne	17. Użytkowanie obecne
1759.24 m ³	879.62 m ²	Budynek mieszkalno-usługowy	Budynek mieszkalno-usługowy
18. Prace budowlane i konserwatorskie, ich przebieg i dokumentacja (po 1945 r.) W związku ze zmianą funkcji budynku przeprowadzano w nim w latach 1946-80 doraźne remonty, z których nie zachowała się żadna dokumentacja. Na podstawie książki obiektu budowlanego nr 530, założonej w 1983 r. wiemy, że w 1993 przeprowadzono wymianę aluminiowej instalacji elektrycznej oświetlającej klatkę schodową i korytarz. W następnym roku (1994) wykonano remont wspólnego korytarza oraz pomieszczeń sanitarnych przeznaczonych do wspólnego użytkowania. Powstał również w tym roku (1994) projekt remontu i modernizacji pomieszczeń parteru opracowany przez P. Kirschke i K. Kirschke. W trakcie prowadzonych wówczas prac wymieniono częściowo rury kanalizacyjne. W 1999 wykonano wymianę wewnętrznej instalacji gazowej zgodnie z proj. Przedsiębiorstwa Instalacyjno-Budowlanego „Hydro-Klim”.		19. Stan zachowania (fundamenty, ściany zewnętrzne, ściany wewnętrzne, sklepienie, stropy, konstrukcje dachowe, pokrycie dachu, wyposażenie i instalacje) Stan zachowania fundamentów oraz ścian zewnętrznych dobry; ściany wewnętrzne w piwnicy ze śladami zawilgocień; fragmentarycznie skorodowane tynki. Wieżba dachowa w stanie dobrym; pokrycie dachowe miejscami nieszczelne, w dobrym stanie.	
		20. Najpilniejsze postulaty konserwatorskie Należy osuszyć zawilgocenia w pomieszczeniach piwnicy i niezwłocznie przełożyć dachówkę w miejscach ubytku w celu uszczelnienia dachu. Budynek należy objąć ochroną konserwatorską poprzez wpis do rejestru zabytków.	

21. Akta archiwalne (rodzaj, numer i miejsce przechowywania)

Muzeum Architektury, Oddział Archiwum Budowlane, T. 3958 (dokumentacja budowlana: zestaw projektów Wilhelma Hartmanna, zestaw projektów Carla Grossera oraz dokumentacja instalacji wodno-kanalizacyjnej zaprojektowana przez firmę Winkler & Comp.).

24. Uwagi różne

25. Opracowanie karty ewidencyjnej

tekst Bożena Grzegorzczuk, 15 kwietnia 2008 r.
plany, rysunki Bożena Grzegorzczuk, 15 kwietnia 2008 r.
zdjęcia fotogr. Bożena Grzegorzczuk, 15 kwietnia 2008 r.

Bożena Grzegorzczuk

miejsce przechowywania negatywów

KARTA PO WYPEŁNIENIU PODLEGA OCHRONIE NA PODSTAWIE PRZEPISÓW PRAWA AUTORSKIEGO

22. Bibliografia

Adressbuch der Haupt- und Residenzstadt Breslau für das Jahr..., Breslau 1875-1940.

A. Zabłocka-Kos, Przemiany architektoniczne rejonu placu Uniwersyteckiego od końca XVIII wieku do 1945, w: Architektura Wrocławia, Wrocław 1995, T.2, s. 111.

Encyklopedia Wrocławia (red. J. Harasimowicz), Wrocław 2001, s. 318.

K. Kirschke, Fasady wrocławskich obiektów komercyjnych z lat 1890-1930. Struktura-Kolorystyka-Dekoracja, Wrocław 2005, s. 181-182.

26. Adnotacja o inspekcjach, informacje o zmianach (daty, imiona i nazwiska wypełniających)

23. Ikonomia (rodzaj, numer i miejsce przechowywania)

Widok elewacji wschodniej domu „Zielonej Dyni”, kartka pocztowa, 1906, Biblioteka Uniwersytetu Wrocławskiego, Oddział Zbiorów Graficznych, inw. pocztówek, sygn. 269.

W. Brzezowski, Dom mieszkalny we Wrocławiu w okresie baroku, Wrocław 2005, s. 220.

K. Kirschke, Fasady wrocławskich obiektów komercyjnych z lat 1890-1930. Struktura-Kolorystyka-Dekoracja, Wrocław 2005, il. 312, 313.

27. Załączniki

Załączniki nr 1, 2, 3, 4.

1. Miejscowość, gmina, województwo WROCŁAW gmina Wrocław woj. dolnośląskie	2. Obiekt (nazwa jak w karcie) Budynek mieszkalno-usługowy, ul. Kuźnicza 43/45	3. Zawartość wkładki (nazwa obiektu lub materiału uzupełniającego) cd. pkt. 13, spis ilustracji
---	---	--

Rzut:

Budynek stanowi fragment czteroskrzydłowego kompleksu z wewnętrznym dziedzińcem. Dom założony jest na regularnym rzucie, umiarkowanego prostokąta, przedłużony nieznacznie od południowego-zachodu i północnego-zachodu w związku z czym jego rzut zbliżony jest do litery „C”. Główne wejście umieszczone jest w centrum elewacji wschodniej i prowadzi do przelotowej sieni skomunikowanej z dziedzińcem wewnętrznym. W środku sieni znajduje się przejście wiodące do głównych schodów ulokowanych w części południowej budynku. Obok schodów znajduje się szyb windy. Na każdej kondygnacji zaprojektowanych było dwa mieszkania z odrębnymi wejściami, z dyspozycją wewnątrz odpowiadającą układowi trzech traktów. Wnętrza na rzutach prostokątów, o zróżnicowanych wymiarach.

Bryła:

Bryła budynku zwarta, nierozczłonkowana, pięciokondygnacyjna, nakryta czterospadowym niskim dachem z lukarnami. Jedenasto osiom w elewacji wschodniej odpowiada trzy osie w elewacji północnej. Dłuższą wschodnią, elewację flankują z obu stron nadwieszane nad II kondygnacją, o zarysie odcinka koła, płytkie wykusze. W elewacji północnej podobny wykusz zajmuje oś środkową. Elewacja zachodnia w partii odpowiadającej klatce schodowej wzbogacona została o nieznacznie występujący ryzalit. Piąta kondygnacja została podkreślona przez obiegający elewacje wschodnią i północną balkon. Zarówno wykusze, jak i ryzalit oraz balustrada balkonu nie rozbijają struktury budynku, stanowią bowiem jego tektonicznie podporządkowane elementy.

Elewacje:

Elewacja wschodnia, zwrócona w stronę ul. Kuźniczej, jedenastoosiowa, pięciokondygnacyjna, z wejściem na osi środkowej. Wertykalnie elewacja podzielona jest na trzy części, z których dwie boczne jednoosiowe ujmują, szerszą część środkową o zróżnicowanej ilości osi. Kondygnacja parteru, wypełniona przez rozbudowane witryny, pomiędzy którymi odcinki muru zostały wyłożone okładziną z trawertynu i oddzielone od wyższej kondygnacji wąskim, listwowym gzymsem, stanowi cokół dla pozostałych kondygnacji. W II kondygnacji w części środkowej pięć okien, ujętych w opaskę z piaskowca. Poza węższym oknem umieszczonym centralnie, pozostałe cztery okna podzielone są dwoma słupkami z piaskowca tworząc rodzaj „tryforium”. Okno środkowe ujęte z obu stron przez pilastry wspierające nadproże z motywem stylizowanego meandru. Szeroki pas gładko otynkowanej ściany nad otworami tej kondygnacji, zamyka listwowy gzyms podokienny, ponad którym rytmicznie rozplanowane otwory III kondygnacji. Oknom tym odpowiada szereg okien IV kondygnacji, z prostokątnymi płycinami podokiennymi. Obie te kondygnacje łączą pilastry rozmieszczone między oknami w „wielkim porządku”, które wspierają wąski balkon w V kondygnacji, obwiedziony, ażurową kutą balustradą. Tak rozmieszczonym rytmicznie w trzech wyższych kondygnacjach oknom odpowiadają w strefie dachu lukarny. Jednoosiowe partie boczne ujęte z obu stron przez lizeny wspierające balkon, zaakcentowane zostały w strefie III i IV kondygnacji przez odcinkowy wykusz oraz balustradę balkonu przyjmującą także formę łuku odcinkowego. Stosunkowo surowy wystrój architektoniczny został wzbogacony o trzy akcenty: ramowy portal i dwie płyciny z płaskorzeźbami. Prostokątny otwór drzwiowy, nieco rozglifiony, ujmują z obu stron pilastry o głowicach zdobionych głowami lwów, na których wsparty jest gierowany, trójlistwowy gzyms. Nad gzymsem, na osi lizen potężne woluty zwinięte do wewnątrz. W narożu południowym elewacji, nad parterem umieszczona płycina z dwiema rzeźbionymi postaciami – dawne godło domu „Dwoje Polaków”;

w narożu północnym godło domu „Zielona dynia”.

Elewacja północna, zwrócona w stronę ul. Uniwersyteckiej, pięciokondygnacyjna, trójosiowa. Parter wyznaczają trzy witryny, pomiędzy którymi odcinki muru zostały wyłożone okładziną z trawertynu i oddzielone od wyższej kondygnacji, wąskim listwowym gzymsem. Na gzymsie wspierają się cztery potężne lizeny, ponad którymi w V kondygnacji – balkon. W II kondygnacji trzy prostokątne okna; w trzech wyższych kondygnacjach została podkreślona oś środkowa; w strefie III i IV kondygnacji przez odcinkowy wykusz; w kondygnacji V przez wygięcie balustrady ograniczającej balkon; w strefie dachu przez lukarnę. Okna skrajne III kondygnacji zostały wzbogacone o płyciny podokienne z obu stron ujęte w zwisające girlandy. Okna IV kondygnacji także z płycinami podokiennymi. Dodatkowo okna osi skrajnych ozdobione zostały w narożach przez uproszczone, zgeometryzowane kampanulle.

Elewacja zachodnia, od strony dziedzińca, pięciokondygnacyjna, podzielona na trzy części, gładko otynkowana. Część północna, dwuosiowa, w parterze z wejściem prostokątnym zamkniętym półkoliście. Część środkową, jednoosiową, tworzy nieznacznie wysunięty ryzalit klatki schodowej o zaokrąglonych narożach, poprzedzony w parterze schodami do piwnicy. Część południowa pięcioosiowa, w parterze z wejściem, w pozostałych kondygnacjach artykułowana rytmicznie rozmieszczonymi oknami przy czym trzy osie sąsiadujące z ryzalitem wyznaczają szeregi znacznie mniejszych okien od pozostałych. Powyżej czwartej kondygnacji dwulistwowy gzyms, pokryty blachą ocynkowaną.

Wnętrza:

Wnętrza parteru pełnią wyłącznie funkcje usługowe. W części południowej budynku znajduje się restauracja; w części północnej natomiast wydzielonych jest kilka niedużych pomieszczeń, w których mieszczą się sklepy. Główną oś komunikacyjną wyznacza wejście wraz z sienią przechodnią, w centrum której znajduje się przejście do głównych schodów w południowo-zachodniej części budynku. Tuż obok schodów znajduje się szyb windy i zamurowane wejście do restauracji. Powyżej parteru, na każdej kondygnacji znajdowało się po dwa mieszkania, z łazienkami, osobnym wc i pralniami. Wystrój architektoniczny zachowany jest częściowo w sieni, której ściany artykułowały rytmicznie rozmieszczone

pilastry wspierające potężne kasetony dzielące sufit sieni. Dodatkowym elementem dekoracyjnym jest płycina nad dawnym wejściem wykonana w tynku.

Wyposażenie, wystrój:

Stolarka drzwiowa i okienna.

Żeliwna balustrada balkonu i głównych schodów.

Portal wejściowy oraz płyciny z godłem domu „Dwóch Polaków” i „Zielonej Dyni”.

Klamki i szyldy.

Szafy wnękowe w korytarzach mieszkań.

Instalacje:

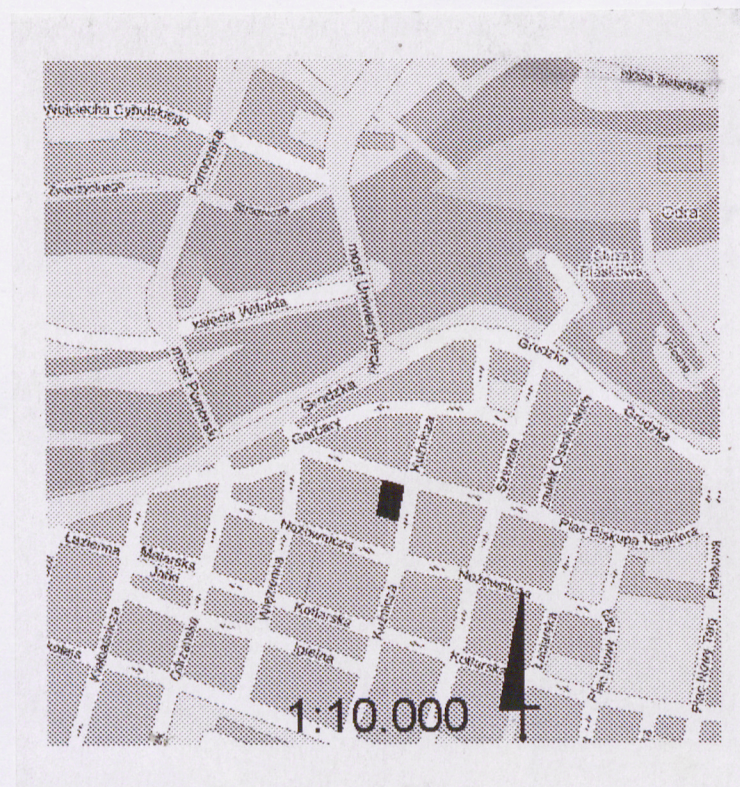
Budynek jest wyposażony w instalację wodno-kanalizacyjną, elektryczną, gazową.

Spis ilustracji:

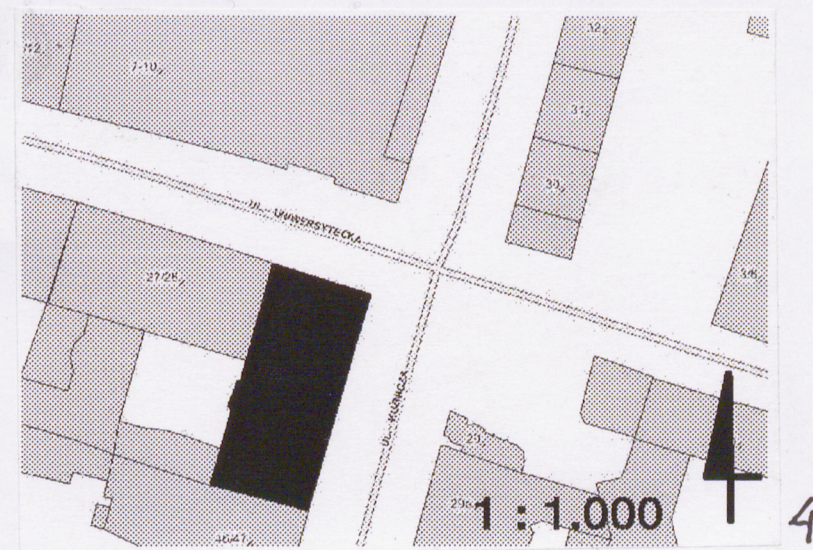
1. Elewacja wschodnia
2. Rzut parteru, bez skali
3. Plan orientacyjny, 1: 10000
4. Plan sytuacyjny. 1:1000
5. Rzut budynku, 1:200
6. Elewacja północna
7. Bryła budynku
8. Elewacja zachodnia
9. Portal wejściowy
10. Godło domu „Dwaj Polacy”
11. Godło domu „Zielona Dynia”
12. Oprawa okna z motywem meandru
13. Dekoracja okien IV kondygnacji
14. Wnętrze sieni
15. Wejście na schody
16. Schody dwubiegowe, powrotne
17. Schody jednobiegowe do piwnicy
18. Schody jednobiegowe na strych
19. Zamurowane wejście do windy, ujęte przez pilastry
20. Wnętrze piwnicy
21. Wieżba płatwiowo-kleszczowa
22. Dziedziniec doświetlający budynek

<p>1. Miejscowość, gmina, województwo WROCŁAW gmina Wrocław woj. dolnośląskie</p>	<p>2. Obiekt (nazwa jak w karcie) Budynek mieszkalno-usługowy, ul. Kuźnicza 43/45</p>	<p>3. Zawartość wkładki (nazwa obiektu lub materiału uzupełniającego) c.d. spisu ilustracji, ilustracje</p>
---	--	--

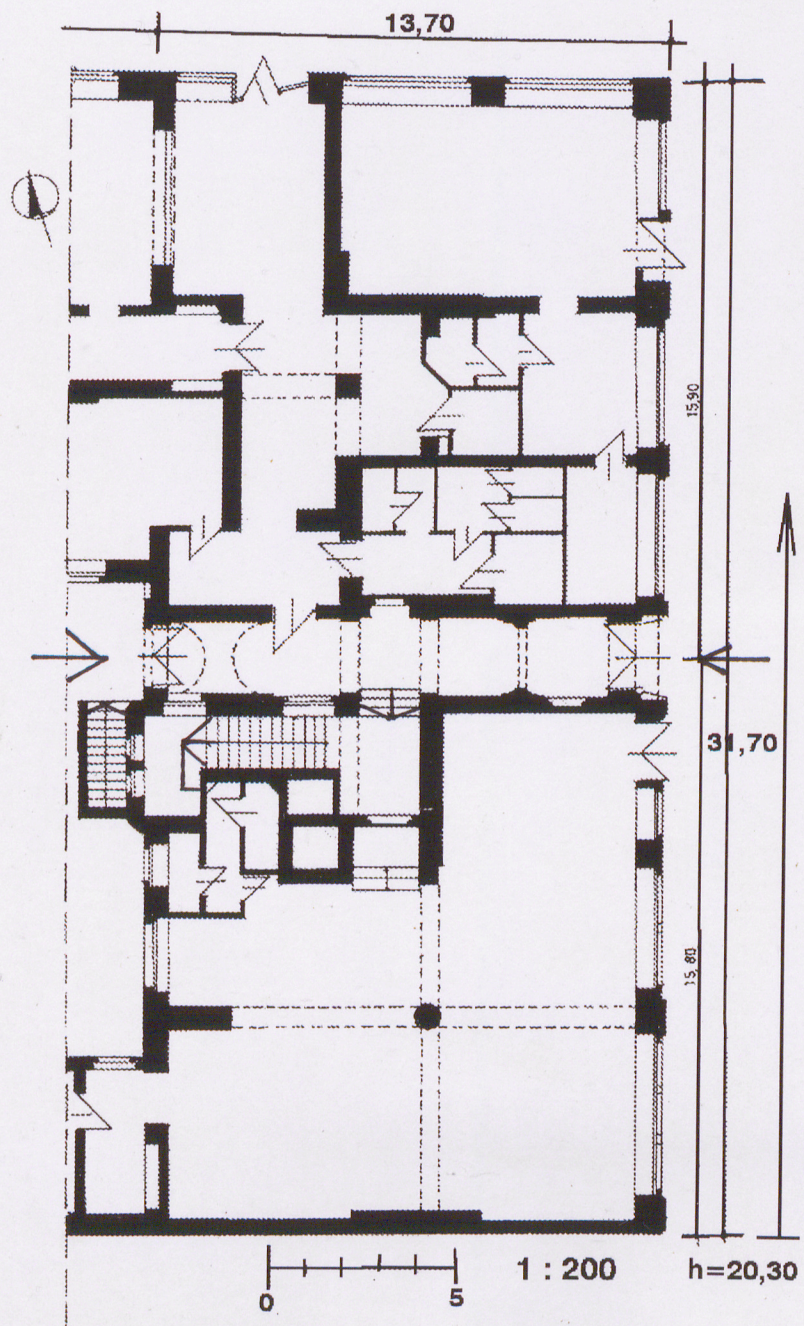
- 23. Portal wejściowy, głowa lwa zdobiąca pilaster
- 24. Drzwi balkonowe, V kondygnacja
- 25. Zamurowane wejście w sieni do restauracji



3.



4.



5.



6.



8.



7.

<p>1. Miejscowość, gmina, województwo WROCŁAW gmina Wrocław woj. dolnośląskie</p>	<p>2. Obiekt (nazwa jak w karcie) Budynek mieszkalno-usługowy, ul. Kuźnicza 43/45</p>	<p>3. Zawartość wkładka (nazwa obiektu lub materiału uzupełniającego) ilustracje</p>
---	--	---



9.



10.



11.



12.



13.



14.



15.



16.



17.

<p>1. Miejscowość, gmina, województwo WROCŁAW gmina Wrocław woj. dolnośląskie</p>	<p>2. Obiekt (nazwa jak w karcie) Budynek mieszkalno-usługowy, ul. Kuźnicza 43/45</p>	<p>3. Zawartość wkładki (nazwa obiektu lub materiału uzupełniającego) ilustracje</p>
---	--	---



18.



19.



20.



21.



22.



23.



24.



25.