

KARTA EWIDENCYJNA ZABYTKU NIERUCHOMEGO WPISANEGO DO REJESTRU ZABYTKÓW

12734

1. Nazwa

WILLA – BUDYNEK MIESZKALNY

2. Czas powstania

1907 r. (projekt)
I. 1907 – 1910 (realizacja)

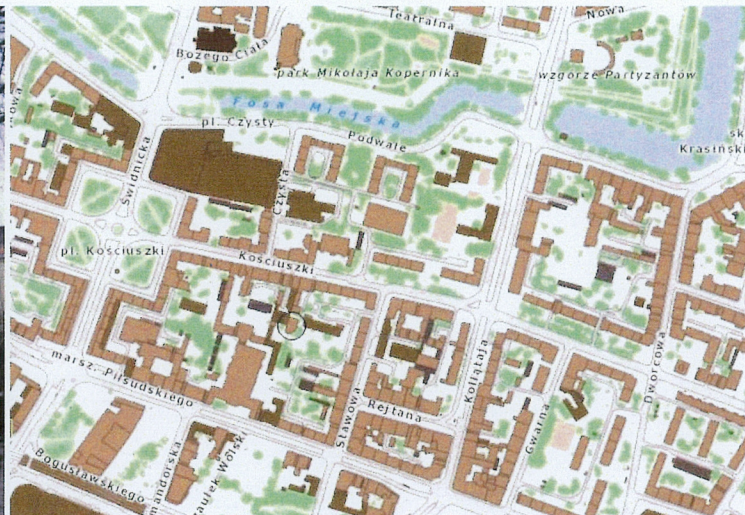
3. Miejscowość

W R O C Ł A W

4. Adres

ul. Tadeusza Kościuszki 37c
nr ewidencyjny: 85/3, AR-35, ob. Stare Miasto
nr księgi wieczyste [REDACTED]

11. Materiały graficzne



5. Przynależność administracyjna

województwo
dolnośląskie
powiat grodzki
gmina Wrocław

6. Współrzędne geograficzne

GPS -> N: 51.101795 E: 17.033149

7. Poprzednie nazwy miejscowości

BRESLAU do 1945 r.

8. Właściciel i jego adres

własność osób fizycznych
Wspólnota Mieszkaniowa nieruchomości
ul. T. Kościuszki 37c

9. Użytkownik i jego adres

mieszkańcy posesji nr 37c

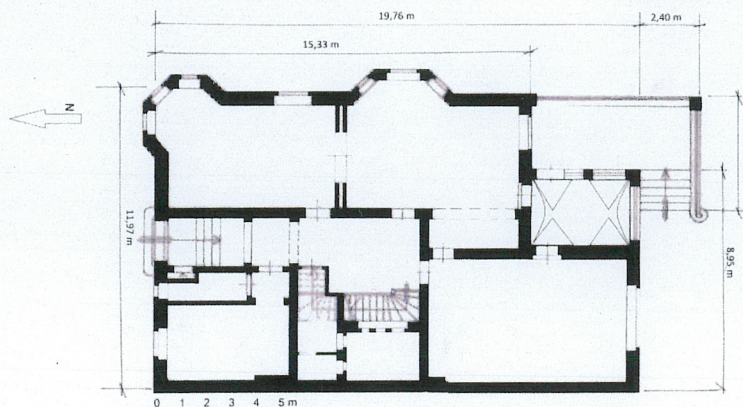
10. Formy ochrony

Miejscowy Plan Zagospodarowania Przestrzennego Rejonu Przedmieścia Świdnickiego we Wrocławiu - Uchwała Rady Miejskiej Wrocławia nr XVII/529/00 z dnia 20 stycznia 2000 r., opublikowana w Dz. Urz. Woj. Dolnośląskiego z 11 kwietnia 2000 r. Nr 12, poz. 219 (wejście w życie: 26 kwietnia 2000 r.).

A/6105 z dn. 12.09.2018r.

Widok ogólny od strony południowo-wschodniej.

Plan sytuacyjny skala 1:10 000.



Rzut parteru – pomniejszenie.

HISTORIA

Budynek przy ul. Kościuszki 37c znajduje się w zespole zabudowy pod numerem 37 (kamienica, willa, garaże).

Budynek powstał prawdopodobnie w latach 1907 – 1910 (projekty pochodzą z III-VII'1907 – wystrój elewacji nie został zrealizowany). Precyzyjne określenie daty powstania jest trudne do ustalenia, jako że w zachowanych księgach adresowych miasta Wrocławia zarówno kamienica stojąca szczytowo przy ul. T. Kościuszki (wzniesiona ok. 1850 r. i figurująca pod nr 14 przy *Tautzienstrasse 14*), jak i willa wybudowana w głębi działki (na pocz. XX w.), znajdują się pod tym samym adresem (ob. ul. T. Kościuszki 37); *Breslauer Adressbuch* nie rozdziela tych obiektów.

Jeszcze w 1906 r. właścicielką kamienicy i całej posesji przy ul. T. Kościuszki 37 była wdowa po dyrektorze poczty *Elisabeth Schacht*. W 1907 r. *Theodor Reiff* oraz *Reinhold Stiller* stali się współwłaścicielami posesji p/ulicy T. Kościuszki 37; prawdopodobnie odkupili ją od *Elisabeth Schacht*. W tym bowiem roku są wymienieni w księdze adresowej Wrocławia, jako dwaj właściciele tej samej posesji – *Tautzienstrasse 37*. Co ciekawe, również w 1907 r. *Theodor Reiff* i *Reinhold Stiller* występują pod dwoma adresami: dawnym - *Breitestrasse 15* (ob. ul. J.E. Purkyniego) i nowym - *Tautzienstrasse 37* (ob. ul. T. Kościuszki), już jako nabywcy posesji. Stan taki należy uznać za przejściowy. Można założyć, że byli współnikami biznesowymi o czym mogą świadczyć późniejsze fakty.

W 1907 r. architekt *Paul Rother* wykonał na zlecenie przedsiębiorcy *Reinholda Stillera* projekt willi mieszczącej się w głębi działki przy *Tautzienstrasse 37* (T. Kościuszki 37); podpisy pod projektami przebudowy kamienicy i budowy willi. *Reinhold Stiller* był właścicielem firmy *Breslauer Asphalt Comptoir*. Została ona założona w 1864 r. i do 1906 r. miała siedzibę przy *Breitestrasse 15* (ul. J.E. Purkyniego), a wytwórnię oraz magazyn przy *Sternstrasse 104/106* (ul. H. Sienkiewicza), jako że firma zajmowała się również produkcją materiałów budowlanych, nie tylko asfaltu. Stan ten trwał niezmiennie aż do 1940 r., kiedy to firmę *Breslauer Asphalt Comptoir R. Stiller* (bo tak wówczas brzmiała pełna nazwa firmy) przejął *Theodor Reiff*, który przy niezmienionej nazwie firmy występuje jako *Inh. (Inhaber – właściciel)*.

Okolo 1910 r. *Reinhold Stiller* zamieszkał w omawianym budynku – zajmował w nim parter, aż do 1940 r.

Po drugiej wojnie światowej obiekt przejął Zarząd Gospodarki Komunalnej i do dziś pełni funkcje mieszkaniowe.

Historyzm z elementami secesji.

SYTUACJA

Willą położona jest w centrum Wrocławia, w obrębie Starego Miasta, w zachodnim odcinku ulicy Kościuszki, po jej południowej stronie.

Budynek wzniesiono na tyłach działki przynależnej do posesji nr 37, z kamienicą nr 37 zbudowaną ok. 1850 r., i rozbudowaną w kierunku południowym w 1905 r. (garaże, ob. po przebudowach nr 37a, 37b). Otoczony niewielką działką z terenem zielonym od południa.

MATERIAŁ, KONSTRUKCJA, TECHNIKA

Ściany:

- ściany konstrukcyjne ceramiczne (cegła pełna), otynkowane;
- tynki wewnętrzne i zewnętrzne: wapienne i cementowo-wapienne; w piwnicach brak tynków; część ścian pobielona;
- ściany działowe ceramiczne; wtórne współczesne: ceramiczne i kartonowo-gipsowe;
- na parterze: na ścianach loggi, w części frontowej sieni oraz w łazience - oryginalne kafle ceramiczne z pasami dekoru;
- detal architektoniczny (uproszczony: opaski okienne, płyciny podokienne, boniowania naroży) wyrobiony w tynku.

Sklepienia i stropy, pokrycie dachu:

- piwnice - monolityczne stropy płaskie; w części - strop odcinkowy; otynkowane;
- na pozostałych kondygnacjach stropy drewniane, belkowe;
- w loggi ceramiczne sklepienie kolebkowe z lunetami;
- w parterze sufity zdobione zróżnicowaną dekoracją sztukatorską;
- konstrukcja dachowa drewniana, 2-kondygnacyjna; w części dolnej (zaadaptowanej w dużej części na mieszkanie); więźba z wiązaniami wieszarowymi;
- dach łamany, wielospadowy, kryty ceramiczną dachówką; nad lukarnami – dachy o łuku odcinkowym, pokryte blachą ocynkowaną;
- obróbki blacharskie z blachy ocynkowanej.

Posadzki, podłogi:

- w piwnicy posadzka ceramiczna;
- w sieni posadzka z drobnej terakoty; w holu mozaika dębowa;
- w pozostałych pomieszczeniach parkiety (dębowe); w częściach gospodarczych oraz w loggiach – ceramiczne kafle;
- poddasze – deski.

<p>14. Kubatura</p> <p>1.785,50 m³</p>	<p>15. Powierzchnia użytkowa</p> <p>pow. użytkowa 333,85 m²</p>	<p>16. Przeznaczenie pierwotne</p> <p>budynek mieszkalny</p>	<p>17. Użytkowanie obecne</p> <p>budynek mieszkalny</p>
<p>18. Stan zachowania.</p> <p>Stan techniczny obiektu dobry. Elementy konstrukcyjne nie naruszone. Zachowany uproszczony zewnętrzny detal architektoniczny (w części uszkodzony). Widoczne częściowe zawilgocenia ścian na wysokości piwnic (od strony północnej). Ubytki tynków zewnętrznych zastąpione nowymi (widoczna różnica w strukturze i kolorze). Ubytki tynku na gzymsie koronującym. Nieznaczne zawilgocenia posadzki w piwnicy; część ceramicznej posadzki zastąpiona betonową wylewką. Częściowo zawilgocone belki więźby dachowej – nieszczelne ceramiczne pokryci dachu. Ubytki w witrażach, w otworach okiennych doświetlających hol ze schodami (zastąpione gładkimi kolorowymi szybami). Sztukaterie w parterze budynku zachowane w dobrym stanie. Wystroj i wyposażenie zachowane w bardzo dobrym stanie.</p>		<p>19. Istniejące zagrożenia, najpilniejsze postulaty.</p> <p>Zagrożeń brak. Budynek dobrze użytkowany przez mieszkańców.</p> <p>Ze względu na zachowany układ wnętrza, wystrój i wyposażenie zachowujące elementy stylistyki historyzmu i secesji obiekt należy objąć ochroną poprzez indywidualny wpis do rejestru zabytków. Elementy wyposażenia lokalu nr 12 stanowią prywatną własność mieszkańców – nie wyrażają Oni zgody na wpis poszczególnych elementów wyposażenia.</p>	

20. Akta archiwalne (rodzaj akt, numer i miejsce przechowywania)

Archiwum Budowlane Miasta Wrocławia, Akta Miejskiej Policji Budowlanej,
sygn. T. 4439.

21. Uwagi

22. Adnotacje o inspekcjach, informacje o zmianach (daty, imiona i nazwiska wypełniających)

24. Opracowanie karty ewidencyjnej (data i podpis)

tekst: kwiecień'2018 Mirosław Dymarski

(data i podpis)

plany,

rysunki : kwiecień'2018 Mirosław Dymarski

(data i podpis)

zdjęcia

fotograficzne marzec'2018 Mirosław

(data i podpis)

miejsce przechowywania negatywów:

*Karta po wypełnieniu podlega ochronie na podstawie przepisów prawa autorskiego.
Autorskie prawa majątkowe należą do Wspólnoty Mieszkaniowej ul. Kościuszki 37c*

23. Bibliografia

Adressbuch für Breslau, Breslau 1906 – 1943.

Z. Antkowiak, *Wrocław od A do Z*, Wrocław 1991.

Leksykon architektury Wrocławia, Wrocław 2011.

25. Źródła ikonograficzne (rodzaj, miejsce przechowywania)

<https://dolny-slask.org.pl>

26. Załączniki

Wkładki sztuk: 9.

1. Miejscowość	Wrocław	5. Nazwa zabytku (jak w karcie), adres WILLA – BUDYNEK MIESZKALNY ul. Tadeusza Kościuszki 37c	6. Zawartość załącznika c.d. rubryki nr 13 – Opis.
2. Gmina	m. Wrocław		
3. Powiat	m. Wrocław		
4. Województwo	dolnośląskie		

c.d. rubryki nr 13 – Opis

Schody:

- do piwnic: obecne (wtórne) – jednobiegowe, monolityczne (betonowe); pierwotne (pod schodami prowadzącymi na wyższe kondygnacje) – jednobiegowe z dolnym zabiegiem, monolityczne (obecnie nieużytkowane);
- w sieni – marmurowe schody wyrównawcze;
- na taras – jednobiegowe schody monolityczne, pokryte wspólnie płytkami ceramicznymi;
- klatka schodowa – drewniana; o 2 biegach schodów zabiegowych; z drewnianą balustradą z kantówek, ze słupkami oraz z drewnianą, profilowaną poręczą.

Otwory okienne i drzwiowe:

- otwory okienne w piwnicach: w kształcie niewielkich prostokątów, częściowo schowane pod poziomem gruntu; stolarka współczesna;
- otwory okienne parteru i piętra w kształcie prostokątów; stolarka drewniana, 2-dzielna, 4-skrzydłowa, ze stałym profilowanym ślemieniem i słupkami w kształcie półkolumny; skrzydła powyżej ślemienia z podziałami szprosami;
- w parterze elewacji południowej, w osi zachodniej otwór okienny zamknięty łukiem odcinkowym; stolarka drewniana, 4-dzielna, 8-skrzydłowa, o różnej wielkości skrzydeł; ze stałym ślemieniem i słupkiem, jak w pozostałych otworach; skrzydła powyżej ślemienia wpisane w kształt łuku otworu okiennego;
- w osi zachodniej elewacji północnej otwory okienne prostokątne, szersze od pozostałych; stolarka drewniana, o stałym profilowanym ślemieniu, słupkach w kształcie półkolumn, 3-dzielna, 6-skrzydłowa, o węższych skrzydłach bocznych i stałym skrzydle środkowym; skrzydła boczne i powyżej ślemienia z mniejszymi podziałami szprosami;
- otwory okienne doświetlające hol i klatkę schodową szersze j.w., 3-dzielne, 6-skrzydłowe; skrzydła powyżej ślemienia znacznie mniejsze; we wszystkich skrzydłach zachowane częściowo kolorowe witraże;
- otwory okienne loggi – stolarka wtórnie zamontowana w kształt otworów: w parterze otwory zamknięte łukiem odcinkowym, na piętrze – prostokątne; stolarka współczesna;
- w części otworów zachowane oryginalne drewniane zewnętrzne żaluzje;

- w połaci dachu lukarny, z powierzchnią frontową zakończoną łukiem wklęsło-wypukłym; otwory okienne zamknięte łukiem odcinkowym, ze współczesną 1-skrzydłową stolarką o łuku pełnym;

- otwór wejściowy w elewacji północnej zamknięty łukiem pełnym; drzwi o formach historyzujących, drewniane, ramowo-płycinowe, o dekoracyjnych skrzydłach (płyciny ujęte żłobkowanymi pilastrami wspartymi na wysokiej bazie, podtrzymującymi uproszczony naczółek o linii wklęsło-wypukłej); górne płyciny przeszklone, z oryginalnymi podziałami; ze stałym, wielopodziałowym nadświetlem oraz żłobkowanej listwie przymykowej;

- drzwi między sienią a holem wpisane w otwór zamknięty łukiem koszowym; stolarka drewniana, ramowo-płycinowa; drzwi prostokątne, 3-dzielne, 1-skrzydłowe, z węższymi, stałymi skrzydłami bocznymi (wszystkie skrzydła o górnych płycinach przeszklone, z podziałami szczeblinowymi); stałe nadświetle o drobnych podziałach;

- drzwi wewnętrzne w parterze: drewniane, ramowo-płycinowe, 1- lub 2-skrzydłowe; górne płyciny przeszklone, z drobnymi podziałami; w drzwiach prowadzących do loggi zachowany ozdobny witraż; część stolarki drzwiowej współczesna.

RZUT, BRYŁA

Budynek rozwiązany na rzucie zbliżonym do wydłużonego na osi pn.-pd. prostokąta, o wymiarach 19,76 m x 11,97 m. Od południa ryzalit, pierwotnie z loggiami w części wsch. (obecnie przeszklone, zamknięte pomieszczenia); loggia w parterze poprzedzona tarasem. W narożu pn.-wsch. 5-boczny ryzalit; w elewacji wschodniej I-kondygnacyjny, 3-boczny ryzalit (w poszczególnych bokach ryzalitów otwory okienne doświetlające głębokie pomieszczenia). Budynek 2-traktowy, o nie zachowanej linii podziału traktów w pd. i pn. części. Klatka schodowa w części środkowej traktu zachodniego, z otworami okiennymi wychodzącymi na świetlik wewnętrzny. Zejście do piwnic pierwotnie pod schodami prowadzącymi na piętro, ob. otwór wejściowy zamurowany; obecne zejście w sieni, przed schodami wyrównawczymi.

Bryła nieznacznie rozrzeźbiona (ryzalit narożny, ryzalit w elewacji wsch., loggie, w połaci dachu lukarny); budynek podpiwniczony, II-kondygnacyjny, nakryty mansardowym dachem wielospadowym. Nad ryzalitem narożnym dach „wieżowy” – 5-spadowy w dolnej części i 8-spadowy w górnej. Dachy kryte ceramicznie dachówką.

ELEWACJE

Wszystkie elewacje gładko tynkowane (tynk w kolorze ciemnoszarym); cokół z nieznaczna odsadzką, tynk wtórny, w jaśniejszym odcieniu szarości. Brak opasek okiennych; pod otworami ceramiczne odcinki listew parapetowych; w niektórych otworach zachowane zewnętrzne rolety. Całość obiega ceramiczny gzyms wieńczący.

Elewacja północna (wejściowa) – korpus 2-osiowy, z narożnym ryzalitem od wschodu. W I kondygnacji korpus 3-osiowy: otwór wejściowy zamknięty łukiem pełnym w 1 osi od wschodu; w 2 osi niewielki prostokątny otwór okiennych (pomieszczenia gospodarczego) przesłonięty żelazną, giętą kratą; w 3 osi – szerszy od pozostałych, prostokątny otwór okienny. W II kondygnacji korpusu: w osi otworu wejściowego – prostokątny otwór okienny; w osi zachodniej identyczny, jak w I kondygnacji – szerszy otwór okienny. W połaci dachu, w osi wschodniej lukarna.

W narożu pn.-wsch. pięcioboczny ryzalit, z rozwiązanymi w osiach trzema prostokątnymi otworami okiennymi I-II kondygnacji; między otworami I i II kondygnacji – kwadratowe, gładkie płyciny.

Elewacja wschodnia – niesymetryczna; w I kondygnacji korpusu 2-osiowa: z symetrycznie w osi korpusu rozwiązany trójboczny ryzalit, o ścianach pokrytych wyrobionymi w tynku pasami boniowania oraz z wąskimi otworami okiennymi umieszczonymi w każdym boku; ryzalit przykryty ceramicznym, trójspadowym daszkiem; w osi pn. – prostokątny otwór okienny. W II kondygnacji elewacja 3-osiowa, symetryczna; otwór nad ryzalitem mniejszy od pozostałych. W połaci dachu dwie lukarny.

Elewacja wschodnia ryzalitu południowego: pierwotnie loggie, o otworach zamkniętych łukiem pełnym w I kondygnacji i prostokątny w II kondygnacji; obecnie dwa otwory parteru i jeden II kondygnacji przeszklone; pod otworem II kondygnacji pas niewielkich, kwadratowych płycin.

Elewacja południowa – korpus 1-osiowy, z prostokątnymi otworami okiennymi, pokrywającymi się w osi; od zachodu przesłonięty 2-osiowym ryzalitem.

W I kondygnacji otwory zamknięte łukami odcinkowymi, w II kondygnacji prostokątne, o zróżnicowanych kształtach i wymiarach.

Otwory w narożu pd.-wsch. – wtórnie przeszklone loggie.

W przyziemiu naroża pd.-wsch. – prostokątny taras, z tralkowa balustradą i jednobiegowymi schodami.

Elewacja zachodnia bezstylowa, z jednym otworem w kształcie niewielkiego kwadratu, wtórnie przebitym.

WNĘTRZA

Zachowany pierwotny, amfiladowy układ wnętrza. Sień – hol (z którego wejścia do wszystkich pomieszczeń, dodatkowo skomunikowanych ze sobą) – po wsch. stronie: salon – pokój pana – loggia - jadalnia (w pd.-zach. narożu) – po zachodniej stronie: kuchnia – pom. gospodarcze – łazienka – hol z zabiegowymi schodami na II kondygnację i poddasze.

Budynek 2-traktowy, o przesuniętym układzie traków w części pd.

W części środkowej holu – zabiegowe schody z drewnianą balustradą z kantówek, ze słupkami i z profilowaną poręczą. W holu, nad kominkiem, ceramiczny, pełnoplastyczny fryz, dekoracyjna ceramiczno-metalowo-drewniana obudowa kominka (ob. kaloryfera), połączona z drewnianą, płycinowa boazerią ścian holu, drewniane, ażurowe nadświetle (pozostałość po drzwiach wahadłowych), dębowa mozaika podłogowa.

Parter o amfiladowym układzie pomieszczeń stanowi jedno mieszkanie (dawne mieszkanie właściciela). Zachowane sztukaterie stropów, drewniane (dębowe) podłogi, stolarka drzwi wewnętrznych (do loggi drzwi z witrażem), ceramiczne kafle stanowiące okładziny ścian sieni, loggi oraz toalety (m.in. zachowane dekory z przedstawieniami mitologicznych postaci Trytona i Nereid), drewniana obudowa kominka (ob. kaloryfera) w pomieszczeniu pd. W loggi zachowane sklepienie kolebkowe z lunetami.

INSTALACJE

- elektryczna, wodno-kanalizacyjna, gazowa.

1. Miejscowość	Wrocław	5. Nazwa zabytku (jak w karcie), adres WILLA – BUDYNEK MIESZKALNY ul. Tadeusza Kościuszki 37c	6. Zawartość załącznika Spis fotografii. Dokumentacja fotograficzna.
2. Gmina	Wrocław		
3. Powiat	Wrocław		
4. Województwo	dolnośląskie		

SPIS FOTOGRAFII:

1. Widok od strony południowo-wschodniej.
2. Widok od strony północno-wschodniej.
3. Widok od strony południowo-zachodniej.
4. Elewacja południowa.
5. Elewacja wschodnia.
6. Ryzalit w narożu północno-wschodnim.
7. Otwór wejściowy w elewacji północnej.
8. Otwory okienne II kondygnacji i poddasza w elewacji północnej.
9. Otwór okienny I kondygnacji w elewacji południowej.
10. Taras w narożu południowo-wschodnim.
11. Schody do piwnicy (wtórne).
12. Nieużytkowane schody do piwnicy (pierwotne, pod schodami na II kondygnację); zejście zamurowane.
13. Sień ze schodami wyrównawczymi.
14. Hol – widok w kierunku otworu wejściowego (północnym).
15. Hol – dolny bieg schodów (I kondygnacja).
16. Hol – schody z podestem, II kondygnacja.
17. Otwór okienny w I kondygnacji doświetlający schody i hol.
18. Otwór okienny w III kondygnacji schodów.
19. Wieżba dachowa w pd. części; część poddasza nie użytkowana na cele mieszkalne.
20. Hol – kominek z obudową.
21. Hol – fryz nad kominkiem (ob. kaloryferem).
22. Loggia – wnętrze.
23. Loggia – sklepienie.
24. Sztukaterie na suficie w pomieszczeniu I kondygnacji (w narożnym ryzalicy pn.-wsch.).
25. Sztukaterie na suficie w pomieszczeniu pn.-wsch. I kondygnacji (pierwotnie salon).
26. Sztukaterie na suficie w pomieszczeniu wschodnim I kondygnacji (pierwotnie pokój pana).
27. Sztukaterie na suficie w pomieszczeniu południowo-zachodnim I kondygnacji (pierwotnie jadalnia).
28. Obudowa kaloryfera w pomieszczeniu południowo-zachodnim (pierwotnej jadalni).
29. Stolarka drzwiowa z witrażami (między loggią a pokojem pd.-zach. I kondygnacji).
30. Stolarka drzwiowa (drzwi przesuwne) między pomieszczeniami w części wsch. I kondygnacji (salonem a pokojem pana).
31. Stolarka drzwiowa między pokojem w pn.-wsch. narożu (pierwotnym salonem a holem).
32. Łazienka w I kondygnacji – oryginalne kafle z dekorami o motywach mitologicznych.



1.



2.



3.



4.

1. Miejscowość	Wrocław	5. Nazwa zabytku (jak w karcie), adres WILLA – BUDYNEK MIESZKALNY ul. Tadeusza Kościuszki 37c	6. Zawartość załącznika Dokumentacja fotograficzna.
2. Gmina	Wrocław		
3. Powiat	Wrocław		
4. Województwo	dolnośląskie		



5.



6.



7.



8.



9.



10.



11.

1. Miejscowość	Wrocław	5. Nazwa zabytku (jak w karcie), adres WILLA – BUDYNEK MIESZKALNY ul. Tadeusza Kościuszki 37c	6. Zawartość załącznika Dokumentacja fotograficzna.
2. Gmina	Wrocław		
3. Powiat	Wrocław		
4. Województwo	dolnośląskie		



12.



13.



14.



15.



16.



17.



18.

1. Miejscowość	Wrocław	5. Nazwa zabytku (jak w karcie), adres WILLA – BUDYNEK MIESZKALNY ul. Tadeusza Kościuszki 37c	6. Zawartość załącznika Dokumentacja fotograficzna.
2. Gmina	Wrocław		
3. Powiat	Wrocław		
4. Województwo	dolnośląskie		



19.



20.



21.



22.



23.



24.



25.

1. Miejscowość	Wrocław	5. Nazwa zabytku (jak w karcie), adres WILLA – BUDYNEK MIESZKALNY ul. Tadeusza Kościuszki 37c	6. Zawartość załącznika Dokumentacja fotograficzna.
2. Gmina	Wrocław		
3. Powiat	Wrocław		
4. Województwo	dolnośląskie		



26.



27.



28.



29.



30.

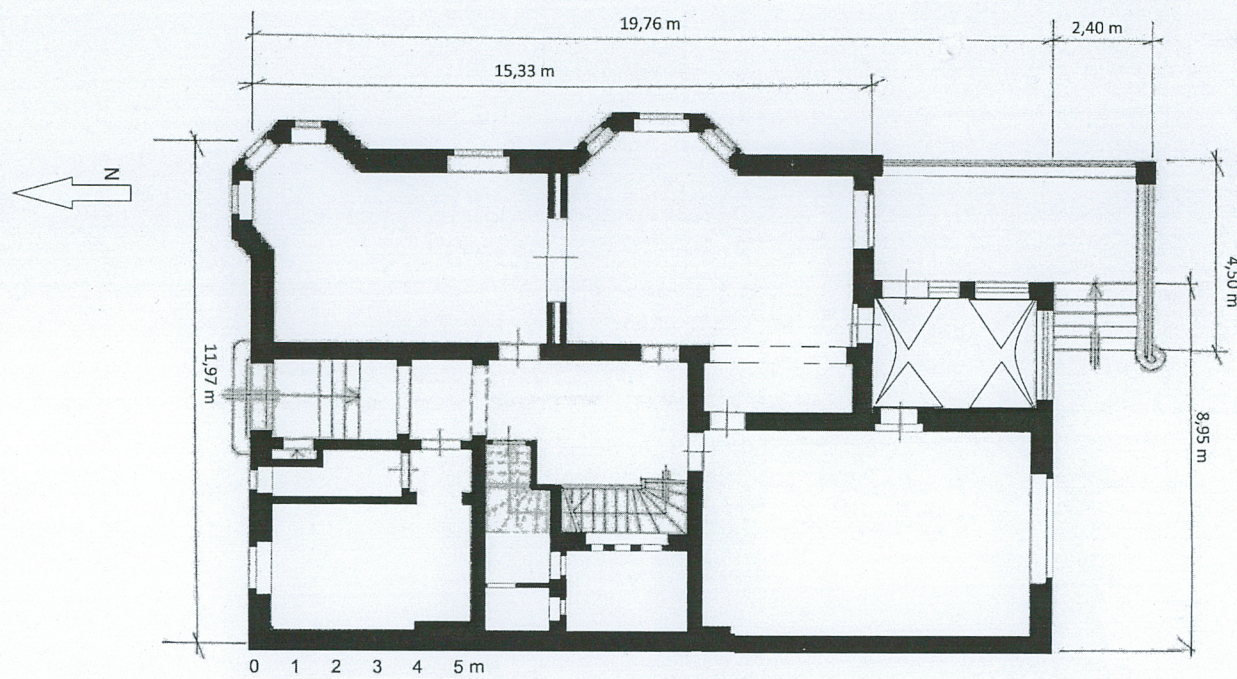


31.

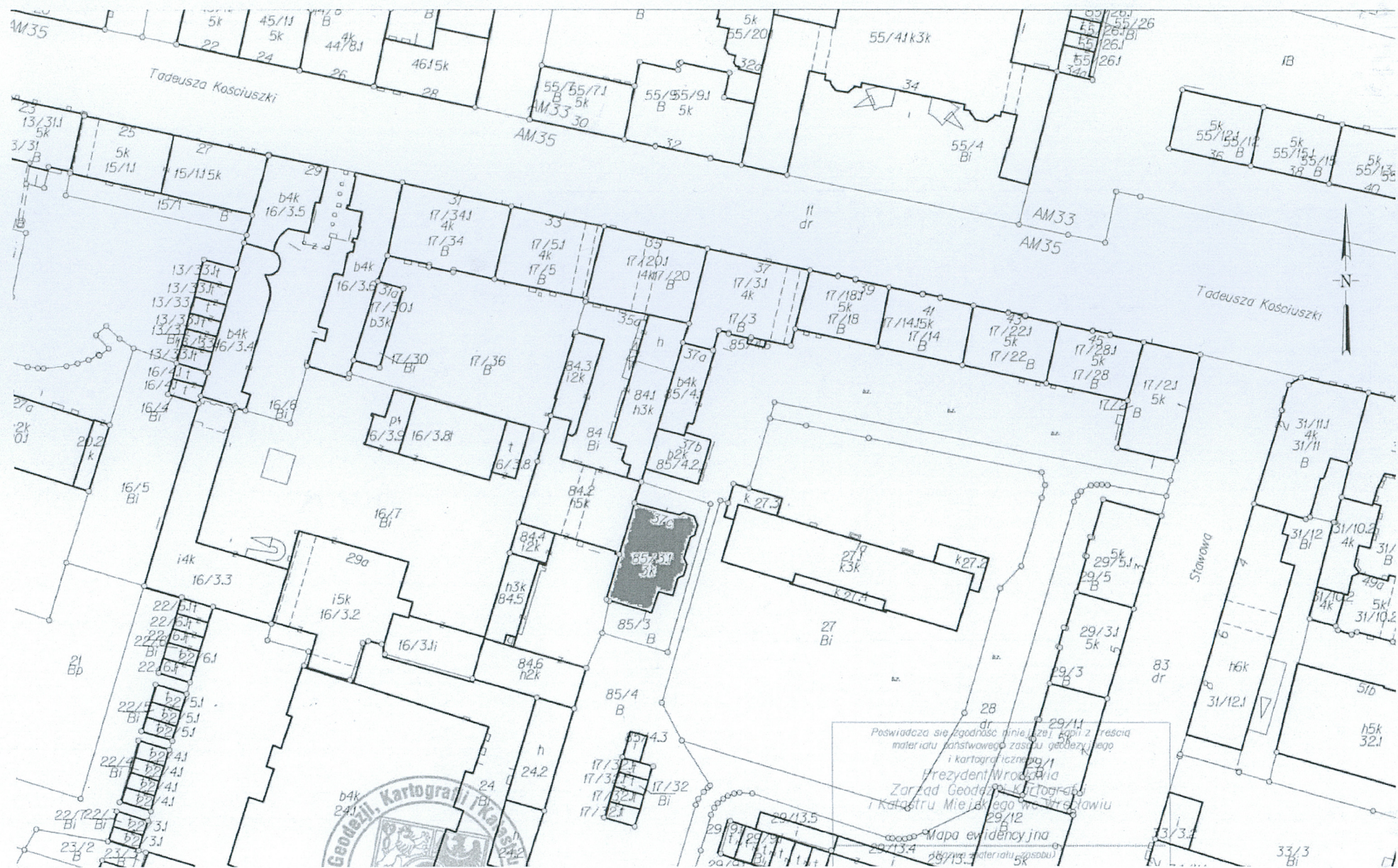


32.

1. Miejscowość	Wrocław	5. Nazwa zabytku (jak w karcie), adres WILLA – BUDYNEK MIESZKALNY ul. Tadeusza Kościuszki 37c	6. Zawartość załącznika Rzut I kondygnacji. Plan sytuacyjny.
2. Gmina	Wrocław		
3. Powiat	Wrocław		
4. Województwo	dolnośląskie		



Rzut I kondygnacji. Skala 1:200. H= 13,70 m (do kalenicy)

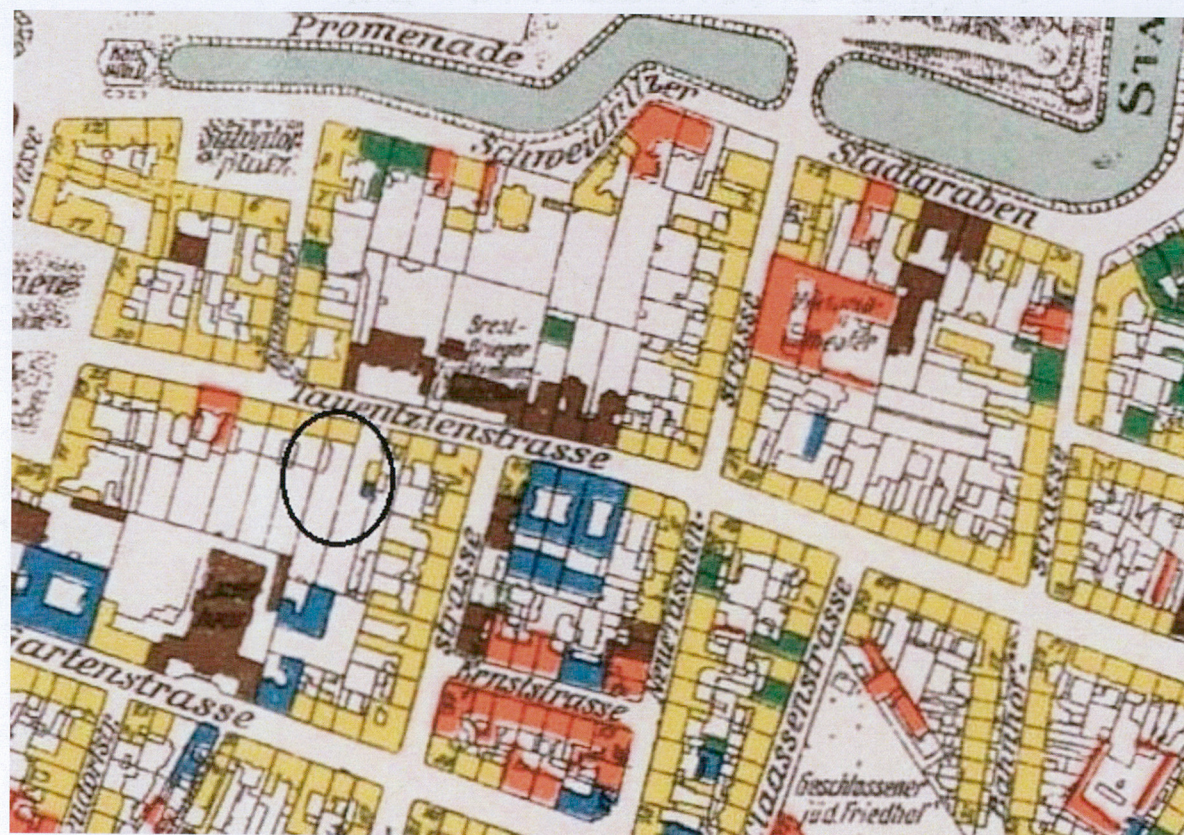


PLAN SYTUACYJNY SKALA 1:1000. Na podstawie mapy ewidencyjnej.

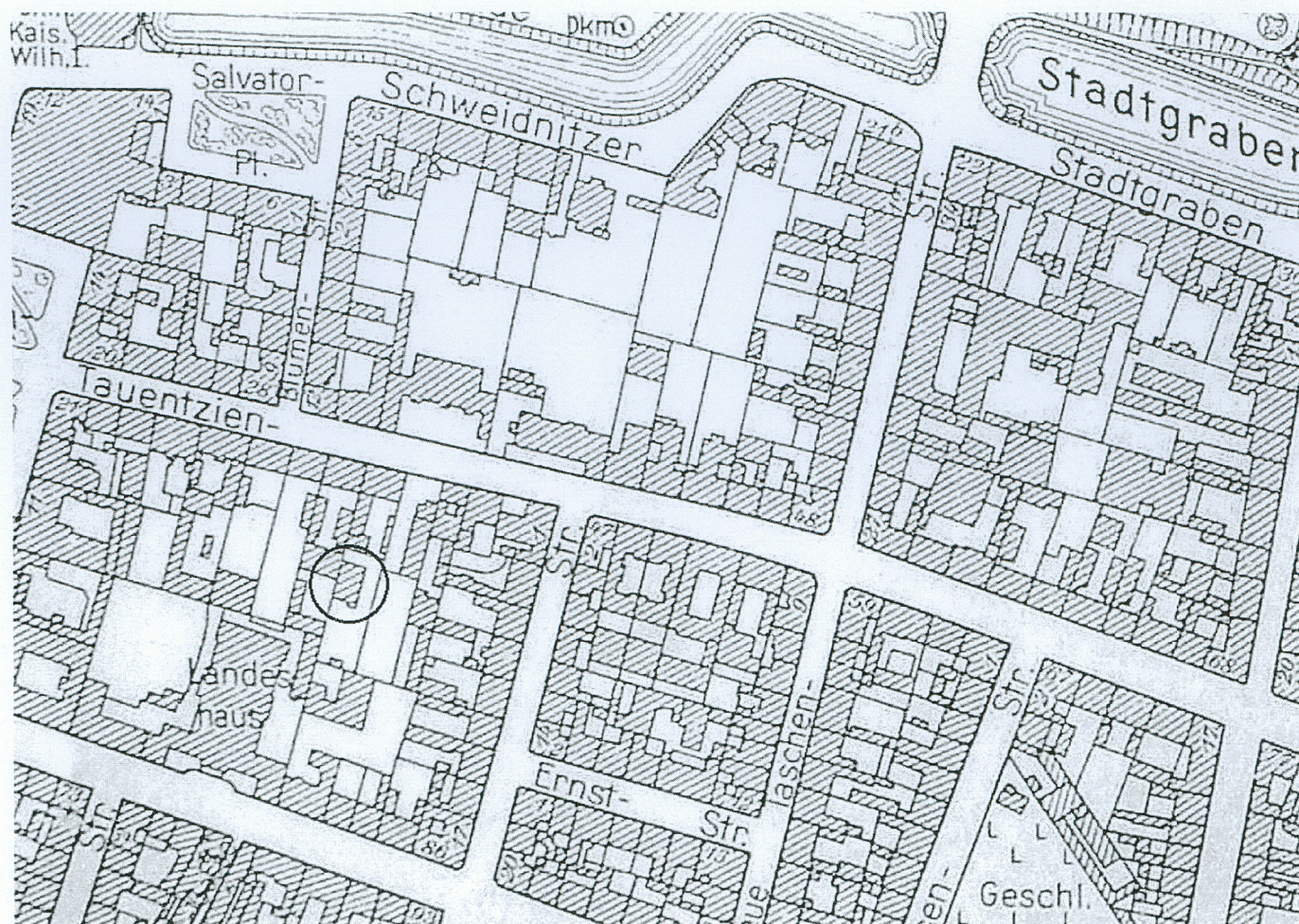
ZAŁĄCZNIK DO KARTY EWIDENCYJNEJ

Nr 8

1. Miejscowość	Wrocław	5. Nazwa zabytku (jak w karcie), adres WILLA – BUDYNEK MIESZKALNY ul. Tadeusza Kościuszki 37c	6. Zawartość załącznika Mapy archiwalne.
2. Gmina	Wrocław		
3. Powiat	Wrocław		
4. Województwo	dolnośląskie		



Die Neubauten in Breslau – auf alter und neuer Baustelle von 1870 – 1910.
(zestawienie z urzędu statystycznego miasta; mapa w oryginale w skali 1:10 000)

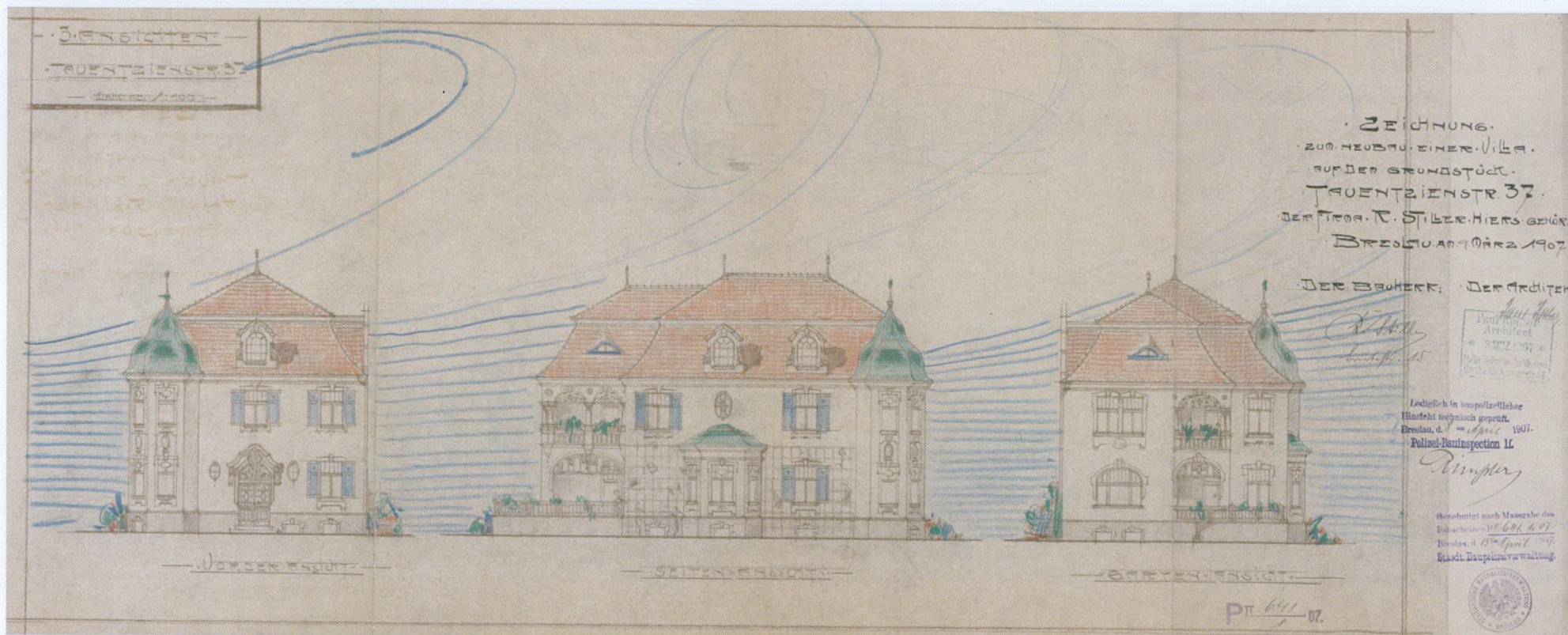


Fragment planu sekcyjnego *Stadtische Vermessungs* – Amt. 1930 r.

(oryginał skala 1:10 000).

ZAŁĄCZNIK DO KARTY EWIDENCYJNEJ
Nr 9

1. Miejscowość	Wrocław	5. Nazwa zabytku (jak w karcie), adres WILLA – BUDYNEK MIESZKALNY ul. Tadeusza Kościuszki 37c	6. Zawartość załącznika Archiwalia - projekt.
2. Gmina	Wrocław		
3. Powiat	Wrocław		
4. Województwo	dolnośląskie		



Archiwum Budowlane Miasta Wrocławia, Akta Miejskiej Policji Budowlanej, sygn. T. 4439

