

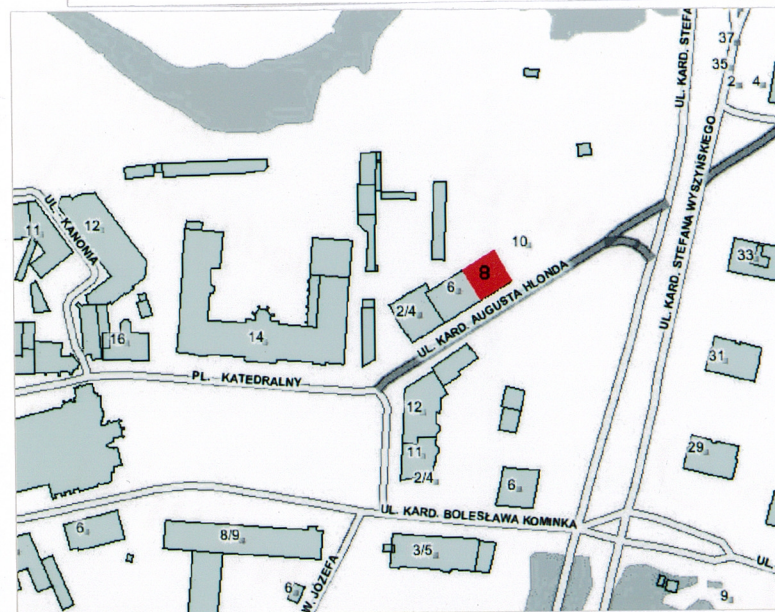
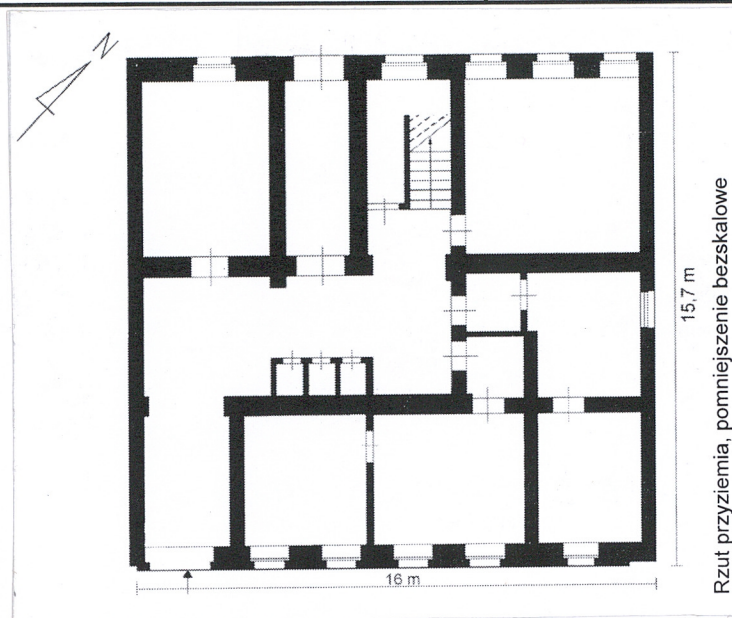
A	B	C	D	E	F	G	H	I	J	K	L	Ł	M	N	O	P	R	S	T	U	V	W	X	Y	Z	Nr 11094
---	---	---	---	---	---	---	---	---	---	---	---	---	---	---	---	---	---	---	---	---	---	---	---	---	---	-------------

KAMIENICA

2. Czas powstania
ok. 1862 r.

3. Miejscowość
WROCLAW

11. Zdjęcia, rzut, przekrój, sytuacja, orientacja



Plan sytuacyjny w skali 1: 2000

4. Adres
ul. Kard. A. Hlonda 8
50-329 Wrocław
Nr dz. 49; KW.

5. Przynależność administracyjna

województwo	dolnośląskie
powiat	grodzki Wrocław
gmina	Wrocław

6. Poprzednie nazwy miejscowości

BRESLAU – do 1945 r.

7. Przynależność administracyjna przed 1.1.1999
 województwo wrocławskie
 gmina Wrocław

8. Właściciel i jego adres

Gmina Wrocław,
wspólnota mieszkaniowa

9. Użytkownik i jego adres
Wspólnota mieszkaniowa; zarządca:
Zakład Gospodarki Mieszkaniowej
„Centrum”, Sp. z o.o. ,
ul. Łaciarska 30/33, 50-146, Wrocław.

10. Rejestr zabytków

HISTORIA

Kamienica przy ul. Kard. Augusta Hlonda 8, dawniej: Kleine Scheitniger Strasse 21,; od 1915 r. Prälatenweg 8, po 1945 Pralacka. Od lutego 1992 r. Kardynała Augusta Hlonda.

Od pocz. l. 60-tych zaczęto zabudowywać północną stronę ulicy Kardynała Augusta Hlonda, wznosząc najstarsze w tej części miasta kamienice czynszowe o prostych, przeważnie klasycyzujących dekoracjach i skromnych mieszkaniach.

Budynek nr 8 wzniesiono około roku 1862 (projekt zatwierdzono 10 maja 1862 r.). Pierwotnie planowano budynek czterokondygnacyjny. Działka należała do przedsiębiorcy budowlanego Friedricha Schneidera i poza terenem pod budowę, o kształcie kwadratu, obejmowała wąski pas wydłużonego prostokąta, sięgający do ogrodu botanicznego, przylegający do terenu zabudowy pod silnie rozwartym kątem. Do F. Schneidera należała również działka sąsiednia, na której wzniesiono kamienicę nr 6 (pierwotnie obie działki miały wspólny numer 21).

Pierwsi mieszkańcy odnotowani są dopiero w roku 1864, kiedy to właścicielem kamienicy był już mistrz budowlany Hoffmann. W 1865 roku wzniesiono na tyłach posesji parterowy budynek gospodarczy (obecnie mieszczący komórki lokatorskie), wspólny dla numeru 6 i 8. Rok następny przyniósł zmianę właściciela, bowiem od 1866 do 1872 r. kamienica zwana wówczas „Melchiorburg” pozostawała własnością kupca Behreusa. Od 1872 roku do 1895 kamienica była w posiadaniu skarbnika Wogkittel. Krótko, bo w latach 1878 -1883 na parterze mieściła się wówczas restauracja. Od 1896 r. wspólnym właścicielem kamienicy nr 6 i 8 jest adwokat Taube, a po nim dziedziczą jego siostry, które od 1933 roku są już jedynie współwłaścicielkami, w połowie bowiem nieruchomości znajdują się w ręku aptekarza K. Barwiga. Taki podział własności nie zmienia się do roku 1945.

Kamienicę przy ul. Kard. A. Hlonda 8 utrzymano w formach kalsycyzujących, nawiązujących do wczesnego renesansu.

SYTUACJA

Kamienica usytuowana w ścisłym centrum miasta, na północno-wschodnim krańcu Ostrowa Tumskiego, w części którą do ok. poł. XIX wieku zajmowały ogrody. Wejście główne od ulicy Kardynała Augusta Hlonda, dodatkowe od strony podwórza. Budynek w zwartej zabudowie, o prostopadłościennym bryle o podstawie kwadratu. Na tyłach kamienicy otoczone murem podwórze, wspólne dla numeru 6, z parterowym budynkiem gospodarczym, mieszczącym komórki lokatorskie, usytuowanym prostopadle do kamienicy.

MATERIAŁ, KONSTRUKCJA, TECHNIKA

Ściany:

Ławy fundamentowe kamienne, część nadziemna z cegły pełnej na zaprawie wapiennej i cementowo-wapiennej. Ściany stanowiące konstrukcję wyższych pięter (nośne i działowe) z cegły pełnej na zaprawie cementowo-wapiennej. Mury tynkowane tynkiem wapiennym (na zewnątrz) i malowane, wewnątrz: na klatce schodowej cementowo-wapienne, w lokalach wapienne. Gzymsy elewacji ceglane, tynkowane tynkiem wapiennym.

Sklepienia i stropy:

Budynek niepodpiwniczony; Strop sieni płaski z jednym odcinkowym i jednym prostym łukiem odciążającym; stropy międzypiętrowe drewniane, belkowe, strop strychowy prefabrykowany z płyt WPS na belkach stalowych opartych na ścianach nośnych.

Wieżba dachowa:

Wieżba dachowa drewniana, o konstrukcji stolcowo-krokwiowej z trzema ściankami stolcowymi.

Pokrycie dachowe:

Dach kryty papą asfaltową na pełnym deskowaniu..

Posadzki, podłogi:

W pomieszczeniach przyziemia posadzka betonowa (sień). Na pozostałych kondygnacjach klatki schodowej posadzka betonowa z drewnianą podłogą

14. Kubatura 4961 m ³	15. Powierzchnia użytkowa 823, 55 m ²	16. Przeznaczenie pierwotne mieszkalne	17. Użytkowanie obecne mieszkalne
18. Prace budowlane i konserwatorskie, ich przebieg i dokumentacja I. 70-te – wymiana stropu strychowego 1997 r. - remont dachu III 2008 r. – wymiana instalacji wodno-kanalizacyjnej. Ponadto wykonywano doraźne prace remontowe w poszczególnych mieszkaniach oraz w częściach wspólnych budynku..		19. Stan zachowania (fundamenty, ściany zewnętrzne, ściany wewnętrzne, sklepienia, stropy, konstrukcja dachu, wyposażenie i instalacje) Kamienica zachowana jest w stanie średnim. Na elewacji frontowej widoczne zacieki i ślady występowania grzybów, ukośne pęknięcia, uszkodzenia gzymsów nadokiennych. W elewacji wschodniej widoczne przebarwienia i ubytki tynków, na elewacji tylnej widoczne również spękania i ubytki tynku, wzdłuż rury spustowej widoczne zacieki	
		20. Najpilniejsze postulaty Należy zachować historyczne granice parceli, bryłę budowli, formę dachu, detale architektoniczne fasady oraz stolarkę drzwi wejściowych i układ klatki schodowej z balustradą.	

21. Akta archiwalne (rodzaj akt, numer i miejsce przechowywania)

Muzeum Architektury we Wrocławiu, Oddz. Archiwum Budowlane, teczka nr 3587

24. Uwagi różne

Karta wykonana ze środków Gminy Wrocław

25. Opracował

tekst

Teresa Przydróżna, XI 2008

Tere Przydróżna

plany, rysunki

Teresa Przydróżna, XI 2008

Tere Przydróżna

fotografie

Teresa Przydróżna, XI 2008

Tere Przydróżna

miejsce przechowywania negatywów — archiwum autora

Autorskie prawa majątkowe należą do Gminy Wrocław

KARTA PO WYPEŁNIENIU PODLEGA OCHRONIE NA PODSTAWIE PRZEPISÓW PRAWA AUTORSKIEGO

22. Bibliografia

Adreßbuch der Königlichen Haupt- und Residenzstadt Breslau (następnie: *Adreßbuch für Breslau und Umgebung, Breslauer Adreßbuch*) od 1865 - 1943 r.

Markgraf H., *Die Strassen Breslaus nach Ihrer Geschichte und Ihren Namen*, Breslau 1896 r., s. 180

Studium historyczno-urbanistyczno-konserwatorskie dla potrzeb „Studium uwarunkowań i kierunków zagospodarowania przestrzennego gminy Wrocław” Obszar B (...), Część analityczna, Zespół pod kier. Dr R. Eysmontta i dr Ł. Krzywki, Wrocław 1997 r.

23. Źródła ikonograficzne i fotografie (rodzaj, miejsce przechowywania, sygnatury)

Mapa Wrocławia z 1.poł. XIX w. [w:] *Markgraf H., Die Strassen Breslaus nach Ihrer Geschichte und Ihren Namen, Breslau 1896 r.*

26. Adnotacje o inspekcjach, informacje o zmianach (daty, imiona i nazwiska wypełniających)

27. Załączniki

Wkładki do kart ewidencyjnych – 3 szt.

1. Miejscowość, powiat, województwo	2. Obiekt (nazwa jak w karcie)	3. Zawartość wkładki (nazwa obiektu lub materiału uzupełniającego)
Miejscowość WROCLAW powiat grodzki Wrocław województwo. dolnośląskie	KAMIENICA, UL. KARD.A. HLONDA 8	cd. rubryki 13.Opis; spis fotografii.

(do II. piętra, wyżej bez podłogi), w mieszkaniach podłogi drewniane deskowe, z glazury i betonowe, na strychu posadzka betonowa.

Schody:

Klatka schodowa w trakcie tylnym, schody dwubiegowe, powrotne w konstrukcji żelbetonowej, płytowo-żebrowej,; spoczniki ceglane typu Kleina, podłogi do II. kondygnacji drewniane, powyżej betonowe. Balustrada schodów drewniana, tralkowa z profilowaną poręczą i toczonymi słupkami na piętrach.

Otwory:

Otwory okienne prostokątne, Otwory okienne pierwszej i ostatniej kondygnacji elewacji frontowej ujęte w gładkie, tynkowe obramienia. Otwory drugiej, trzeciej i czwartej kondygnacji ujęte w gładkie i profilowane obramienia, w drugiej i trzeciej kondygnacji zaakcentowane dodatkowo trójkątnymi naczółkami wspartymi na odcinkach belkowania ujętego płaskimi, wolutowymi konsolami; konsole oraz belkowanie zdobione wicią roślinną. Otwory czwartej kondygnacji zwieńczone prostymi naczółkami spoczywającymi na odcinkach belkowania zdobionych wicią roślinną. Otwory kondygnacji strychowej zgrupowane po dwa, umieszczone w osiach, prostokątne, znacznie mniejszych rozmiarów. Otwory okienne elewacji tylnej pozbawione dekoracji.

Stolarka okienna w niewielkim stopniu oryginalna, drewniana: okna skrzynkowe ze stałymi ślemionami. Stolarka drewniana, dwuskrzydłowa czterodzielna.

Otwór wejścia głównego w pierwszej osi elewacji frontowej, zamknięty łukiem odcinkowym, w tynkowym obramieniu. Stolarka drzwi w stylizyce klasycystycznej, drewniana, dwuskrzydłowa, ramowo-płycinowa ze stałym, przeszklonym, osłoniętym drewnianą kratownicą nadświetłem. Ślemię silnie profilowane, wyładowane na osi. Słupek w formie

kolumny w porządku korynckim. W górnej i dolnej części skrzydeł prostokątne płyciny o silnie profilowanych bokach; płyciny środkowe kwadratowe, w polu płyciny profilowany krzyżak przerwany pośrodku okręgiem. Oryginalne drzwi do mieszkań w szerokich, drewnianych ościeżach z dekoracją ramowo-płycinową; płyciny w układzie symetrycznym, prostokątne, środkowe wyższe. Stolarka drzwi drewniana, jednoskrzydłowa, ramowo-płycinowa, płyciny ujęte profilowanym obramieniem, prostokątne (w górnej i dolnej części prostokąt leżący, w części środkowej dwa prostokąty w układzie pionowym). Układ płycin odpowiada układowi płycin ościeży. Otwór drzwiowy prowadzący z podwórza do sieni prostokątne, drzwi drewniane, dwuskrzydłowe, ramowo-płycinowe, bezstylowe.

RZUT

Kamienica założona na planie zbliżonym do kwadratu o nieznacznie dłuższym boku elewacji frontowej. Wnętrze trzytraktowe ze środkowym traktem komunikacyjnym, przyziemie z sienią w 1. osi w trakcie przednim, poprzecznym korytarzem w trakcie środkowym oraz dwubiegową, powrotną, klatką schodową w środkowej części traktu tylnego.

BRYŁA

Budynek o bryle zwartej, pięciokondygnacyjny, z niższą kondygnacją strychową, niepodpiwniczony, kryty dachem dwuspadowym.

ELEWACJE

Elewacja południowa - fasada

Sześcioosiowa, o skrajnych osiach nieznacznie przesuniętych na zewnątrz, wsparta na niewysokim, cokole. Kondygnacje wydzielone gzymсами podokiennymi. Pod gzymsem koronującym pas małych, prostokątnych zgrupowanych po dwa otworów okiennych kondygnacji strychowej. Elewacja tynkowana, w pierwszej kondygnacji boniowana, powyżej gładka. Otwory okienne prostokątne, w pierwszej i ostatniej kondygnacji ujęte w gładkie, tynkowe obramienia. Otwory drugiej, trzeciej i czwartej kondygnacji dodatkowo ujęte w gładkie i profilowane obramienia.

Otwory kondygnacji strychowej prostokątne, zgrupowane po dwa, znacznie mniejszych rozmiarów.

Elewacja północna (od podwórza)

Siedmioosiowa, zwieńczona gzymsem kordonowym. Przyziemie wydzielone ceramicznym gzymsem parapetowym. Oś klatki schodowej – czwarta od wschodu – o otworach przesuniętych o $\frac{1}{2}$ kondygnacji w stosunku do otworów okiennych.. Otwory okienne prostokątne, pod gzymsem koronującym pas małych, prostokątnych, zdwojonych otworów okiennych kondygnacji strychowej.

Elewacja bez detalu architektonicznego, bezstylowa.

Elewacja wschodnia (szczytowa)

Jednoosiowa, tynkowana, otwory okienne prostokątne, ujęte w gładkie, tynkowe obramienia. Elewacja bez detalu architektonicznego, bezstylowa, jedynie z gzymsem podokiennym ostatniej kondygnacji.

INSTALACJE

Elektryczna, wodno-kanalizacyjna, gazowa, przeciwpożarowa, wentylacyjna, telefoniczna, ogrzewanie piecowe (w części mieszkań).

Wnętrza:

Obecne główne wejście do kamienicy znajduje się w pierwszej od wschodu osi elewacji południowej. Przyziemie budynku dostępne jest również z podwórza – wejście w piątej osi. Przyziemie trzytraktowe. Obecnie przyziemie podzielone jest na cztery lokale mieszkalne dostępne z sieni. Wejście do mieszkania po zachodniej stronie budynku z sieni przelotowej, do trzech mieszkań w części zachodniej z dodatkowego korytarza, prostopadłego do sieni.

W kilku mieszkaniach zachowana oryginalna stolarka drzwi wejściowych.

Spis fotografii.

1. Elewacja południowa – fasada
2. Elewacja południowa – otwór okienny
3. Elewacja południowa – otwory okienne, zwieńczenia
4. Elewacja południowa – otwór drzwiowy (wejście główne)
5. Elewacja północna – od podwórza
6. Elewacja wschodnia - szczytowa
7. Słupek balustrady schodów, widok na tralki balustrady schodów – fragment.
8. Klatka schodowa – fragment
9. Drzwi do mieszkania nr 12
10. Wieżba dachowa – fragment.

1. Miejscowość, powiat, województwo

Miejscowość WROCLAW

powiat grodzki Wrocław

województwo. dolnośląskie

2. Obiekt (nazwa jak w karcie)

KAMIENICA, UL. KARD.A. HLONDA 8

3. Zawartość wkładki (nazwa obiektu lub materiału uzupełniającego)

Rzut przyziemia, dokumentacja fotograficzna



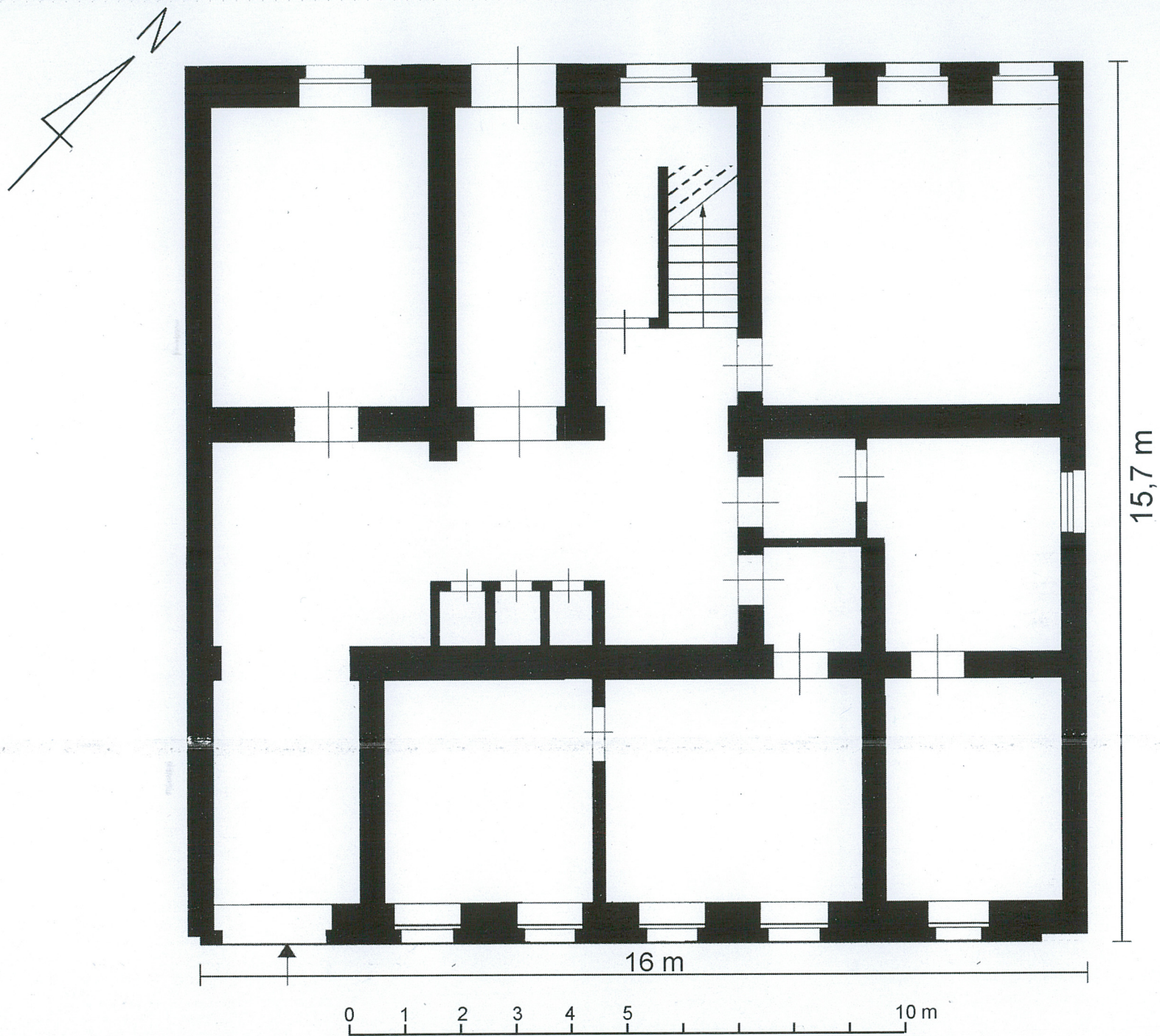
2.



3.



4.



Rzut parteru, skala 1: 100, h=17,5 m (mierzona do gzymsu okapowego)

1. Miejscowość, powiat, województwo

Miejscowość WROCLAW

powiat grodzki Wrocław

województwo. dolnośląskie

2. Obiekt (nazwa jak w karcie)

KAMIENICA, UL. KARD.A. HLONDA 8

3. Zawartość wkładki (nazwa obiektu lub materiału uzupełniającego)

Dokumentacja fotograficzna



5.



6.



7.



8.



9.



10.