

KARTA EWIDENCYJNA ZABYTEKÓW ARCHITEKTURY I BUDOWNICTWA

Nr

11076

1. Obiekt

**ZESPÓŁ DOMÓW STUDENCKICH UNIwersYTETU
WROCLAWSKIEGO „OLÓWEK” I „KREDKA”**

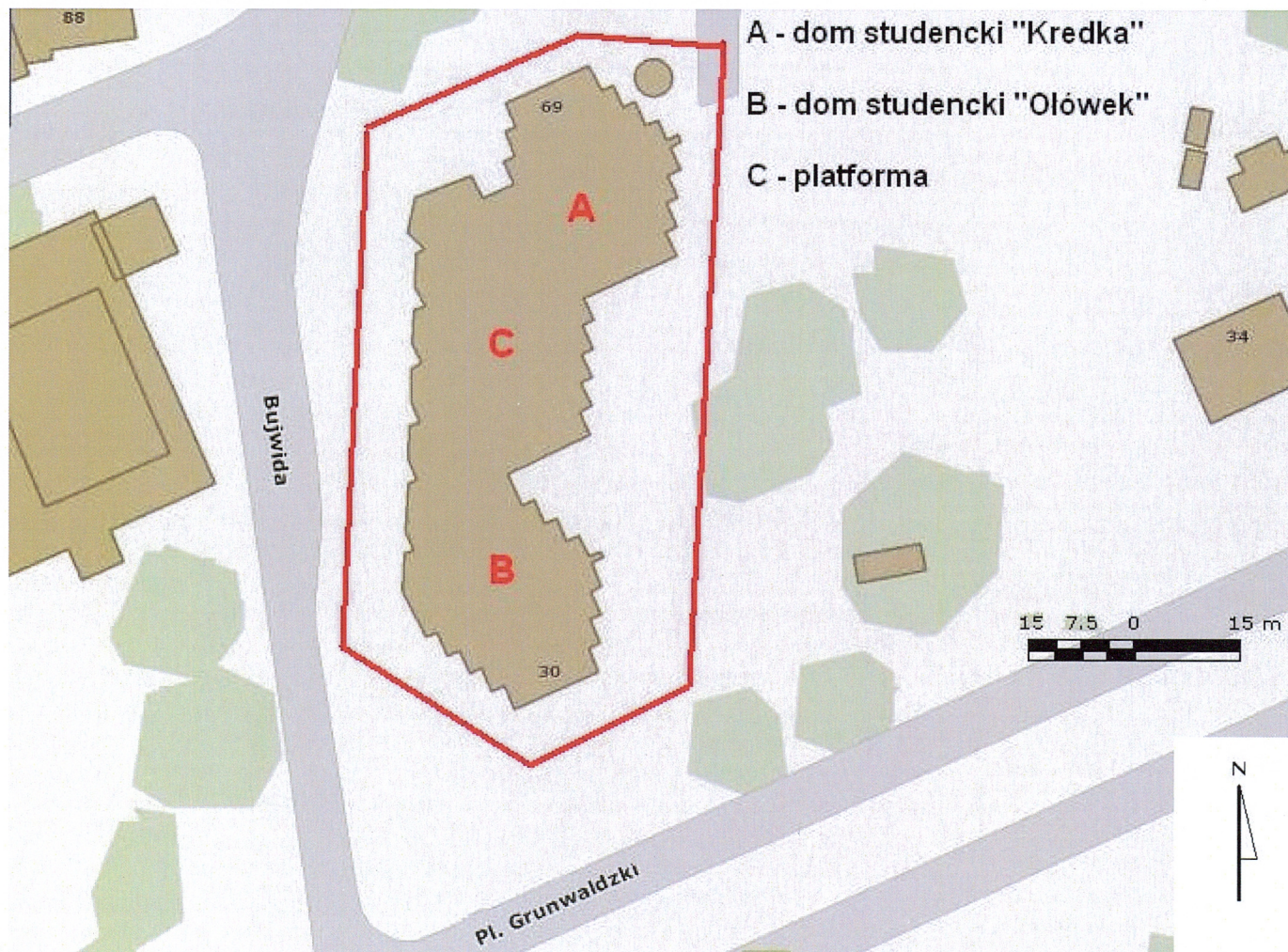
2. Czas powstania

1982-1991

3. Miejscowość

W R O C Ł A W

11. Zdjęcia, rzut, sytuacja, orientacja



4. Adres

50-366 Wrocław
pl. Grunwaldzki 30 / ul. Grunwaldzka 69
nr ewidencyjny działki 2/2 AM 30
nr księgi wieczystej [REDACTED]

5. Przynależność administracyjna

województwo dolnośląskie
powiat Wrocław
gmina Wrocław

6. Poprzednie nazwy miejscowości

-

7. Przynależność administracyjna przed 01.01.1999

województwo wrocławskie
gmina Wrocław

8. Właściciel i jego adres

Uniwersytet Wrocławski
pl. Uniwersytecki 1
50-137 Wrocław

9. Użytkownik i jego adres

j.w.

10. Rejestr zabytków

Zespół domów studenckich „Ołówek” i „Kredka” zaprojektowany został przez Krystynę i Mariana Barskich. Konstrukcję opracował Wiktor Dziębaj. Budynki pojawiły się już na makiecie z 1964 roku, gdzie zasugerowano ich bryłę i elewacje. Jednakże w pierwszej wersji zaproponowano trzy punktowce – w późniejszej fazie projektowej z jednego zrezygnowano. Wstępne projekty powstały już w 1975 roku, gdy K. i M. Barscy pracowali w Zakładzie Studyjno-Projektowym Politechniki Wrocławskiej. W późniejszych wersjach projektów forma zespołu nie była zmieniana, a jedynie uszczegóławiana. Projekty techniczne powstały do 1979 roku, zaś projekty wnętrz do 1982 roku. Cały zespół od 1982 roku wznosiło Przedsiębiorstwo Budowy Obiektów Użyteczności Publicznej „Budopol-Wrocław” – do roku 1989 powstał dom studencki „Ołówek”, a do 1991 – „Kredka”. Pierwotny projekt przewidywał wzniesienie na wschód od domów studenckich basenu, przykryte dwuspadowym dachem o zarysie zbliżonym do elipsy. W 1992 roku architekci otrzymali za nie nagrodę II. stopnia Ministra Budownictwa i Gospodarki Przestrzennej. Obiekty należą do nurtu powojennego modernizmu.

OKREŚLENIE WARTOŚCI

Zespół domów studenckich Uniwersytetu Wrocławskiego „Ołówek” i „Kredka” powstał według projektu Krystyny i Mariana Barskich. Budynki te są jedynymi we Wrocławiu wysokościowcami, w których znajdują się akademiki.

Zespół ściśle wiąże się z zabudową osi Grunwaldzkiej. Powstał on bowiem jako jeden z elementów projektu zagospodarowania rejonu placu Grunwaldzkiego, nad którym od 1964 roku, w wyniku wygranego konkursu, pracowali K. i M. Barscy. Wyznaczyli oni obszary zabudowy dla wrocławskich uczelni – Uniwersytetu, Politechniki i Wyższej Szkoły Rolniczej (dzisiejszego Uniwersytetu Przyrodniczego) oraz studenckiego ośrodka socjalno-kulturalnego (w miejscu dzisiejszego Pasażu Grunwaldzkiego) i domów studenckich i asystenckich. „Ołówek” i „Kredka” oraz powstałe w l. 60. – dom studencki „Parawanowiec” oraz Hotel Asystenta – tworzą część mieszkalną owej dzielnicy naukowej. Według pierwotnej koncepcji, z późniejszymi zmianami, do lat 90. wzdłuż placu zrealizowano osiem budynków bądź zespołów kilku obiektów.

SYTUACJA

Zespół usytuowany w centrum Wrocławia, w kwartale między ulicami Grunwaldzką, O. Bujwida oraz placem Grunwaldzkim. Od wschodu przylega do niego ogrodzony teren autokomisu oraz stacja benzynowa. Budynki spięte betonową platformą na rzucie zbliżonym do trapezu, pod którą od strony zachodniej lokale handlowo-usługowe, od wschodniej – pomieszczenia gospodarcze. Na platformę prowadzą schody – od strony zachodniej (ul. O. Bujwida), oraz dwa od południowej (pl. Grunwaldzki). Budynki fasadą zwrócone są na zachód, wejścia od strony ul. Bujwida, na wysokości platformy. Chodniki wzdłuż zespołu wyłożone płytami betonowymi.

KOMPOZYCJA

Zasada kompozycyjna zespołu opiera się na kontrastowym, uskokowym układzie dwóch punktowców, powtarzających diagonalną linię ul. Bujwida, która wraz z placem Grunwaldzkim tworzy kąt ostry. Balustrada platformy biegnącej wzdłuż ul. Bujwida spina oba budynki. Zróżnicowanie wysokości obu punktowców powoduje efekt kulisowości. W ten sposób usytuowane budynki stanowią zamknięcie osi widokowej z mostu Szczytnickiego, którym wjeżdża się na oś Grunwaldzką od strony wschodniej.

<p>14. Kubatura</p> <p>D.S. „Ołówek” - 33 762 m³ D.S. „Kredka” - 42 605 m³</p>	<p>15. Powierzchnia użytkowa</p> <p>D.S. „Ołówek” - 9 420 m² D.S. „Kredka” - 11 876,3 m²</p>	<p>16. Przeznaczenie pierwotne</p> <p>budynki użyteczności publicznej</p>	<p>17. Użytkowanie obecne</p> <p>budynki użyteczności publicznej</p>
<p>18. Prace budowlane i konserwatorskie, ich przebieg i dokumentacja (po 1945 r.)</p> <p>Budynki na bieżąco remontowane.</p> <p>1997 – ocieplenie ścian bocznych d.s. „Kredka”</p> <p>1997-2000 – wymiana instalacji wodno-kanalizacyjnej, wentylacyjnej i elektrycznej w aneksach kuchennych i łazienkach wraz z remontem tynków i położeniem glazury na podłogach i ścianach w d.s. „Ołówek”</p> <p>2000 – remont modułów w I, II, III i IV ćwiartce w d.s. „Kredka”; docieplenie ścian bocznych z wymianą okładziny stalowej w d.s. „Ołówek”</p> <p>2003 – remont modułów w II ćwiartce w d.s. „Kredka”; remont czternastej kondygnacji d.s. „Ołówek”</p> <p>2004 – wymiana kabin wind w d.s. „Ołówek”; remont platformy z poprawą izolacji i wymianą odtworzeniową nawierzchni</p> <p>2006 – remont modułów w IV ćwiartce w d.s. „Kredka”; instalacja Systemu Alarmu Pożarowego (SAP) i Dźwiękowego Systemu Ostrzegania (DSO) w d.s. „Ołówek”; ogrodzenie terenu przy domach studenckich od wschodu; remont wnętrza kondygnacji platformy</p> <p>2007 – remont modułów w III ćwiartce w d.s. „Kredka”</p> <p>2009 – remont holu w obu domach studenckich; remont siedemnastej i trzeciej (przychodnia) kondygnacji d.s. „Kredka”</p>		<p>19. Stan zachowania (fundamenty, ściany zewnętrzne, ściany wewnętrzne, sklepienia, stropy, konstrukcje dachowe, pokrycie dachu, wyposażenie i instalacje)</p> <p>Ogólny stan zachowania budynków dobry. Ściany zewnętrzne w stanie dobrym – widoczne zabrudzenia cegły oraz ubytki w betonie, a także zacieki w loggiach. Wnętrze również w stanie dobrym, bieżąco remontowane.</p> <p>20. Istniejące zagrożenia, najpilniejsze postulaty konserwatorskie</p> <p>Proponowane jest ujęcie zespołu na wrocławskiej Liście Dóbr Kultury Współczesnej.</p> <p>Dla zachowania jednolitego charakteru zespołu nie należy wprowadzać nowych elementów zaburzających jego klarowność. Należy zadbać o zachowanie charakterystycznych balustrad platformy, a także jej nawierzchni z trójkątnych, dwubarwnych płyt betonowych, które nadają plastycznego wyrazu zespołowi. Podobne płyty należy zachować na chodnikach wzdłuż zespołu przy ul. Bujwida. Korzystne byłoby także ujednolicenie szyldów lokali handlowo-usługowych.</p> <p>Budynki wymagają przede wszystkim remontu elewacji, który doprowadziłaby do wyczyszczenia cegły oraz elementów betonowych, usunięcia graffiti, a przede wszystkim poprawy odwodnienia loggii.</p>	

21. Akta archiwalne (rodzaj akt, numer i miejsce przechowywania)

Uniwersytet Wrocławski, Archiwum Dokumentacji Technicznej, Dział Nadzoru Technicznego, poz. 11, 12.

22. Bibliografia

- Barscy 1952-2002, katalog wystawy, red. Ewa Barska, Wrocław 2002.
- Agnieszka Seidel-Grzebińska, *Domy studenckie Uniwersytetu Wrocławskiego „Kredka” i „Ołówek”, ul. Grunwaldzka 69 / pl. Grunwaldzki 30*, [hasło w:] *Atlas Architektury Wrocławia*, t. 1: *Budowle sakralne. Świeckie budowle publiczne*, red. Jan Harasimowicz, Wrocław 1997, s. 161.
- Krzysztof Ziental, *Wrocław młody i nowoczesny. Twórczość Krystyny i Mariana Barskich w latach 1954-1990*, „Archivolta”, 2 (2009), s. 88-91, tu: 91.

23. Źródła ikonograficzne (rodzaj, miejsce przechowywania)

III, VII – fot. ze zbiorów własnych K. i M. Barskich.

IV – fot. Tadeusz Drankowski wg Tadeusz Drankowski, Olgierd Czerner, *Wrocław z lotu ptaka*, Wrocław–Warszawa–Kraków–Gdańsk–Łódź 1985, il. 91.

V – fot. Tadeusz Drankowski wg T. Drankowski, O. Czerner, *Wrocław z lotu ptaka*, Wrocław–Warszawa–Kraków 1992, il. 105.

VI – fot. Romuald M. Sołdek wg Janusz L. Dobesz, *Wrocław. Czas i architektura*, Wrocław 1997, il. 169.

24. Uwagi różne

Karta wykonana ze środków Gminy Wrocław.

25. Opracowanie karty ewidencyjnej (data i podpis)

Tekst 2.12.2009, K. Ziental
(data i podpis)

plany,
rysunki rzuty na podstawie katalogu monograficznej wystawy Barskich (poz. 22)
(data i podpis)

zdjęcia 2.12.2009 K. Ziental
fotograficzne (data i podpis)

miejsce przechowywania negatywów:

Autorskie prawa majątkowe należą do Gminy Wrocław.

Karta po wypełnieniu podlega ochronie na podstawie przepisów prawa autorskiego.

26. Adnotacje o inspekcjach, informacje o zmianach (daty, imiona i nazwiska wypełniających)

27. Załączniki

Wkładki sztuk - 11

1. Miejscowość 2. Gmina 3. Powiat 4. Województwo	WROCŁAW Wrocław wrocławski dolnośląskie	5. Obiekt (nazwa jak w karcie) oraz adres ZESPÓŁ DOMÓW STUDENCKICH UNIwersYTETU WROCŁAWSKIEGO „OŁÓWEK” I „KREDKA”, PL. GRUNWALDZKI 30, UL. GRUNWALDZKA 69	6. Zawartość wkładki c.d. rubryki nr 12 i 13
---	---	---	---

c.d. rubryki nr 12

Domy studenckie „Ołówek” i „Kredka” stały się ważną dominantą architektoniczną tej części miasta. Wraz z zespołem mieszkalno-usługowym projektu Jadwigi Grabowskiej-Hawrylak z lat 70. stanowią ramy dla osi Grunwaldzkiej i tworzą wielkomiejski charakter tego rejonu.

Wieżowce wyróżniają się na tle pobliskiej zabudowy dzięki charakterystycznej bryle, która powstała z zastosowania rzutu na planie sześciokąta i ścięciu dachu. Nadana im nazwa – ołówek i kredka – pochodzi właśnie ze skojarzenia formy budynków z tymi przyborami do pisania. Ponadto zróżnicowane zostały elewacje – boczne przeszklone po środku, wyraźnie wertykalne kontrastują z rzeźbiarsko rozwiązaną fasadą (loggie) i elewacją tylną, w których dominują podziały horyzontalne.

We wnętrzu wprowadzono system modułowy. Pokoje w większości 2- lub 3-osobowe połączone zostały po dwa w moduły ze wspólną łazienką i kuchnią. Standardowe układy urozmaicono pokojami z antresolą na górnych piętrach. Dużą powierzchnię zajmują części wspólne – przestronny hol główny oraz mniejsze na poszczególnych kondygnacjach, a także piętro służące nauce i odpoczynkowi, z wydzielonym klubem i bufetem, pokojami do nauki, salą telewizyjną oraz siłownią.

Zespół domów studenckich odznaczających się charakterystyczną bryłą, rzeźbiarsko opracowanymi elewacjami i funkcjonalnym wnętrzem stanowi jedną z najlepszych realizacji przełomu lat 80. i 90. we Wrocławiu.

c. d. rubryki nr 13**BUDYNKI****1. Dom studencki „Ołówek”, pl. Grunwaldzki 30**Kubatura: 33.762 m³Powierzchnia użytkowa: 9.420 m²**MATERIAŁ, KONSTRUKCJA, TECHNIKA****Fundamenty**

Budynek posadowiony na betonowej płycie fundamentowej wspartej na palach Franki.

Ściany

Budynek szkieletowy, z monolitycznymi ścianami nośnymi poprzecznymi i podłużnymi o grubościach 20 i 15 cm, w przyziemiu 30 i 50 cm, budowany w systemie SBM w deskowaniach tunelowych i uniwersalnych. Ściany wewnętrzne z cegły dziurawki (12x6,5 cm), częściowo gipsowe. Ściany zewnętrzne w loggiach, parterze i przyziemiu w okładzinie z cegły silikatowej (12 cm) jako omurowanie ocieplenia ścian zewnętrznych z wełny mineralnej utwardzonej (3 cm). Balustrady loggii prefabrykowane, z betonu, w fakturze naturalnej betonu. Ściany podparapetowe gazobetonowe, malowane farbą. Ściany elewacji bocznych licowane płytami stalowymi, fałdowanymi, emaliowanymi, kryjącymi ocieplenie z wełny mineralnej, utwardzonej (4-6 cm).

Stropy

Stropy monolityczne, betonowe. Stropodach w konstrukcji stalowej, belkowej, kryty płytami stalowymi, fałdowanymi, emaliowanymi, nad maszynownią windy z betonowych płyt.

Podłogi, posadzki

Podłogi w przyziemiu – gładź cementowa. Podłogi pozostałych kondygnacji głównie z płytek PCW lub terakoty. Podłogi klatek schodowych z lastriko. W holu – mozaika marmurowa. Pomieszczenia sanitarne – płytki terakotowe. Pomieszczenia administracyjne – sosnowe klepki układane w jodełkę.

Schody i balkony

Schody klatki schodowej prefabrykowane z betonu, stopnie lastrykowe, balustrada w konstrukcji stalowej z poręczą pokrytą taśmą PCW. Balkony w elewacji bocznej betonowe, prefabrykowane z balustradą prefabrykowaną w fakturze naturalnego betonu, z metalowymi płaskownikami poniżej.

Otwory okienne

Otwory okienne prostokątne. W większości okna PCV. Okna na pierwszej i trzynastej kondygnacji – aluminiowe. Okna klatek schodowych – stalowe, bądź aluminiowe.

Otwory drzwiowe

Drzwi wejściowe aluminiowe, laminowane. Drzwi do pomieszczeń typowe, jednoskrzydłowe, bez szyb, drewniane gładkie. Drzwi do klatek schodowych stalowe, odeskowane.

RZUT

Rzut symetryczny, na planie wydłużonego sześciokąta o wymiarach 29,20 x 23,40 m. Budynek rozdzielony po środku na osi podłużnej pionem komunikacyjnym. Po środku prostokątny hol, przy którym od strony wschodniej i zachodniej cztery szyby windowe (po dwa z każdej strony), od pozostałych dwóch – dwie klatki schodowe umieszczone przy bocznych elewacjach. Wejście główne od strony ul. O. Bujwida, na wysokości platformy.

BRYŁA

Bryła symetryczna, zwarta, 20-kondygnacyjna, z wysokim parterem, w całości podpiwniczona, przykryta dachem dwuspadowym ze ściętą na płasko kalenicą. Pierwsza kondygnacja znajduje się pod płytą platformy. Druga oraz czternasta kondygnacja wyodrębnione poprzez całkowite przeszklenie i pozbawienie podziałów horyzontalnych.

ELEWACJE

Fasada: symetryczna, 8-osiowa, o zrównoważonych podziałach wertykalnych i horyzontalnych. Pierwsze wyznaczają murki rozdzielające loggie, drugie – balustrady loggii w formie równoległych pasów rozdzielonych wąską szczeliną, wypełnioną prętami. Okna 3-dzielne, oprócz 4-półowych, asymetrycznych okien parteru. Okna czternastej kondygnacji zrównane z licem fasady. Wejście główne w piątej osi.

Elewacja boczna: symetryczna, z jedną osią wyznaczoną po środku przez całkowicie przeszkłony 9-półowymi oknami pion klatki schodowej, cofnięty z

lica muru. Pomiędzy piętrami, w miejscu spocznika schodów znajdują się balkony z balustradami w formie pojedynczych pasów, stanowiących jedyny akcent horyzontalny elewacji. Kondygnacja druga z podcieniem, wspartym na czterech kolumnach, z jedną osią pośrodku wyznaczoną poprzez całkowite szklenie pionu klatki schodowej.

Elewacja tylna: analogiczna do fasady, różni się jedynie opracowaniem trzynastej kondygnacji – okna identyczne jak na pozostałych kondygnacjach, balustrada zaś jest ażurowa, metalowa.

WNĘTRZE, WYSTRÓJ, WYPOSAŻENIE

W piwnicy pomieszczenia magazynowe. W przyziemiu pomieszczenia gospodarcze, magazynowe oraz pralnia. Na drugiej kondygnacji na osi wejścia portiernia i obszerny hol (220 m²) zajmujący całą zachodnią część, przedzielony ściankami działowymi z szerokimi przejściami. Po drugiej stronie pionu komunikacyjnego – część administracyjna rozdzielona po środku holem, z dwoma dużymi pomieszczeniami amfiladowymi (15,4 m² i 17,7 m²) oraz toaletą (8 m²). Układ pozostałych kondygnacji powtarzalny. Pokoje zgrupowane w modułu – po cztery z dwóch stron pionu komunikacyjnego. Moduł składa się z dwóch pokoi (14 m²) dostępnych z przedsionka z aneksem kuchennym (8 m²) oraz łazienki (4,4 m²). Pokoje są 2- lub 3-osobowe. Na ostatnich trzech kondygnacjach pokoje dwupoziomowe z antresolą. Przy kłakach schodowych znajdują się zsypy. Odmienna kondygnacja czternasta, spełniająca funkcje rekreacyjne. Po stronie zachodniej znajdują się dwa pokoje do nauki, pokój telewizyjny oraz siłownia. Po drugiej zaś klub z bufetem.

INSTALACJE

Centralne ogrzewanie, wodno-kanalizacyjna, elektryczna, p-poż, wentylacji mechanicznej, klimatyzacja.

1. Miejscowość 2. Gmina 3. Powiat 4. Województwo	WROCŁAW Wrocław wrocławski dolnośląskie	5. Obiekt (nazwa jak w karcie) oraz adres ZESPÓŁ DOMÓW STUDENCKICH UNIwersYTETU WROCŁAWSKIEGO „OŁÓWEK” I „KREDKA”, PL. GRUNWALDZKI 30, UL. GRUNWALDZKA 69	6. Zawartość wkładki c.d. rubryki nr 13
---	---	---	--

c.d. rubryki nr 13

2. Dom studencki „Kredka”, ul. Grunwaldzka 69Kubatura: 42.605 m³Powierzchnia użytkowa: 11.876,3 m²**MATERIAŁ, KONSTRUKCJA, TECHNIKA****Fundamenty**

Budynek posadowiony na betonowej płycie fundamentowej wspartej na palach Franki.

Ściany

Budynek szkieletowy, z monolitycznymi ścianami nośnymi poprzecznymi i podłużnymi o grubościach 20 i 15 cm, w przyziemiu 30 i 50 cm, budowany w systemie SBM w deskowaniach tunelowych i uniwersalnych. Ściany wewnętrzne z cegły dziurawki (12x6,5 cm), częściowo z płyt gipsowych. Ściany zewnętrzne w loggiach, parterze i przyziemiu w okładzinie z cegły silikatowej (12 cm) jako omurowanie ocieplenia ścian zewnętrznych z wełny mineralnej, utwardzone (3 cm). Balustrady loggii prefabrykowane, z betonu, w fakturze naturalnego betonu. Ściany podparapetowe gazobetonowe, malowane farbą, oprócz trzeciej kondygnacji – płyty stalowe, emaliowane. Ściany elewacji bocznych licowane płytami stalowymi, fałdowanymi, emaliowanymi, kryjącymi ocieplenie z wełny mineralnej, utwardzonej (4-6 cm).

Stropy

Stropy monolityczne, żelbetowe. Stropodach w konstrukcji stalowej, belkowej, kryty płytami stalowymi, fałdowanymi, emaliowanymi, nad maszynownią windy z betonowych płyt.

Podłogi, posadzki

Podłogi w przyziemiu – gładź cementowa. Podłogi pozostałych kondygnacji głównie z płytek PCW lub terakoty. Podłogi klatek schodowych z lastriko. W holu – mozaika marmurowa. Pomieszczenia sanitarne – płytki terakotowe. Pomieszczenia administracyjne – sosnowe klepki układane w jodełkę.

Schody i balkony

Schody klatki schodowej prefabrykowane betonowe, zbrojone, stopnie lastrikowe, balustrada w konstrukcji stalowej, z poręczą pokrytą taśmą PCW. Balkony w elewacji bocznej betonowe, prefabrykowane z balustradą prefabrykowaną w fakturze naturalnego betonu, z metalowymi płaskownikami poniżej.

Otworki okienne

Otworki okienne prostokątne. W większości okna PCV. Okna na pierwszej i siedemnastej kondygnacji – aluminiowe. Okna klatek schodowych – stalowe.

Otworki drzwiowe

Drzwi wejściowe aluminiowe, laminowane. Drzwi do pomieszczeń typowe, jednoskrzydłowe, bez szyb, drewniane gładkie. Drzwi do klatek schodowych stalowe, odeskowane.

RZUT

Rzut symetryczny, na planie wydłużonego sześciokąta o wymiarach 29,20 x 23,40 m. Budynek rozdzielony po środku na osi podłużnej pionem komunikacyjnym. Po środku prostokątny hol, przy którym od strony wschodniej i zachodniej cztery szyby windowe (po dwa z każdej strony), od pozostałych dwóch – dwie klatki schodowe umieszczone przy bocznych elewacjach. Wejście główne od strony ul. O. Bujwida, na wysokości platformy. Drugie wejście do budynku znajduje się od strony ul. Grunwaldzkiej na wysokości trzeciej kondygnacji, dostępne poprzez schody oraz rampę poprowadzonych wzdłuż budynku z platformy.

BRYŁA

Bryła symetryczna, zwarta, 25-kondygnacyjna, z wysokim parterem, w całości podpiwniczona, przykryta dachem dwuspadowym ze ściętą na płasko kalenicą. Pierwsza kondygnacja poniżej platformy. Kondygnacje druga, trzecia i siedemnasta wyodrębnione poprzez całkowite przeszklenie i pozbawienie podziałów horyzontalnych. Z poziomu platformy, wzdłuż elewacji bocznej, północnej i połowy elewacji tylnej do wysokości trzeciego piętra poprowadzona rampa oraz wzdłuż drugiej połowy elewacji tylnej schody jednobiegowe z dwoma spocznikami.

ELEWACJE

Fasada: symetryczna, 8-osiowa, o zrównoważonych podziałach wertykalnych i horyzontalnych. Pierwsze wyznaczają murki rozdzielające loggie, drugie – balustrady loggii w formie równoległych pasów rozdzielonych wąską szczeliną, wypełnioną prętami. Okna 3-dzielne, oprócz 4-polowych, asymetrycznych okien drugiej i trzeciej kondygnacji. Sześciopolowe okna siedemnastej kondygnacji zrównane z licem fasady. Kondygnacja druga i trzecia rozdzielone 3-dzielnym pasem. Wejście główne w piątej osi.

Elewacja boczna: symetryczna, z jedną osią wyznaczoną po środku przez całkowicie przeszklony 9-polowymi oknami pion klatki schodowej, cofnięty z lica muru. Pomiędzy piętrami, w miejscu spocznika schodów znajdują się balkony z balustradą w formie pojedynczego pasa. Kondygnacja druga z podcieniem, wspartym na czterech kolumnach. Kondygnacja trzecia w całości przeszklona oknami 4-skrzydłowymi, z podokiennikami, dzielonymi analogicznie.

Elewacja tylna: analogiczna do fasady, różni się jedynie opracowaniem siedemnastej kondygnacji – okna identyczne jak na pozostałych kondygnacjach, balustrada zaś jest ażurowa.

WNĘTRZE, WYSTRÓJ, WYPOSAŻENIE

W piwnicy pomieszczenia magazynowe. W przyziemiu pomieszczenia gospodarcze oraz pralnia. Na drugiej kondygnacji na wprost wejścia portiernia i obszerny hol (220 m²) zajmujący całą zachodnią część, przedzielony ściankami działowymi z szerokimi prześwitami. Po drugiej stronie pionu komunikacyjnego część administracyjna rozdzielona po środku holem, z dwoma dużymi pomieszczeniami amfiladowymi (15,4 m² i 17,7 m²) oraz toaletą (8 m²). Układ pozostałych kondygnacji powtarzalny. Pokoje zgrupowane w moduły – po cztery z dwóch stron pionu komunikacyjnego. Moduł składa się z dwóch pokoi (14 m²) dostępnych z przedsionka z aneksem kuchennym (8 m²) oraz łazienki (4,4 m²). Pokoje są 2- lub 3-osobowe. Na ostatnich trzech kondygnacjach pokoje 2-poziomowe z antresolą. Przy kłakach schodowych znajdują się małe pomieszczenia gospodarcze oraz zsyp. Na kondygnacji trzeciej przychodnia, dostępna osobnym wejściem, układ wnętrza nieznacznie przekształcono – w części wschodniej wydzielając na osi hol z rejestracją.

Odmierna także kondygnacja siedemnasta, spełniająca funkcje rekreacyjne. Po stronie zachodniej znajdują się dwa pokoje do nauki, sala telewizyjna oraz siłownia, po drugiej zaś klub z bufetem.

INSTALACJE

Centralne ogrzewanie, wodno-kanalizacyjna, elektryczna, p-poż, wentylacji mechanicznej, klimatyzacja.

1. Miejscowość 2. Gmina 3. Powiat 4. Województwo	WROCŁAW Wrocław wrocławski dolnośląskie	5. Obiekt (nazwa jak w karcie) oraz adres ZESPÓŁ DOMÓW STUDENCKICH UNIwersytetu Wrocławskiego „OŁÓWEK” I „KREDKA”, PL. GRUNWALDZKI 30, UL. GRUNWALDZKA 69	6. Zawartość wkładki c.d. rubryki nr 13 i 20 spis planów i ilustracji
---	---	---	---

c.d. rubryki nr 13

3. Platforma**MATERIAŁ, KONSTRUKCJA, TECHNIKA****Fundamenty**

Posadowiona na betonowych fundamentach wylewanych.

Ściany

Wsparta na betonowych kolumnach. Ściany wewnętrzne z cegły dziurawki (12x6,5 cm), częściowo z płyt gipsowych. Ściany zewnętrzne z cegły silikatowej (12 cm). Balustrada platformy żelbetowa, z pofalowaną fakturą od zewnątrz, zwieńczona metalową rurką, oprócz fragmentu od strony południowej, gdzie balustrada metalowa, ażurowa.

Stropy

Nad pomieszczeniami umieszczonymi pod platformą stropodach żelbetowy, monolityczny, izolowany, przykryty betonowymi trójkątnymi płytami chodnikowymi w układzie szachownicowym.

Podłogi, posadzki

Podłogi w pomieszczeniach gospodarczych z gładzi cementowej, w pomieszczeniach handlowych z terakoty.

Schody i balkony

Schody prefabrykowane z betonu, stopnie lastrikowe, balustrada identyczna jak na platformie.

Otworki okienne

Otworki okienne prostokątne. Okna aluminiowe.

Otworki drzwiowe

Drzwi wejściowe aluminiowe. Drzwi do pomieszczeń typowe, bez szyb, drewniane gładkie.

RZUT

Rzut na planie trapezu. Od strony ul. Bujwida znajduje się sześć lokali handlowo-usługowych z zapleczeniami. W tylnej części pomieszczenia gospodarcze, stacja trafo, hydrofornia i węzeł ciepły.

BRYŁA

Bryła jednokondygnacyjna umieszczona pomiędzy budynkami domów studenckich, częściowo je otaczająca, przykryta dachem płaskim. Kondygnacja od strony ul. Bujwida przeszklona.

ELEWACJE

Elewacja zachodnia: w całości przeszklona, 6-osiowa, z wyodrębnionym cokołem. Osie wyznaczone przez ryzality witryn sklepowych, rozdzielonych wejściami do poszczególnych lokali. Okna 6-dzielne.

Elewacja wschodnia: uskokowa, 6-osiowa, z podcieniem w dwóch pierwszych osiach.

INSTALACJE

Centralne ogrzewanie, wodno-kanalizacyjna, elektryczna.

c. d. rubryki nr 20

We wnętrzu należy zadbać o zachowanie oryginalnych elementów takich jak: portiernia, balustrady schodów, schody i balustrady antresol. Przy wymianie drzwi klatek schodowych i holi pięter należy zachować ogólny podział otworów drzwiowych (dwoje drzwi z pasem luksferów po środku). Możliwa jest wymiana drzwi z pełnych na przeszklone, w celu doświetlenia wnętrza holi. Niewskazane jest usuwanie luksferów.

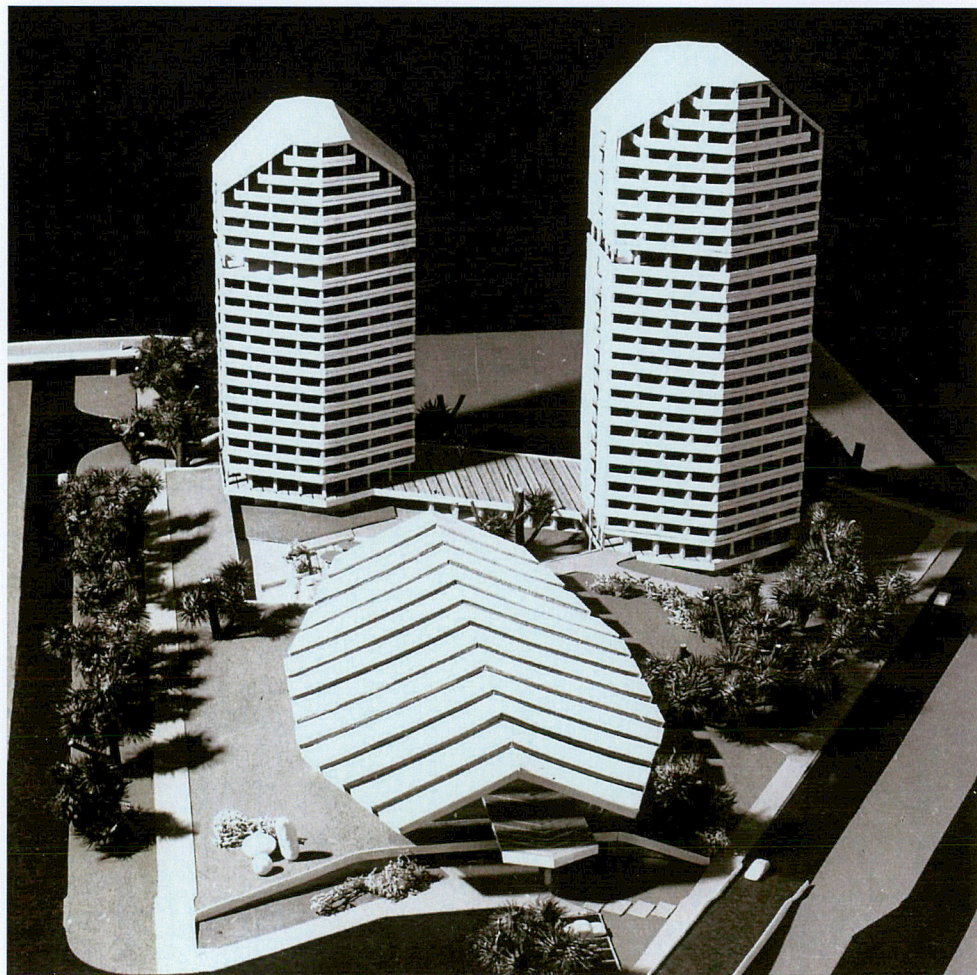
SPIS PLANÓW I ILUSTRACJI

- I. Plan sytuacyjny, skala 1:1000.
- II. Plan orientacyjny, skala 1:10000.
- III. Makieta domów studenckich, 1985, na pierwszym planie projektowany basen.
- IV. Tadeusz Drankowski, domy studenckie w czasie budowy, widok z lotu ptaka, 1983.
- V. Tadeusz Drankowski, domy studenckie w czasie budowy, widok z lotu ptaka, 1989.
- VI. Romuald M. Sołdek, domy studenckie, widok od południa.
- VII. Marian Barski, fragment domów studenckich, widok od południa.
- VIII. a, b, c – archiwalne projekty budynków (a – elewacje boczne, b – rzut drugiej kondygnacji, c – rzut kondygnacji powtarzalnej).

1. Zespół domów studenckich, widok ogólny od strony południowej.
2. Zespół domów studenckich, widok ogólny od strony wschodniej.
3. D.S. „Ołówek”, fasada.
4. D.S. „Ołówek”, wejście główne.
5. D.S. „Ołówek”, elewacja tylna.
6. D.S. „Ołówek”, elewacja boczna od strony ul. Bujwida.
7. D.S. „Ołówek”, elewacja boczna od strony pl. Grunwaldzkiego, na pierwszym planie schody platformy z charakterystyczną balustradą, widoczne graffiti.
8. D.S. „Ołówek”, fragment elewacji bocznej, okna klatki schodowej.
9. D.S. „Kredka”, fasada.
10. D.S. „Kredka”, elewacja tylna, na pierwszym planie autokomis.
11. D.S. „Kredka”, wejście główne, widok z poziomu platformy.
12. D.S. „Kredka”, okna drugiej kondygnacji.
13. D.S. „Kredka”, fragment elewacji tylnej, widoczne schody i rampa prowadzące do drugiego wejścia, graffiti na ścianach przyziemia.
14. D.S. „Kredka”, czerpnia powietrza, widoczne graffiti i zacieki.
15. D.S. „Kredka”, fragment fasady, widoczna kondygnacja siedemnasta.
16. D.S. „Kredka”, fragment fasady. Charakterystyczne balustrady loggii oraz okładzina z cegły silikatowej.
17. D.S. „Ołówek”, betonowe elementy balustrady loggii.
18. Zespół domów studenckich, platforma od strony ul. Bujwida.
19. Zespół domów studenckich, chodnik przed częścią handlowo-usługową zespołu o geometrycznym układzie.
20. Zespół domów studenckich, elewacja tylna przyziemia platformy, widoczne graffiti na elewacjach.

21. Zespół domów studenckich, fragment platformy przy skrzyżowaniu ul. Bujwida z pl. Grunwaldzkim.
22. Zespół domów studenckich, platforma, charakterystyczny chodnik.
23. Zespół domów studenckich, faktura balustrady platformy.
24. Zespół domów studenckich, platforma, zwieńczenie kanałów wentylacyjnych.
25. D.S. „Ołówek”, graffiti na elewacji północno-wschodniej.
26. D.S. „Ołówek”, oryginalna portiernia w holu głównym.
27. D.S. „Ołówek”, hol windy, oryginalne drzwi prowadząca na klatkę schodową.
28. D.S. „Kredka”, wewnątrz klatki schodowej, oryginalna balustrada oraz drzwi.
29. D.S. „Ołówek”, wewnątrz klubu na czternastej kondygnacji.
30. D.S. „Ołówek”, oryginalne schody na antresolę.

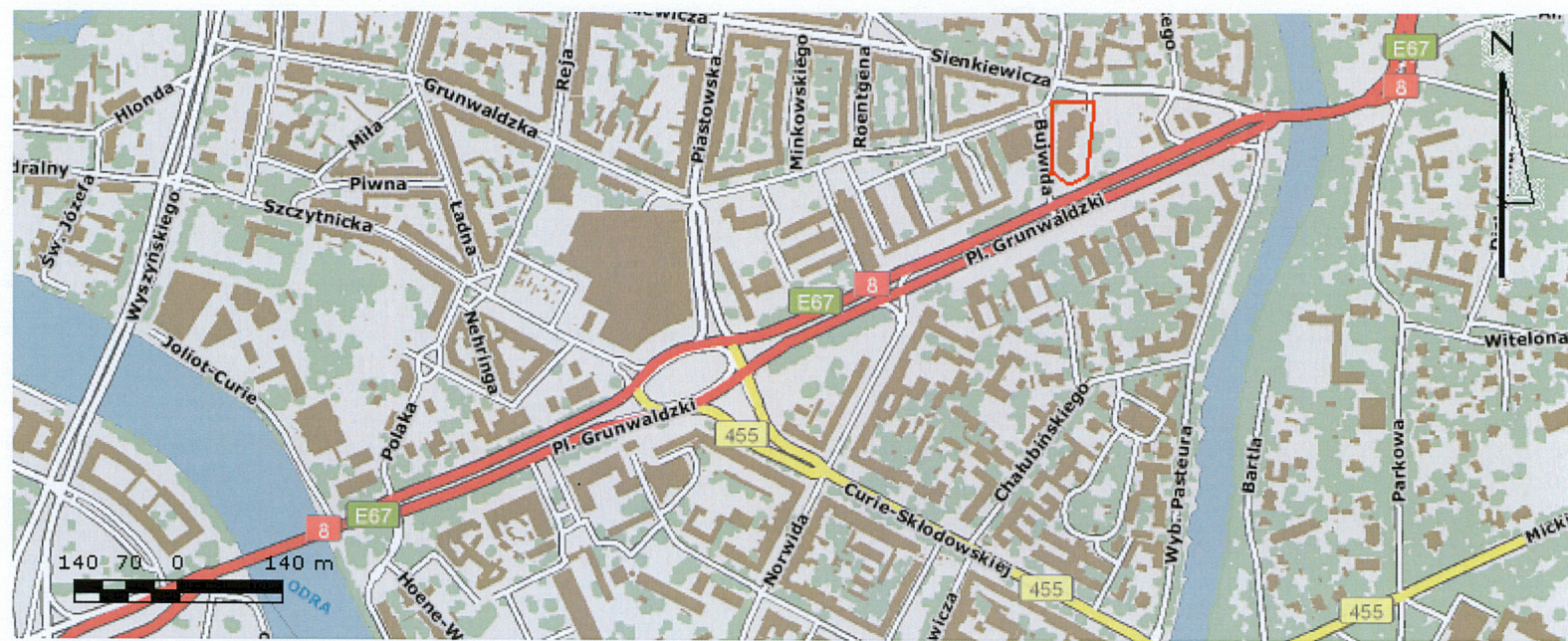
1. Miejscowość	WROCŁAW	5. Obiekt (nazwa jak w karcie) oraz adres	6. Zawartość wkładki
2. Gmina	Wrocław	ZESPÓŁ DOMÓW STUDENCKICH	Plany, fotografie archiwalne
3. Powiat	Wrocław	UNIwersYTETU WROCŁAWSKIEGO	
4. Województwo	dolnośląskie	„OŁÓWEK” I „KREDKA”,	
		PL. GRUNWALDZKI 30, UL. GRUNWALDZKA 69	



III.

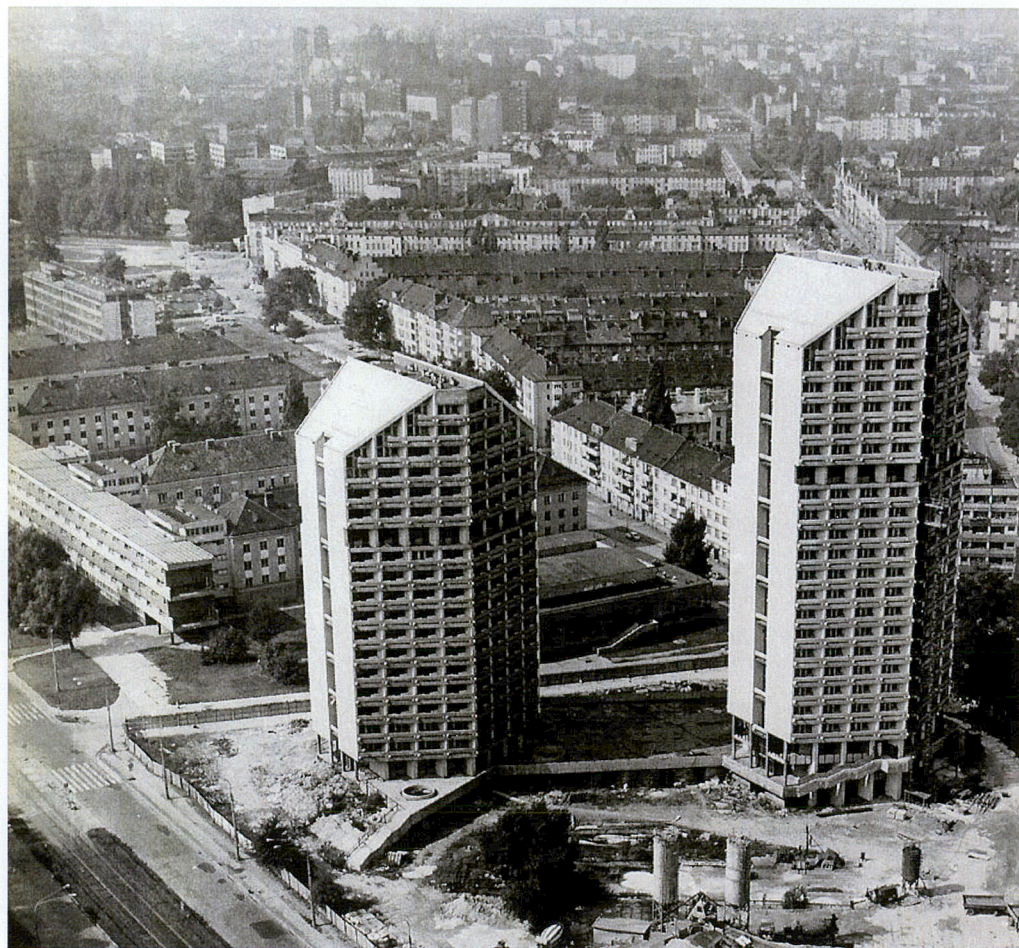


IV.



II.

1. Miejscowość	WROCŁAW	5. Obiekt (nazwa jak w karcie) oraz adres	6. Zawartość wkładki
2. Gmina	Wrocław	ZESPÓŁ DOMÓW STUDENCKICH	Fotografie archiwalne
3. Powiat	Wrocław	UNIwersytetu WROCŁAWSKIEGO	
4. Województwo	dolnośląskie	„OŁÓWEK” I „KREDKA”,	
		PL. GRUNWALDZKI 30, UL. GRUNWALDZKA 69	



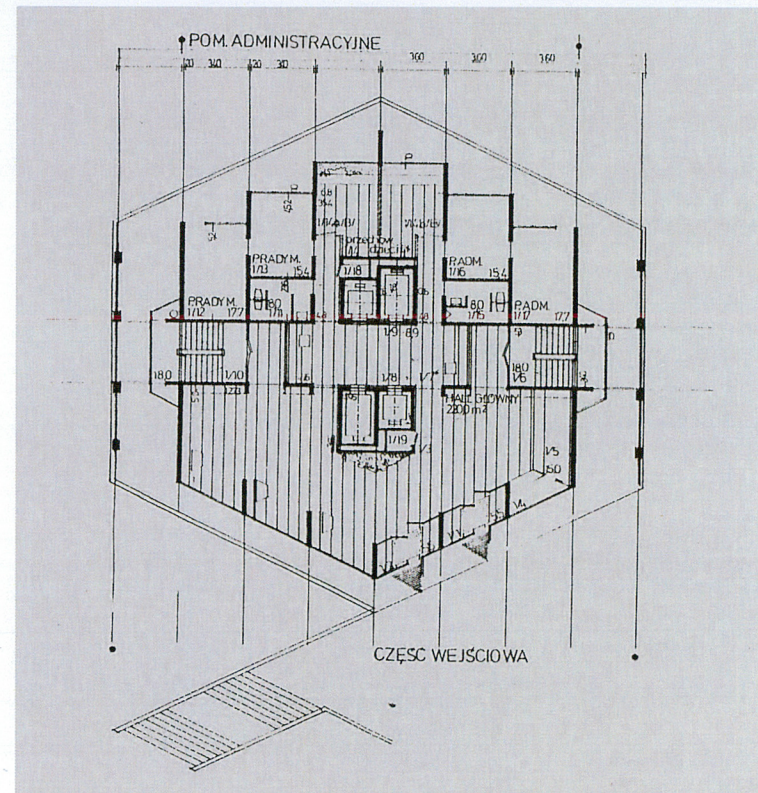
V.



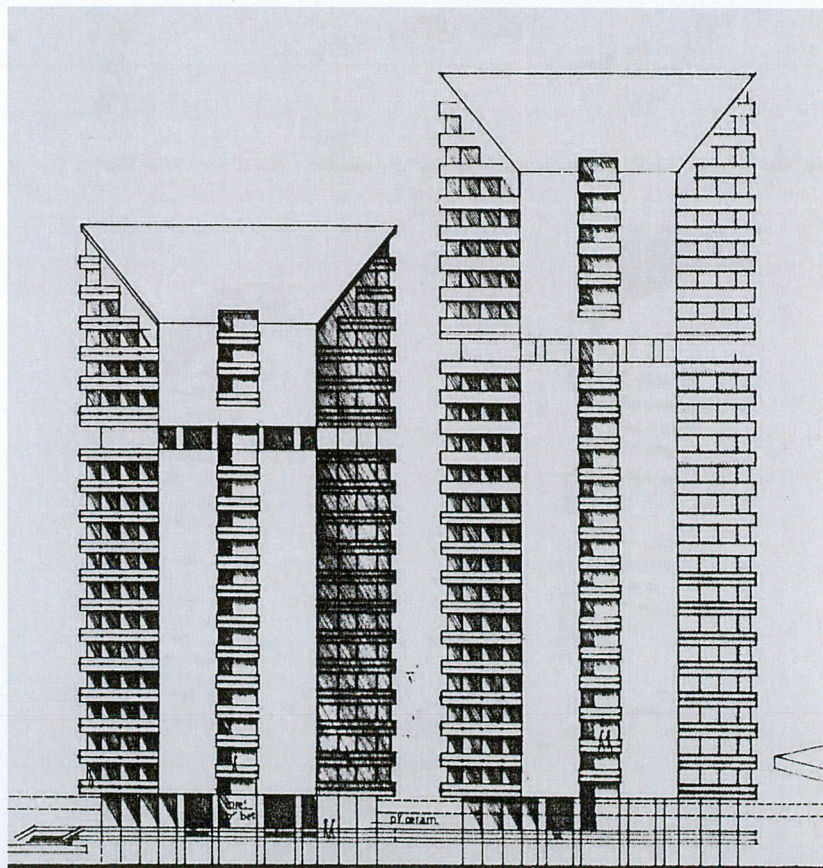
VI.



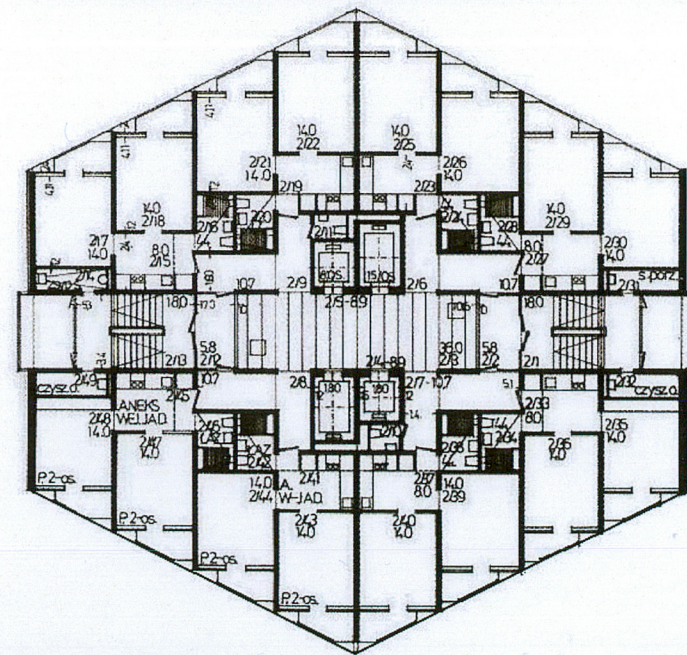
VII.



VIIIb.



VIIIa.



VIIIc.

1. Miejscowość	WROCŁAW	5. Obiekt (nazwa jak w karcie) oraz adres	6. Zawartość wkładki
2. Gmina	Wrocław	ZESPÓŁ DOMÓW STUDENCKICH	Fotografie
3. Powiat	Wrocław	UNIwersytetu WROCŁAWSKIEGO	
4. Województwo	dolnośląskie	„OŁÓWEK” I „KREDKA”,	
		PL. GRUNWALDZKI 30, UL. GRUNWALDZKA 69	



1.



2.



3.



4.

1. Miejscowość	WROCŁAW	5. Obiekt (nazwa jak w karcie) oraz adres	6. Zawartość wkładki
2. Gmina	Wrocław	ZESPÓŁ DOMÓW STUDENCKICH	Fotografie
3. Powiat	Wrocław	UNIwersytetu Wrocławskiego	
4. Województwo	dolnośląskie	„OŁÓWEK” I „KREDKA”,	
		PL. GRUNWALDZKI 30, UL. GRUNWALDZKA 69	



5.



6.



7.



8.



9.



10.

1. Miejscowość	WROCŁAW	5. Obiekt (nazwa jak w karcie) oraz adres	6. Zawartość wkładki
2. Gmina	Wrocław	ZESPÓŁ DOMÓW STUDENCKICH	Fotografie
3. Powiat	Wrocław	UNIwersytetu WROCŁAWSKIEGO	
4. Województwo	dolnośląskie	„OŁÓWEK” I „KREDKA”,	
		PL. GRUNWALDZKI 30, UL. GRUNWALDZKA 69	



M.



12.



13.



14.



15.



16.

1. Miejscowość	WROCLAW	5. Obiekt (nazwa jak w karcie) oraz adres	6. Zawartość wkładki
2. Gmina	Wrocław	ZESPÓŁ DOMÓW STUDENCKICH	Fotografie
3. Powiat	Wrocław	UNIwersytetu WROCLAWSKIEGO	
4. Województwo	dolnośląskie	„OŁÓWEK” I „KREDKA”,	
		PL. GRUNWALDZKI 30, UL. GRUNWALDZKA 69	



17.



18.



19.



20.



21.



22.

1. Miejscowość	WROCŁAW	5. Obiekt (nazwa jak w karcie) oraz adres	6. Zawartość wkładki
2. Gmina	Wrocław	ZESPÓŁ DOMÓW STUDENCKICH	Fotografie
3. Powiat	Wrocław	UNIwersytetu WROCŁAWSKIEGO	
4. Województwo	dolnośląskie	„OŁÓWEK” I „KREDKA”, PL. GRUNWALDZKI 30, UL. GRUNWALDZKA 69	



23.



24.



25.



26.



24.

1. Miejscowość	WROCŁAW	5. Obiekt (nazwa jak w karcie) oraz adres	6. Zawartość wkładki
2. Gmina	Wrocław	ZESPÓŁ DOMÓW STUDENCKICH	Fotografie
3. Powiat	Wrocław	UNIwersytetu WROCŁAWSKIEGO	
4. Województwo	dolnośląskie	„OŁÓWEK” I „KREDKA”,	
		PL. GRUNWALDZKI 30, UL. GRUNWALDZKA 69	



28.



29.



30.