

**OŚRODEK DOKUMENTACJI
ZABYTEKÓW W WARSZAWIE**
KARTA EWIDENCYJNA ZABYTEKÓW
ARCHITEKTURY I BUDOWNICTWA

| | | | | | | | | | | | | | | | | | | | | | | | | | |
|---|---|---|---|---|---|---|---|---|---|---|---|---|---|---|---|---|---|---|---|---|---|---|---|---|---|
| A | B | C | D | E | F | G | H | I | J | K | L | Ł | M | N | O | P | R | S | T | U | V | W | X | Y | Z |
|---|---|---|---|---|---|---|---|---|---|---|---|---|---|---|---|---|---|---|---|---|---|---|---|---|---|

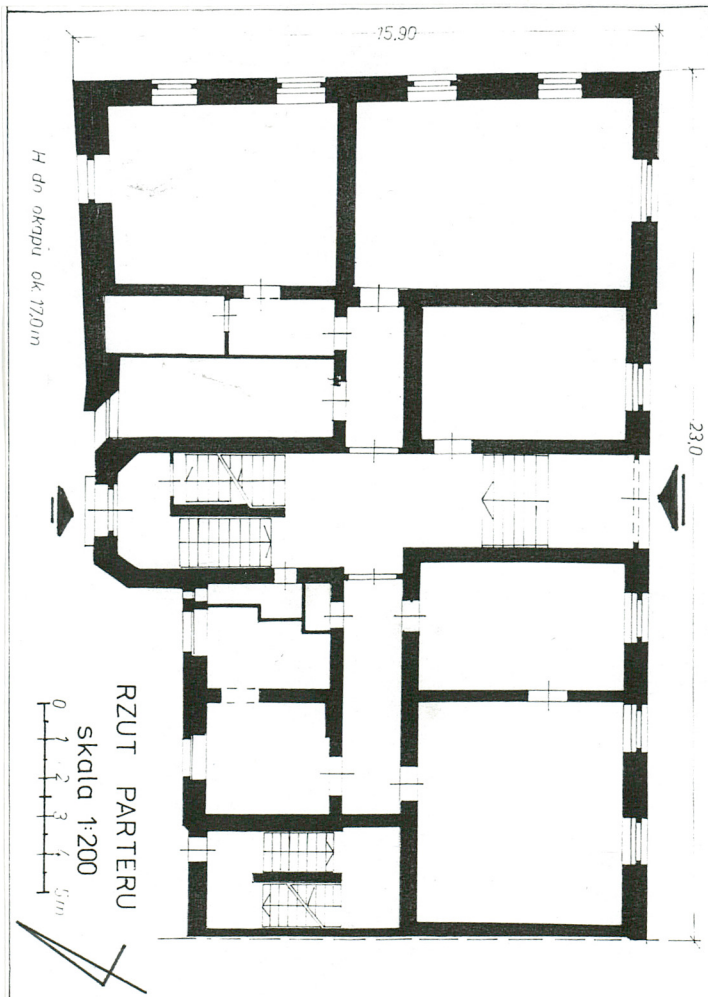
Nr *11054*
DOLNOŚLĄSKIE

| | | |
|-------------------------------|---------------------------|--|
| 1. Obiekt KAMIENICA | 2. Czas powstania 1868 | 3. Miejscowość W R O C Ł A W |
|-------------------------------|---------------------------|--|

11. Zdjęcia, rzut, przekrój, sytuacja, orientacja



1.



4. Adres
50-111 Wrocław
ul. Św. Elżbiety 1/2
nr hipoteczny **Ark. 26, dz. Nr 65**

5. Przynależność administracyjna
województwo **wrocławskie**
gmina **m. Wrocław**
pow. miejski

6. Poprzednie nazwy miejscowości
BRESLAU

7. Przynależność administracyjna przed 1 VI 1975
województwo **wrocławskie**
powiat **m. Wrocław**

8. Właściciel i jego adres
Wojskowa Agencja Mieszkaniowa
Oddział Terenowy we Wrocławiu
Wrocław ul. Łączności 18

9. Użytkownik i jego adres
Wojskowa Agencja Mieszkaniowa
Oddział Terenowy we Wrocławiu
Wrocław ul. Łączności 18

10. Rejestr zabytków
Nr data

Historia

Budynek należący do Wojskowej Agencji Mieszkaniowej we Wrocławiu mieszczący się przy ul. Św. Elżbiety 1/2 jest obiektem stosunkowo młodym, choć zabudowa na tej działce istniała już od średniowiecza. Powstała ona na granicy dawnego cmentarza przy kościele pw. Św. Elżbiety. Dopiero w 1773 r. zaniechano tu pochówku na mocy rozporządzenia sanitarnego króla Fryderyka II. W średniowieczu istniała tu zapewne zabudowa drewniana związana z rozwojem ulicy Odrzańskiej. Na planie Weihnera z 1562 r. na omawianej działce widnieją dwa 3-kondygnacyjne oddzielne budynki, przy czym budynek pod obecnym numerem 1 posiadał wejście od ul. Odrzańskiej 32. Domy pod numerami Św. Elżbiety 2 i Odrzańska 32 należał przez długi czas do parafii pw. Św. Elżbiety i w 1846 jego mieszkańcem był diakon Herstein.

W 1866 r. książka adresowa m. Wrocławia informuje, iż budynki zostały rozebrane. W 1868 r. był już wybudowany obiekt współczesny pod wspólnym numerem Św. Elżbiety 1/2 jako dom parafialny, w którym zamieszkiwali ludzie związani z pracą i życiem parafii: ksiądz senior, diakon, szafarz, gospodarz domu. Do 1945 r. budynek stanowił własność parafii ewangelickiej.

W 1950 r. przekazano go duszpasterstwu garnizonowemu WP we Wrocławiu. Niewielką część mieszkalną wydzielono na potrzeby księdza dziekana, pozostałe przeznaczono na mieszkania cywilnych pracowników wojska. Obiekt kilkakrotnie przechodził niewielkie remonty zachowując swój charakter i wystrój.

Sytuacja

Budynek kamienicy przy ul. Św. Elżbiety znajduje się w płn.-zach. części starego miasta we Wrocławiu, na terenie pierwotnej kurii książęcej we Wrocławiu. Ulica ta przebiega prostopadle pomiędzy równoległymi do siebie ulicami Odrzańską i Kiełbańską.

Kamienica jest budynkiem narożnym przy ul. Św. Elżbiety i Odrzańskiej, sąsiadująca od południa z terenem dawnego cmentarza przy kościele Św. Elżbiety.

Materiał, konstrukcja, technika

Ściany

- konstrukcyjne i działowe z cegły pełnej na zaprawie wapienno-cementowej, otynkowane, pomalowane farbą emulsyjną
- ścianki działowe – wtórne podziały mieszkań i piwnic, z cegły dziurawki na zaprawie wapiennej, otynkowane
- detale architektoniczne (gzyms kordonowy, gzymsy nadokienne, parapety okienne dekoracyjne obramienia otworów) wykonane w zaprawie wapiennej na podłożu ceglany

Sklepienia, stropy

- w piwnicy sklepienia ceramiczne o łuku odcinkowym, częściowo masywne płaskie
- na pozostałych kondygnacjach stropy drewniane, belkowe z podsufitką

Wieżba dachowa i pokrycie

- dach trójspadowy o drewnianej konstrukcji płatwiowo-kleszczowej z dwoma ścianami stolcowymi – korpus główny
- krokwiowo-stolcowa drewniana – w części płn-wsch.
- pokrycie – dachówka karpiówka

Podłogi, posadzki

- w piwnicach: posadzki z gładzi cementowej; w części deski
- parter: w I klatce schodowej – posadzka ceramiczna
- parter: w II klatce schodowej – posadzka z płyt kamiennych, granitowych
- parter i pozostałe kondygnacje – podłogi drewniane z desek lub deszczółkowe (klepkowe)

| | | | |
|--|---|---|---|
| 14. Kubatura ok 7.000 m ³ | 15. Powierzchnia użytkowa pow. 864,34 m ² | 16. Przeznaczenie pierwotne mieszkalne dla księży parafii ewangelic- kiej | 17. Użytkowanie obecne mieszkalne dla kapelanów dekanatu wojskowego i prac. cyw. wojska |
| 18. Prace budowlane i konserwatorskie, ich przebieg i dokumentacja <ul style="list-style-type: none"> • 1877 wybudowanie zejścia do piwnic od str. ul. Odrzańskiej • X 1906 remont instal. wod-kan. • I 1961 remont budynku (prace zdunskie, malarskie, stolarskie) • 1967 - remont kapitalny budynku (wymiana belek stropowych, wymiana instalacji elektrycznej) • II-III 1972 remont klatek schodowych • XI 1975 remont elewacji • VI 1978 remont i malowanie klatki schod. • XI 1986 remont i malowanie klatek schod. • VII 1994 wymiana instalacji elektrycznej • 1995 montaż instalacji CO (likwidacja pieców); remont inst. wod-kan. • 1996 remont mieszkań księży (parter i I piętro) oraz remont I klatki schodowej | | 19. Stan zachowania (fundamenty, ściany zewnętrzne, ściany wewnętrzne, sklepienia, stropy, konstrukcja dachu, wyposażenie i instalacje) <ul style="list-style-type: none"> • budynek po remoncie - stan dobry • częściowe braki w pokryciu dachowym | |
| 20. Najpilniejsze postulaty konserwatorskie <ul style="list-style-type: none"> • remont elewacji budynku, uszczelnienie pokrycia dachowego • remont II klatki schod. • odczyszczenie z farby olejnej kamiennych schodów II klatki schod. • odrestaurowanie starej profilowanej stolarki okiennej i drzwiowej • postulowany wpis do rejestru zabytków budynku w granicach murów obwodowych • uzupełnienie brakujących tralek w balustradzie I klatki schod. | | | |

21. Akta archiwalne (rodzaj akt, numer i miejsce przechowywania)

Plany przebudowy instalacji wodno-kanalizacyjnej budynku z 1906 r. Archiwum Budowlane M. Wrocławia sygn. 345

22. Bibliografia

Adressbuch dla m. Wrocławia z lat 1846 - 1940.
E. Korn, Breslauer Urkundenbuch, Breslau 1870.
H. Markgraf, Der Breslauer Ring, Breslau 1894.
H. Markgraf, Die Strassen Breslaus, Breslau 1896.

23. Źródła ikonograficzne i fotografie (rodzaj, miejsce przechowywania, sygnatury)

24. Uwagi różne

25. Opracował

tekst Emilia Dymarska, I. 1997

plany, rysunki Emilia Dymarska, I. 1997

zdjęcia fotograficzne Emilia Dymarska, I. 1997

miejsce przechowywania negatywów — archiwum autora

Emilia Dymarska
Emilia Dymarska
Emilia Dymarska

KARTA PO WYPEŁNIENIU PODLEGA OCHRONIE NA PODSTAWIE PRZEPISÓW PRAWA AUTORSKIEGO

26. Adnotacje o inspekcjach, informacje o zmianach (daty, imiona i nazwiska wypełniających)

27. Załączniki

Wkładki do kart ewidencyjnych - szt.

| | | |
|---|---|---|
| 1. Miejscowość, gmina, województwo W R O C Ł A W m. Wrocław, woj. wrocławskie | 2. Obiekt (nazwa jak w karcie) KAM I E N I C A | 3. Zawartość wkładki (nazwa obiektu lub materiału uzupełniającego) C. d. tekstu rubryki 13 Opis. |
|---|---|---|

c.d. rubryki nr 13 Opis

- podesty klatek schodowych: drewniane w I klatce sch. i betonowe w II klatce sch.

Schody

- do piwnicy – 1-biegowe, kamienne – granit – w I klatce sch.; w II klatce sch. pomalowane farbą olejną
- na parterze I i II klatki sch. – 1-biegowe, kamienne, granitowe
- I klatka sch. – 2-biegowe powrotne, drewniane z drewnianymi stopnicami i policzkami, pokryte wykładziną PCV; balustrada drewniana z tralkami
- II klatka sch. 2-biegowe powrotne, masywne z betonu
- na strych – 1-biegowe, drabiniaste, drewniane

Otworki

- otworki okienne prostokątne w tynkowych opaskach, lub proste (parter oraz elewacja pñ.) bez opasek
- otworki okienne I kondyg. elewacji frontowej oraz wschodniej: prostokątne w profilowanym obramieniu, z gładko tynkowaną płyciną nadokienną zwieńczone gzymsem nadokiennym wsparte na konsolkach pokrytych dekoracją roślinną; pod otworami płyciny ujęte skrajnie listwami z centralnie umieszczonymi modylionami (płyciny umieszczone pomiędzy pasami gzymśów kordonowych rozdzielających parter i I kondyg.)
- otworki okienne II kondyg. w elewacji frontowej i wsch. prostokątne, w tynkowanych opaskach z odcinkami gzymsu podokiennego; nad otworami partia gładko tynkowanego fryzu, nad którym gzyms nadokienny
- otworki III kondyg. – prostokątne, w profilowanych obramieniach z odcinkami gzymsu nadokiennego; pod otworami – gzyms kordonowy pełniący rolę gzymsu podokiennego
- otworki okienne w skrajnej osi elewacji południowej – płytkiego ryzalitu: rozkład okien w osi ryzalitu do II piętra włącznie: okna 3-skrzydłowe, na III piętrze para okien 2-skrzydłowych; okna na I i II piętrze ujęte wspólnym obramieniem nawiązującym do form ediculi. Pod oknami I piętra pełna balustrada (wykonana w tynku), zdobiona motywem balasek. Balustrada i okno

ujęte skrajnie 2 pilastrami umieszczonymi na kostkowych bazach, zaopatrzonych w kompozytowe głowice, wspierającymi odcinek uproszczonego belkowania. Stanowi on podstawę dla dekoracji podobnego obramienia okna II piętra. Pod oknem zamiast balustrady prostokątna, gładko tynkowana płycina z medalionem w centrum, a wieńczące belkowanie ozdobione fryzem z ornamentem roślinnym (arabeska). Para okien III piętra w obramieniu jak pozostałe otworki III piętra.

- otworki okienne elewacji pñ. - prostokątne, bezstylowe; część wtórnie przebita po wyburzeniu budynku przy ul. Odrzańskiej 31.
- stolarka okienna; okna skrzynkowe, 2- i 3-skrzydłowe
- stolarka okienna w otworach klatek schodowych – pojedyncze okna ościeżnicowe
- otwór wejściowy (od strony ul. Św. Elżbiety) prostokątny z 2-skrzydłową stolarką płycinową o ozdobnym profilowanym słupku i ślemiu; nad drzwiami nadświetle połączone kompozycyjnie z otworem drzwiowym
- stolarka drzwiowa na I, II i III piętrze – drzwi płycinowe, 4-skrzydłowe ujęte bokami kanelowanymi pilastrami; górna część płycin przeszklona, nad drzwiami nadświetla o powtórzonych podziałach drzwiowych, zamknięte łukiem odcinkowym (drzwi na I piętrze obudowane bezstylowymi nowymi, sosnowymi, zachowującymi podziały)
- pozostałe otworki drzwiowe ze współczesną stolarką drzwiową drewnianą (część obita blachą)

Rzut i bryła

Budynek na rzucie prostokąta, o układzie niesymetrycznym z dwiema klatkami schodowymi. I klatka schodowa wraz z sienią usytuowane prawie centralnie oraz II klatka schodowa umieszczona asymetrycznie w pñ.-zach. narożniku budynku.

Wnętrza o układzie 2- i 3-traktowym, z wąskim traktem środkowym. Piętra – układ 2-traktowy w części wsch. i 3-traktowy w części pozostałej. Kolejne piętra zachowały układ jw. z wtórnymi wewnętrznymi podziałami dla potrzeb mieszkańców.

Bryła 4-kondygnacyjnego, podpiwniczonego budynku nakryta dachem 3-spadowym. Od strony pñd. w narożniku pñd.-wsch. płytki ryzalit.

Elewacje

Fasada, elewacja południowa.

5-kondygnacyjna, 6-osiowa, poprzedzielana w poziomie partią cokołu i gzymsu cokołowego, profilowanym, zdwojonym gzymsem kordonowym nad partią parteru, gzymsem kordonowym nad II piętrzem oraz zwieńczona strefą belkowania złożoną z: - fryzu z otworami okiennymi mezzanina rozdzielonymi dekoracyjnymi płycinami ozdobionymi wicią roślinną, - pasa ząbków, - gzymsu wspieranego przez modyliony, - gzymsu koronującego, złożonego z gładkiej listwy oraz wklęsłego fragmentu gzymsu ozdobionego dekoracją złożoną z palm.

Osie okienne podkreślone rozbudowanymi obramieniami, zróżnicowanymi na każdej kondygnacji (patrz: otwory). Pierwsza oś od wsch. umieszczona w płytkim ryzalicie, zaznaczona na I, II i III piętrze bogatą dekoracją okienną w formie ediculi.

Otwór wejściowy usytuowany asymetrycznie w 3 osi od wsch.

Partia parteru pokryta boniowaniem wykonanym w tynku.

Elewacja wschodnia.

5-kondygnacyjna, 4-osiowa o podziałach jak fasada.

W partii cokołu okładzina z piaskowca oraz zamurowany otwór wejściowy do piwnic.

Elewacja tylna, północna.

5-kondygnacyjna, 6-osiowa, bezstylowa, gładko tynkowana; część otworów (od strony wsch.) wtórnie przebita.

W 4 osi od wschodu niezgodność wielkości i kształcie otworów okiennych pomiędzy parterem i I piętrzem a II i III piętrzem.

Wnętrze i wyposażenie

- zachowana – prawdopodobnie z wcześniejszego budynku (przy ul. Odrzańskiej 32) ściana piwnicy od strony ul. Odrzańskiej z wykończeniem z piaskowca
- w piwnicach ceramiczne, odcinkowe sklepienia
- drewniana, tralkowa balustrada ze słupkami w I klatce sch.
- drewniane płycinowe drzwi wewnętrzne, 4-skrzydłowe, częściowo przeszkłone z nadświetlami

- zachowane drzwi płycinowe zewnętrzne (od str. ul. Św. Elżbiety) z profilowaną dekoracją słupka i ślema
- zachowana częściowo dawna stolarka okienna (profilowana ślema)

Instalacje

- wodno-kanalizacyjna
- elektryczna
- odgromowa
- wentylacyjna
- CO
- gazowa
- telefoniczna

Spis fotografii

1. Widok ogólny od strony pld-wsch. (róg ul. Św. Elżbiety i ul. Odrzańskiej)
2. Elewacja pld. – fasada (od strony ul. Św. Elżbiety).
3. Elewacja wsch. (od strony ul. Odrzańskiej).
- 4, 5. Elewacja pñ. (od strony ul. Jatki).
6. Fasada – osie okienne.
7. Fasada – otwór okienny I piętra.
8. Fasada – otwory okienne III piętra
9. Fasada – strefa belkowania i gzymsu koronującego.
10. Fasada – ryzalit (narożnik pld-wsch.).
11. Fasada – ryzalit, otwór okienny I piętra.
12. Fasada – ryzalit, otwory okienne II i III piętra.
13. Fasada – otwór wejściowy.
14. Wnętrze – parter I klatki schodowej.
- 15, 16. I klatka schodowa – fragment słupka i balustrady z tralkami.
17. Stolarka drzwiowa w I klatce schodowej (II piętro).
18. Stolarka drzwiowa w I klatce schodowej (III piętro).
- 19, 20. II klatka schodowa.

| | | |
|--|--|---|
| 1. Miejscowość <u>WROCŁAW</u> 2. Gmina <u>m. Wrocław</u> 3. Województwo <u>wrocławskie</u> | 4. Obiekt (nazwa jak w karcie) <u>KAMIENICA</u> | 5. Zawartość wkładki (nazwa materiału uzupełniającego) <u>dokumentacja fotograficzna</u> |
|--|--|---|



2.



3.



4.

Wkładkę założył: E. Dymarska, styczeń '97
(imię, nazwisko, data)

Miejsce przechowywania negatywów:



5.



6.



7.



8.



9.



10.

| | | | |
|---------------------|-------------|--------------------------------|--|
| 1. Miejscowość..... | WROCŁAW | 4. Obiekt (nazwa jak w karcie) | 5. Zawartość wkładki (nazwa materiału uzupełniającego) |
| 2. Gmina..... | m. Wrocław | KAMIENICA | c.d. dokumentacji fotograficznej |
| 3. Województwo..... | wrocławskie | | |



11.



12.



13.



14.

Wkładkę założył: E. Dymarska, styczeń '97
(imię, nazwisko, data)

Miejsce przechowywania negatywów:



15.



16.



17.



18.

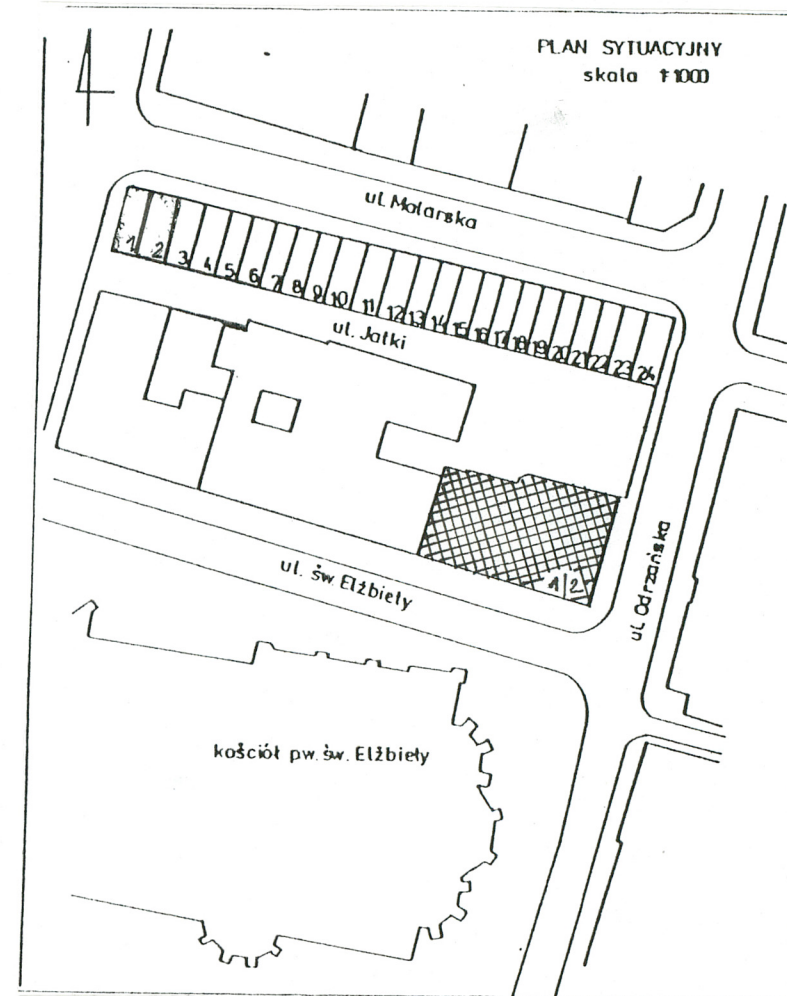
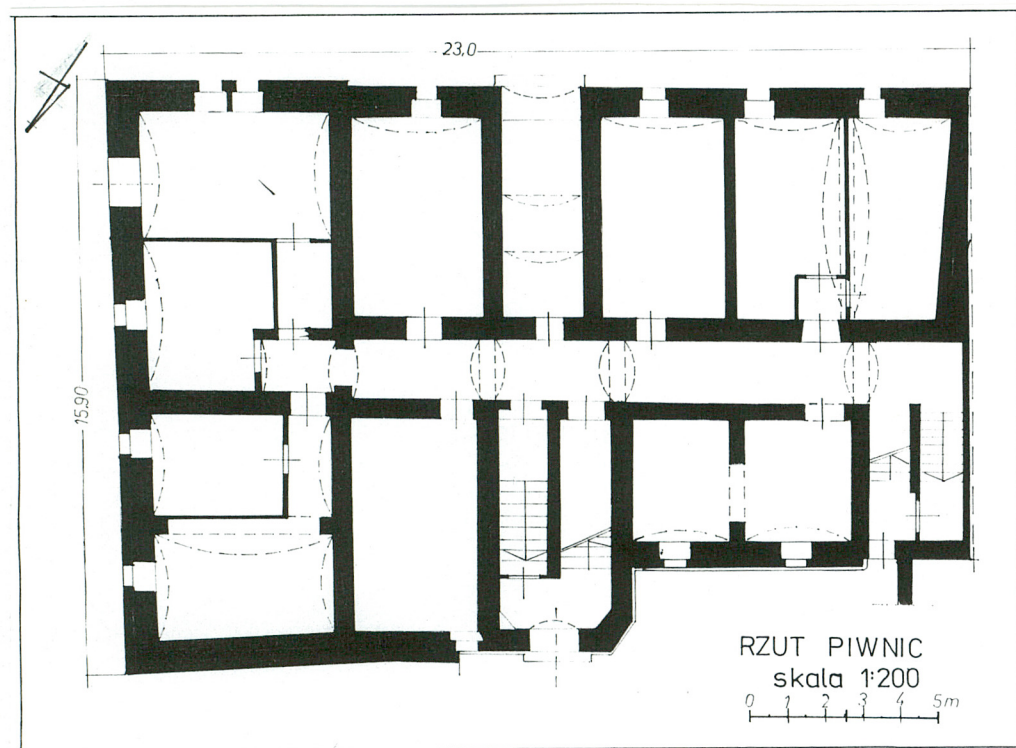


19.



20.

| | | |
|-----------------------------------|--------------------------------|--|
| 1. Miejscowość <u>Wrocław</u> | 4. Obiekt (nazwa jak w karcie) | 5. Zawartość wkładki (nazwa materiału uzupełniającego) |
| 2. Gmina <u>m. Wrocław</u> | <u>KAMIENICA</u> | <u>rzut piwnic, plan sytuacyjny i orientacyjny</u> |
| 3. Województwo <u>wrocławskie</u> | | |



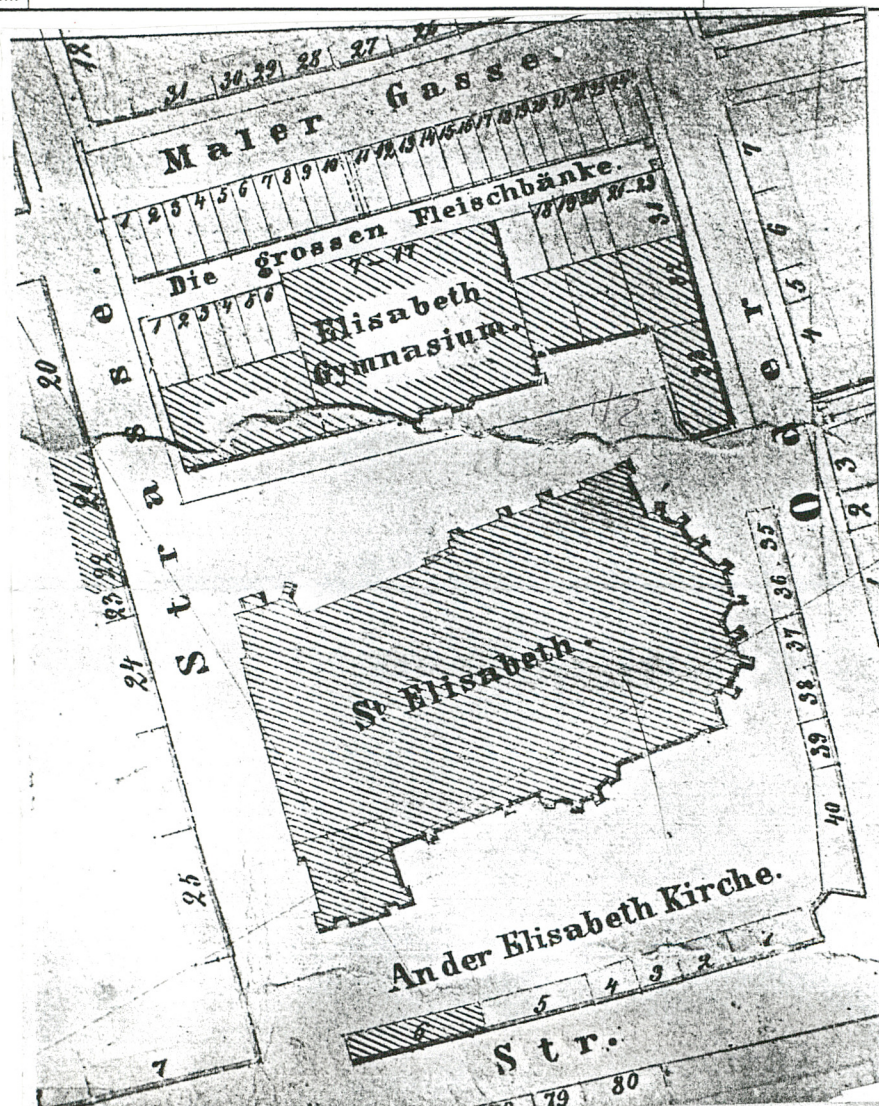
Wkładkę założył: E. Dymarska, styczeń '97
(imię, nazwisko, data)

Miejsce przechowywania negatywów:



Plan orientacyjny skala 1:10 000

| | | |
|---------------------|--------------------------------|--|
| 1. Miejscowość..... | 4. Obiekt (nazwa jak w karcie) | 5. Zawartość wkładki (nazwa materiału uzupełniającego) |
| WROCŁAW | KAMIENICA | plany miasta z 1862 r. i 1904 r. |
| 2. Gmina..... | | |
| m. Wrocław | | |
| 3. Województwo..... | | |
| wrocławskie | | |



Fragment planu miasta
z 1862 r.

Wkładkę założył: E. Dymarska, styczeń, 97
(imię, nazwisko, data)

Miejsce przechowywania negatywów:

~~Lage-plan~~
~~Breslau, den 11 Juni 1904~~
~~Stadtbauinspektion H.W.~~

~~Stadtbauinspektor~~

entworfen in baupolizeilicher
Hinsicht technisch geprüft
Breslau, d. 4. Juli 1904
Polizei-Bauinspektion III.

1904, 07.
Juli
F. W.

Mittelmühle

Altes
Wasserwerk

Vordermühle

Engelsburg

Maler-Gasse

Grosse Fleischbänke

Elisabeth-Gymnas.

An der Elisabeth-Kirche

Elisabeth-Kirche

3.

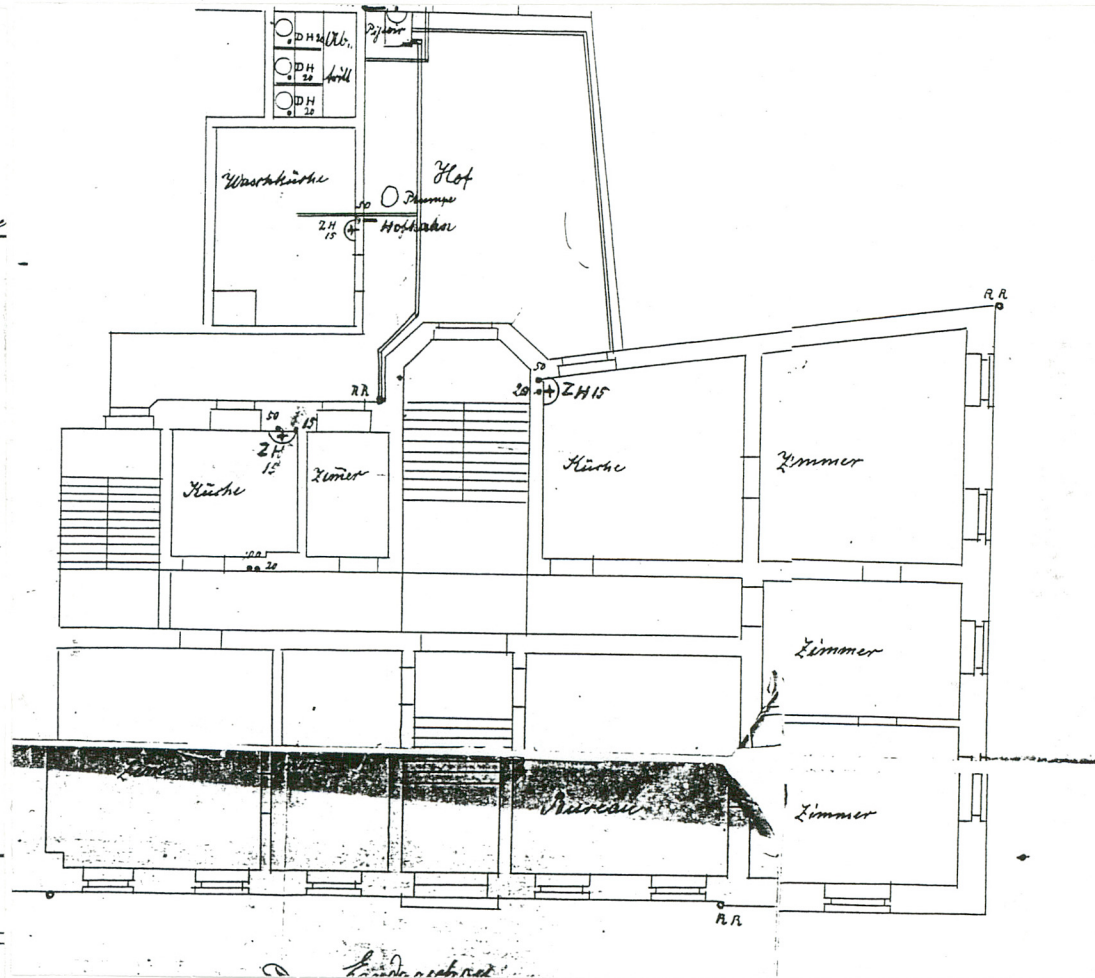
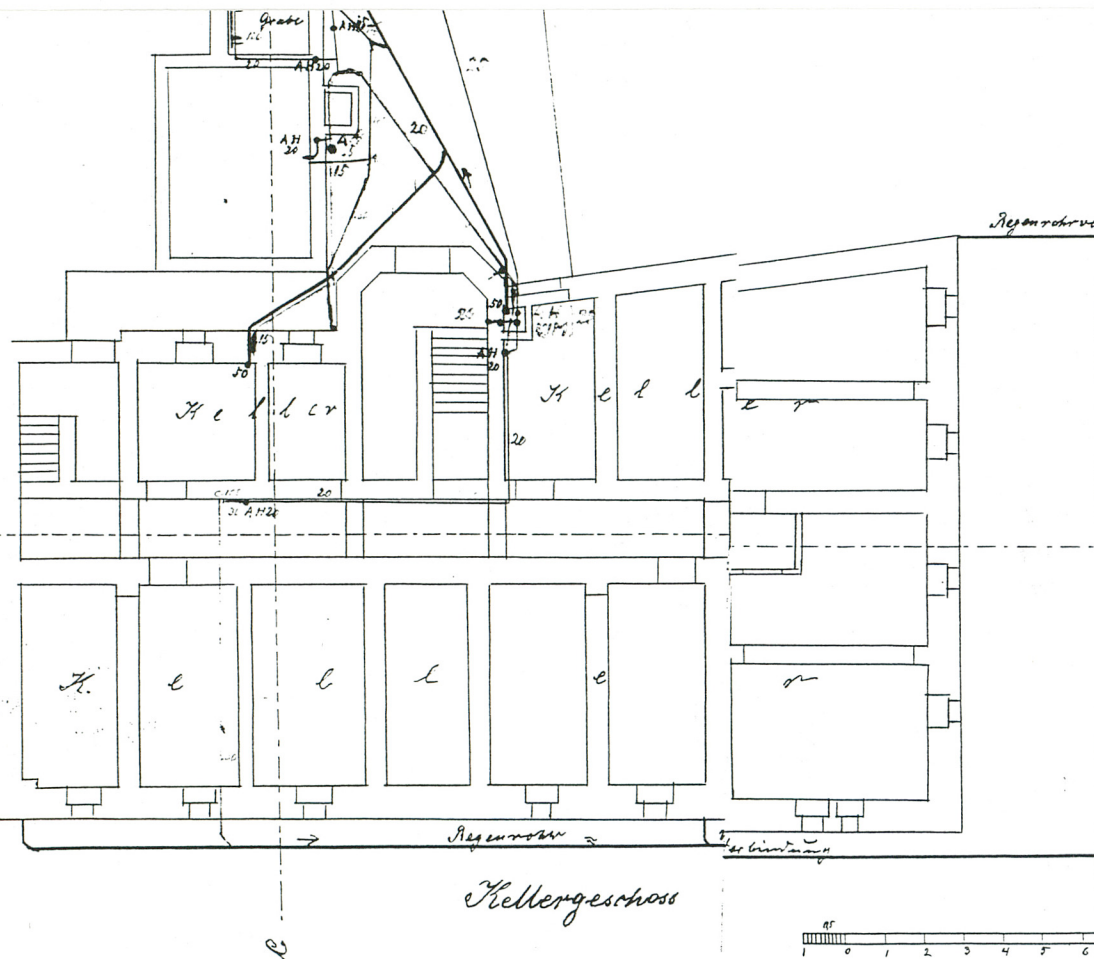
2914

III 6-26

in Elebrdy 3-4

64.345

| | | |
|--|--|---|
| 1. Miejscowość WROCŁAW 2. Gmina m. Wrocław 3. Województwo wrocławskie | 4. Obiekt (nazwa jak w karcie) KAMIENICA | 5. Zawartość wkładki (nazwa materiału uzupełniającego) plany - rzuty poszczególnych kond. z 1906 r. |
|--|--|---|

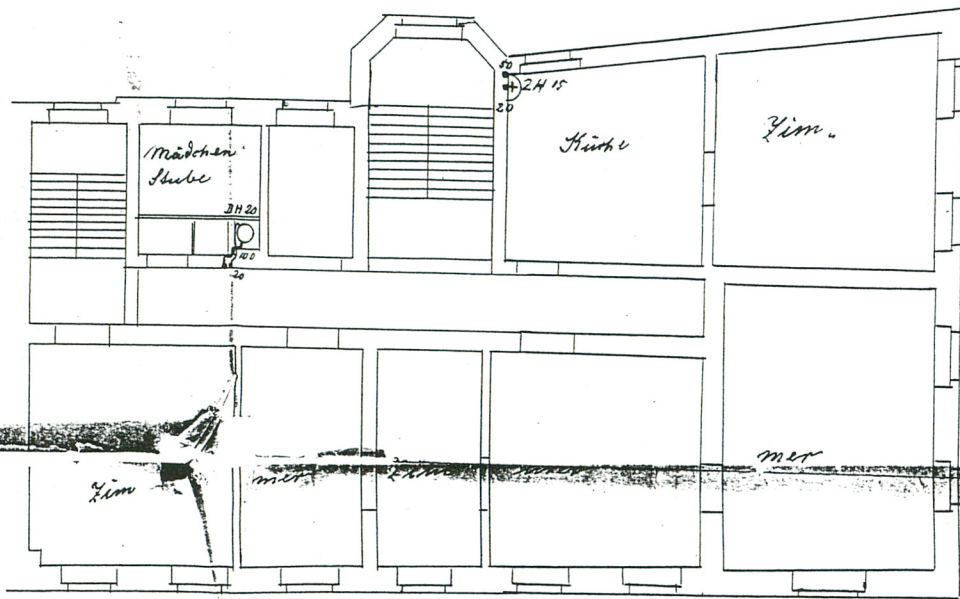


E. Dymarska, styczeń '97

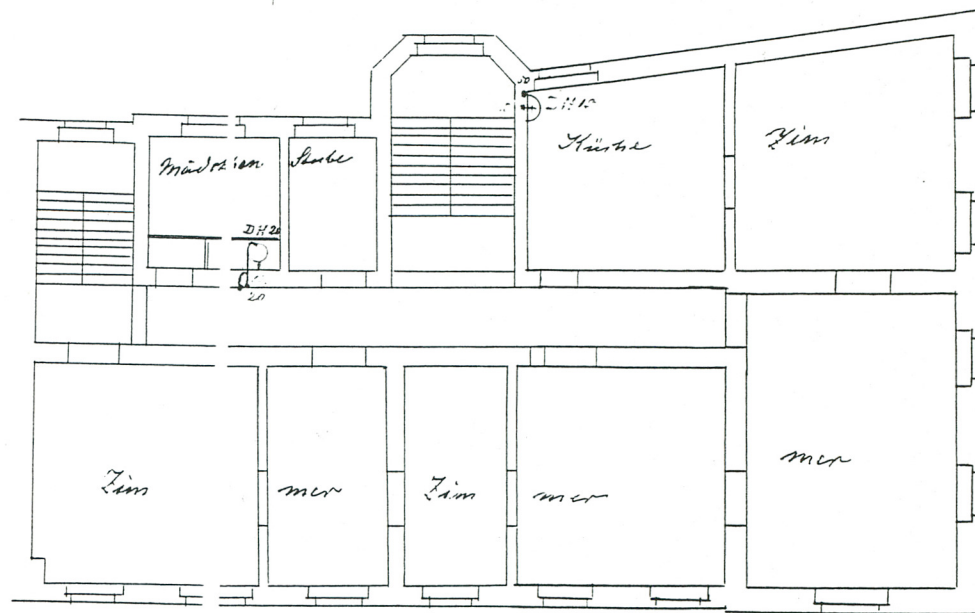
Wkładkę założył:
(imię, nazwisko, data)

Miejsce przechowywania negatywów:

— neue Stö
Maasse in mm



I Etage



3. Etage

13 14 15 16.