

1. Obiekt

1220/2 PLEBANIA PARAFII P.W. ŚŚ. JAKUBA I KRZYSZTOFA

2. Czas powstania

1750r./ok. 1920r.

3. Miejscowość

WROCLAW-PSIE POLE

4. Adres

ul. Bolesława Krzywoustego 291  
51-310 Wrocław

obr.: Psie Pole, AM 14, dz. nr 94

5. Przynależność administracyjna

województwo dolnośląskie

gmina, powiat Wrocław

6. Podrzednie nazwy miejscowości

BRESLAU-HUNDSFELD,  
PZEPOLÉ, HUNDIFFELD,

7. Przynależność administracyjna

przed 1 VI 1975

województwo wrocławskie

powiat Wrocław

8. Właściciel i jego adres

Parafia p.w. śś. Jakuba i Krzysztofa  
Ul. Bolesława Krzywoustego 291  
51-310 Wrocław

9. Użytkownik i jego adres

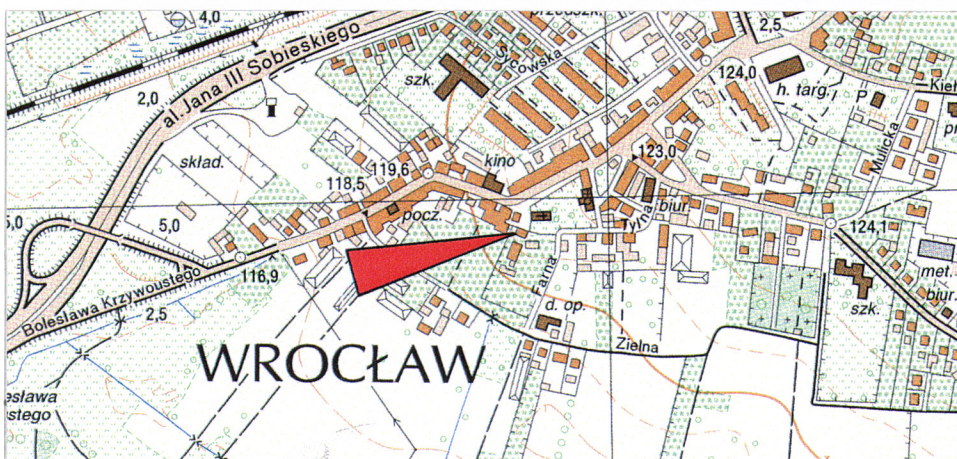
Parafia p.w. śś. Jakuba i Krzysztofa  
Ul. Bolesława Krzywoustego 291  
51-310 Wrocław

10. Rejestr zabytków:



1.

3.



2.



Kościół katolicki w Psim Polu wzmiankowany był po raz pierwszy w roku 1255. Pierwotnie pod wezwaniem św. Jakuba, od XVIII wieku także św. Krzysztofa, należał do zakonu Norbertanów we Wrocławiu.

Obecna plebania została wzniesiona w 1750 roku za czasów opata Vinzenza Schulza, po pożarze budynku wcześniejszego, o którego wyglądzie nic obecnie nie wiemy. Najstarszym źródłem ikonograficznym przedstawiającym nową budowlę są dwa rysunki Friedricha Bernharda Wenera, z 3. ćwierci XVIII wieku. Pierwszy z nich - plan sytuacyjny Psiego Pola - ukazuje plebanie od południa, natomiast drugi - kościół i plebanie od północnego zachodu. Ten drugi, dokładniejszy, dokumentuje budynek prawie identyczny z istniejącym obecnie; dwukondygnacyjny, z silnie zaznaczonym gzymsem międzykondygnacyjnym, kryty dachem czterospadowym. Zasadniczymi różnicami są tylko: liczba osi, których wg Wenera było sześć, oraz istnienie trzech wybudówek w dachu. O ile niezgodność osi, z przesuniętą osią wejściową w lewo, można uznać za pomyłkę, o tyle zaznaczone przez rysownika podokienniki na drugiej kondygnacji i wybudówki wydają się być bardzo prawdopodobne. Widoki od południa i północy nie są do końca konsekwentne, ponieważ na pierwszym z nich dach plebani został przedstawiony jako dwuspadowy.

W 1854 roku przeprowadzono pewne prace remontowe na poddaszu, o czym świadczy inskrypcja, z nazwiskiem wykonawcy i datą. Widoczna jest ona w tynku zachodniego komina niższej kondygnacji strychowej.

dokończenie historii w załączniku nr 1

#### LOKALIZACJA:

W centralnej części dzielnicy Wrocław-Psie Pole, po południowej stronie ul. Bolesława Krzywoustego. Budynek wolnostojący, usytuowany na południowy zachód od kościoła parafialnego p.w. świętych Jakuba i Krzysztofa oraz na południowy wschód od budynku dawnej szkoły. Od północy poprzedzony wybrukowanym podwórzem, od południa sąsiaduje z ogrodem.

Dwukondygnacyjny, w części zachodniej podpiwniczony, kryty dachem czterospadowym z dwukondygnacyjnym strychem. Elewacją frontową skierowaną na północ.

Ogrodzenie ogrodu z murowanymi, prostopadłościennymi słupkami i metalową siatką. Przy południowo-wschodnim narożniku budynku świerk.

#### MATERIAŁ I KONSTRUKCJA:

Fundamenty, piwnice i pierwsza kondygnacja murowane z cegły, na zaprawie wapienno-piaskowej, druga kondygnacja wzniesiona w konstrukcji szachulcowej. Budynek tynkowany. Portal wejściowy i obramienia okienne wykonane w tynku. Południowe schody zewnętrzne granitowe.

Stropy: w piwnicy trzy sklepienia kolebkowe. Jedna koleba w korytarzu na osi północ – południe i dwie w pomieszczeniach na zachód od korytarza, na osiach wschód – zachód. Na wyższych kondygnacjach drewniane stropy belkowe z podsufitką. Na pierwszej kondygnacji w dwóch wschodnich salach fasety i stiukowe ramy z podwójnych półwałków. Na drugiej kondygnacji w środkowym trakcie strop drewniany bez podsufitki, z odsłoniętymi belkami, pozostałe stropy z podsufitką.

Dach: czterospadowy, kryty ceramiczną dachówką.

Wieżba dachowa: drewniana, jętkowa z dwiema płatwiami pośrednimi, jedną kalenicową. <sup>górna kond.</sup> Strych dwukondygnacyjny. Na niższej kondygnacji na ścianie zachodniego komina odręczny napis w tynku: Paul Knie/ger 2. April / 1854. *KOND. Z NAROBNYMI STOLCAMI.*

Posadzki: w piwnicy cementowa wylewka. Na pierwszej kondygnacji w pomieszczeniach środkowego traktu cementowa wylewka, płytki ceramiczne i linoleum, w salach wschodnich i zachodnich drewniane podłogi deskowe. Na wyższych kondygnacjach drewniane podłogi z desek oraz parkiet.

Schody: wejściowe od południa jednobiegowe, granitowe. Główne schody wewnętrzne jednobiegowe zakręcane, drewniane z płaską balustradą o barokowych formach i prostopadłościennym słupkiem na piętrze. Schody do piwnicy jednobiegowe zakręcane, ceglane i betonowe.

dokończenie opisu w załączniku nr 1



<p>14. Kubitura</p> <p>ok. 1700 m<sup>3</sup></p>	<p>15. Powierzchnia użytkowa</p> <p>ok. 400 m<sup>2</sup></p>	<p>16. Przeznaczenie pierwotne</p> <p>mieszkalne</p>	<p>17. Użytkowanie obecne</p> <p>mieszkalne</p>
<p>18. Prace budowlane i konserwatorskie</p> <p>W okresie powojennym prowadzono głównie bieżące prace remontowe. Częściowo ocieplono drugą kondygnację budynku. Przeprowadzono remont pokrycia dachu we wschodniej i częściowo południowej połaci.</p>		<p>19. Stan zachowania ( fundamenty, ściany zewnętrzne, ściany wewnętrzne, sklepienia, stropy, konstrukcje dachowe, pokrycie dachu, wyposażenie i instalacje )</p> <p><u>Fundamenty, piwnice i mury</u> w stanie dobrym, o niezmienionych właściwościach nośnych. <u>Konstrukcja muru szachulcowego</u> na drugiej kondygnacji zakryta zewnętrznymi tynkami. <u>Wieżba dachowa</u> w stanie dobrym, pokrycie dachu częściowo po remoncie. <u>Tynki</u> zewnętrzne z ubytkami, brak gzymsu na elewacji południowej. We wschodnich pomieszczeniach pierwszej kondygnacji popękane tynki wewnętrzne i stropy ze stiukami, widoczne zacieki. Pozostałe <u>stropy, posadzki i klatka schodowa</u> w dobrym stanie. <u>Stolarka okienna i drzwiowa</u> dobrze zachowane.</p> <p>20. Najpilniejsze postulaty konserwatorskie</p> <p>Budynek powinien zostać objęty pełną ochroną konserwatorską.</p> <p>Elewacje wymagają gruntownego remontu, podobnie pokrycie dachu. Należy zastanowić się nad możliwością przywrócenia barokowych wybudówek w połaci dachu oraz podokienników drugiej kondygnacji. W pomieszczeniach wschodnich pierwszej kondygnacji remontu wymagają tynki ścian, stropy i stiuki.</p>	



21. Akta archiwalne ( rodzaj akt, numer i miejsce przechowywania )

Archiwum Budowlane miasta Wrocławia, oddział MAT: teczka z planami i projektami budowlanymi dot. parceli parafii. Brak projektów plebani,

- plan sytuacyjny zabudowań z 1892 roku,
- plan Psiego Pola, sprzed 1945 roku.

22. Bibliografia

L.Burgemeister, G.Grundmann, *Die Kunstdenkmäler der Stadt Breslau*, Breslau 1934, Bd. 1, T. 3, s. 163, 165;

H.Hoffmann, *Die Katholische Kirche in Breslau-Hundsfeld*, Breslau 1938;

23. Źródła ikonograficzne i fotograficzne ( rodzaj, miejsce przechowywania, sygnatury )

F.B.Werner, *Kirche zu Hundsfeld*, [widok na kościół i plebanie od północy]  
*Plan von Hundsfeld*, [perspektywiczny widok Psiego Pola] - 2 rysunki, po 1750 r. /w/ *Topographia Silesiae*, Bd. IV, s. 669, 672; OR BUWr.

*Hundsfeld bei Breslau*, [widok na kościół i plebanie od południowego wschodu], karta pocztowa, ok. 1910 r., własność prywatna.

24. Uwagi różne

Karta wykonana ze środków Gminy Wrocław

25. Obracał

tekst Artur Hryniewicz, październik 2006 r. *Artur Hryniewicz*  
plany, rysunki Artur Hryniewicz, październik 2006 r. *Artur Hryniewicz*  
zdjęcia fotogr. Artur Hryniewicz, październik 2004 r. *Artur Hryniewicz*  
miejsce przechowywania negatywów u autora

AUTORSKIE PRAWA MAJĄTKOWE NALEŻĄ DO GMINY WROCŁAW

KARTA PO WYPEŁNIENIU PODLEGA OCHRONIE NA PODSTAWIE PRZEPISÓW PRAWA AUTORSKIEGO !

26. Adnotacje o inspekcjach, informacje o zmianach ( daty, imiona i nazwiska wypełniających )

27. Załączniki

5 wkładek



1. Miejscowość <b>WROCŁAW</b>	2. Obiekt <b>PLEBANIA PARAFII P.W. ŚŚ JAKUBA I KRZYSZTOFA</b>	3. Zawartość wkładki ( nazwa obiektu lub materiału uzupełniającego ) <b>Dokończenie historii (rubr. nr 12) oraz opisu (rubr. nr 13), spis ilustracji - Verte!</b>
----------------------------------	--	--

*dokończenie historii (rubr. nr 12):*

W 1892 roku kościół przebudowano i powiększono wg projektów mistrza budowlanego Josepha Ebersa. Wówczas też zbudowano nowe ogrodzenie północnej części terenu kościelnego.

Kolejnym, znanym nam źródłem ikonograficznym jest karta pocztowa z około 1910 roku, ukazująca plebanię i kościół od strony południowo-wschodniej. Nie widzimy tu zasadniczych różnic w stosunku do stanu obecnego, ale sądząc po otworach okiennych i ślepych blendach w opaskach drugiej kondygnacji, było to przed ostatnią modernizacją budynku. Musiała ona mieć miejsce prawdopodobnie około pierwszej wojny światowej. Z tego czasu pochodzą: główne drzwi wejściowe, wiatrołap w sieni, większa część zachowanej stolarki okiennej oraz prawdopodobnie drewniany strop w środkowym trakcie drugiej kondygnacji.

W literaturze przedwojennej obok wyposażenia kościoła wymieniane są także zabytki ruchome przechowywane wówczas na plebanii. Było to rzeźbione popiersie diakona Wawrzyńca (ok. 1700 roku), obraz na płótnie z przedstawieniem Madonny (XVIII wiek), rzeźba anioła z barokowego ołtarza oraz dwa portrety opatów: Christopha Langera i Karla Josefa Kellera, dzięki którym powstała nieistniejąca już dzisiaj barokowa wieża zachodnia kościoła.

Budynek mimo wszystkich dotychczasowych modernizacji, nadal prezentuje typowe cechy śląskiego domu mieszkalnego z około połowy XVIII wieku.

*dokończenie opisu (rubr. nr 13):*

Drzwi: wejściowe od północy prostokątne, zamknięte od góry półkoliście, drewniane, dwuskrzydłowe z łukowo wygiętym ku górze ślemieniem, nad którym półkoliście zamknięty świetlik, przedzielony słupkiem na osi symetrii. Skrzydła płycinowo-ramowe ze słupkiem pośrodku i eliptycznymi, pionowymi, przeszklonymi otworami podzielonymi na cztery kwatery. Drzwi wejściowe od południa prostokątne, dwuskrzydłowe, zamknięte u góry półkolistym świetlikiem, skrzydła współczesne Wiatrołap w sieni prostokątny, trzyczęściowy ze skrzydłem pośrodku i prostokątnym świetlikiem, płycinowo-ramowy z pełnymi płycinami dolnymi i przeszklonymi otworami powyżej, podzielonymi szprosami na prostokąty i kwadraty. Analogicznie podzielony świetlik. Dwa typy drzwi wewnętrznych drewnianych, płycinowo-ramowych, pełnych. Jeden typ z poziomą płyciną na dole i górze oraz dwiema pionowymi w części centralnej, oryginalnymi zamkami oraz ozdobnymi, wolutowymi okuciami. Drugi typ z dwiema płycinami i antabą pomiędzy nimi.

Okna: drewniane, prostokątne, skrzynkowe, dwuskrzydłowe ze ślemieniem. W elewacji południowej analogiczne okno trójskrzydłowe. Wewnętrzne, drewniane okiennice w pomieszczeniach wschodnich pierwszej kondygnacji.

RZUT: budynek na planie prostokąta wydłużonego na osi wschód – zachód, trzytraktowy. W trakcie środkowym sień przelotowa, z wejściem głównym od północy i wejściem ogrodowym od południa. Sień przedzielona ścianką z drzwiami i wiatrołapem. W północno-zachodniej części środkowego traktu klatka schodowa. W części południowo-zachodniej wydzielone trzy pomieszczenia sanitarno-gospodarcze. W trakcie wschodnim dwie sale: północna i południowa, w trakcie zachodnim trzy mniejsze pomieszczenia.

BRYŁA: zwarta, jednorodna. Prostopadłościenny, dwukondygnacyjny budynek, wydłużony na osi wschód - zachód, podpiwniczony pod częścią zachodnią, kryty dachem czterospadowym. Strych dwukondygnacyjny.

Wkładkę założył: Artur Hryniewicz, październik 2006 r.

Miejsce przechowywania negatywów: u autora



**ELEWACJE:** elewacja frontowa północna: prostokątna, dwukondygnacyjna, zwieńczona połacią dachu czterospadowego, siedmioosiowa, z dwiema osiami ślepyimi, tynkowana. Pomiędzy kondygnacjami opaska gzymsu. Osie okienne rozmieszczone regularnie, okna prostokątne, na drugiej kondygnacji w tynkowych opaskach. Na osi środkowej w pierwszej kondygnacji, w boniowanym pseudoryzalicie, prostokątny otwór wejściowy, zamknięty u góry półkolistym łukiem; portal w formie profilowanej, płaskiej opaski z uskokiem u podstawy łuku, pośrodku łuku zwornik; w drugiej kondygnacji otwór okienny. Osie: pierwsza, druga i siódma od lewej z oknami na obu kondygnacjach, w osi piątej okno na drugiej kondygnacji, poniżej płyciny w tynku. Osie: trzecia i szósta ślepe bez otworów.

**Elewacja boczna wschodnia:** prostokątna, dwukondygnacyjna, zwieńczona połacią dachu czterospadowego, jednoosiowa, tynkowana. Pomiędzy kondygnacjami gzyms analogiczny do fasady. W części północnej elewacji oś z dwoma prostokątnymi otworami okiennymi.

**Elewacja tylna południowa:** analogiczna do fasady: prostokątna, dwukondygnacyjna na cokole, zwieńczona połacią dachu czterospadowego, z czterema pełnymi osiami i trzema nieregularnie rozmieszczonymi otworami okiennymi, tynkowana. Z lewej jedna pełna oś okienna, z prawej dwie analogiczne osie. Otwory okienne analogiczne do okien fasady. Pośrodku elewacji w pierwszej kondygnacji prostokątny otwór wejściowy, zamknięty półkolistym łukiem, poprzedzony jednobiegowymi, granitowymi schodami z mурowaną, schodkową balustradą. Na lewo od wejścia na pierwszej kondygnacji dwa prostokątne otwory okienne o różnych wymiarach, na drugiej kondygnacji szeroki, prostokątny otwór okienny. Przy tej części elewacji niska, współczesna, gospodarcza dobudówka połączona z piwnicą, zadaszona pulpitowo z wejściem od południa.

**Elewacja boczna zachodnia:** analogiczna do wschodniej: prostokątna, dwukondygnacyjna, zwieńczona połacią dachu czterospadowego, dwuosiowa, tynkowana. Pośrodku oś z dwoma otworami okiennymi, z lewej jeden otwór okienny na drugiej kondygnacji. Otwory prostokątne, jak na elewacji wschodniej.

**INSTALACJE:** elektryczna, wodna, kanalizacyjna, gazowa, ogrzewanie c.o.

## SPIS ILUSTRACJI:

1. Elewacja frontowa – północna.
2. Plan orientacyjny 1:10 000.
3. Plan sytuacyjny 1:2000.
4. Widok ogólny Psiego Pola. Fragment rys. F.B.Wernera, po 1750r.
5. Kościół i plebania widziane od północy. Rys. F.B.Wernera, po 1750r.
6. Plan sytuacyjny kościoła, plebanii i szkoły. 1892r.
7. Kościół i plebania widziane od południa. Karta pocztowa, ok. 1910r.
8. Fragment planu Psiego Pola sprzed 1945r.
9. Rzut przyziemia.
10. Wejście frontowe - północne.
11. Elewacja boczna – wschodnia.
12. Elewacja boczna – zachodnia.
13. Elewacja tylna – południowa.
14. Wiatrołap w sieni.
15. Strop ze stiukami w pomieszczeniu północno-wschodnim przyziemia.
16. Strop ze stiukami w pomieszczeniu południowo-wschodnim przyziemia.
17. Drewniany strop na drugiej kondygnacji.
18. Drzwi wewnętrzne z wolutowymi okuciami.
19. Balustrada i słupek schodów.
20. Drzwi wewnętrzne z antabą.
21. Dolna kondygnacja strychu, zachodni komin z inskrypcją.
22. Dolna kondygnacja strychu, wschodni komin.
23. Górna kondygnacja strychu.



1. Miejscowość

WROCLAW

2. Obiekt

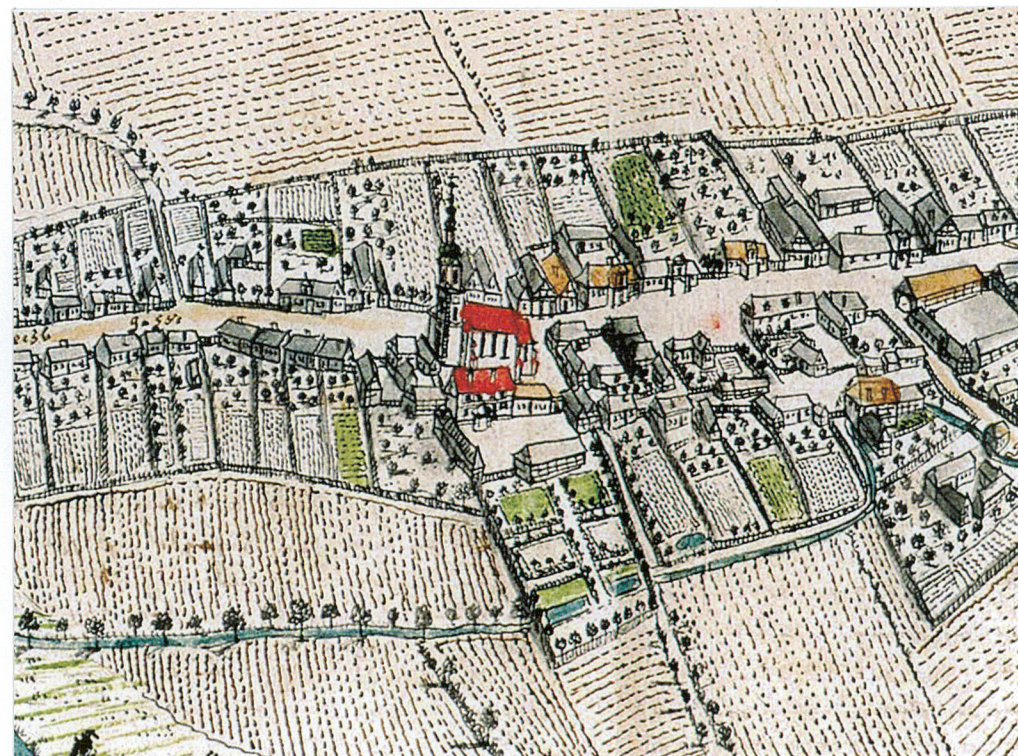
PLEBANIA PARAFII P.W.  
ŚŚ JAKUBA I KRZYSZTOFA

3. Zawartość wkładki ( nazwa obiektu lub materiału uzupełniającego )

Ikonomia i kartografia



5.

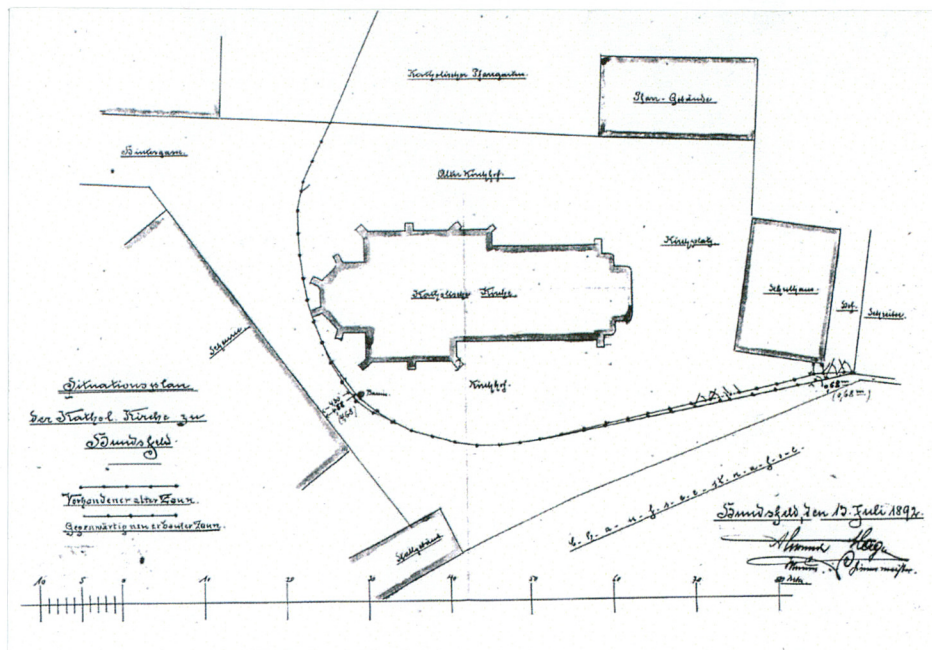


4.

Wkładkę założył: Artur Hryniewicz, październik 2006 r.

Miejsce przechowywania negatywów: u autora

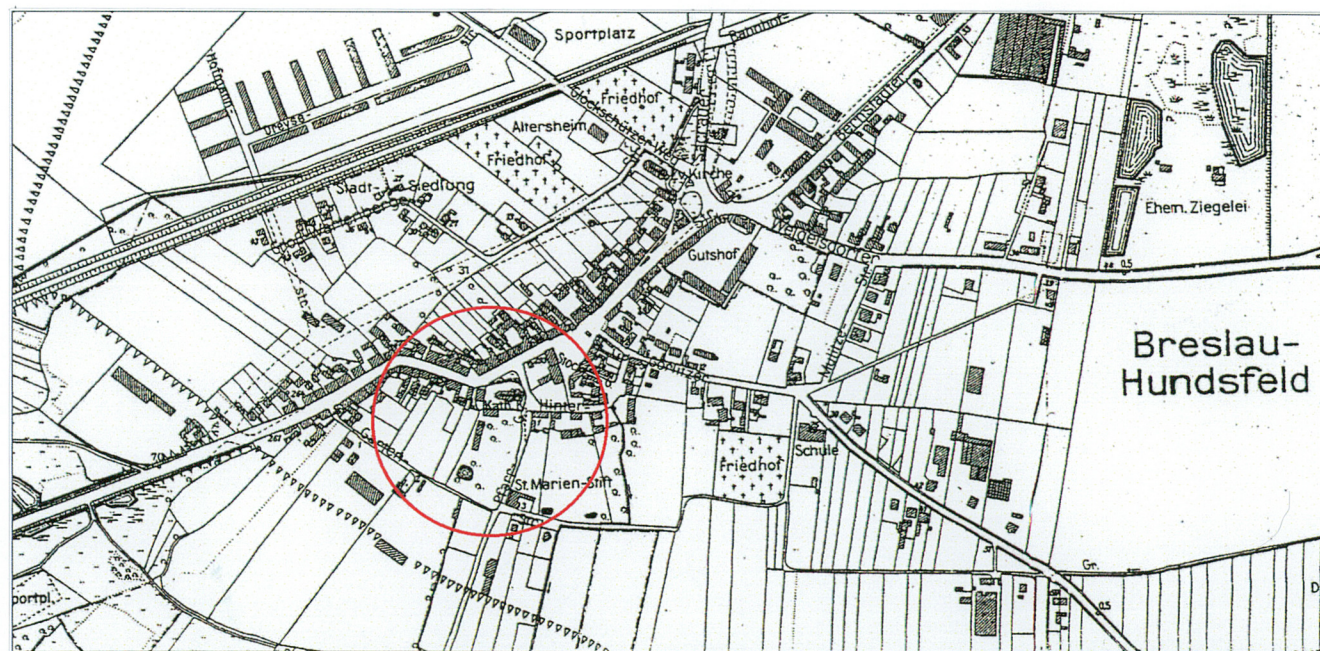




6.



7.



8.



1. Miejscowość

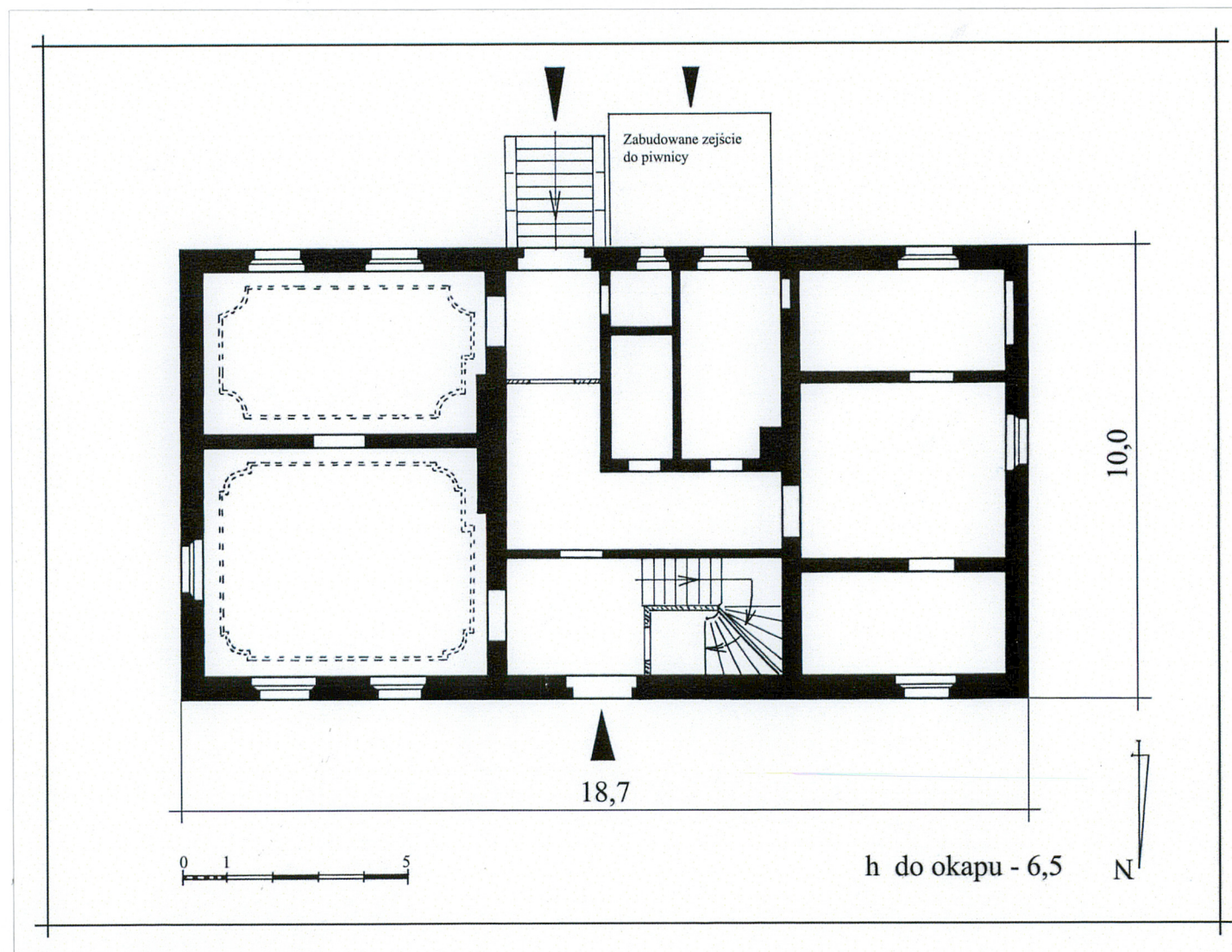
WROCŁAW

2. Obiekt

PLEBANIA PARAFII P.W.  
ŚŚ JAKUBA I KRZYSZTOFA

3. Zawartość wkładki ( nazwa obiektu lub materiału uzupełniającego )

Rzut przyziemia i dokumentacja fotograficzna



Wkładkę założył: Artur Hryniewicz, październik 2006 r.

Miejsce przechowywania negatywów: u autora

9.





10.



11.



12.



1. Miejscowość

WROCLAW

2. Obiekt

PLEBANIA PARAFII P.W.  
ŚŚ JAKUBA I KRZYSZTOFA

3. Zawartość wkładki ( nazwa obiektu lub materiału uzupełniającego )

Dokumentacja fotograficzna



13.



14.

Wkładkę założył: Artur Hryniewicz, październik 2006 r.

Miejsce przechowywania negatywów: u autora





15.



16.



17.



1. Miejscowość

WROCLAW

2. Obiekt

PLEBANIA PARAFII P.W.  
ŚŚ JAKUBA I KRZYSZTOFA

3. Zawartość wkładki ( nazwa obiektu lub materiału uzupełniającego )

Dokumentacja fotograficzna



18.



19.



20.

Wkładkę założył: Artur Hryniewicz, październik 2006 r.

Miejsce przechowywania negatywów: u autora





21.



22.



23.