

OŚRODEK DOKUMENTACJI
ZABYTEKÓW W WARSZAWIE

KARTA EWIDENCYJNA ZABYTEKÓW
ARCHITEKTURY I BUDOWNICTWA

A B C D E F G H I J K L M N O P R S T U V W X Y Z

Nr 10535
DOLNOŚLĄSKIE

1. Obiekt

ZESPÓŁ FOLWARCZNY Z RZĄDCÓWKĄ

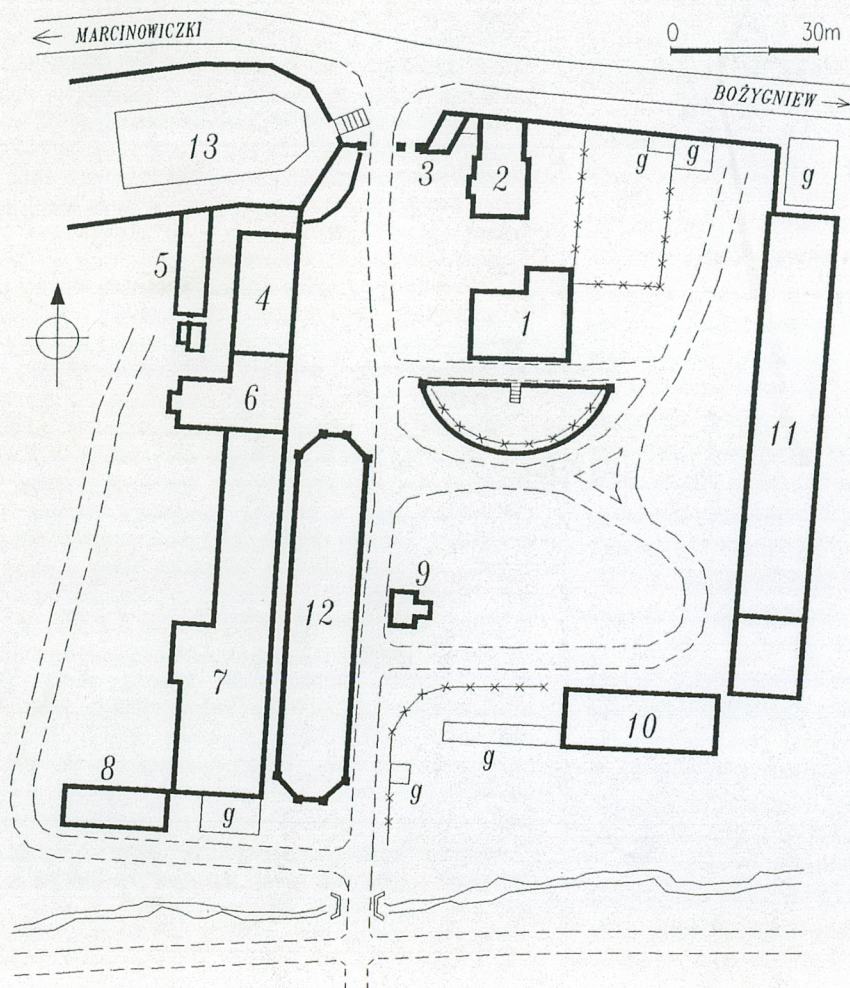
2. Czas powstania

poł. XV – pocz. XIX w.

3. Miejscowość

IMBRAMOWICE

11. Zdjęcie, rzut, przekrój, sytuacja, orientacja



1. Rządówka
2. Oficyna mieszkalna II
3. Budynek gospodarczy
4. Oficyna mieszkalna I
5. Komórki
6. Stajnia
7. Obora
8. Budynek magazynowy
9. Waga
10. Spichlerz
11. Słodownia
12. Cnojnica
13. Kościół

Pow. folwarku z zabudowaniami – 1,85ha

4. Adres

Imbramowice 71, 58–121 Imbramowice;
nr działki 490,490/5,490/7,490/12,490/15

5. Przynależność administracyjna

województwo wałbrzyskie
gmina Żarów

pow. ŚWIDNICA

6. Poprzednie nazwy miejscowości

Ingramsdorf Kr. Schweidnitz (dawniej:
Ingrammi villa, Ingramssdorf,
Ingersdorff, Ingramsdorff villa);

7. Przynależność administracyjna 1.04.1975 r

województwo wrocławskie
powiat Świdnica Śl.

8. Właściciel i jego adres

AWR SP OT/ Wrocław Ekspozycja
Wałbrzych; właściciele prywatni (bud.

9. Użytkownik i jego adres

10. Rejestr zabytków

nr data

Wieś została lokowana na prawie niemieckim, prawdopodobnie ok. 1230 r. przez Ingrama (stąd nazwa). Pierwsze pewne wzmianki źródłowe na temat Imbramowic pochodzą z XIV w., kiedy to pozostawały one w rękach von Czirnów (1339 r. – Johann v. Czirn z Imbramowic). Pod koniec XIV w. wieś przechodzi w posiadanie rodu von Hundt. Od 1417 r. datuje się podział wsi na 3 – 5 części, który administracyjnie utrzymał się aż do 1856. Jego początkiem był rozdział posiadłości między trzech braci v. Hundt. W poł. XV w. nastąpiło dalsze rozdrobnienie własności, wskutek odkupienia Górnego Dworu przez Georga v. Hof-Schnorrbein. Tenże fragment swojej części odsprzedał jeszcze Georgowi Mettge. Przez cały wiek XVI poszczególne części wsi, coraz bardziej rozdrabniane wskutek praw dziedziczenia, były przedmiotem handlu i różnego rodzaju wymian i zastawów. W 1619 r. wymienionych jest 5-ciu posiadaczy dóbr w Imbramowicach: Heinrich Elber, Hans v. Hof-Schnorrbein, Hans v. Hundt, Ernst v. Kuhl, Christoph von der Dahm. W 1666 r., wśród właścicieli źródła wymieniają: Johanna Ernsta v. Engelhardt (Niederhof), Johanna Christopha Hoffera v. Hof-Schnorrbein (Mittelhof), Carla Christopha von der Dahm (Oberhof). Pod koniec XVII w. dwie części wsi dostają się w ręce Zedlitzów, aby w 1737 znaleźć się w rękach Samuela Adolpha v. Winterfeldt z Mrowin. Ostateczne połączenie wszystkich części Imbramowic nastąpiło w 1765 r., za sprawą Johanna Adolpha v. Knobelsdorff, właściciela Górnego Dworu [historia Górnego Dworu, *patrz: wkładka nr 5*]. Jednocześnie ustaliła się przynależność Imbramowic do klucza posiadłości mrowińskich. W końcu XVIII w. dominium w Mrowinach pozostawało własnością hrabiny Charlotty v. Fürstenberg. W XIX w. nastąpił znaczny rozwój Imbramowic, do lat 40-tych – za sprawą rozwoju produkcji rolnej, później – także wskutek rozwoju przemysłu i handlu (linia kolejowa, cegielnia, złoża gliny). 1868 r. to data odkupienia klucza mrowińskiego od spadkobierców hrabiny przez Karla v. Kulmitz. W posiadaniu Kulmitzów pozostawał on do czasów II wojny światowej. W pocz. XX w. powierzchnia całkowita trzech folwarków imbramowickich wynosiła 576 ha: 475 – grunty orne, 40,5 – łąki, 50 – lasy. Specjalizowano się w uprawie roślin przemysłowych – buraki cukrowe, len. Pola były nawadniane i nawożone. Prowadzono także hodowlę bydła (223 szt.), świń i koni. W poł. I. 20-tych część ziemi sprzedano chłopom, wskutek czego powierzchnia majątku zmniejszyła się do 510 ha. Folwarkami zarządzał administrator, podległy dyrekcji dóbr w Mrowinach. Do posiadłości w Imbramowicach należał zakład przerabiający wstępnie len i cegielnia w dolnym folwarku; cały majątek był zelektryfikowany. Po II wojnie światowej dobra imbramowickie przejęło państwo polskie i oddało je w zarząd PGR-owi; po jego likwidacji folwarki przejęła AWR SP (1994).

SYTUACJA. Imbramowice – duża wieś łańcuchowa, o układzie równoleżnikowym, położona na pn. krańcach województwa. Miejscowość rozciąga się na pd. – wsch. zboczach Wzgórz Imbramowickich, na pn. od linii kolejowej Wrocław – Jaworzyna Śl., w dolince niewielkiego cieku, stanowiącego prawy dopływ Strzegomki. Zabudowania Imbramowic rozlokowane są wzdłuż głównej drogi wiejskiej, przedłużającej się w szosę, umożliwiającą komunikację z okolicznymi miejscowościami: Krukowem na zach., Pyszczykiem na pn. – zach., Bukowem na pn. – wsch., Pożarzyskiem na pd. i Domanicami na pd. – wsch.

Zespół folwarczny, zwany Mittelhof, zlokalizowany został wśród zabudowy wiejskiej, w bezpośrednim sąsiedztwie gotyckiego kościoła parafialnego, po pd. stronie głównej drogi przez wieś. Zajmuje spory powierzchniowo obszar, o regularnym 4-bocznym kształcie, którego dwie granice wyznaczone są w sposób naturalny – drogą na pn. i ciekim na pd. Zespół z trzech stron otoczony jest zabudową wiejską, tylko od pd., poprzez strumyk, sąsiaduje z polami ornymi, należącymi do posiadłości oraz z pd.-zach. obszarem leśnym, dawną bażaniarnią. Od lat 60-tych XVIII w. 3 części wsi zostały zjednoczone osobą jednego właściciela; oprócz środkowego folwarku istniał jeszcze Niederhof (z dworem, o proveniencji średniowiecznej) i Oberhof. Do dzisiejszych czasów zachował się tylko górny folwark, który jak dawniej, zjednoczony jest z większym folwarkiem środkowym. Folwark górny znajduje się na zach. krańcu Imbramowic, przy wjeździe od strony Krukowa, po pd. stronie głównej drogi wiejskiej.

KOMPOZYCJA. Zespół folwarczny w Imbramowicach jest zwartym założeniem urbanistycznym, o zamkniętej, geometrycznej kompozycji. Tworzy kształt prostokąta, o krępych proporcjach, nieco wydłużonego w kierunku pn. – pd. Wyraźnie określone granice izolują zespół od reszty zabudowy wiejskiej, w centrum której został zlokalizowany. Granice wyznaczone są po części naturalnie: główną drogą wiejską na pn. i pd. ciekim wodnym, płynącym w małym parowie. Brzegi strumienia porośnięte są gęsto krzewami i drzewami a równolegle i prostopadle do niego przebiegają drogi polne. Granicę pn. akcentuje dodatkowo wysoki mur kamienno-ceglany. Na wsch. i zach. granice wyznacza układ zabudowy folwarcznej, tworzącej zwarte ciągi budynków. W pn.-zach. narożnik zespołu włączony jest fragment ogrodzenia kościoła. Ciągi zabudowy folwarcznej stanowią pierzeje obszernego dziedzińca gospodarczego, wyznaczając ostatecznie jego regularny, prostokątny kształt. **Pierzeja zach.** przesunięta jest nieco ku pd. wskutek wcinania się w narożnik pn. – zach. folwarku, otoczonej murem, posesji kościelnej. Tworzą ją od pn.: **Oficina mieszkalna I (nr 4)**, **Stajnia ?** (ob. garaż, warsztat) (nr 6), **Obora (nr 7)**.

Wsch. pierzeja zajęta jest przez tylko jeden, długi budynek – **Stodola (nr 11)**. Od pn. sąsiaduje ona z, nie należącym do zespołu, współczesnym budynkiem Ochotniczej Straży Pożarnej, wpisującym się w ciąg pierzei, aczkolwiek oddzielnym od dziedzińca folwarcznego murem.

Pierzeję pd. majdanu określa niewielki budynek **Spichlerza (nr 10)**, znajdujący się w narożniku wsch., przedłużony o współczesne komórki.

Do, wyznaczającego **pierzeję pn.** muru granicznego przylegają tylko dwa niewielkie budynki, ustawione do niego prostopadle: **Oficina mieszkalna II (nr 2)** i **Budynek gosp. (nr 3)**, sąsiadujący bezpośrednio z główną bramą wjazdową folwarku.

Specjalne miejsce wśród budynków folwarku zajmuje **Rzadcówka (nr 1)**, która usytuowana została w centralnym, uprzywilejowanym punkcie założenia. Stanowi ona dominantę kompozycyjną zespołu, sytuując się na niewielkim wzniesieniu i górując wysokością nad pozostałymi budowlami. Jej wyjątkowy charakter podkreśla także półokrągły skwer przed fasadą, obsadzony starodrzewem i podjazd oddzielający skwer od fasady. Przy głównej drodze wewnętrznej folwarku, po jej wsch. stronie, znalazł swoje miejsce niewielki ale efektowny budynek **Wagi (nr 9)**. Związane z pierzeją zach., ale zlokalizowane poza nią, są jeszcze dwa budynki: **Komórki (nr 5)**, przynależne Oficynie mieszkalnej I i usytuowane równolegle do niej od zach., oraz **Budynek magazynowy ? (nr 8)**, łączący się z narożnikiem pd. – zach. Obory, przybudowany prostopadle do niej.

Z innych urządzeń folwarku zachował się oryginalny gnojownik długości Obory, usytuowany równolegle do niej, murowany z cegły, w kształcie wydłużonego prostokąta o ściętych narożach.

Podwórze wraz z zabudowaniami i ogrodzeniem tworzy zamknięte wnętrze urbanistyczne, rozcłódkowane tylko niewielkimi otwarciami komunikacyjnymi, zlokalizowanymi w narożnikach majdanu. Dwie boczne ściany tego wnętrza tworzą zwarte ciągi budynków pierzei wsch. i zach., od pn. zamyka je mur ogrodzenia, tylko większa szczelina pd. otwiera folwark na

14. Kubatura	15. Powierzchnia użytkowa pow. folwarku Mittelhof – 1,85 ha; pow. folwarku Onberhof – 0,85 ha;	16. Przeznaczenie pierwotne zespół folwarczny	17. Użytkowanie obecne część gosp. – w dzierżawie; bud. mieszk. – własność prywatna (lokatorzy)
18. Prace budowlane i konserwatorskie, ich przebieg i dokumentacja w czasach po II wojnie światowej nie przeprowadzono na terenie zespołu żadnych kompleksowych prac konserwatorskich; brak także śladów jakichkolwiek większych prac budowlanych; ⇒ l. 70-te — poprzedni użytkownik (PGR) przeprowadził remont kapitalny budynków mieszkalnych: Rządcówki i Oficyn mieszkalnych, który przyniósł znaczne szkody w ich pierwotnym wystroju zewnętrznym — wymiana stolarki okiennej i drzwiowej, wymiana tynków, przełożenie pokryć dachowych, założenie sanitariatów, prace instalacyjne; ⇒ 1996 r — prace remontowe w folwarku górnym — przebudowa budynku pierzei wsch.; zagospodarowanie otoczenia; w folwarku średnim białkowanie budynków gosp.		19. Stan zachowania (fundamenty, ściany zewnętrzne, ściany wewnętrzne, sklepienia, stropy, konstrukcje dachowe, pokrycie dachu, wyposażenie i instalacje) do czasów dzisiejszych zachowała się ogólna kompozycja zespołu z przeł. XIX i XX wieku wraz z siecią wewnętrznych i zewnętrznych dróg; budynki mieszkalne uległy daleko posuniętej przebudowie, w przypadku Rządcówki, zacierającej całkowicie jej pierwotną formę; stan techniczny budynków zróżnicowany, prawie wszystkie (poza jednym) nadają się do użytkowania, choć nie wszystkie wykorzystywane są w pełnym zakresie lub zgodnie z przeznaczeniem; najgorzej prezentuje się Budynek magazynowy, który w częściowej ruinie, nie użytkowany; budynki gosp. pobiłkowane na całej powierzchni elewacji frontowych, nie zważając na ciekawy detal ceramiczny, który zniknął pod warstwą wapna; teren podwórza folwarcznego z zachowaną częściowo nawierzchnią, podzielony wtórnie zróżnicowanymi ogródkami, wyznaczającymi prywatne ogródki; w dwóch miejscach wzniesiono współcześnie liczne komórki, co stanowi element zakłócający pierwotną kompozycję; pn. mur graniczny ze śladami naprawy uzupełnień; nie zachował się odcinek muru pd., określającego od tej strony granicę założenia; stosunkowo najbardziej zaniedbane jest zaplecze pierzei zach. folwarku — zniszczone elewacje budynków, zawalony częściowo zach. pn. odcinek muru, zaniedbane Komórki Oficyny mieszk. I;	
		20. Najpilniejsze postulaty konserwatorskie ⇒ remont budynków, przy zachowaniu ich pierwotnego wyglądu; ich zgodne z przeznaczeniem zagospodarowanie; ⇒ odbudowa Budynku magazynowego; ⇒ odsłonięcie i wyeksponowanie zachowanych jeszcze elementów dekoracyjnych w wystroju zewnętrznym budynków (kontrast tynków i surowej cegły detalu); ⇒ uporządkowanie podwórza folwarcznego: likwidacja zbędnych komórek i ogrodzeń, dzielących jego powierzchnię; poprawa nawierzchni dróg; ⇒ działania na rzecz zintegrowania podwórza folwarcznego; uporządkowanie otoczenia; ⇒ uporządkowanie zaplecza pierzei zach. ⇒ objęcie zespołu opieką konserwatorską i wpisanie go do rejestru zabytków; ⇒ remont gosp. budynków Górnego folwarku, ich zagospodarowanie, zgodne z przeznaczeniem;	

21. Akta archiwalne (rodzaj akt, numer i miejsce przechowywania)

24. Uwagi różne.

25. Opracował

tekst Ewa Sawińska 10.06.98

plany i rysunki Ewa Sawińska 10.06.98

zdjęcia Ewa Sawińska 10.06.98

miejsce przechowywania negatywów: archiwum MNR Szreniawa

Karta po wypełnieniu podlega ochronie na podstawie przepisu prawa autorskiego

22. Bibliografia

F.A. ZIMMERMANN, *Beiträge zur Beschreibung von Schlesien.*, Bd. V;
J.G. KNIE, *Alph.-stat.-topogr. Übersicht der Dörfer, Flecken ..*, 1830, 1845;
Handbuch des Grundbesitzes in Deutschen Reiche., 1880 u. 1892;
Schlesisches Güter Adressbuch., 1886-1937;
E. GRÖGER, *Der Kreis Schweidnitz.*, Schweidnitz;
Kodeks dyplomatyczny Śląska., t. 1 nr 247; t. 2 nr 198, 245; t. 3 nr 214;
L. RADLER, *Ingrammsdorf, Tägliche Rundschau.*, Jg. 1982, Nr 6;
T. CIESIELSKI, *Gmina Żarów. Monografia hist.*, Żarów 1993;

26. Adnotacje o inspekcjach, informacje o zmianach (daty, imiona i nazwiska wypełniających

23. Źródła ikonograficzne i fotografia (rodzaj, miejsce przechowywania, sygnatury)

Meßtischblatt z 1883 r z zarysem pierwotnych folwarków;

27. Załączniki

- ♦ wkładka nr 1: cd. opisu; zestawienie materiału fotogr.; zdjęcia;
- ♦ wkładka nr 2: zdjęcia;
- ♦ wkładka nr 3: zdjęcia;
- ♦ wkładka nr 4: zdjęcia; frag. Meßtischblattu z l. 80-tych XIX w.; mapa orientacyjna;
- ♦ wkładka nr 5: OBERHOF: rzut, historia, opis, zest. mat. fot., zdjęcia;
- ♦ wkładka nr 6: zdjęcia folwarku OBERHOF;
- ♦ wkładka nr 7: Spichlerz (*nr 10*): opis; zest. mat. fot., zdjęcia;
- ♦ wkładka nr 8: Obora (*nr 7*): opis; zest. mat. fot., zdjęcia;
- ♦ wkładka nr 9: Waga (*nr 9*): opis; zest. mat. fot., zdjęcia;

1. Miejscowość

IMBRAMOWICE

2. Obiekt (nazwa jak na karcie)

ZESPÓŁ FOLWARCZNY

3. Zawartość wkładki (nazwa obiektu lub materiału uzupełniającego)

cd. opisu; zestawienie materiału fot.; zdjęcia

rozległe pola posiadłości, odgradzając jednak częściowo tę otwartą przestrzeń ścianą krzewów i drzew, porastających brzegi granicznego strumyka.

Do czasów dzisiejszych zachowała się ogólna kompozycja folwarku, z czytelnym układem pierzei oraz zarysem dróg zewnętrznych i wewnętrznych (z wyjątkiem drogi za pierzeją wsch., pozostała po niej już tylko brama wjazdowa, znajdująca się teraz poza granicami folwarku). Dzisiejsza kompozycja założenia różni się nieco od zarysu folwarku, widocznego na mapach z 1883 r (pn. część podwórza z rządcówką). Prawdopodobnie na przełomie wieków podjęto prace budowlane, które spowodowały zmiany (powstanie stajni, wagi, rządcówki, komórki).

Budynki folwarczne tworzą zróżnicowany formalnie i funkcjonalnie zespół architektoniczny, pochodzący w obecnej postaci z I i II poł. XIX w., ze zmianami, przeprowadzonymi w wieku XX. W kilku z nich można się doszukać pozostałości starszych budowli, np. przełotowa sień Oficyny mieszkalnej I, sklepiona nisko sklepieniem krzyżowym na gurtach. Budynki można podzielić na dwie grupy: te które istniały już w I. 80-tych XIX w. (Oficina mieszkalna I, Obora, Stodoła, Spichlerz, Budynek gosp.) i pozostałe, które powstały w I. 90-tych (Stajnia, Rządcówka, Budynek magazynowy, Komórki, Waga). Obie grupy prezentują kilka cech wspólnych — ściany murowane, ceramiczne dachy, na ogół 2-spadowe, nieskomplikowane funkcjonalne rzuty i kubiczne, nie rozczłonkowane bryły. Jednak budynki grupy pierwszej są gładko tynkowane, prawie całkowicie pozbawione detalu. W grupie drugiej natomiast, przeważają budowle o bardziej dekoracyjnie opracowanych elewacjach, wykorzystujące efektowne kontrasty ceglanego detalu w postaci lizen, gzymsów, obramień otworów i gładko tynkowanej powierzchni ścian (być może podobny wygląd prezentowała Rządcówka, która została całkowicie przebudowana w XX w.).

Drogi. Bramy. Ogrodzenia. Zachował się pierwotny układ dróg zewnętrznych i wewnętrznych zespołu. Wyjątkiem jest brak drogi wsch., prowadzącej dawniej w kierunku Domanic, po której pozostały resztki bramy wjazdowej. Zespół sąsiaduje od pn. z główną szosą przełotową przez wieś, co zapewnia mu komunikację z okolicznymi miejscowościami.

Główny wjazd usytuowany został w narożniku zach., w pobliżu kościoła. Jest to szeroka brama wjazdowa i przejście piesze; w wjeździe 2-skrzydłowa współczesna brama z metalowych kątowników i siatki, zawieszona na ceglanych, 4-bocznych słupach z czapami; furtka jednoskrzydłowa, z metalowych ozdobnych prętów. Główna wewnętrzna droga folwarku, ze śladami nawierzchni brukowej, biegnie prosto, od wjazdu pn., wzdłuż pierzei zach. majdanu, do wyjazdu pd., prowadzącego przez mostek na strumieniu w kierunku pół. Rozwidlenia drogi głównej tworzą brukowane podjazdy pod Rządcówką i pod Spichlerzem oraz drogę, prowadzącą wzdłuż elewacji Budynku magazynowego, zwracającą za nim i powracającą na tyłach pierzei zach. w stronę

kościół (ślady utwardzenia tłuczniem). Z drogi tej można dostać się na podwórze Oficyny mieszkalnej, przechodząc przez wąskie przejście między Komórkami, które akcentują wysokie ceglane słupki z gzymsami i czapami.

Z dawnych ogrodzeń folwarku nie zachował się mur pd., widoczny na mapie z 1883 r. Do dziś przetrwał natomiast pn. mur graniczny, ciągnący się wzdłuż szosy — murowany z łupka, z ceglana koroną, ze śladami napraw i uzupełnień współczesnych, we wsch. części uzupełniony i podwyższony ceglą. Granice zespołu wyznacza także częściowo mur kościelny z surowego kamienia. Między Stajnią i Komórkami zachowały się także resztki muru ceglanego.

Zieleń. Na terenie zespołu, który pełnił funkcje ściśle gosp. nie urządzono ogrodu ozdobnego. Jedynym elementem kształtowanej zieleni ozdobnej był skwer przed Rządcówką. Także krzewy i drzewa porastające brzegi strumienia pełniły pewną rolę kompozycyjną, zamykając zespół od strony pd. Istniały natomiast ogrody gosp., które rozciągały się prawdopodobnie za pierzeją zach., oraz bażaniarnia, której teren rozciągał się na pd.-zach.

ZESTAWIENIE MATERIAŁU FOTOGRAFICZNEGO

1. Widok na pn. mur graniczny zespołu od strony wsch.
2. Zach. pierzeja zespołu — widok od pd.-zach.
3. Podwórze folwarczne — widok z Rządcówki na pierzeję pd.
4. Podwórze folwarczne, widok gł. drogi wewnętrznej ku pn.
5. Pn. fragment pierzei zach. — widok od tyłu (Komórki i ceglany mur).
6. Podwórze folwarczne — widok na pierzeję wsch.
7. Pierzeja wsch. — widok od wsch.
8. Fragment podwórza — widok ku pd.; Obora, gnojownik, Waga.
9. Główny wjazd na folwark.
10. Przejście na tyłach Oficyny mieszkalnej I.
11. Rządcówka (nr 1) i podjazd — widok od pd.-zach.
12. Rządcówka — widok od pn.-zach.
13. Ozdobne zakończenie kotwii Rządcówki.
14. Oficina mieszkalna II (nr 2).
15. Zejście do piwnicy Oficyny mieszk. II.
16. Budynek gosp. (nr 3).
17. Oficina mieszkalna I (nr 4).
18. Wnętrze sieni Oficyny mieszk. I.
19. Stajnia(?) (nr 6).
20. Stajnia — widok od zach.
21. Stodoła (nr 11).
22. Wnętrze stodoły.
23. Budynek magazynowy (nr 8).

1.



2.



3.



4.



1. Miejscowość

IMBRAMOWICE

2. Obiekt (nazwa jak na karcie)

ZESPÓŁ FOLWARCZNY

3. Zawartość wkładki (nazwa obiektu lub materiału uzupełniającego)

zdjęcia

5.



6.



7.



8.



9.



10.



11.



1. Miejscowość

IMBRAMOWICE

2. Obiekt (nazwa jak na karcie)

ZESPÓŁ FOLWARCZNY

3. Zawartość wkładki (nazwa obiektu lub materiału uzupełniającego)
zdjęcia

12.



13.



14.



15.



16.



17.



18.



1. Miejscowość

IMBRAMOWICE

2. Obiekt (nazwa jak na karcie)

ZESPÓŁ FOLWARCZNY

3. Zawartość wkładki (nazwa obiektu lub materiału uzupełniającego)

zdjęcia; mapka orientacyjna; frag. Meßtischblattu z 1883 r!

19.



20.



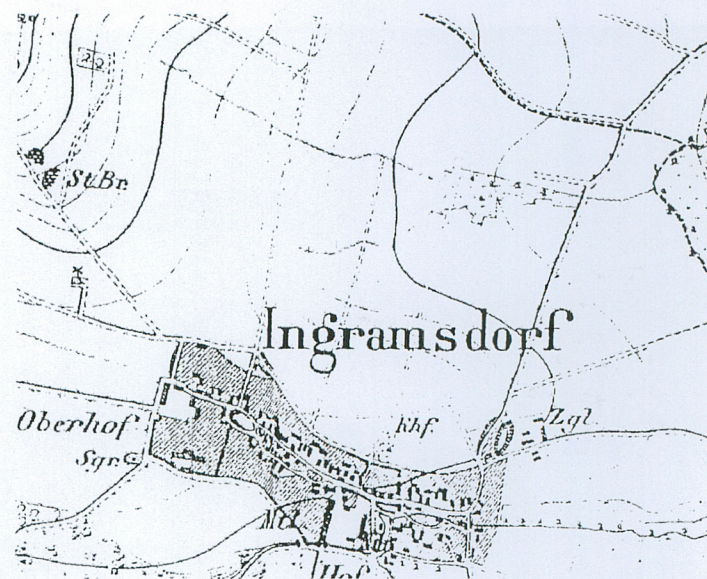
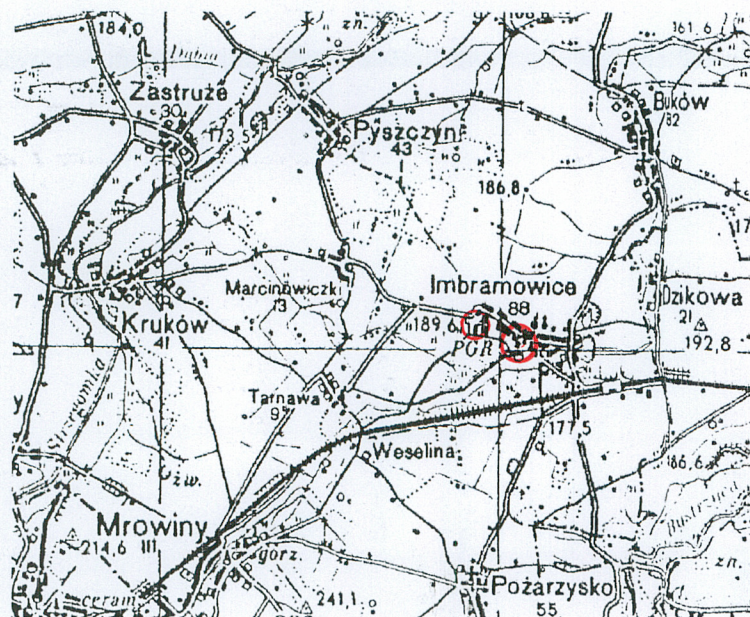
21.



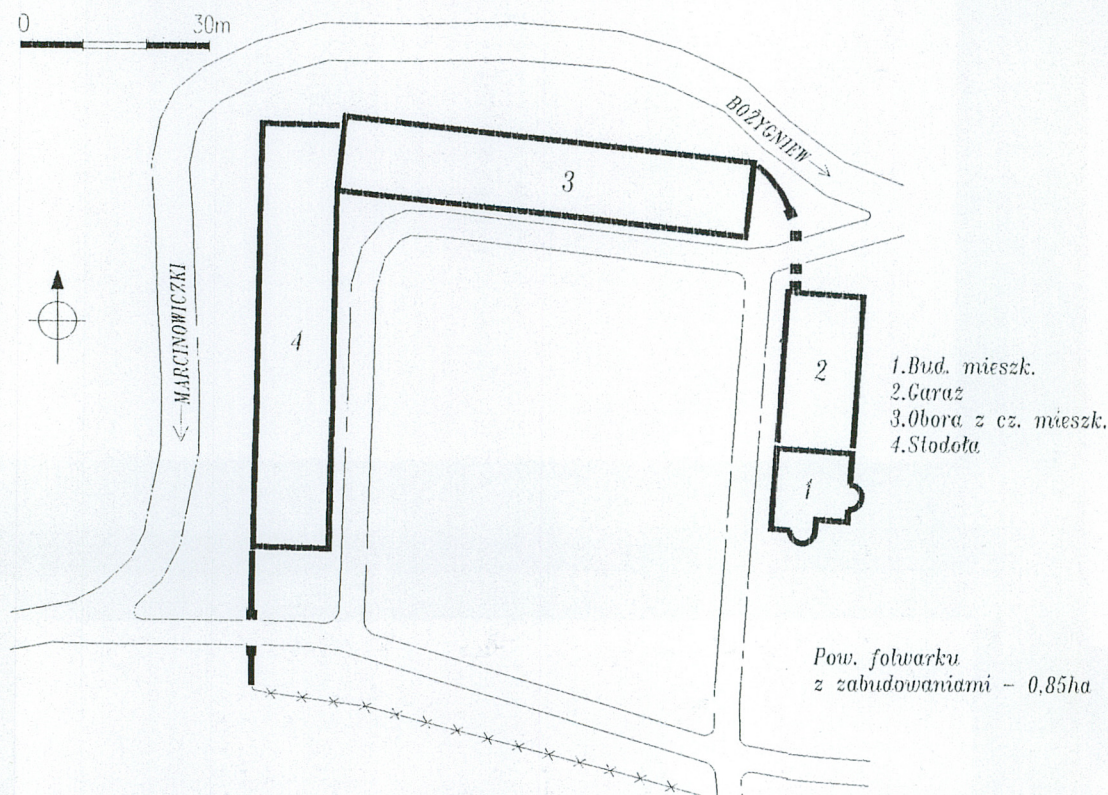
22.



23.



1. Miejscowość IMBRAMOWICE	2. Obiekt (nazwa jak na karcie) ZESPÓŁ FOLW.- OBERHOF	3. Zawartość wkładki (nazwa obiektu lub materiału uzupełniającego) historia; opis; rzut; zestawienie materiału fot.; zdjęcia;
--------------------------------------	---	--



Historia. W 1419 r trzech braci von Hundt podzieliło między siebie Imbramowice, od tego czasu datuje się trwały podział wsi na 3– 5 części. W 1449 r Georg von Schnorrbein odkupił od Heinza v. Hund. tzw. Górny Dwór (Oberhof). W 1666 r, jako właściciel Górnego Dworu wymieniany jest Carl Christoph von der Dahm. Majątek w 1694 r odziedziczył Hans Kasper Koschember, którego żoną była Joanna Eleonora von der Dahm. Sprzedali oni majątek Górne Imbramowice Hansowi Heinrichowi v. Reichenbach z Pyszczyzna w 1716 r. W skład posiadłości wchodziła wtedy siedziba rycerska, folwark, jurysdykcja w dolnej i górnej części wsi oraz połowa poddanych majątku Mittelhof. Po śmierci Reichenbacha dobra odziedziczyła jego córka, Charlotta Sophie v. Klinkowski, która w 1740 stała się właścicielką całej wsi. W 1745 Górne Imbramowice zostały zastawione z powodu kłopotów finansowych. Po czterech latach zostały one sprzedane hrabinie Sophie Elisabeth v. Nostitz, po której dziedziczył Johann Adolph v. Knobelsdorf, który w 1765 r

połączył ostatecznie wszystkie części wsi. Od tego czasu Imbramowice znajdowały się w posiadaniu jednego właściciela i miały wspólną historię, choć podział administracyjny na 3 części utrzymał się do 1856 r. W 1765 r w Imbramowicach wyróżniano dwa majątki: 1. Mittel- i Niederhof; 2. Oberhof. W Górnym Dworze było 4 kmieci i 9 zagrodników a wartość oceniano na 8 858 talarów Rzeszy. Zespół stracił swoje pierwotne znaczenie już w XIX w., kiedy to został podporządkowany folwarkowi w dolnej części wsi.

Opis. Założenie folwarczne OBERHOF znajduje się na zach. krańcu Imbramowic, po pd. stronie głównej szosy, przy jej wylocie w kierunku Krukowa. Składa się na niego niewielki zespół architektoniczny i przynależny do niego obszar, w kształcie zbliżonym do kwadratu, którego granice określa układ dróg. Folwark zajmuje pn.-zach. narożnik tego obszaru, wpisując się w załamanie głównej szosy wiejskiej. Podwórze folwarczne w kształcie romboidalnym, otoczone jest z trzech stron zabudowaniami, określającymi jego zarys. Z czwartej strony, od pd., jego granicę wyznacza wewnętrzna droga folwarczna, biegnąca od wjazdu pd.-zach. w kierunku wsch. Zabudowania od pn.- zach. tworzą zwarty ciąg, na który składają się: **Obora z częścią mieszkalną (nr 3)** i **Stodoła (nr 4)**. Wsch. pierzeje folwarku akcentuje budynek gosp., całkowicie współcześnie przebudowany i podzielony na dwie części: **Budynek mieszkalny (nr 1)** i **Garaz (nr 2)**. Główny wjazd zespołu zlokalizowany został w narożniku pn.-wsch. W kamiennym murze, łączącym narożniki Obory i Garażu szeroka brama wjazdowa z furtkami pieszymi (jedna wtórnie zamurowana). Akcentują je masywne, 4-boczne słupy (przy przejściach pieszych niższe), z 4-spadowymi daszkami ceramicznymi. Wjazd boczny – w narożniku pd.-zach. – akcentowany także 4-bocznymi słupami z daszkami ceramicznymi, na których zawieszono współczesne skrzydła bramne z siatki stalowej. Pn., słup bramy łączy się niskim murem z narożnikiem Stodoły. Nawierzchnie podwórza folwarcznego tworzą betonowe współczesne podjazdy z 6-bocznych płyt, otaczające centralny trawnik. Pd. droga, oddzielona jest od współczesnego gospodarstwa (obory i cieleńniki) ogrodzeniem z siatki stalowej.

Budynki tworzące zabudowę folwarczną są wymurowane z mieszaniny kamienia i cegły, tynkowane, nakryte były pierwotnie ceramicznymi dachami 2-spadowymi. Budynek pierzei wsch. przebudowany został całkowicie, nie sposób dziś określić jego pierwotnej formy i funkcji, ani czasu powstania. Obora i Stodoła pochodzą w dzisiejszej postaci z I poł. XIX w., ze zmianami, które zaszły współcześnie (pokrycie dachów): gładko tynkowane, pozbawione wystroju zewnętrznego, o skromnych i funkcjonalnych formach; wewnątrz obory sklepione jest krzyżowo w trzech traktach, sklepienia wspierają dwa rzędy kamiennych okrągłych słupów; w stodole otwarta więźba dachowa.

ZESTAWIENIE MATERIAŁU FOTOGRAFICZNEGO

1. Główny wjazd Folwarku Górnego (Oberhof).
2. Wjazd boczny na folwark z pierzeją zach.
3. Fragment podwórza folwarcznego – widok na pierzeję zach., z boku pierzeja pn.
4. Fragment podwórza folwarcznego – widok na narożnik pn.-zach.
5. Fragment podwórza folwarcznego – widok na narożnik pn.-wsch.
6. Przebudowany budynek pierzei wsch. – widok od pn.-wsch.
7. Wnętrze Obory.

1.



2.



3.



4.



1. Miejscowość

IMBRAMOWICE

2. Obiekt (nazwa jak na karcie)

ZESPÓŁ FOLW.- OBERHOF

3. Zawartość wkładki (nazwa obiektu lub materiału uzupełniającego)

zdjęcia folwarku OBERHOF

5.



6.



7.



1. Miejscowość

IMBRAMOWICE

2. Obiekt (nazwa jak na karcie)

SPICHLERZ (nr 10)
w zespole folwarcznym

3. Zawartość wkładki (nazwa obiektu lub materiału uzupełniającego)

opis; zestawienie materiału fot.; zdjęcia

Spichlerz — ok. poł. XIX w.; wyznacza pd. pierzeję folwarku, usytuowany w jej wsch. części, tworzy ze Stodołą wsch. pd.-wsch. narożnik podwórza folwarcznego; od zach. przylegają do niego współczesne komórki; obecnie użytkowany jako magazyn części zamiennych; *rzut* regularnego prostokąta; *2-kondygnacyjny*, z 2-kond. częścią strychową; nakryty ceramicznym *dachem* 2-spadowym; *więźba* drewniana, płatwiowo-kleszczowa na podwójnej ścianie stołcowej z mieczami w kierunku kalenicowym; *ściany* murowane z mieszaniny kamienia i cegły, tynkowane obustronnie; *elewacje* gładkie, pozbawione detalu, z wyjątkiem ceramicznego, tynkowanego uskokowego gzymsu wieńczącego z ząbkami; *artykulacja* przeprowadzona wyłącznie przy pomocy regularnego układu ujednoliconych otworów; *otwory okienne* w kształcie stojących prostokątów (w części wsch. skrócone), w górnej kond. alternowane nieco większymi otworami transportowymi; *otwory wejściowe* rozinieszczone symetrycznie, prostokątne, o zróżnicowanych proporcjach i rozmiarach (w części zach. otwór bramny), przesłonięte drewnianymi drzwiami, opierzanymi deskami; *stropy* drewniane belkowe nagie, wsparte na dwóch rzędach drewnianych słupów z mieczami w kierunku kalenicowym; w przyziemiu części wsch. *strop* ceramiczny odcinkowy na belkach stalowych; *podłogi* w przyziemiu betonowe, wyżej drewniane z surowych desek; *schody wewnętrzne*, usytuowane centralnie w trakcie frontowym – drewniane zabiegowe, z drewnianą poręczą na słupkach; *wnętrze* w przyziemiu podzielone na 3 części: boczne, jednoprzęsłowe, stanowią pomieszczenia pomocnicze (w zach. obecnie garaż); górne kondygnacje jednoprzestrzenne; instalacje: elektr., odgromowa;

stan: budynek w zadowalającym stanie technicznym; zły stan tynków; zawilgocenia dolnych partii ścian; zły stan podłóg drewnianych i schodów.

ZESTAWIENIE MATERIAŁU FOTOGRAFICZNEGO

1. Spichlerz (nr 10) – elewacja frontowa, widok od pn.-zach.
2. Fragment wnętrza 2-guiej kond.
3. Schody w przyziemiu.

1.



2.



3.



1. Miejscowość IMBRAMOWICE	2. Obiekt (nazwa jak na karcie) OBORA (nr 7) w zespole folwarcznym	3. Zawartość wkładki (nazwa obiektu lub materiału uzupełniającego) opis; zestawienie materiału fot.; zdjęcia
--------------------------------------	---	---

Obora — 1 poł. XIX w.; wyznacza wraz z Oficiną mieszkalną I zach. pierzeję folwarku, połączona z nią pn. ścianą szczytową; *rzut* wydłużonego prostokąta z dobudowanymi w późniejszym okresie prostokątnymi przybudówkami zach. (mleczarnia); *2-kondygnacyjny*; nakryty ceramicznym *dachem* 2-spaadowym z wywietrznikami w kalenicy; *wieżba* drewniana, płatwiowo-kleszczowa na podwójnej ścianie stolcowej z mieczami w kierunku kalenicowym; *ściany* murowane z mieszaniny kamienia i cegły, tynkowane obustronnie; monotonna *elewacja frontowa* rytmizowana ślepymi arkadami, o kosзовych zamknięciach, w których otwory okienne i wejściowe; *elewacja tylna* gładka, pozbawiona detalu i innych elementów artykulacji, poza otworami; *otwory okienne* ujednolicone w kształtach i proporcjach (stożące prostokąty), z zamknięciami prostymi, w regularnym układzie, od wewnątrz umieszczone w odcinkowo zamkniętych wnękach; *otwory wejściowe* – układ regularny i symetryczny, prostokątne, z prostymi zamknięciami, przesłonięte drewnianymi drzwiami z desek; przyziemie *sklepione* w trzech traktach wysokim sklepieniem krzyżowym na gurtach, wspartym na kamiennych, okrągłych słupach; druga kond. z otwartą wieżbą dachową, w przybudówce strop ceramiczny odcinkowy na belkach stalowych; *posadzki* betonowe z rowkami do odprowadzania gnojowicy, wyżej *podłoga* drewniana deskowa; *wnętrze* w przyziemiu dwuprzestrzenne, z właściwą oborą i pd. pomieszczeniem pomocniczym; układ stanowisk podłużny; żłoby murowane, włączone w system podpór sklepiennych; od zach. przybudówka, pełniąca funkcje mleczarni; instalacje: elektr., odgromowa, wodociąg, odprowadzenie gnojowicy;

stan: budynek w zadowalającym stanie technicznym; zły stan tynków; zawilgocenia dolnych partii ścian.

ZESTAWIENIE MATERIAŁU FOTOGRAFICZNEGO

1. Obora (nr 7) – elewacja frontowa, widok od pn.-wsch.
2. Fragment wnętrza przyziemia.

1.



2.



1. Miejscowość

IMBRAMOWICE

2. Obiekt (nazwa jak na karcie)

WAGA (nr 9)

w zespole folwarcznym

3. Zawartość wkładki (nazwa obiektu lub materiału uzupełniającego)

opis; zestawienie materiału fot.; zdjęcia

Waga —XIX/XX w.; w pd. części podwórza folwarcznego, przy głównej drodze wewnętrznej folwarku; mały budynek na *rzucie* prawie kwadratowym, z większym od niego przejazdem od strony zach.; *rzut* przejazdu w kształcie prostokąta o krępych proporcjach, nieco wydłużonego w kierunku pn.– pd.; budynek *jednokondygnacyjny*, nakryty ceramicznym *daszkiem* 3-spadowym, o szerokim okapie na ozdobnie zaciosanych krokwiach, którego kalenica sięga okapu dachu przejazdu; przejazd nakryty także ceramicznym okapowym dachem 4-spadowym ze sterczynami; *więźba* przejazdu drewniana, wieszarowa jednowieszakowa; *ściany* murowane z cegły, częściowo tynkowane z detalem ceglanym; w wystroju *elewacji* wykorzystano dekoracyjny efekt skonstrastowania tynkowanych płaszczyzn i ceglanego detalu; *detal* architektoniczny bogaty, w postaci lizen, gzymsów poprzedzonych ząbkami, obramień okiennych (w obramieniach alternacja cegły zwykłej i ciemno glazurowanej); *otwory okienne* ujednolicone w kształtach i proporcjach, z zamknięciami odcinkowymi, w regularnym układzie; *otwór wejściowy* wtórny, umieszczony od strony przejazdu, pierwotny, pn. – zamurowany; w budyneczku *strop* współczesny, prowizoryczny, z płyt drewnopochodnych, *posadzka* z płytek lastriko; przejazd z otwartą więźbą dachową; *wnętrze* budynku jednoprzestrzenne, poprzedzone zadaszonym przejazdem; *instalacje*: elektr.;

stan: budynek w średnim stanie technicznym; nie użytkowany; wewnątrz i częściowo z zewnątrz przebudowany; zły stan pokryć dachowych; zły stan tynków.

ZESTAWIENIE MATERIAŁU FOTOGRAFICZNEGO

1. Waga (nr 9) – widok od pd.-wsch.
2. Waga – widok od pd.-zach.
3. Więźba przejazdu.

1.



2.



3.

