

1. Obiekt Zajezdnia Tramwajowa

HALE POSTOJOWE ZAJEZDNI TRAMWAJOWEJ

2. Czas powstania

1900/1901

3. Miejscowość

WROCLAW

11. Widok hali od strony ul. Powstańców Śl., - elewacja wsch., neg. 800/164/4, widok elewacji zach., neg. 800/163/1, orientacja.



4. Adres

53-149 Wrocław
ul. Powstańców Śląskich 209 - 211

nr hipoteczny

5. Przynależność administracyjna

województwo wrocławskie

gmina Wrocław

pow. miejski

6. Poprzednie nazwy miejscowości

Breslau (do 1945r)

7. Przynależność administracyjna
przed 1 VI 1975

województwo wrocławskie

powiat Wrocław

8. Właściciel i jego adres

Miejskie Przedsiębiorstwo Komunikacyjne
Zakład Budżetowy Gminy Wrocław
50-069 Wrocław, pl. Solny 20

9. Użytkownik i jego adres

Miejskie Przedsiębiorstwo Komunikacyjne
Zakład Budżetowy Gminy Wrocław
50-069 Wrocław, pl. Solny 20.

10. Rejestr zabytków

Nr 580 data 16.04.1998

A/1395/580/wm

12. Autorzy, historia obiektu, określenia stylu

Hale zajezdni tramwajowej przy dzisiejszej ul. Powstańców Śląskich (dawna Kaiser Wilhelm str.) powstały w latach 1900 -1901. Zajezdnia należała do Towarzystwa Wrocławskiej Kolei Ulicznej (Breslauer Strassen - Eisenbahn Gesellschaft) - najstarszego we Wrocławiu przedsiębiorstwa tramwajowego. W tym samym czasie w zachodniej części działki powstał nieistniejący dziś trzykondygnacyjny budynek administracyjno - biurowy, zwarty z nim parterowy warsztat naprawczy, suwnica, zegar na środku placu manewrowego oraz parkan od strony ulicy. Po 1904 r. za halą nr 2 wybudowano wiatę postojową w konstrukcji mieszanej, krytą blachą falistą. Ok. 1908 r. obie hale połączono wybudowaną halą środkową z dwoma parami torów i bram wjazdnych, przekrytą dwuspadowym dachem. W 1911 roku teren zajezdni wraz z halami zostaje przejęty przez przedsiębiorstwo Staedtische Strassenbahn Breslau (SBB). W 1925 roku zbudowano w północno - wschodnim narożniku placu parterowy budynek socjalno - administracyjny. W 1939 roku zajezdnia wchodzi w skład Breslauer Verkehrsbetriebe (BVB). Podczas oblężenia Wrocławia w 1945 roku, o zajezdni toczyły się zacięte walki, wielokrotnie przechodziła z rąk do rąk. Zupełnemu zniszczeniu uległ budynek administracyjno - socjalny. Po wojnie hale służyły jako magazyny cyrku, po przejęciu przez Zakłady Komunikacyjne Miasta Wrocławia i wykonaniu niezbędnych prac remontowych zostały włączone do eksploatacji w 1954 r. Zniszczone bądź uszkodzone w czasie wojny detale architektoniczne w szczytach elewacji północno-zachodniej i południowo-wschodniej nie zostały przywrócone bądź stworzono ich zredukowaną wersję. Forma detalu i rodzaj zastosowanych rozwiązań konstrukcyjnych znajdują swoją analogię w zajezdni przy ul. Legnickiej 295-311. Obie hale prezentują charakterystyczny dla architektury przemysłowej przełomu XIX i XX w. styl kojarzący dekoracyjną neogotycką formę z nowoczesną użytkową funkcją. Mimo wojennych zniszczeń i zaniechań w trakcie odbudowy, hale stanowią jeden z ciekawszych zachowanych zespołów architektury przemysłowej z przełomu wieku XIX i XX na terenie Wrocławia.

13. Opis (sytuacja, materiał i konstrukcja, rzut, bryła, elewacje, wnętrza, wyposażenie, instalacje)

Sytuacja: Hale postojowe usytuowane są na terenie zajezdni nr IV w dzielnicy Krzyki. Teren zajezdni ograniczony jest od zachodu ul. Powstańców Śląskich, od południa ul. Szczytową, od północy terenem Kościoła Zielonoświątkowców, od zachodu graniczy z Ośrodkiem Sportu i Rekreacji WKS Śląsk. Na płd. wsch. od hal mieści się budynek administracyjny, na zach. nowa hala postojowa, na wsch. magazyn. Plac ogrodzony jest siatką bez fundamentu, do zajezdni prowadzą trzy bramy wjazdowe.

Materiał i konstrukcja: Konstrukcja wewnętrzna hal bezsłupowa, zewnętrzna - ściany boczne z wbudowanymi filarami z cegły ceramicznej na zaprawie cementowej. Filary stanowią konstrukcję nośną pod więzary stalowe, podtrzymujące konstrukcję dachu. Między filarami na wysokości 1,20m. od poziomu terenu wbudowane są ramy okienne stalowe. Ściany szczytowe i nadproża nad bramami wjazdowymi przesklepione cegłą ceramiczną. Ściany oraz filary na zewnątrz wyłożone wykładziną ceramiczną, podokienniki, wypukłe i wklęsłe detale - wykładziną klinkierową. Ściana szczytowa wschodnia obłożona wykładziną glazurowaną białą. Ściany i filary wewnątrz budynku tynkowane i pobielane mlekiem wapiennym. Konstrukcja nośna dachu - więzary stalowe, nitowane, rozpięte na całej szerokości hali. Świetliki stalowe, dach drewniany na płatwiach pokryty podwójną papą na lepiku. Hala środkowa posiada ściany boczne wspólne ze ścianami hal przylegających. Konstrukcja dachu drewniana wzmocniona ściągami stalowymi. bramy wjazdowe drewniane osadzone w ościeżnicach stalowych z kątowników. Filary drzwiowe stalowe z teowników i płaskowników- konstrukcja spawana. Posadzki w przejściach między torami i w kanałach - betonowe.

Rzut: Zwarte z sobą hale posadowione na planie wydłużonego prostokąta o wymiarach 25,3 x 76,3 m. ustawionego prostopadle do ulicy.

Bryła: Zwarta, prostopadościenna, budynek niepodpiwniczony, jednokondygnacyjny składający się z trzech zwartych z sobą hal przelotowych przekrytych dwuspadowymi dachami z trójkątnymi świetlikami w kalenicach umieszczonymi nad co drugim przęsłem.

Elewacje: Elewacja wschodnia - szczytowa hali nr 1- siedmioosiowa, do 2/3 wysokości wypełniona siedmioma dwuskrzydłowymi bramami wjazdowymi zakończonymi łukami odcinkowymi. W bramach zachowały się oryginalne dekoracyjne okucia. Powyżej gzymsu nadbramnego fasada zwieńczona trójkątnym szczytem, ozdobionym glazurowanymi płycinami wzbogaconymi nad bramami nr 2-3 i 5-6 o wąskie pionowe wykonane w białej i czerwonej cegle stylizowane szczeliny. Na osi elewacji duża prostokątna płycina zamknięta odcinkowo mieszcząca niegdyś napis z nazwą przedsiębiorstwa. Szczyt flankują dekoracyjne wieżyczki z ostrołucznymi blendami, wyżej wąskie szczeliny zakończone maswerkami z motywem gotyckiego trójliścia. Centrum maswerku wieżyczki wieńczącej halę środkową zajmuje otwór mieszczący niegdyś zegar. Fasada hali nr 2 analogiczna jak hali nr 1. Elewacja zachodnia różni się zachowanymi sterczynami wieńczącymi lizeny oraz trzema płycinami na osi środkowej. Całość wykonana w czerwonej cegle. Elewacje boczne (północna i południowa) identyczne 14 osiowe, ceglane płaszczyzny podzielone rytmem pionowych lizen wypełniają wielkie okna zamknięte łukiem odcinkowym, o drobnych podziałach. Elewacje wieńczy ceglany gzyms kostkowy.

Wnętrze: Hale posiadają 16 wjazdów i 15 wyjazdów. Skrajny wyjazd w narożniku płd-zach. замуrowano. W posadzki hal wbudowane są tory tramwajowe. W dwóch halach znajduje się 14 torów czynnych, w trzeciej - środkowej 2 tory nieużytkowane. Pod torami znajdują się kanały rewizyjne różnej długości. Kanały wyposażone są we wnętrza służące do przechowywania części zamiennych i narzędzi. Hala środkowa podzielona ściankami działowymi mieści spawalnię i kuźnię. W płn-wsch. narożniku hali nr 2 na dwu kondygnacjach mieszczą się pomieszczenia warsztatowe i socjalne. Na 1-kondygnacji - warsztat stolarski, szklarski i elektryczny, na drugiej kondygnacji mieści się jadalnia, narzędziownia i biuro majstra. Ściany ceglane oraz z płyt wórowo-cementowych. Stropy nad pierwszą kondygnacją betonowe, nad drugą - drewniane. Schody prowadzące na drugą kondygnację drewniane.

Wyposażenie: W hali nr 1 znajduje się kilkanaście zabytkowych egzemplarzy taboru tramwajowego o zróżnicowanym stanie technicznym. Większość wozów silnikowych jest sprawna i wykorzystywana do celów techniczno - gospodarczych.

Instalacje: Wodno-kanalizacyjna, c.o. elektryczna, telefoniczna, odgromowa.

14. Kubatura 58 750 m ³	15. Powierzchnia użytkowa 8 390 m ²	16. Przeznaczenie pierwotne hala postojowa taboru tramwajowego	17. Użytkowanie obecne hala postojowa taboru tramwajowego
18. Prace budowlane i konserwatorskie W latach 1900 - 1901 wybudowano hale nr 1 i 2. W roku 1908 obie hale połączono wybudowaną halą środkową. W latach 20- tych w północno-wschodnim narożniku hali nr 2 wybudowano pomieszczenia warsztatowo - socjalne. W takim kształcie hale dotrwały do wiosny roku 1945. Po zniszczeniach wojennych prace budowlane trwały z różnym nasileniem do roku 1954, kiedy to po przejęciu terenu zajezdni przez Miejskie Przedsiębiorstwo komunikacyjne halą przywrócono pierwotną funkcję. W trakcie odbudowy nie odtworzono detalu architektonicznego na elewacjach wschodniej i zachodniej w pierwotnym kształcie, poprzestając na zredukowanej wersji istniejącej do dzisiaj. Wewnątrz hali środkowej urządzono spawalnię i kuźnię przegradzając ją poprzecznymi ściankami działowymi. W ciągu następnych 40 - tu lat od uruchomienia zajezdni prowadzone były drobne prace remontowe, modernizacyjne i konserwacje nie wpływające na kształt bryły i elewacji, które pozostają stabilne. Obecnie w hali nr 1 zgromadzonych jest kilkanaście egzemplarzy zabytkowego taboru tramwajowego z lat od 1900r - do lat 50 - tych XX w.		19. Stan zachowania (fundamenty, ściany zewnętrzne, ściany wewnętrzne, sklepienia, stropy, konstrukcje dachowe, pokrycie dachu, wyposażenie i instalacje) Budynek użytkowany w całości. Stan zachowania trzech hal postojowych - dobry. Fundamenty, ściany zewnętrzne i wewnętrzne konstrukcje i pokrycie dachów - w dobrym stanie technicznym. Po 1945 r. zniszczonych sterczyn na elewacjach wschodniej i zachodniej nie odtworzono a uszkodzone usunięto.	
20. Najpilniejsze postulaty konserwatorskie Budynki hal postojowych stanowią zasadniczą część zachowanego historycznego zespołu zabudowy zajezdni tramwajowej. Celem przywrócenia oryginalnej formy elewacji z czasu budowy, należałoby odtworzyć zniszczony detal architektoniczny w oparciu o istniejącą dokumentację techniczną i ikonograficzną. Celowe wydaje się rozważenie nadania istniejącemu budynkowi administracyjnemu formy nawiązującej do stylu hal postojowych. Budynki hal kwalifikują się do objęcia ochroną prawną - wpis do rejestru zabytków. Dopuszczalna zmiana programu użytkowego uwzględniająca potrzebę ekspozycji zabytkowego taboru tramwajowego.			

21. Akta archiwalne (rodzaj akt, numer i miejsce przechowywania)

- Zespół Zajezdni nr IV ul. Powstańców Śląskich 209, w: Archiwum Budowlane Miasta Wrocławia.

22. Bibliografia

- Wiater P. Architektura przemysłowa i zabytki komunikacji tramwajowej we Wrocławiu do 1945 roku. Raport Instytutu Historii Architektury Sztuki i Techniki Politechniki Wrocławskiej, Wrocław 1988
- Januszewski S. Muzeum techniki w organizmie miejskim Wrocławia. Raport Instytutu Historii Architektury Sztuki i Techniki Politechniki Wrocławskiej, Wrocław 1987
- Galar H., Recenzja z: Bufe S., Strassenbahn in Schlesien. Stuttgart 1976. w: Sobótka, R. 33: 1978, nr 3, s. 420-421.
- Jerczyński M., 110 lat wrocławskich tramwajów. 1877 - 1987. Wrocław 1987 (maszynopis powielony na prawach rękopisu).
- Zengler H., die städtische Strassenbahn in Breslau. w: Transport miejski, 1987, nr 6, s 237 - 239.
- Wojcieszak J. 100 lat tramwajów elektrycznych we Wrocławiu. Poznań 1993.

23. Źródła ikonograficzne i fotograficzne (rodzaj, miejsce przechowywania, sygnatury)

Archiwum Budowlane Miasta Wrocławia. Zespół Zajezdni nr IV ul. Powstańców Śląskich 209. Dokumentacja techniczna.

24. Uwagi różne

25. Opracował: Program komputerowy karty - Word for Windows - BSIDZT S. Januszewski

tekst Stanisław Jabłoński 18 stycznia 1998 r.

plany, rysunki mgr inż. arch Anna Broniewska 16 stycznia 1998 r.

zdjęcia fotogr. Stanisław Jabłoński 16 stycznia 1998 r.

miejsce przechowywania negatywów BSIDZT S. Januszewski

KARTA PO WYPEŁNIENIU PODLEGA OCHRONIE NA PODSTAWIE PRZEPISÓW PRAWA AUTORSKIEGO !

26. Adnotacje o inspekcjach, informacje o zmianach (daty, imiona i nazwiska wypełniających)**27. Załączniki**

- Nr 1 - dokumentacja fotograficzna
- Nr 2 - dokumentacja fotograficzna i rysunkowa - archiwalna
- Nr 3/4 - dokumentacja rysunkowa - archiwalna
- Nr 5/6 - dokumentacja rysunkowa - inwentaryzacja
- Nr 7 - dokumentacja rysunkowa - archiwalna nieistniejącego bud. administracyjnego

1. Miejscowość

WROCŁAW

2. Obiekt Zajezdnia tramwajowa

**HALE POSTOJOWE
ZAJEZDNI TRAMWAJOWEJ**

3. Zawartość wkładki (nazwa obiektu lub materiału uzupełniającego)

Dokumentacja fotograficzna - verte



1. Elewacja boczna - pld., neg. 800/163/4

2. Elewacja boczna - pln., neg. 800/164/6

3. Elewacja frontowa - wsch., neg. 800/169/1

Wkładkę założył: Stanisław Jabłoński 18 stycznia 1998 r.

Miejsce przechowywania negatywów: BSIDZT S. Januszewski



4. Fragment elewacji hali nr 2 - od zach., neg. 800/163/6



5. Detal elewacji - szczyt, neg. 800/164/1

1. Miejscowość

WROCŁAW

2. Obiekt Zajezdnia tramwajowa

**HALE POSTOJOWE
ZAJEZDNI TRAMWAJOWEJ**

3. Zawartość wkładki (nazwa obiektu lub materiału uzupełniającego)

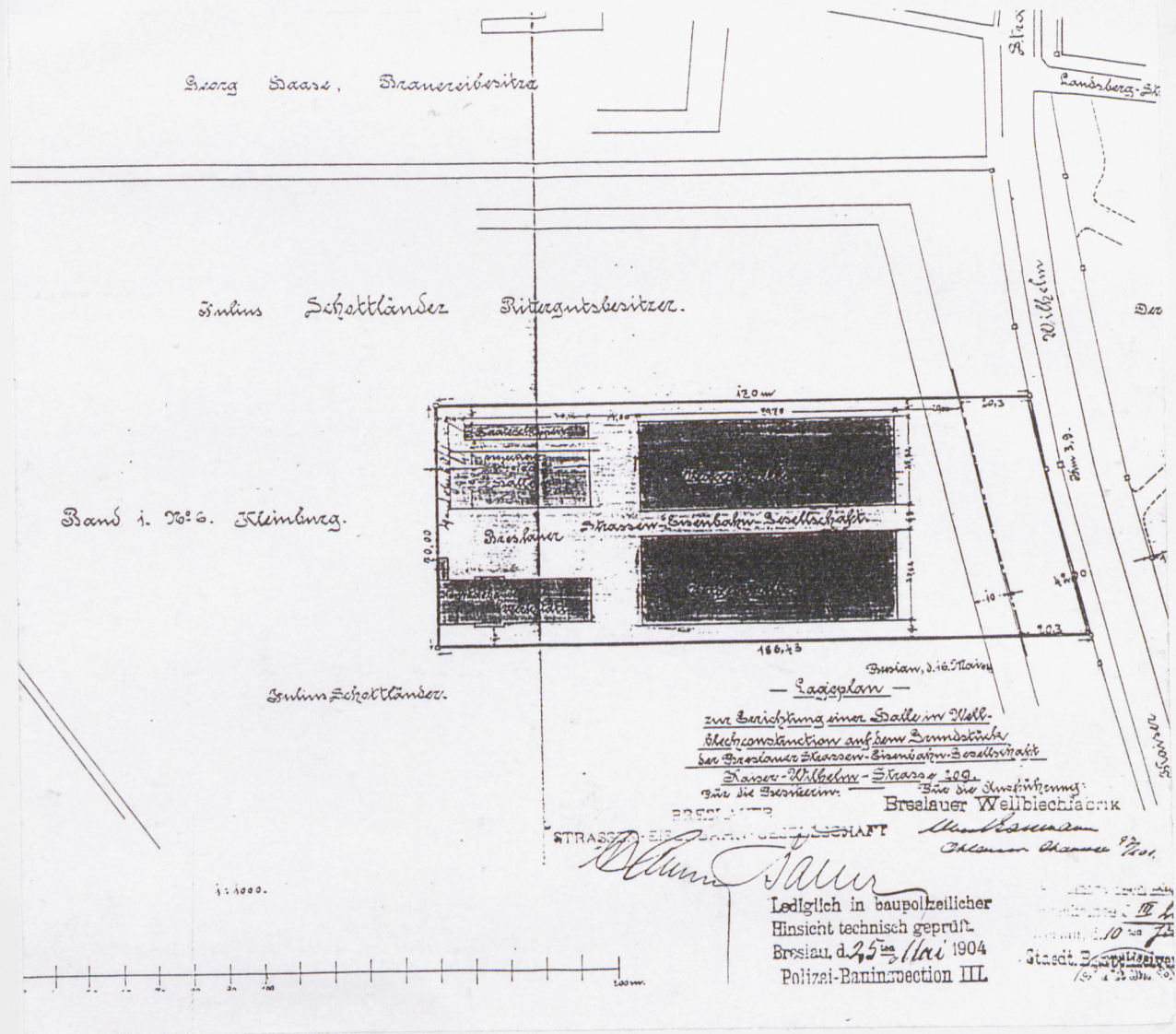
Dokumentacja fotograficzna i rysunkowa - archiwalna - verte !



1. Wrota wjazdowe w elewacji wsch., neg. 800/164/2
2. Wrota, neg. 800/164/3
3. Słup trakcyjny na placu manewrowym, neg. 800/164/5

Wkładkę założył: Stanisław Jabłoński 18 grudnia 1998 r.

Miejsce przechowywania negatywów: BSIDZT S. Januszewski



PLAN SYTUACYJNY ZAJEZDNI Z 1904 ROKU

1. Miejscowość

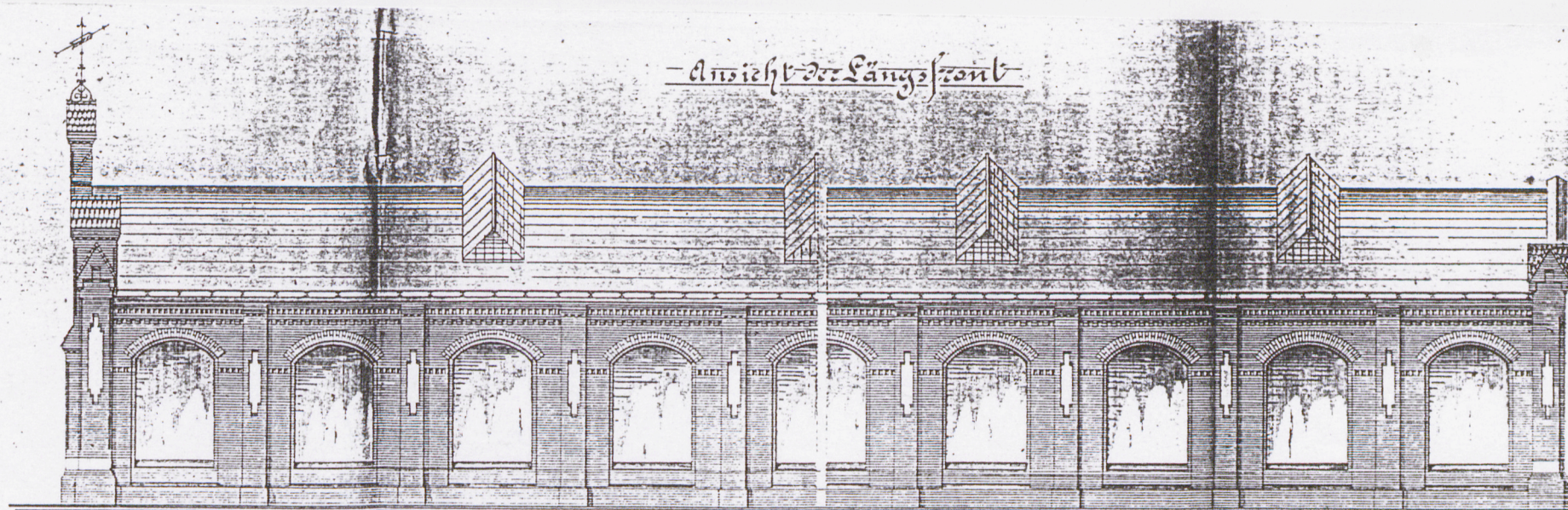
WROCŁAW

2. Obiekt Zajeżdźnia tramwajowa

HALE POSTOJOWE
ZAJEŻDŹNI TRAMWAJOWEJ

3. Zawartość wkładki (nazwa obiektu lub materiału uzupełniającego)

Dokumentacja rysunkowa - archiwalna Verte !



Wkładkę założył: Stanisław Jabłoński 18 grudnia 1998 r.

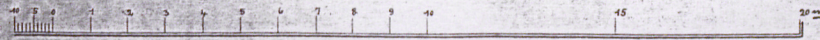
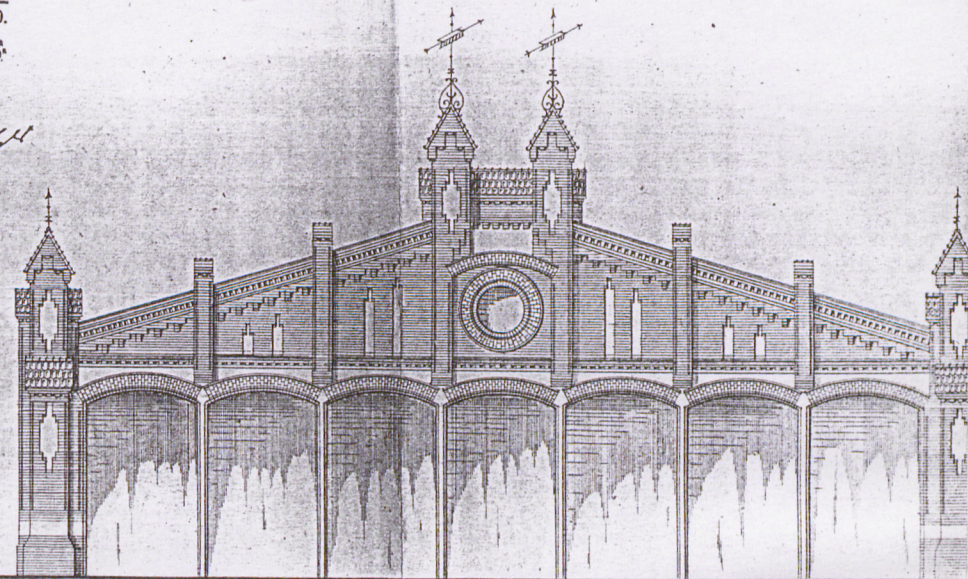
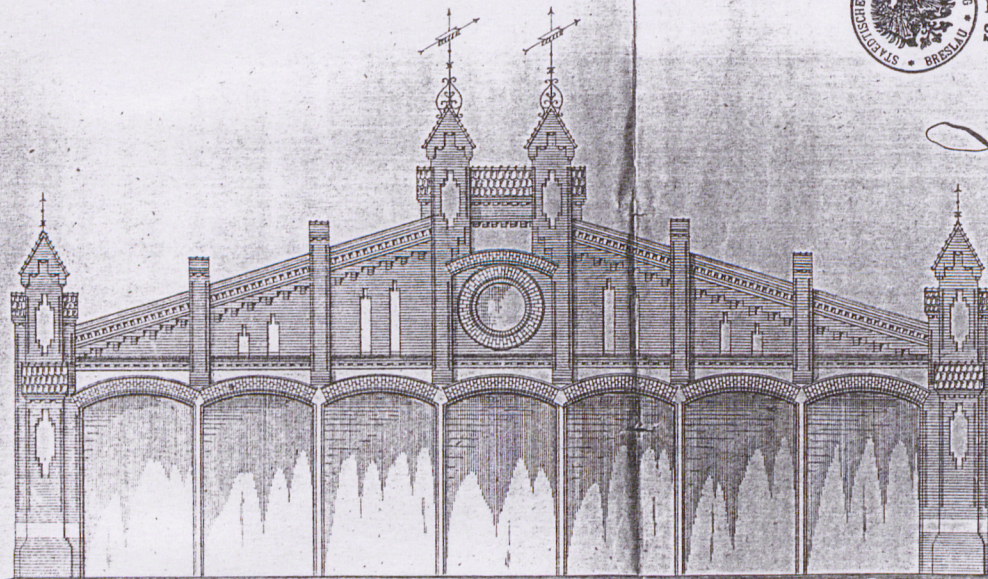
Miejsce przechowywania negatywów: BSiDZT S. Januszewski

Ansicht der Giebelfront



Genehmigt nach Massgabe des
Bauscheines P I 2861.00
Breslau, d. 18 ten Juni 1900.
Städt. Baupolizeiverwaltung.
J. W.

L. W. Zimmer



Die Eigentümerin:

BRESLAUER
STRASSEN-EISENBAHN-GESELLSCHAFT.

Wolfgang Bauer

M. 1:100

Für die Ausführung:

Gebrüder Hensoldt

Gebrüder Hensoldt

1. Miejscowość

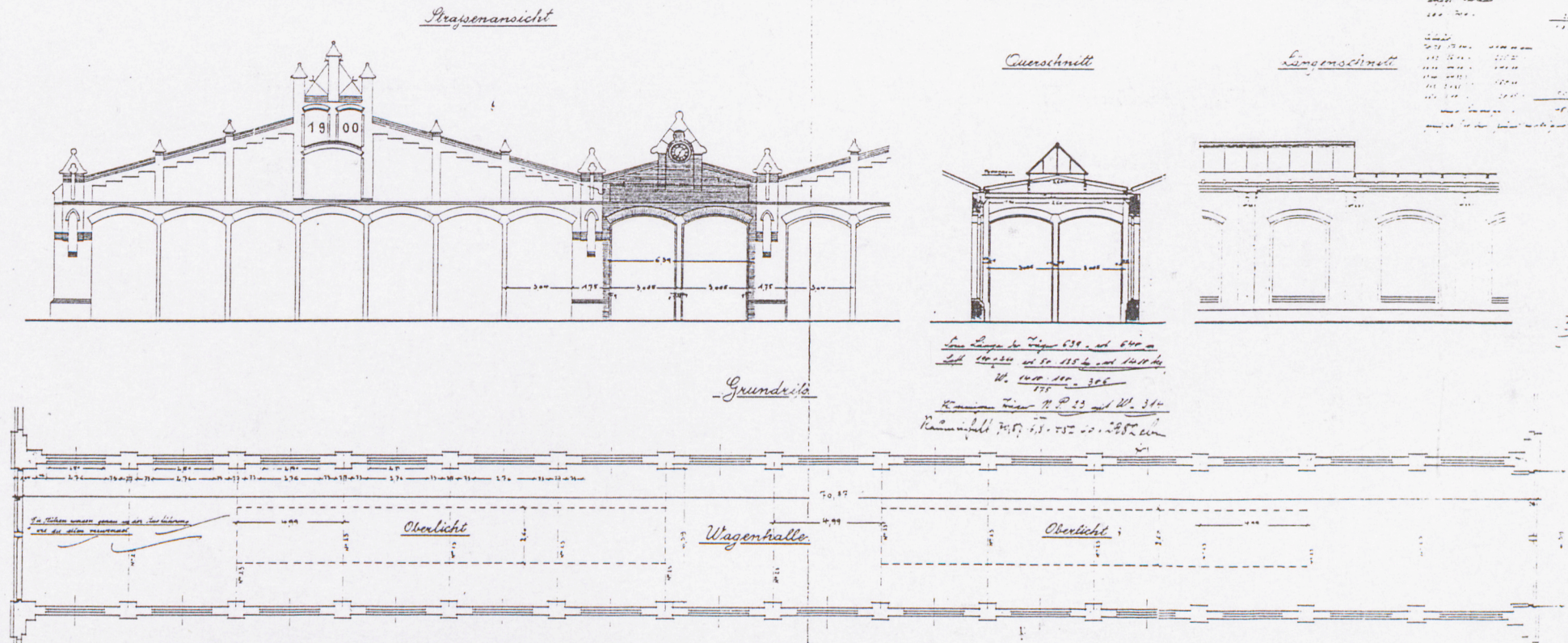
W R O C Ł A W

2. Obiekt Zajezdnia tramwajowa

HALE POSTOJOWE
ZAJEZDNI TRAMWAJOWEJ

3. Zawartość wkładki (nazwa obiektu lub materiału uzupełniającego)

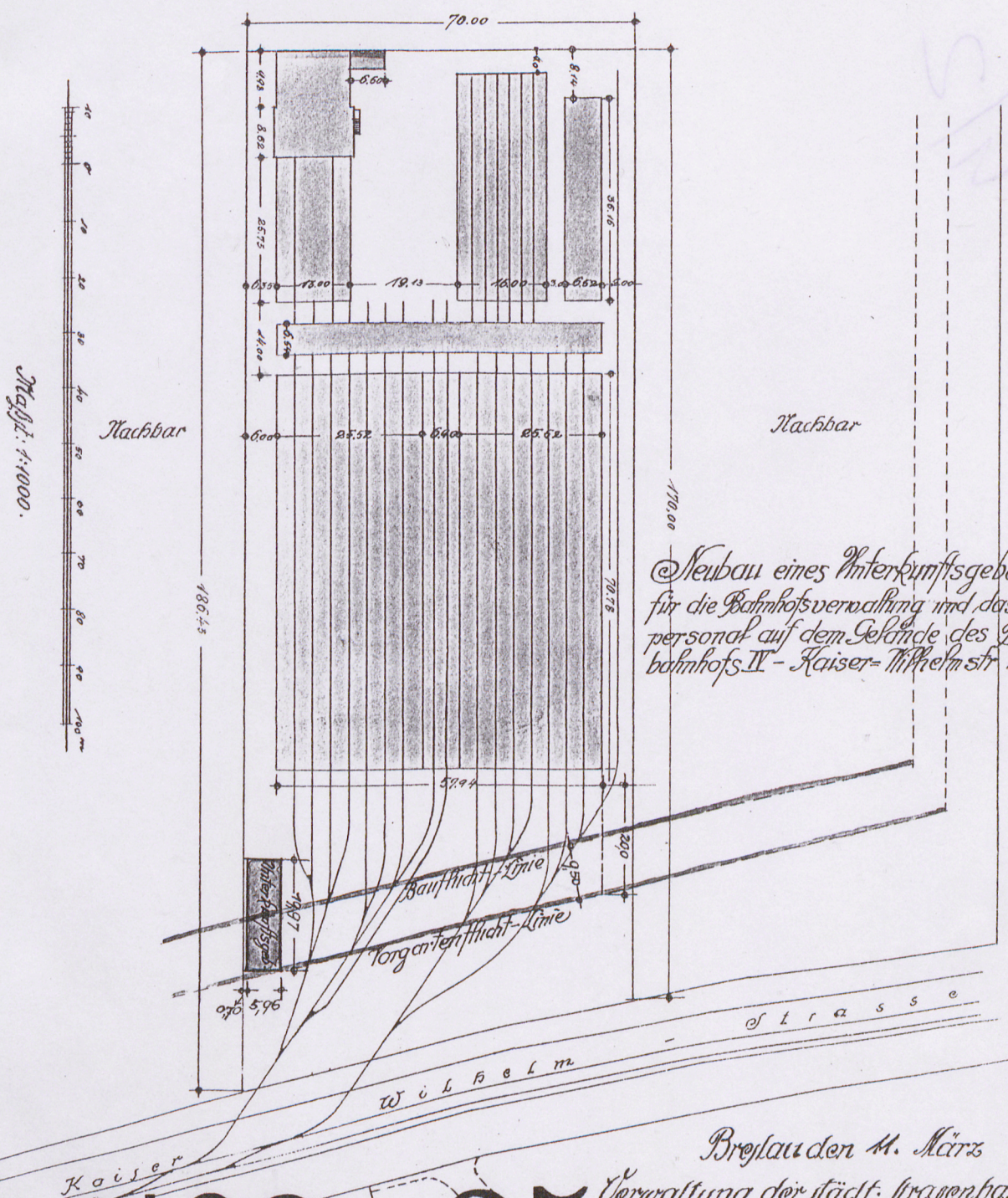
Dokumentacja rysunkowa - archiwalna Verte !



Wkładkę założył: Stanisław Jabłoński 18 grudnia 1998 r.

Miejsce przechowywania negatywów: BSIDZT S. Januszewski

Lageplan von dem Grundstück des Betriebsbahnhof II, Kaiser-Wilhelmstr. 209.



© Neubau eines Unterkunftsgebäudes für die Bahnhofsverwaltung und das Fahrpersonal auf dem Gelände des Betriebsbahnhof II - Kaiser-Wilhelmstr. 209.

P. 1108 .25

Breslau den 11. März 1925.

Verwaltung der städt. Straßenbahn
Der Direktor

Der Bauleiter
H. Friedl.

Genehmigt nach Massgabe des
Bauscheines P. III 1309, 2.25
Breslau, d. 1. Juli 1925,
Städt. Baupolizeiverwaltung

P III 1309 1925

1108.25

1. Miejscowość

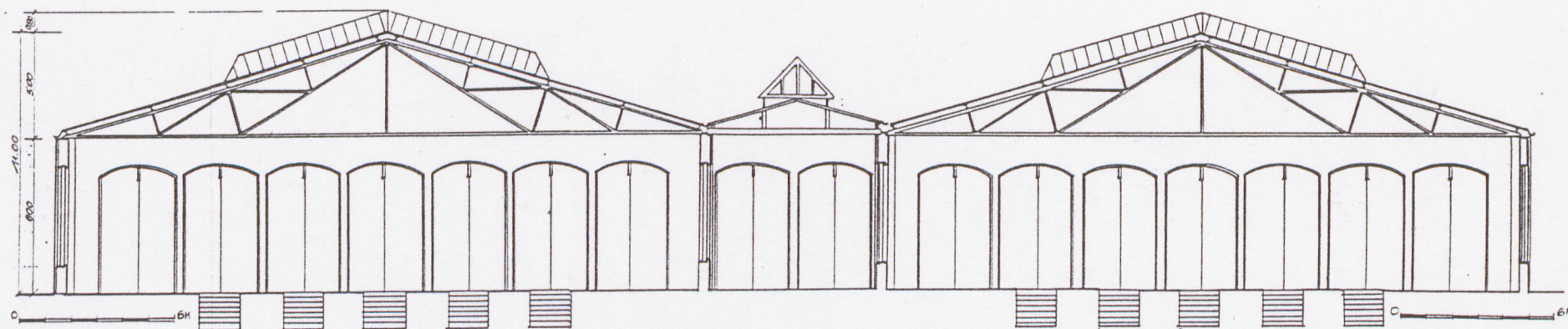
WROCŁAW

2. Obiekt Zajezdnia tramwajowa

HALE POSTOJOWE
ZAJEZDNI TRAMWAJOWEJ

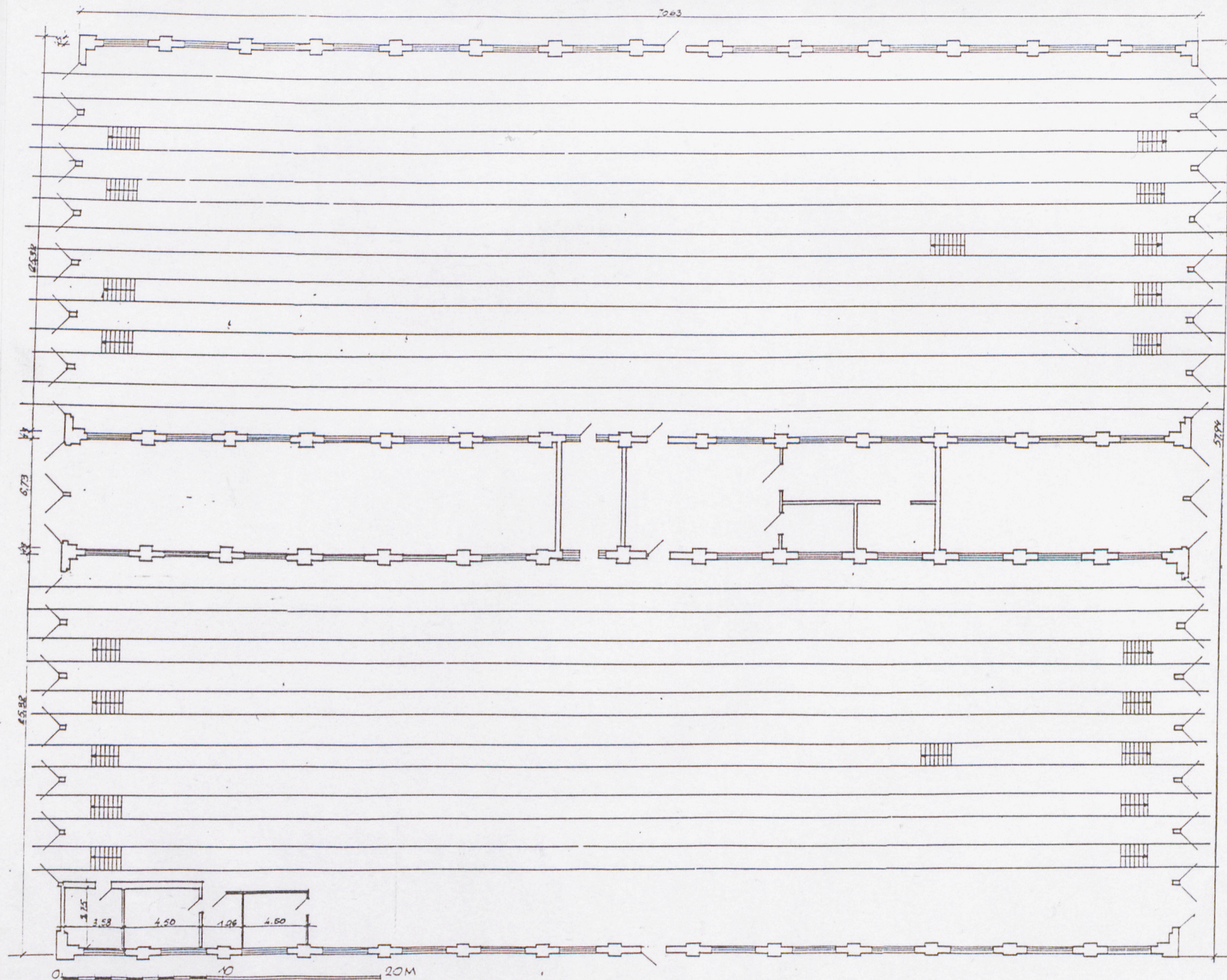
3. Zawartość wkładki (nazwa obiektu lub materiału uzupełniającego)

Dokumentacja rysunkowa, inwentaryzacja - przekrój poprzeczny i rzut - Verte !



Wkładkę założył: Stanisław Jabłoński 18 grudnia 1998 r.

Miejsce przechowywania negatywów: BSiDZT S. Januszewski



1. Miejscowość

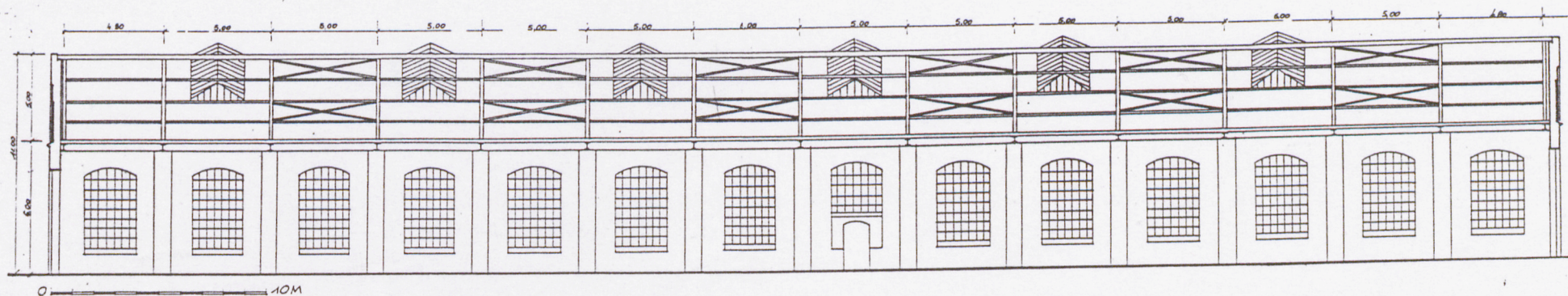
WROCŁAW

2. Obiekt Zajezdnia tramwajowa

HALE POSTOJOWE ZAJEZDNI TRAMWAJOWEJ

3. Zawartość wkładki (nazwa obiektu lub materiału uzupełniającego)

Dokumentacja rysunkowa, inwentaryzacyjna - przekrój podłużny i sytuacja - Verte !



Wkładkę założył: Stanisław Jabłoński 18 grudnia 1998 r.

Miejsce przechowywania negatywów: BSiDZT S. Januszewski



1. Miejscowość

WROCŁAW

2. Obiekt Zajeżdźnia tramwajowa

HALE POSTOJOWE
ZAJEŻDNI TRAMWAJOWEJ

3. Zawartość wkładki (nazwa obiektu lub materiału uzupełniającego)

Dokumentacja rysunkowa- archiwalna nieistniejącego bud. administracyjnego Verte!

P^{II} 2016 .01.

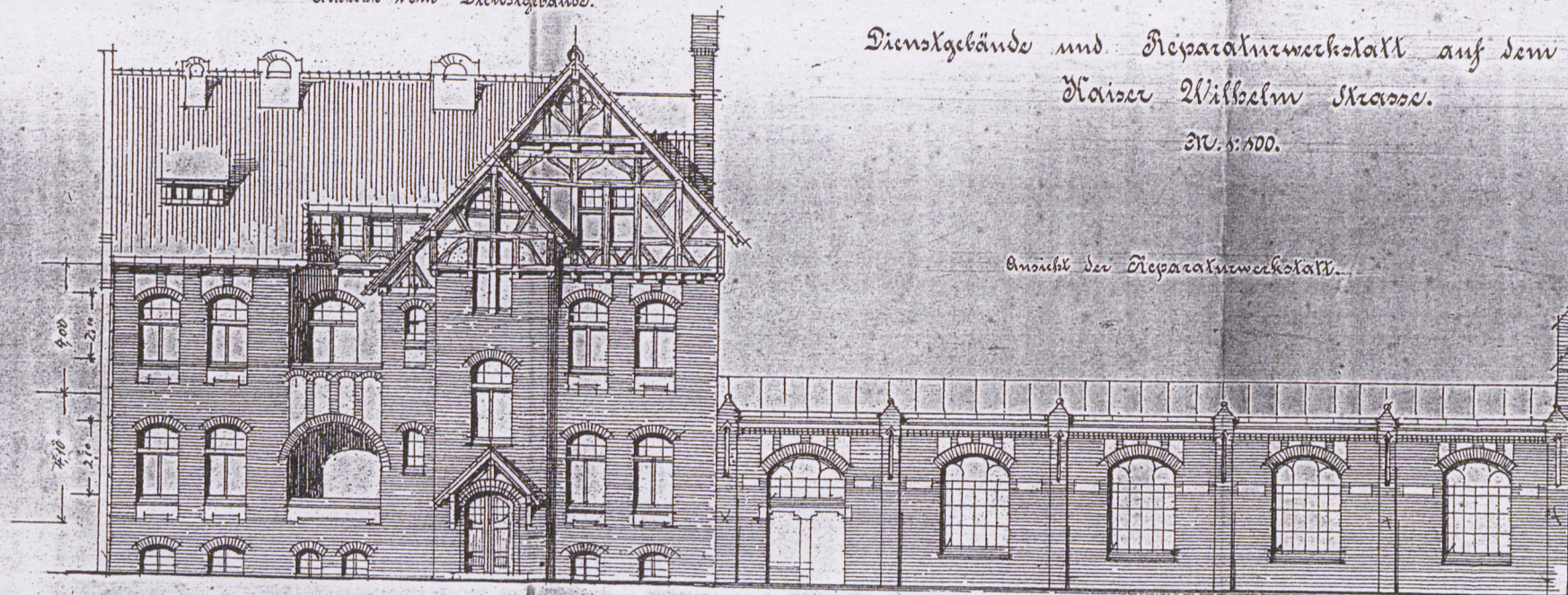
Ansicht vom Dienstgebäude.

Breslauer Strassen Eisenbahn Gesellschaft.

Dienstgebäude und Reparaturwerkstatt auf dem Grundstück
Kaiser Wilhelm Strasse.

St. 1:100.

Ansicht der Reparaturwerkstatt.

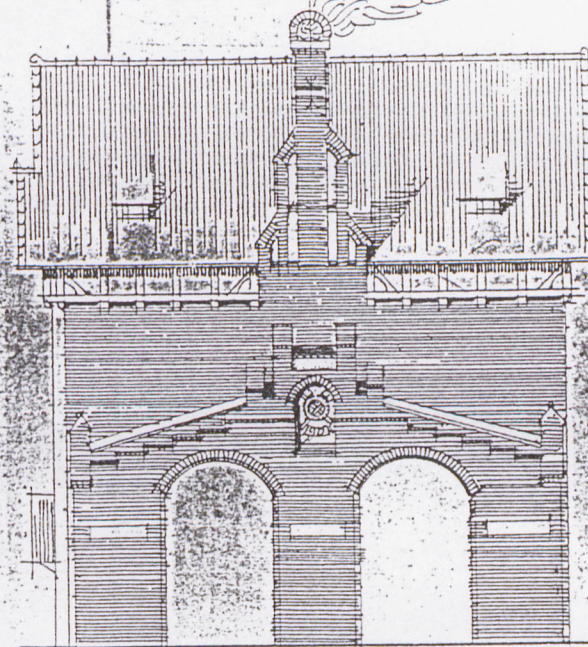
Für die Ausführung.
Union Electricitäts-Gesellschaft
Baubureau BreslauDie Eigentümerin.
Breslauer Strassen-Eisenbahn-Gesellschaft

Wkładkę założył: Stanisław Jabłoński 18 grudnia 1998 r.

Miejsce przechowywania negatywów: BSiDZT S. Januszewski

raft.

Seiten - Ansicht



Lediglich in baupolizeilicher
Hinsicht technisch geprüft.
Breslau, d. 15. Juni 1901.
Polizei-Bauinspektion II

Timperley

Genehmigt nach Massgabe des
Bauscheines P.L. 2116.11.
Breslau, d. 15. Juni 1901.
Stadt. Baupolizeiverwaltung



imciv.

Eisenbahn

Salun