

KARTA EWIDENCYJNA ZABYTKÓW ARCHITEKTURY I BUDOWNICTWA

1. Obiekt 1281/4

ELEWATOR W ZESPOLE MŁYNA „SULKOWICE”

2. Czas powstania

ok. 1930 r.

Nr

11867

3. Miejscowość

WROCLAW

4. Adres

ul. Poprzeczna 33-35

Wrocław 51-167

nr ewidencyjny działki Dz. nr 2/1 AM 11
obręb Sołtysowice

nr księgi wieczystej

5. Przynależność administracyjna

województwo dolnośląskie

powiat grodzki

gmina Wrocław

6. Poprzednie nazwy miejscowości

Breslau (do 1945 r.)

7. Przynależność administracyjna przed 01.01.1999

województwo Wrocławskie

gmina Wrocław

8. Właściciel i jego adres

Stary Młyn Spółka z o. o.

ul. Lwowska 19

00-660 Warszawa

9. Użytkownik i jego adres

Stary Młyn Spółka z o. o.

Al. Poprzeczna 33/35

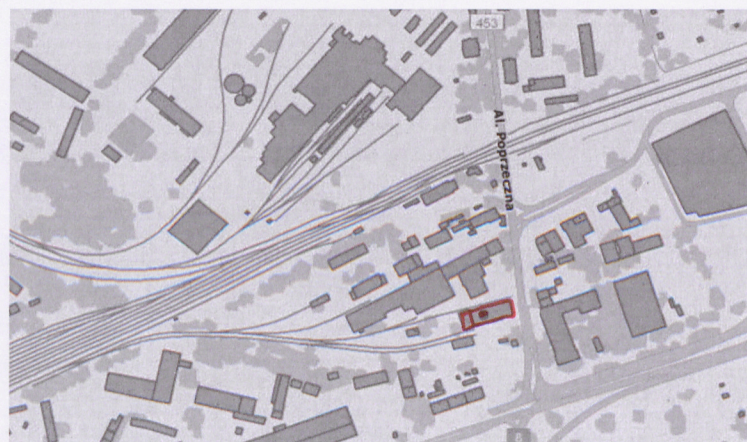
51-167 Wrocław

10. Rejestr zabytków

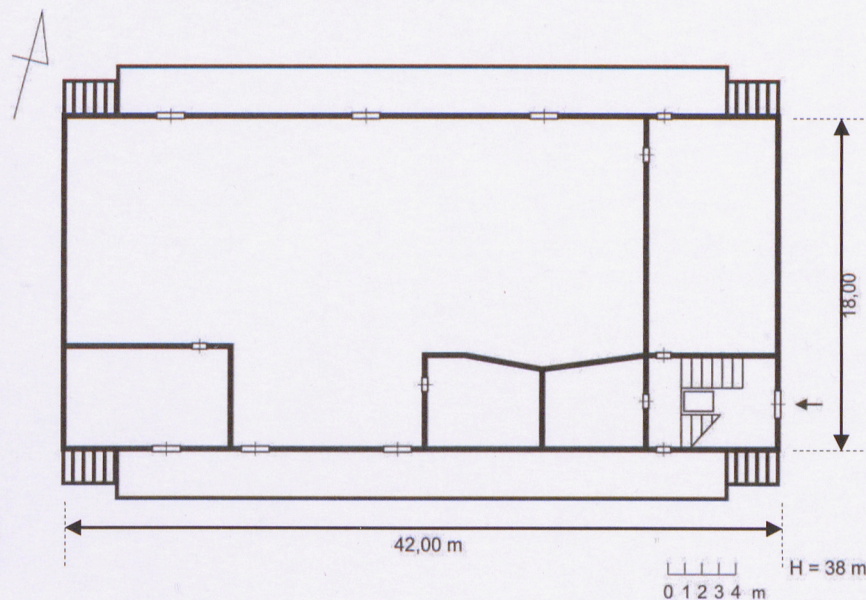
11. Zdjęcia, rzut, sytuacja, orientacja



1. Elewator w zespole Młyna „Sulkowice”



2. Plan orientacyjny



3. Rzut I kondygnacji

Zespół przemysłowy Młyna „Sułkowice” powstał na obrzeżach miasta na terenie Schottwitz (ob. osiedle Sołtysowice, przy dawnej Quer Allee, po wojnie nazwę spolszczono na al. Poprzeczną, nieopodal drogi prowadzącej z Wrocławia do Oleśnicy. Był to teren, na którym koncentrował się przemysł. Przebiegała tamtędy linia kolejowa tzw. „Kolej na prawym brzegu Odry”, w jej najbliższym otoczeniu w latach 60. XIX w. wzniesiono cegielnię, a w latach 80-90 XIX w. został wzniesiony tam kompleks dawnej Zucerfabrik Schottwitz AG, później nazywanej Cukrownią Sułkowice (obecnie w trakcie rozbiórki). Rozwój techniki w 2 poł. XIX wieku pozwolił na uniezależnienie młynów od lokalizowania ich przy ciekach wodnych. Dzięki temu zakłady przemysłu młynarskiego zaczęto lokalizować na peryferiach miast. Rozwój kolei żelaznej umożliwił transport ziarna ze znacznych odległości. Na wybór lokalizacji zespołu młyna „Sułkowice” wpłynęła również bliskość linii kolejowej. Działka młyna bezpośrednio graniczy z dworcem Sołtysowice.

Obiekty wchodzące w skład zespołu przemysłowego Młyna „Sułkowice” powstały na początku XX wieku dla spółki Schlesischen-Mühlenwerke. Główny budynek młyna przemysłowego, kotłownia oraz budynek mieszkalny dla robotników tzw. familoki powstały około 1900 r. W latach 30. XX w. zespół rozbudowano, powstał wówczas budynek administracyjny i elewator zbożowy. Zespół przetrwał wojnę praktycznie bez zniszczeń. Po roku 1945 r. był kilkakrotnie modernizowany i rozbudowywany (przebudowano wnętrza, zamurowano część otworów okiennych, wymieniono wyposażenie techniczne młyna i elewatora). Przy północnej granicy działki wzniesiono bezstylowe budynki pomocnicze. Zespół młyna „Sułkowice” początkowo należał do Państwowego Przedsiębiorstwa Zakładów Młynarskich Sułkowice, w 1965 przekazany został Wojewódzkiemu Zjednoczeniu Zbożowo-Młynarskiemu we Wrocławiu, a następnie Przedsiębiorstwu Rolno-Przemysłowemu Polskich Zakładów Zbożowych we Wrocławiu. W latach 1992-2008 obiekt należał do PZZ SA w Brzegu. Obecnie należy do spółki Stary Młyn z siedzibą w Warszawie.

Nazwa młyna nawiązuje do powojennej nazwy osiedla - Sułkowice. Dopiero później nazwę osiedla przemianowano na Sołtysowice i w 1951 r. przyłączono je do Wrocławia. Osiedle stanowi pn.-wsch. część miasta, fragment dzielnicy Psie Pole.

SYTUACJA: Elewator został wzniesiony w pd.-wsch. części trójkątnej posesji, na której znajduje się zespół młyna „Sułkowice”. Działka znajduje się w pn.-wsch. części miasta wchodzącej w skład osiedla Sołtysowice w dzielnicy Psie Pole, na północ od głównej drogi wylotowej z miasta w kierunku Oleśnicy – ul. Bolesława Krzywoustego. Zespół budynków powstał w zachodniej pierzei ulicy. Działka ograniczona jest od pn. i zach. torami kolejowymi a od wsch. al. Poprzeczną. Od pd. działka graniczy z budynkami usytuowanymi przy ulicy Krzywoustego. Posesja znajduje się na pd. od dworca kolejowego Sołtysowice.

Elewator usytuowany; szczytowo względem głównego traktu komunikacyjnego i na pd. od głównego budynku młyna. Budynek został wzniesiony tuż przy granicy działki, niemalże prostopadle do ulicy i pod pewnym kątem

w stosunku do budynku młyna i kotłowni, które znajdują się w centralnej części działki. Od zach. sąsiaduje z stawem i budynkiem transformatora. (Szczegółowy opis sytuacji w karcie dot. Młyna „Sułkowice”).

MATERIAŁ, KONSTRUKCJA TECHNIKA:

ŚCIANY słupy żelbetowe, tynkowane. Piwnice murowane z cegły. W części klatki schodowej ściany wewnętrzne pokryte warstwą farby.

SKLEPIENIA I STROPY żelbetowe monolityczne, płytowo-żebrowe.

WIĘZBA żelbetowa, na równomiernie rozmieszczonych słupach.

DACH nad korpusem głównym uskokowy z rzędem świetlików pod okapami, biegnących na całej długości; z dodatkowym spadem nad I kondygnacją obiegającym korpus budynku, kończący się na zach. elewacji; kryty dachówką ceramiczną karpiówką. Nadbudowa nakryta dachem czterosпадowym z parą lukarn w zach. połaci; nad 4 osi, I kondygnacji dach trójsпадowy; kryty dachówką ceramiczną karpiówką, nad 1 osi, kryty papą. Dachy ramp w pn. i pd. elewacji jednospadowe kryte papą.

POSADZKI, PODŁOGI wylewka cementowa.

SCHODY dwubiegowe powrotne ze spocznikami międzypiętrowymi, żelbetowe z metalowymi balustradami; w duszy schodów umieszczony szyb z windą.

14. Kubatura 1946,7 m ³	15. Powierzchnia użytkowa 1741,28 m ²	16. Przeznaczenie pierwotne silos	17. Użytkowanie obecne nieużytkowany, za wyjątkiem pomieszczenia pn. paśmie, pierwszego traktu – przeznaczonego na cele usługowe
18. Prace budowlane i konserwatorskie, ich przebieg i dokumentacja (po 1945 r.) <ul style="list-style-type: none"> • po wojnie budynek elewatora został zmodernizowany • wzniesienie dobudówki przy szczycie • 2005/2006 wymiana okien na plastikowe • 2005 remont dachu po wybuchu 		19. Stan zachowania (fundamenty, ściany zewnętrzne, ściany wewnętrzne, sklepienia, stropy, konstrukcje dachowe, pokrycie dachu, wyposażenie i instalacje) <ul style="list-style-type: none"> • fundamenty – częściowo zalane wodą, • spękania ścian nośnych, • ubytki tynku w elewacji, • stan zachowania żelbetowej konstrukcji dachu – bardzo zły, liczne spękania, • pokrycie dachu – stan bardzo dobry – nowa dachówka, • zły stan instalacji 	
		20. Istniejące zagrożenia, najpilniejsze postulaty konserwatorskie <ul style="list-style-type: none"> • Wskazane zachowanie murów obwodowych budynku, • Osuszenie fundamentów, • Gruntowny remont i wzmocnienie konstrukcji, • Uzupełnienie ubytków tynków, oczyszczenie tynków, • Wyburzenie współczesnej dobudówki w 1 osi od pd.; przywrócenie pierwotnej formy nadbudowy, • Ujednolicenie stolarki okiennej i drzwiowej, • Wymiana instalacji, • Rewitalizacja obiektu, nadanie mu nowej funkcji. 	

21. Akta archiwalne (rodzaj akt, numer i miejsce przechowywania)

Muzeum Architektury, Archiwum Budowlane miasta Wrocławia, t. 2053.

Młyn Sułkowice, karta informacyjna zabytku przemysłu/techniki, opr. Stanisław Jabłoński, Wrocław 1997 (mps archiwum Miejskiego Konserwatora Zabytków we Wrocławiu)

Instrukcja bezpieczeństwa pożarowego młyna „Sułkowice” we Wrocławiu, oprac. mgr inż. Janusz Krupa, styczeń 2006

22. Bibliografia

Wilk Andrzej, *Młyn Sułkowice*, [w:] Encyklopedia Wrocławia, red. Jan Harasimowicz, Wrocław 2001, szp. 515.

Wilk Andrzej, *Soltysowice*, [w:] Encyklopedia Wrocławia, red. Jan Harasimowicz, Wrocław 2001, szp. 767.

Dobrzyniecki Arkadiusz, *Dawne Śląskie Zakłady Młynarskie (Schlesische Mühlwerke AG), obecnie Młyn Sułkowice Wojewódzkiego Przedsiębiorstwa Rolno-Przemysłowego PZZ w Opolu z siedzibą w Brzegu, al. Poprzeczna 33/25*, [w:] *Atlas Architektury Wrocławia*, t.2, red. Jan Harasimowicz, Wrocław 1997, s. 178-179.

23. Źródła ikonograficzne (rodzaj, miejsce przechowywania)

<http://www.wroclaw.pl/m3292/> - mapy, zdjęcie lotnicze

<http://wroclaw.hydral.com.pl/000755,obiekt.html> - Portal Dolny Śląsk na fotografii

<http://www.mlyn-wroclaw.pl/Nowy%20folder/MYNSUKOWICE/index.html> - strona zawierająca galerię zdjęć obiektu

24. Uwagi różne

Karta wykonana ze środków Gminy Wrocław

25. Opracowanie karty ewidencyjnej (data i podpis)

tekst Marta Kowalska, grudzień 2009
(data i podpis)

plany,
rysunki Marta Kowalska, grudzień 2009;
rzut opracowany na podst.: *Instrukcja bezpieczeństwa pożarowego młyna „Sułkowice” we Wrocławiu*, oprac. mgr inż. Janusz Krupa, styczeń 2006
(data i podpis)

zdjęcia
fotograficzne Marta Kowalska, listopad-grudzień 2009
(data i podpis)

miejsce przechowywania negatywów :

u autora

Autorskie prawa majątkowe należą do Gminy Wrocław

26. Adnotacje o inspekcjach, informacje o zmianach (daty, imiona i nazwiska wypełniających)

27. Załączniki

Wkładki do kart ewidencyjnych – 4 sztuki

Marta Kowalska

1. Miejscowość Wrocław	5. Obiekt (nazwa jak w karcie) oraz adres ELEWATOR W ZESPOLE MŁYNA „SULKOWICE” ul. Poprzeczna 33-35 Wrocław 51-167	6. Zawartość wkładki c.d. rubryki nr 12 i 13
2. Gmina Wrocław		
3. Powiat grodzki		
4. Województwo dolnośląskie		

c.d. rubryki nr 12- historia

Zespół obiektów młyna „Sulkowice” utrzymany jest w stylu charakterystycznym dla obiektów przemysłowych powstałych w 2 poł. XIX w oraz budynków użyteczności publicznej takich jak szkoły, dworce oraz koszary. Budynek elewatora wyraźnie odróżnia się od pozostałych obiektów wchodzących w skład zespołu. Wzniesiony został w modernistycznej stylistyce. Stanowi dominantę wysokościową tej część miasta. Jego kubiczna masywna bryła przypomina wieże. Budynek można zaliczyć do jednych z najbardziej okazałych budowli przemysłowych powstałych na początku ubiegłego wieku.

c.d. rubryki nr 13 - opis

OTWORY OKIENNE w elewacji wsch. w I kondygnacji, od 2 do 4 osi: o wykroju stojącego prostokąta; w pozostałych kondygnacjach o wykroju kwadratu. Otwory okienne elewacji pn. i pd. w I kondygnacji o wykroju stojącego prostokąta; otwory okienne w pn. elewacji w 1 osi od II do V kondygnacji o wykroju kwadratu. Otwory pod okapami w elewacji pn. i pd. oraz w górnej partii elewacji zach. oraz elewacji zach. nadbudowy o wykroju leżącego prostokąta. W elewacji zach. nadbudowy o wykroju wąskiego stojącego prostokąta.

Stolarka okienna w elewacji wsch. w I kondygnacji, od 2 do 4 osi współczesna. W 1 osi, od II do V kondygnacji oraz w nadbudowie okna skrzynkowe dwuskrzydłowe ze ślemieniem i ze szczeblinami; stolarka drewniana. Okna w elewacji pn. i pd. skrzynkowe dwuskrzydłowe ze ślemieniem z pionowym szprosem i szczeblinami; stolarka drewniana. W elewacji pn. w 1 osi, od II do V kondygnacji stolarka drewniana, okna skrzynkowe dwuskrzydłowe ze ślemieniem i ze szczeblinami; Okna pod okapami w elewacji pn. i pd. oraz w elewacji zach. oraz elewacji zach. nadbudowy skrzynkowe dwuskrzydłowe ze szczeblinami; stolarka drewniana. Pozostałe okna w elewacji zach. nadbudowy 10-dzielne, ze szczeblinami, armatura metalowa.

OTWORY DRZWIOWE główny otwór wejściowy w elewacji pn.-wsch. o wykroju prostokąta, drzwi dwuskrzydłowe, metalowe; z wydzielonym nadświetlem o wykroju leżącego prostokąta; stolarka dwuskrzydłowa ze szczeblinami. W elewacji pd. w 3, 5, i 6 osi otwory drzwiowe o wykroju stojącego prostokąta; drzwi dwuskrzydłowe z nadświetlem; stolarka wtórna drewniana. W elewacji pn. w osi 1, 2, 4 i 6 otwory drzwiowe o wykroju prostokąta; w 4 i 6 osi drzwi dwuskrzydłowe metalowe z płycinami, ujęte wyrobioną w tynku ramą z cokołami i z kluczem. W trakcie wsch. otwór drzwiowy o wykroju prostokąta, stolarka jednoskrzydłowa płycinowa, drewniana. Pozostałe drzwi prowadzące z klatki schodowej do pomieszczeń w trakcie frontowym współczesne.

RZUT

Budynek na planie wydłużonego prostokąta, dwutraktowy. Dwupasmowy trakt frontowy zdecydowanie węższy, zajmuje 1/6 całości pomieszczenia głównego. Główne wejście do budynku usytuowane od strony wsch., bezpośrednio skomunikowane z główną, dwubiegową klatką schodową budynku, usytuowaną w pierwszym paśmie od strony pd. Trakt tylni stanowi jedno obszerne pomieszczenie, w którym od strony pd. zostały wydzielone trzy niewielkie pomieszczenia; jedno skomunikowane z głównym ciągiem komunikacyjnym, drugie z pomieszczeniem głównym; trzecie będące na planie prostokąta znajduje się w pd.-zach. narożniku obiektu. Dodatkowe wejścia do budynku umieszczone po cztery w I kondygnacji pd. i pn. elewacji, do których komunikacja przebiega za pomocą ramp. Na wysokości I kondygnacji nadbudowy otwór drzwiowy skomunikowany łącznikiem w postaci ramy z bocznym skrzydłem młyna.

BRYŁA

Zwarta, kubiczna, V-kondygnacyjna; podpiwniczona. Nad traktem frontowym III-kondygnacyjna nadbudowa w osi 2 i 3, I-kondygnacyjna w skrajnej pn. osi i II-kondygnacyjna w skrajnej pd. osi.

VERTE

Dach nad korpusem głównym uskokowy, z dodatkowym spadem; w układzie szczytowym; nad centralną częścią nadbudowy dach czterospadowy z parą lukarn w połaci zach; nad skrajną pn. osią nadbudowy trójspadowy, nad skrajną pd. osią dach pulpitowy. Do bryły budynku przywiera ściśle od strony zach. wiata, sięgająca 1/3 wysokości budynku elewatora. Wzdłuż elewacji pd. i pn. rozciągają się rampy komunikacyjne.

ELEWACJE

FASDA (elewacja wschodnia) V-kondygnacyjna, 4-osiowa, zwieńczona III-kondygnacyjną nadbudową, w pierwszej kondygnacji 4- potem 2-osiową. Lico: gładkie. W I kondygnacji otwór wejściowy w 1 osi od pd. Otwory okienne I kondygnacji ujęte ramą wyrobioną w tynku spięte po środku groszkowanym kluczem, za wyjątkiem otworu w 4 osi. W pozostałych kondygnacjach otwory okienne ujęte rozglifioną ramą wyrobioną w tynku. W przestrzeniach międzyokiennych V kondygnacji umieszczono głowice pseudodorynckie. Wtórne otwory wentylacyjne w 3-osi, III kondygnacji oraz między 2 a 3 osią w V kondygnacji. Wtórne otwory drzwiowe w 4 osi w IV kondygnacji oraz w 4 osi w I kondygnacji nadbudowy. Nadbudowa oddzielona od reszty korpusu daszkiem jednospadowym. Po pd. stronie nadbudowy w 1 osi dwukondygnacyjna wtórna dobudówka; o licu gładkim.

ELEWACJA POŁUDNIOWA 6-osiowa, II-kondygnacyjna, z 20-osiową II kondygnacyjną partią dachu; poszczególne kondygnacje oddzielone od siebie za pomocą daszka. Lico: gładkie. W I kondygnacji; ponad cokołem rampa na całej szerokości budynku; w 1, 3, 5 i 6 osi otwory drzwiowe; w 4 osi zamurowany otwór drzwiowy; w 2 osi podwójny otwór okienny, ujęty wspólną ramą z kluczem analogicznym do fasady. Osie II kondygnacji wyznaczają lizeny zwieńczone pseudodorynckimi głowicami. Głowice rozciągają się na całą szerokość elewacji. Partia dachu: osie wyznaczają otwory okienne, usytuowane po 4 na szerokość 5 osi II kondygnacji. Nad 1 osią od wsch. wyładowana boczna ściana nadbudowy nad traktem frontowym wraz z współczesną dobudówką. Dobudówka o licu gładkim. (Pierwotnie boczna ściana nadbudowy opracowana była analogicznie do elewacji pn.).

ELEWACJA ZACHODNIA I-kondygnacyjna, z wydzieloną III-kondygnacyjną partią dachu. Na wysokości I kondygnacji dach 7-osiowy, na wysokości I i II kondygnacji 1-osiowy. Okna na osi dachu, umiejscowione nad 4 osią I kondygnacji. Lico: gładkie, bez podziałów i przepruć.

1/3 wysokości elewacji przysłonięta przez współczesną dobudówkę, która za pomocą biegnącego przez środek elewacji blaszanego komina łączy się z niewielką dobudówką, usytuowaną na szczycie dachu.

ELEWACJA PÓŁNOCNA analogiczna do elewacji pd.; II-kondygnacyjna 6-osiowa. 1 os od wsch. IV-kondygnacyjna. Partia dachu 20-osiowa, II kondygnacyjna. Poszczególne kondygnacje oddzielone od siebie za pomocą daszka. Lico: gładkie. W I kondygnacji; ponad cokołem rampa na całej szerokości budynku; w 1, 2, 4 i 6 osi otwory drzwiowe; te ostatnie ujęte wyrobioną w tynku ramą z cokołami i z kluczem; w 3 i 5 osi podwójny otwór okienny, ujęty wspólną ramą z kluczem analogicznym do fasady. Osie II kondygnacji wyznaczają lizeny zwieńczone pseudodorynckimi głowicami. Głowice rozciągają się na całą szerokość elewacji. Między II a III kondygnacją 1 osi wtórny otwór wentylacyjny. Elewacja nadbudowy nad traktem frontowym: na 1 os umieszczono wtórny otwór drzwiowy z rampą skomunikowany z budynkiem młyna; Partia dachu opracowana analogicznie jak w elewacji pd.

WNĘTRZE

Układ pomieszczeń został zachowany. Wnętrze wypełniają nieużywane obecnie zbiorniki na przechowywanie i magazynowanie ziarna.

WYPOSAŻENIE

Brak wyposażenia o charakterze zabytkowym, wszystkie urządzenia pochodzą z lat 1970-80.

INSTALACJA Elektryczna.

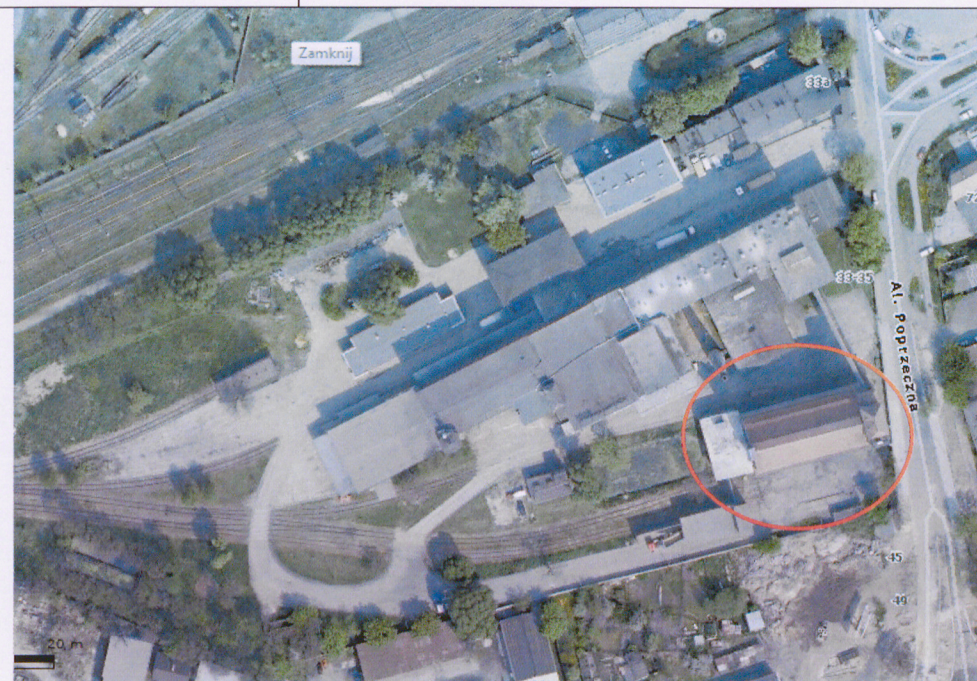
Spis ilustracji

1. Elewator w zespole Młyna „Sułkowice”
2. Plan orientacyjny 1:5000
3. Rzut I kondygnacji 1:400
4. Plan sytuacyjny 1:1000
5. Ortofotomapa – zdjęcie z lotu ptaka, 2006 r.
6. Zdjęcie lotnicze, lata 30. XX wieku
7. Fasada i elewacja pd.
8. Elewacja pd., 2005 r.
9. Elewacja zach.
10. Fasada i elewacja pn., 2005 r.
11. Obrazienie okien elewacji pn.
12. Portal wejściowy w fasadzie
13. Obrazienie okna I kondygnacji fasady
14. Wnętrze elewatora – I kondygnacja, trakt tylny, widok zbiorników
15. Fragment konstrukcji dachu
16. Spękania konstrukcji dachu

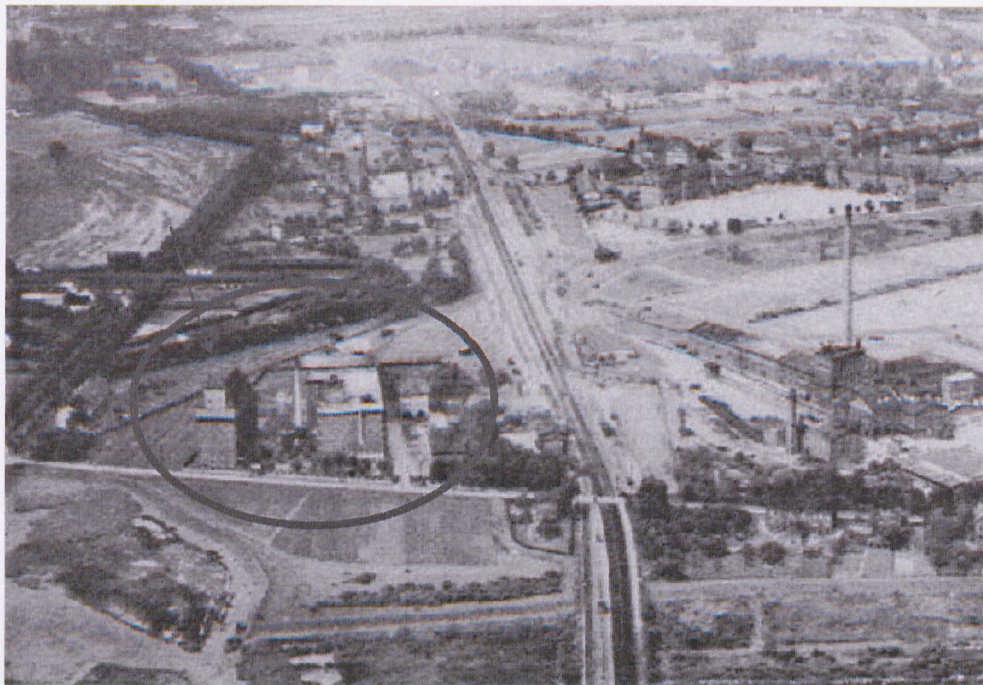
1. Miejscowość Wrocław	5. Obiekt (nazwa jak w karcie) oraz adres ELEWATOR W ZESPOLE MŁYNA „SULKOWICE” ul. Poprzeczna 33-35 Wrocław 51-167	6. Zawartość wkładki dokumentacja fotograficzna
2. Gmina Wrocław		
3. Powiat grodzki		
4. Województwo dolnośląskie		



4. Plan sytuacyjny 1:1000



5. Ortofotomapa - zdjęcie z lotu ptaka, 2006 r.



6. Zdjęcie lotnicze, lata 30. XX wieku



8.



7.



9.

1. Miejscowość Wrocław	5. Obiekt (nazwa jak w karcie) oraz adres ELEWATOR W ZESPOLE MŁYNA „SUŁKOWICE” ul. Poprzeczna 33-35 Wrocław 51-167	6. Zawartość wkładki dokumentacja fotograficzna
2. Gmina Wrocław		
3. Powiat grodzki		
4. Województwo dolnośląskie		



10.



11.



12.



13.



14.

1. Miejscowość Wrocław	5. Obiekt (nazwa jak w karcie) oraz adres ELEWATOR W ZESPOLE MŁYNA „SULKOWICE” ul. Poprzeczna 33-35 Wrocław 51-167	6. Zawartość wkładki dokumentacja fotograficzna
2. Gmina Wrocław		
3. Powiat grodzki		
4. Województwo dolnośląskie		



15.



16.