

1. Obiekt Przystań dla parostatków

## D. PRZYSTAŃ PASAŻERSKA

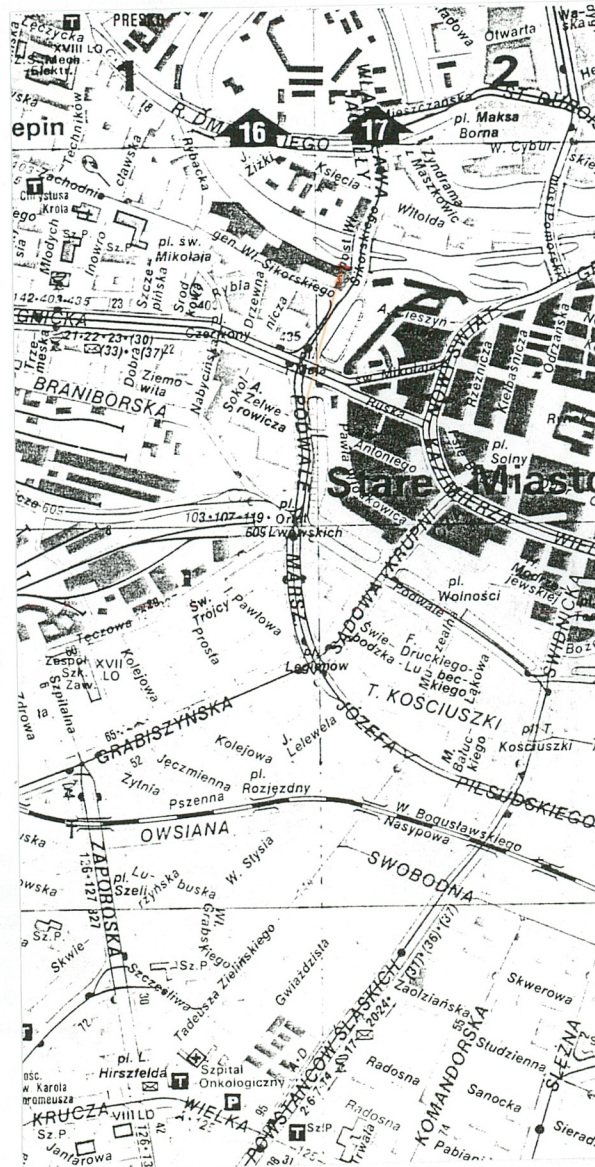
2. Czas powstania

ok. 1900 r.

3. Miejscowość

WROCLAW

11. Widok dawnej przystani od strony rzeki, neg. 1200/51/1; widok przystani od ul. Podwale, neg. 1200/305/1; orientacja



4. Adres

ul. Podwale (brak numeracji), rzeka Odra,  
km 252,8

nr hipoteczny

5. Przynależność administracyjna

województwo dolnośląskie

gmina

Wrocław, pow. Wrocław

6. Poprzednie nazwy miejscowości

Breslau (do 1945 r.)

7. Przynależność administracyjna  
przed 1 VI 1975

województwo wrocławskie

powiat

Wrocław

8. Właściciel i jego adres

Dolnośląskie Przedsiębiorstwo Handlu  
Opalem i Materiałami Budowlanymi  
"Domat" Sp. z o.o., 50-077 Wrocław, ul.  
K Wielkiego 7 tel. 344-74-91

9. Użytkownik i jego adres

Dolnośląskie Przedsiębiorstwo Handlu  
Opalem i Materiałami Budowlanymi  
"Domat" Sp. z o.o., 50-077 Wrocław, ul.  
K Wielkiego 7 tel. 344-74-91

10. Rejestr zabytków

Nr

data



## 12. Autorzy, historia obiektu, określenia stylu

Przystań dla parostatków powstała w 1822 roku wraz z założeniem miejskiego składu towarów. Zajmowała ona niewielki obszar między składem od zachodu a obecnym mostem Sikorskiego od wschodu.

W 1892 roku stał pawilon poczekalni przy przystani, skąd na nabrzeże sprowadzały dwutraktowe schody.

Długość nabrzeża przy przystani, wysuniętego nieco do przodu względem sąsiedniego nabrzeża, wynosiła w 1902 roku 9,0 m.

Według planu z 1907 r. przy przystani parowców funkcjonowała restauracja; nie było już wówczas dwutraktowych schodów sprowadzających do statków, przystań uległa natomiast rozbudowie. Przystań parowców pasażerskich pełniła swą funkcję na pewno do roku 1917.

W 1921 roku budynek, pełniący być może funkcję restauracji, stał kilka metrów bliżej, nie wiadomo jednak, czy funkcjonowała wówczas przystań pasażerska, raczej nie działająca w roku 1922 i następnych latach.

## 13. Opis ( sytuacja, materiał i konstrukcja, rzut, bryła, elewacje, wnętrze, wyposażenie, instalacje )

*Sytuacja:* Obiekt usytuowany jest na lewym brzegu południowej odnogi Odry śródmiejskiej, przy ul. Podwale, w dół od mostu Sikorskiego, ściśle przylegając do jego przyczółka.

*Materiał i konstrukcja:* Nabrzeże dawnej przystani pasażerskiej ma ok. 7 m wysokości, ok. 9 m długości, krawędź ceglana liczy ok. 0,40 m szerokości. Na krawędzi zamontowana jest metalowa, pomalowana na kolor niebieski barierka o wysokości ok. 1,20 m.

*Mur brzegowy:* Ściana pionowa nabrzeża jest ceglana. W dolnej partii znajdują się trzy używane otwory ściekowo-kanalizacyjne, przymknięte metalowymi klapami, odchylanymi do góry, o średnicach ok. 1-1,50 m. Oprócz nich z muru wystaje na ok. 0,20 m końcówka rury o średnicy ok. 0,03 m.

<b>14. Kubatura</b>  Nie dotyczy - budowla techniczna	<b>15. Powierzchnia użytkowa</b>  Górna powierzchnia nabrzeża ok. 18 m <sup>2</sup>	<b>16. Przeznaczenie pierwotne</b>  Przystań dla parostatków pasażerskich	<b>17. Użytkowanie obecne</b>  Nieużytek
<b>18. Prace budowlane i konserwatorskie</b>  Po 1945 r. nie prowadzono prac budowlanych i konserwacyjnych.		<b>19. Stan zachowania ( fundamenty, ściany zewnętrzne, ściany wewnętrzne, sklepienia, stropy, konstrukcje dachowe, pokrycie dachu, wyposażenie i instalacje )</b>  Górna, pozioma powierzchnia nabrzeża ma podłoże ziemne, z rzadka porośnięte trawą, zaśmiecone i zaniedbane. Od frontu stan nabrzeża dobry.	
		<b>20. Najpilniejsze postulaty konserwatorskie</b>  Postuluje się wyrównanie koryta rzeki przy stopie nabrzeża; zagospodarowanie terenu w głębi górnej powierzchni nabrzeża i usunięcie stamtąd śmieci.  Odbudowa nabrzeża może służyć programowi ochrony przeciwpowodziowej miasta i porządkowaniu obszaru cywilizacyjnego Odry śródmiejskiej.	



**21. Akta archiwalne ( rodzaj akt, numer i miejsce przechowywania )**

- Archiwum Budowlane Miasta Wrocławia,teczka sygn. 3271

**24. Uwagi różne**

**25. Opracował:** Program komputerowy karty - Word for Windows - BSiDZT S. Januszewski

tekst dr Jacek Dębicki, 17 kwietnia 2000 roku

plany, rysunki Patrz: rubr. 21

zdjęcia fotogr. dr Jacek Dębicki, marzec 2000 roku

miejsce przechowywania negatywów BSiDZT S. Januszewski

**KARTA PO WYPEŁNIENIU PODLEGA OCHRONIE NA PODSTAWIE PRZEPISÓW PRAWA AUTORSKIEGO !**

**22. Bibliografia**

- Antkowiak Z., Wrocław od A do Z, Wrocław 1991

- Mamak W., Porty rzeczne, Łódź-Warszawa 1957

**26. Adnotacje o inspekcjach, informacje o zmianach ( daty, imiona i nazwiska wypełniających )**

**23. Źródła ikonograficzne i fotograficzne ( rodzaj, miejsce przechowywania, sygnatury )**

**27. Załączniki**

Nr 1 - dokumentacja rysunkowa i fotograficzna

Nr 2-3 - dokumentacja rysunkowa







1. Widok nabrzeża od strony pld., neg. 1200/306/1
2. Widok nabrzeża od pln., neg. 1200/306/2
3. Dolny fragment nabrzeża od strony zach., neg. 1200/306/3
4. Dolny fragment nabrzeża od strony wsch., neg. 1200/306/4





1. Miejscowość

**WROCŁAW**

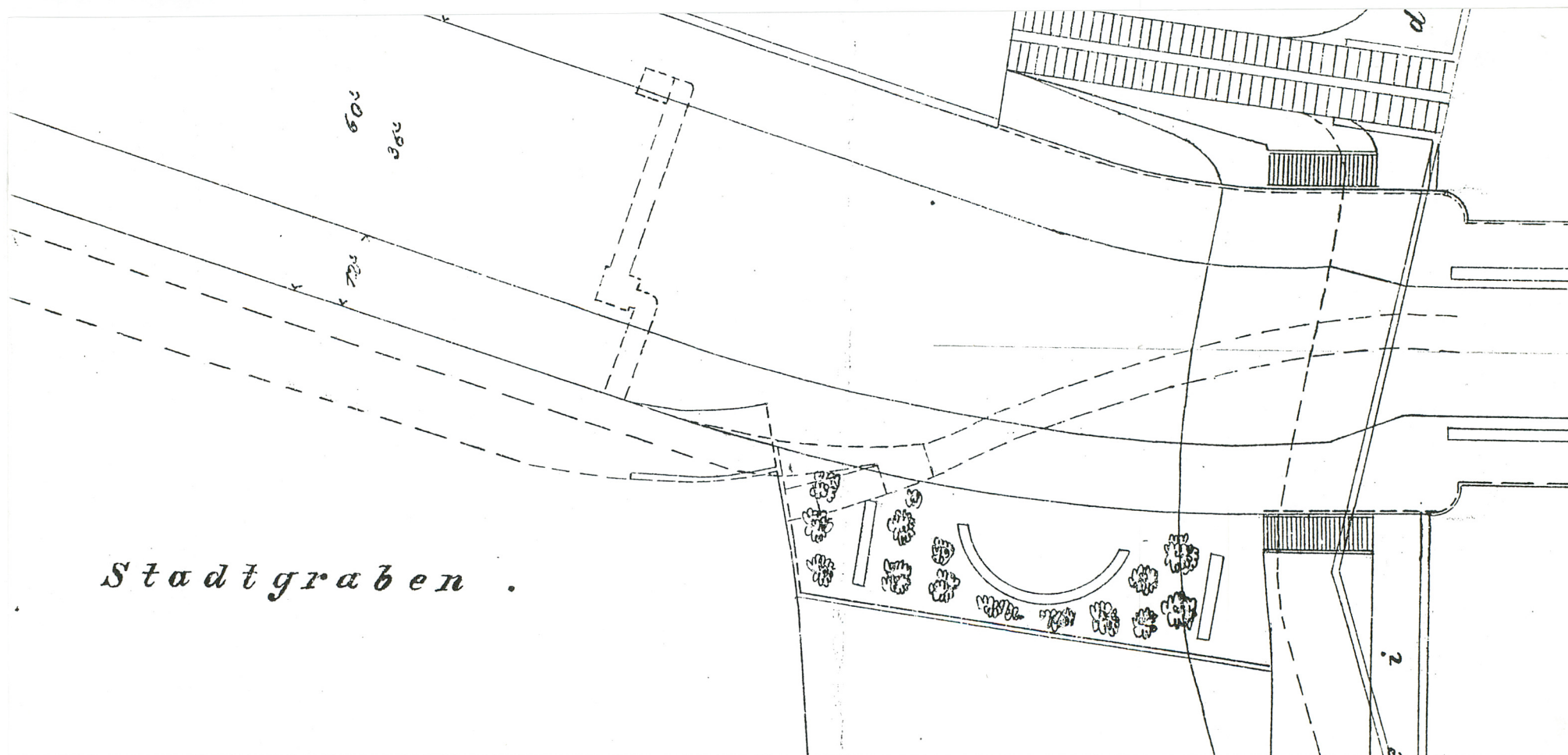
2. Obiekt Przystań dla parostatków

**D. PRZYSTAŃ PASAŻERSKA**

3. Zawartość wkładki ( nazwa obiektu lub materiału uzupełniającego )

Dokumentacja rysunkowa

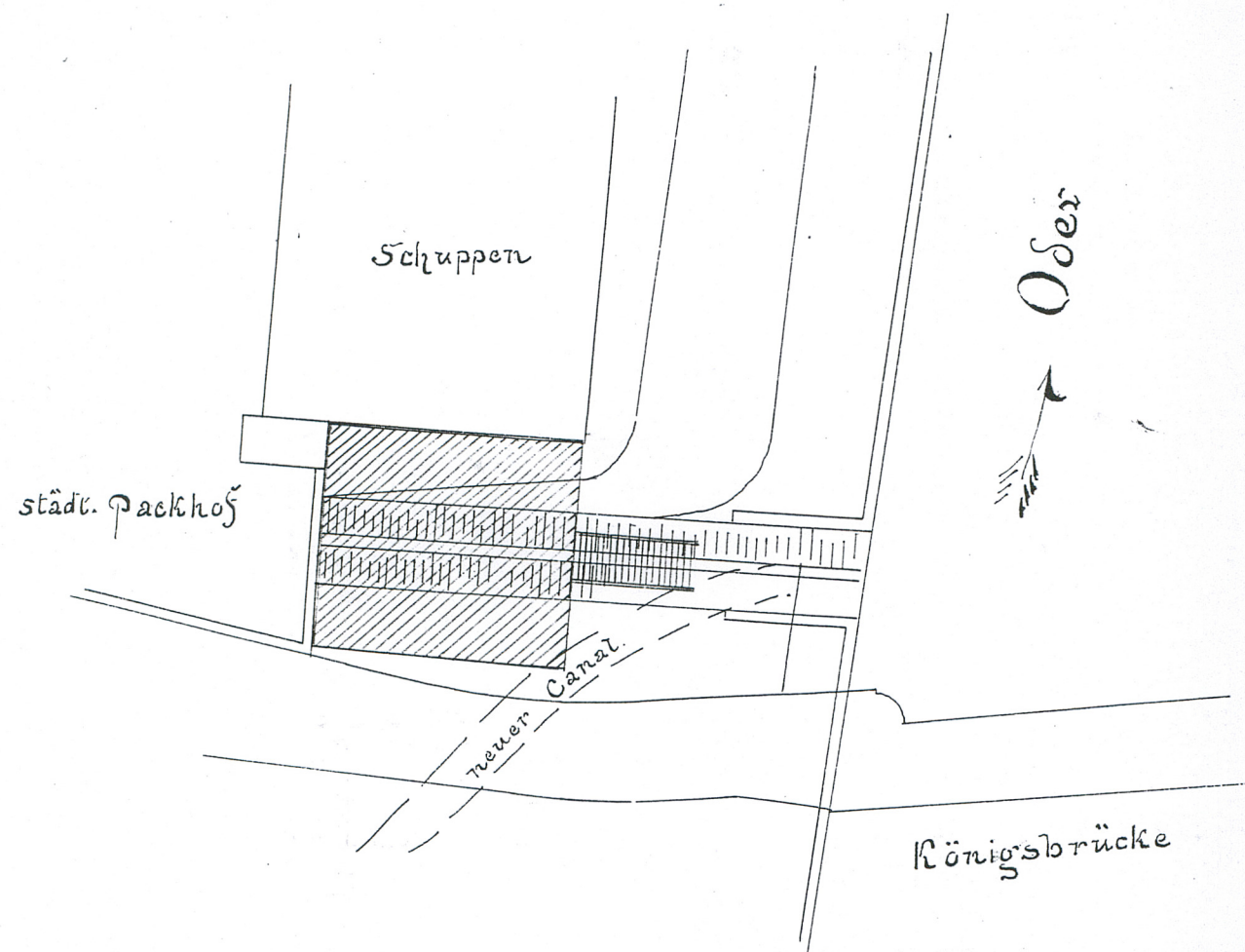
Plan sytuacyjny z 1871 r.



Wkładkę założył: dr Jacek Dębicki 17 kwietnia 2000 r.

Miejsce przechowywania negatywów: BSIDZT S. Januszewski







1. Miejscowość

WROCŁAW

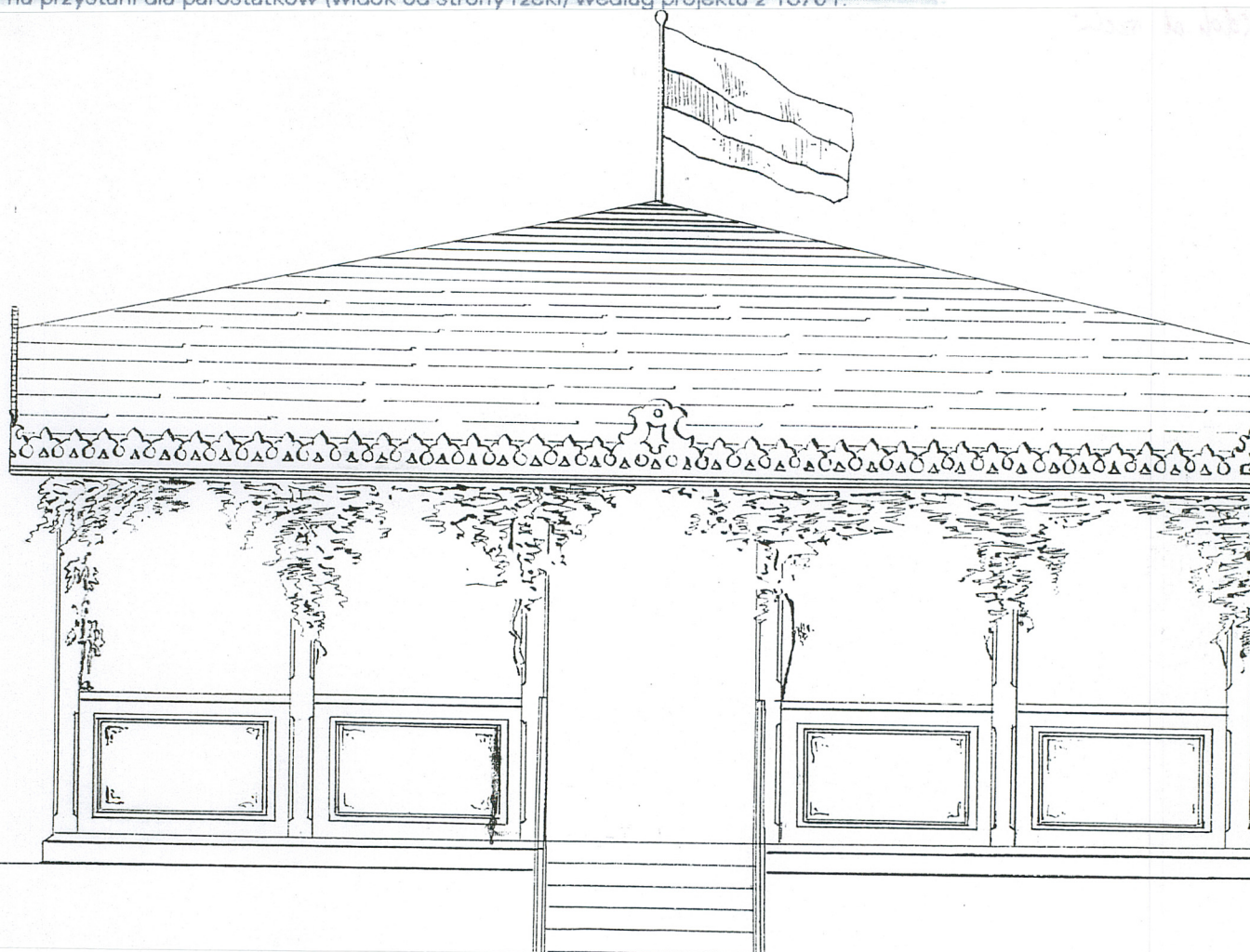
2. Obiekt Przystań dla parostatków

D. PRZYSTAŃ PASAŻERSKA

3. Zawartość wkładki ( nazwa obiektu lub materiału uzupełniającego )

Dokumentacja rysunkowa

Budynek poczekalni na przystani dla parostatków (widok od strony rzeki) według projektu z 1876 r.



Wkładkę założył: dr Jacek Dębicki 17 kwietnia 2000 r.

Miejsce przechowywania negatywów: BSIDZT S. Januszewski



