

1. Obiekt

1200/9

STOPIEŃ WODNY "RĘDZIN" - OSIEDLE

(6)

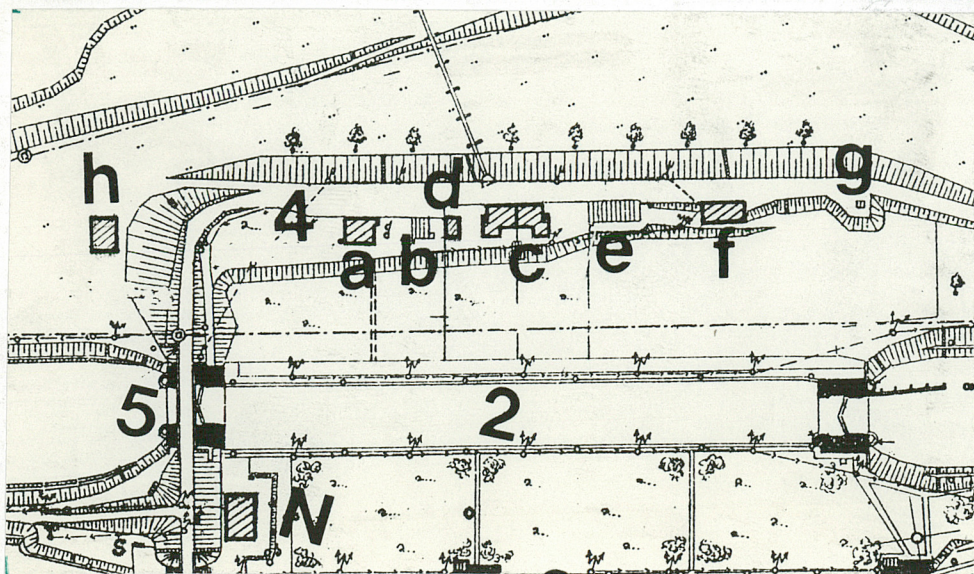
2. Czas powstania

1912 - 1939

3. Miejscowość

WROCLAW - RĘDZIN

11. Zdjęcia, rzut, przekrój, sytuacja, orientacja: Wzrost osiedla od północy, neg. 200/715/2



4. Adres

Wrocław, ul. Piłkarszy 50 A, 50 B, 50 C

nr hipoteczny

5. Przynależność administracyjna

województwo wrocławskie

gmina Wrocław

pow. miejski

6. Poprzednie nazwy miejscowości

Ransern do 1945 r.

7. Przynależność administracyjna  
przed 1 VI 1975

województwo wrocławskie

powiat Wrocław

8. Właściciel i jego adres

Okręgowa Dyrekcja Gospodarki Wodnej  
Wrocław, ul. C. K. Norwida 34  
tel. 21 85 59

9. Użytkownik i jego adres

Okręgowa Dyrekcja Gospodarki Wodnej  
Wrocław, ul. C. K. Norwida 34  
tel. 21 85 59

10. Rejestr zabytków

Nr

data



## 12. Autorzy, historia obiektu, określenia stylu

Historia osiedla mieszkaniowego przy stopniu wodnym "Rędzin" jest nierozdzielnie związana z budową stopnia, gdyż mogło ono powstać dopiero po podjęciu decyzji o budowie stopnia wodnego. Pierwsze zabudowania powstały już w 1912 r., kiedy to rozpoczęto budowę stopnia rozpoczynając od wielkich prac ziemnych. Zaistniała wówczas konieczność zapewnienia stałej opieki i fachowego dozoru nad rozpoczętymi z rozmachem pracami. Wiadomo było również, że w przyszłości niezbędna będzie stała załoga do obsługi stopnia wodnego - zamieszkała na miejscu - stąd też decyzja o szybkiej budowie nie tylko stałych budynków mieszkalnych, ale również i niezbędnych zabudowań gospodarczych, potrzebnych w takich warunkach i okolicy.

W 1912 r. zbudowano budynek "śluzowego" (kierownika stopnia wodnego), jednocześnie zbudowano również budynek gospodarczy. Przy budynku śluzowego zainstalowano studnię z której wodę czerpano pompą ręczną. W roku 1924 zbudowano budynek mieszkalny- bliźniak, później obok niego wzniesiono budynek gospodarczy. Koszt tej budowy wyniósł wówczas 35 000 M. Około roku 1925 zbudowano tzw szopę I, która została zlikwidowana w końcu lat 80-tych XX w. W 1931 r. zbudowano szopę II, przebudowano ją w końcu lat 80-tych. Obok szopy II w nasypie drogi osiedlowej zbudowano niewielką piwnicę - magazyn na oleje i smary. W roku 1926 zbudowano ujęcie wody dla osiedla. (W 1993 r. zbudowano niewielki budynek nad ujęciem wody, które do tego czasu posiadało tylko pomieszczenie podziemne dostępne przez właz). W 1939 r. po wschodniej części osiedla - za zakrętem drogi zbudowano szopę III. W przypadku realizacji elektrowni projektowanej na lata 40-te XX w., osiedle miało być powiększone o dwa kolejne budynki dla personelu elektrowni. Pierwsze plany sytuacyjne uwzględniające ich istnienie powstały na początku lat 30-tych XX w. Budynki miały powstać w pierzei obecnej ulicy Piłkarzy - na zachód od zrealizowanej zabudowy.

## 13. Opis ( sytuacja, materiał i konstrukcja, rzut, bryła, elewacje, wnętrza, wyposażenie, instalacje )

**Sytuacja.** Osiedle mieszkańców przy stopniu wodnym w Rędzinie zlokalizowane jest wzdłuż końcowego odcinka ul. Piłkarzy biegnącego na nasypie między korytem Odry ze zlokalizowanym na niej jazem, a śluzą I. Składa się ono obecnie z budynku kierownika stopnia wodnego (dawnej majstra śluzowego) (4a) i towarzyszącego mu budynku gospodarczego (4b,) z bliźniaczego budynku pracowników służbowych ze skrzydłami gospodarczymi (4c) i budynku gospodarczego (4d) oraz tzw. szopy II (4f) na sprzęt, przebudowanej w końcu lat 80-tych bieżącego stulecia, obecnie pełniącej funkcje mieszkalno-gospodarczej i szopy III (4h) o funkcji magazynu. Po zachodniej stronie osiedla stoi budynek ujęcia wody (4g).

**Materiał.** Budynki są murowane z cegły, otynkowane, kryte dachówką karpiówką. Tylko szopa II i III kryte są papą ze względu na małe spadki dachu. Ściany wewnętrzne w budynkach mieszkalnych ceglane (z wyjątkiem jednej ścianki poddasza w budynku śluzowego), podobnie w częściach gospodarczych bliźniaka. Ściany wewnętrzne budynku gospodarczego (4) drewniane i murowane. Konstrukcja stropów nad częściami mieszkalnymi drewniana, nad piwnicami przekrycia ogniotrwałe - kolebka pełna oraz strop odcinkowy Kleina. Dachy - konstrukcji drewnianej, odwodnienie - rynny i rury spustowe ocynkowane. Stolarka okienna drewniana wymieniona lub przerobiona w dużej części po II wojnie światowej. Pierwotnie stolarka miała drobne podziały, okna części mieszkalnej zaopatrzone były niegdyś w drewniane ozdobne okiennice - dziś nieistniejące. Tylko w 4 oknach "szopy II" pozostała stolarka pierwotna, dla odróżnienia pomalowana na kolor brązowy. Drzwi i wrota (szopa II) zewnętrzne i wewnętrzne drewniane (tylko jedno na parterze metalowe), częściowo wymienione na nowe, w szopach częściowo obite blachą. Schody drewniane, (piwniczne-kamienne) w budynku bliźniaczym do części gospodarczej zewnętrzne, również drewniane. Balustrady drewniane. Podłogi drewniane, miejscami kafelki. Instalacje - ogrzewanie piecowe i etażowe, instalacja elektryczna, instalacja wodna - woda z własnego ujęcia.

**Plan, rozmieszczenie, funkcje.** Najstarszy budynek (4a) - pierwotnie mistrza śluzowego - posiada bryłę typowej willi podmiejskiej z przełomu XIX/XX w. Piętro ukryte jest w stromym łamanym dachu. Narożnik północno-wschodni ukształtowany jest w formie dwukondygnacyjnej wieżyczki akcentującej część służbową obiektu. Wieżyczka zwieńczona jest również łamanym dachem, na którego wierzchołku znajdował się maszt do mocowania flagi. W parterze tej części budynku znajdowała się izba służbowa, obok niej mieszkalna oraz kuchnia. Na piętrze znajdowały się dwa pokoje sypialne, pokój służącej oraz pomieszczenie gospodarcze. Nad częścią mieszkalną znajdował się strych. Do budynku prowadziły 3 wejścia: główne od północy (od strony śluzy) i dwa prywatne - gospodarcze od zachodu. Obecnie północne wejście nie istnieje, a w budynku znajdują się dwa oddzielne mieszkania: jedno na parterze, drugie na piętrze - poddaszu. Kształty otworów okiennych nie uległy zmianom. Część cokołowa budynku - niegdyś ceglana - została otynkowana. Budynek gospodarczy śluzowego (4b) mieścił stajnię, obórkę, chlewik, kurnik oraz komórkę do przechowywania drewna. Układ pomieszczeń nie zmienił się. Budynek posiada bryłę na planie prostokąta, przykrytą dwuspadowym dachem naczółkowym oraz drewniany szczyt. Budynek mieszkalny - bliźniaczy (4c) zawierał dwa służbowe mieszkania rozmieszczone w poziomie. Każde z nich składało się z dwóch pokoi i kuchni ze spiżarką na parterze i pokoju na poddaszu. Północne skrzydła gospodarcze mieściły ubikację, obórkę, chlewik i komórkę. Na poddaszu znajdował się magazyn paszy. Rozmieszczenie pomieszczeń nie uległo zmianie. Bryła założona na planie litery "U", symetrycznie przykryta czterospadowym dachem w części głównej i trójspadowymi dachami w skrzydłach bocznych, które od południa stanowią także zadaszenie nad wejściem do dwóch mieszkań. Dodatkowy budynek gospodarczy (4d) dla "bliźniaka" - również bliźniaczy wzniesiono na granicy z domem śluzowego w podobnej konwencji jak całość. Budynek ma symetryczny rzut i bryłę, dach dwuspadowy z naczółkami. Układ i kształt otworów okiennych i drzwiowych nie uległ zmianom. Szopa II (4f) posiada oprócz pomieszczeń magazynowych (magazyn sprzętu przeciwpowodziowego) i gospodarczych także część mieszkalną. Niegdyś w przyziemiu znajdowało się biuro i dwa pomieszczenia - duże na cięższy sprzęt i małe na narzędzia. W piwnicach mieścił się warsztat kowalski i 4 pomieszczenia piwniczne dostępne bezpośrednio z poziomu dolnego skarpy od północy. Bryła budynku jest prostokątna, przykryta płaskim, dwuspadowym dachem. Ze względu na położenie na skarpie elewacja północna jest dwukondygnacyjna, południowa posiada 1 kondygnację okien.



<b>14. Kubatura</b> Zespół różnych budynków o łącznej kubaturze ok. 4 200 m <sup>3</sup>	<b>15. Powierzchnia użytkowa</b> Osiedle położone na działce o wymiarach ok 250 x 60 = 15 000 m <sup>2</sup>	<b>16. Przeznaczenie pierwotne</b> Osiedle mieszkaniowe i zabudowa gospodarcza, pomieszczenia techniczne dla obsługi stopnia wodnego.	<b>17. Użytkowanie obecne</b> Osiedle mieszkaniowe i zabudowa gospodarcza, pomieszczenia techniczne dla obsługi stopnia wodnego.
<b>18. Prace budowlane i konserwatorskie</b> <p>Po II wojnie światowej wykonano nowe przeszklenia otworów oraz naprawy dachów i pokrycia - zniszczonych w czasie działań wojennych (pod koniec lat 40).</p> <p>W latach 80-tych dokonano przebudowy domu kierownika stopnia wodnego - nastąpiła zmiana wewnętrznych podziałów, wymiana stolarki i przeniesienie otworów: północne drzwi zlikwidowano - przenosząc je do elewacji zachodniej, na ich miejscu wykonano okno, zlikwidowano dawne okno w służbowym pomieszczeniu (parter elewacja północna).</p> <p>W latach 80-tych przebudowano szopę II, urządzając po stronie wschodniej budynku część mieszkalną z dobudowanym wejściem od południa. Zmieniono kształt i stolarkę części otworów - zwłaszcza w elewacji wschodniej. Mieszkanie składa się z trzech pokoi, kuchni, łazienki i przedpokoju.</p>		<b>19. Stan zachowania ( fundamenty, ściany zewnętrzne, ściany wewnętrzne, sklepienia, stropy, konstrukcje dachowe, pokrycie dachu, wyposażenie i instalacje )</b> <p>W zabudowie osiedla były prowadzone prace remontowe, które pozwoliły na utrzymanie zarówno budynków (ściany, stropy, dachy) jak i ich wyposażenia w instalacje w stanie dobrym. Stan zachowania osiedla mieszkaniowego i budynków gospodarczych ogólnie dobry.</p>	
		<b>20. Najpilniejsze postulaty konserwatorskie</b> <p>Jest to jeden z najcenniejszych zespołów związanych z odrzańskim węzłem wodnym - utrzymany w kształcie oryginalnym z epoki budowy.</p> <p>Wartości historyczno - urbanistyczne osiedla i jego związki z węzłem wodnym kwalifikują zespół do ochrony prawnej - wpis do rejestru zabytków.</p> <p>Utrzymać układ urbanistyczno - przestrzenny: wielkości działek, ciągi komunikacyjne, skala zabudowy, bryły itp.</p> <p>Utrzymać plany, bryły, elewacje poszczególnych budynków mieszkalnych i zabudowy pomocniczej.</p> <p>Wprowadzenie jakiegokolwiek nowej zabudowy, nawet prowizorycznej, wymaga uzgodnień z Wojewódzkim Konserwatorem Zabytków.</p>	



**21. Akta archiwalne ( rodzaj akt, numer i miejsce przechowywania )**

- Archiwum Państwowe we Wrocławiu - zespół akt Zarządu Regulacji Rzeki Odry,
- Archiwum Budowlane m. Wrocławia -teczka nr 340,
- Dokumentacja techniczna osiedla mieszkaniowego w Archiwum ODGW.

**24. Uwagi różne**

Patrz karta ewidencyjna: Stopień wodny "Rędzin" - Zespół.

**25. Opracował: program komputerowy karty - Word for Windows - BSIDZT S. Januszewski**

**tekst** mgr inż. Jerzy A. Baliński 15 luty 1994 r.

**plany, rysunki** Archiwum ODGW oraz mgr inż. Jerzy A. Baliński

**zdjęcia fotogr.** mgr inż. Jerzy A. Baliński 15 luty 1994 r.

**miejsce przechowywania negatywów** archiwum BSIDZT S. Januszewski

**KARTA PO WYPEŁNIENIU PODLEGA OCHRONIE NA PODSTAWIE PRZEPISÓW PRAWA AUTORSKIEGO !**

**22. Bibliografia**

- R. Bagiński, Budowle wodne, Szczecin 1962
- Monografia Odry, Studium zbiorowe, pod red. A. Grodka, M. Kielczewskiej-Zaleskiej, A. Zierhoffera, Poznań 1948
- Schulte, Die Verbesserung der Schifffahrtsstraße und des Hochwasserabflusses bei Breslau, w: Zeitschrift für Bauwesen, 1924, nr 4-9.

**26. Adnotacje o Inspekcjach, Informacje o zmianach ( daty, imiona i nazwiska wypełniających )****23. Źródła ikonograficzne i fotograficzne ( rodzaj, miejsce przechowywania, sygnatury )**

Fotografie stopnia wodnego z lat 1930 - 1993 w: Archiwum ODGW,  
ul. C. K. Norwida 34, Wrocław.

**27. Załączniki**

- Nr 1- dokończenie opisu rubryki 13 oraz sytyacja - verte,
- Nr 2/3 - dokumentacja fotograficzna,
- Nr 4/6 - dokumentacja rysunkowa.



1. Miejscowość

WROCŁAW - RĘDZIN

2. Obiekt (6)

STOPIEŃ WODNY RĘDZIN -  
OSIEDLE

3. Zawartość wkładki ( nazwa obiektu lub materiału uzupełniającego )

c. d. opisu z rubryki 13 oraz sytuacja - verte

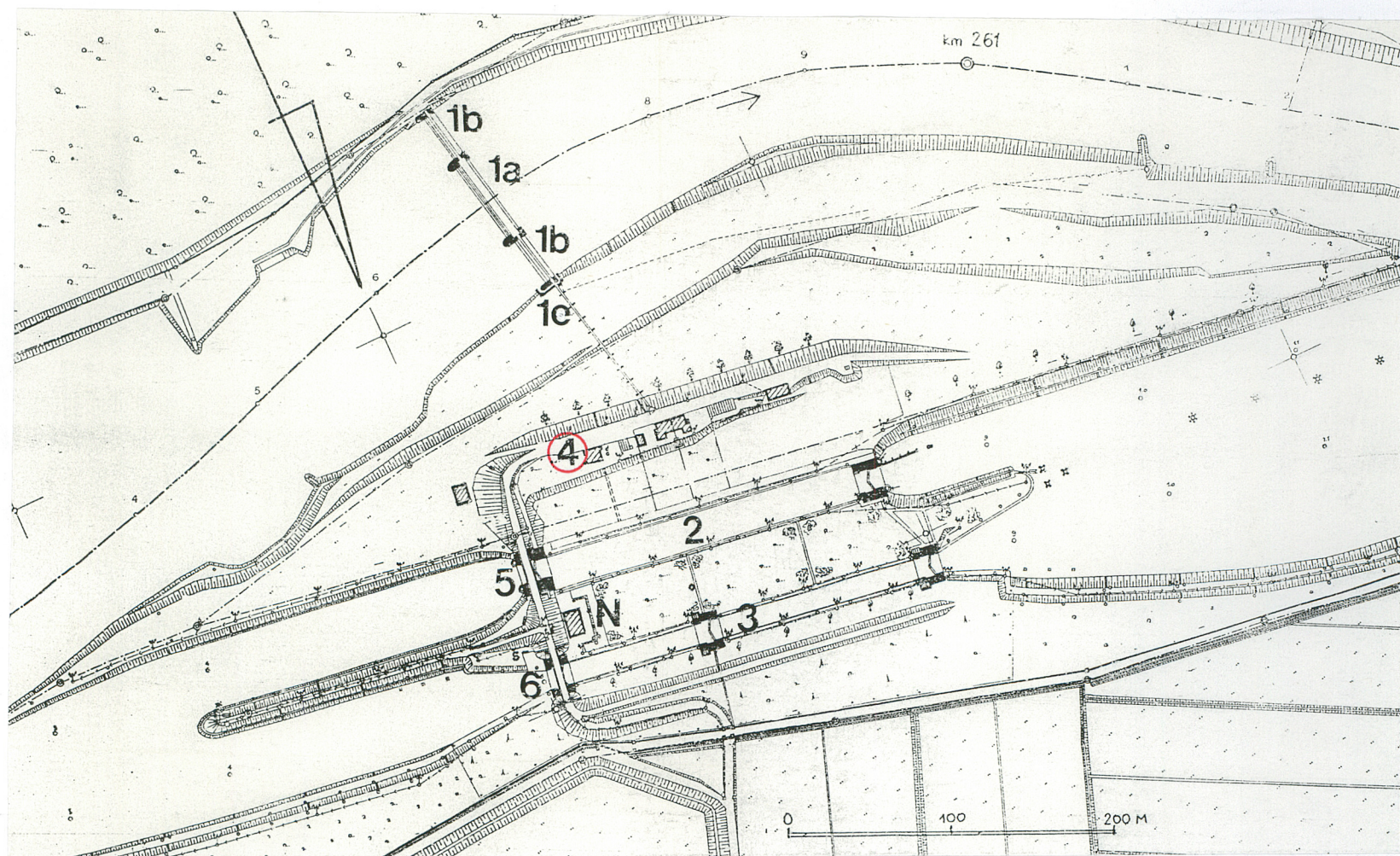
c. d. opisu rubryki 13

Od południa znajduje się obecnie nowa przybudówka mieszcząca wejście do mieszkania i wiatrołap, doświetlona dwoma otworami z luksferów i jednym przeszklonym szybą. Okna w elewacjach zmieniły częściowo kształt, zamurowano 1 okno w elewacji wschodniej. Z dawnej symetrycznej i rytmicznej kompozycji elewacji, podkreślonej jednakową niegdyś stolarką i okiennicami powstała kompozycja asymetryczna o różnych kształtach otworów. Szopa III (4h) znajduje się przy górnej głowie I śluzy. Zlokalizowano ją na południowym brzegu. Projekt szopy powstał w styczniu 1939 r. Budynek jest murowany o konstrukcji szkieletowej. Szkielet stanowi 16 słupów o przekroju kwadratowym posadowionych na betonowym fundamencie. Słupy te stanowią podpory dla konstrukcji dachu. Ścianki osłonowe ceglane o grubości 12 cm wznoszą się pomiędzy słupami. Posadzka we wnętrzu betonowa na podsypce żwirowo piaskowej. Dach czterospadowy o konstrukcji drewnianej kryty jest papą. Wnętrze o rzucie prostokątnym jest jednoprzestrzenne. Doświetlone jest ono prostokątnymi oknami rozmieszczonymi pomiędzy słupami. We wschodniej elewacji znajdują się drzwi o drewnianej stolarce obite blachą. Budynek posiada instalację elektryczną. Budynek ujęcia wody znajduje się po zachodniej stronie osiedla pracowniczego - jako ostatni obiekt przy ul. Piłkarzy. Jest to żelbetowy zbiornik zagłębiony o 5,38 m poniżej poziomu skarpy. Projekt tego zbiornika powstał w 1926 r. Zbiornik ma 2 poziomy, na których mieszczą się trzy pomieszczenia: komora pomp, zbiornik czystej wody i piwnica. Do 1993 r. ujęcie wody było dostępne przez właz. Obecnie znajduje się tam niewielki murowany budynek osłaniający właz - murowany, otynkowany o jednospadowym stropodachu z wejściem od południa, doświetlony oknem od wschodu. Teren jest ogrodzony i zabezpieczony.

Wkładkę założył: mgr inż. Jerzy A. Baliński 15 luty 1994 r.

Miejsce przechowywania negatywów: BSiDZT S. Januszewski





Opis sytuacji: 1a - jaz zasuwowy; 1b - jaz segmentowy; 1c - przepławka dla ryb; 2 - śluza I; 3 - śluza II; 4 - osiedle mieszkaniowe; 5 - most nad śluzą I; 6 - most nad śluzą II; N - budynek nastawni.



1. Miejscowość	2. Obiekt (6)	3. Zawartość wkładki ( nazwa obiektu lub materiału uzupełniającego )
WROCŁW - RĘDZIN	STOPIEŃ WODNY "RĘDZIN" - OSIEDLE	dokumentacja fotograficzna



1. Widok osiedla od południa, neg. 200/667/3 i 4,

2. Widok osiedla od płn-wsch., neg. 200/669/4,

Verte !

1. Widok budynku mieszkalnego kierownika stopnia wodnego od płd-zach., neg. 200/669/3,

2. Widok budynków gospodarczych od płd-zach., neg. 200/669/2,

3. Widok budynku bliźniaczego od płd-zach., neg. 200/668/5,

4. Widok budynku bliźniaczego od płn-zach., neg. 200/669/1.

Wkładkę założył: mgr inż. Jerzy A. Baliński 15 luty 1994 r.

Miejsce przechowywania negatywów: BSiDZT S. Januszewski









1. Miejscowość

**WROCŁŹ - RĘDZIN**

2. Obiekt (6)

**STOPIEŃ WODNY "RĘDZIN" -  
OSIEDLE**

3. Zawartość wkładki ( nazwa obiektu lub materiału uzupełniającego )

dokumentacja fotograficzna



1. Budynek mieszk.-gosp. (dawna szopa II), widok od pld-wsch., neg. 200/668/2,
2. Budynek mieszk.-gosp. (dawna szopa II), widok od ptn-zach., neg. 200/668/4,
3. Budynek ujęcia wody, neg. 200/668/3,

Verte !

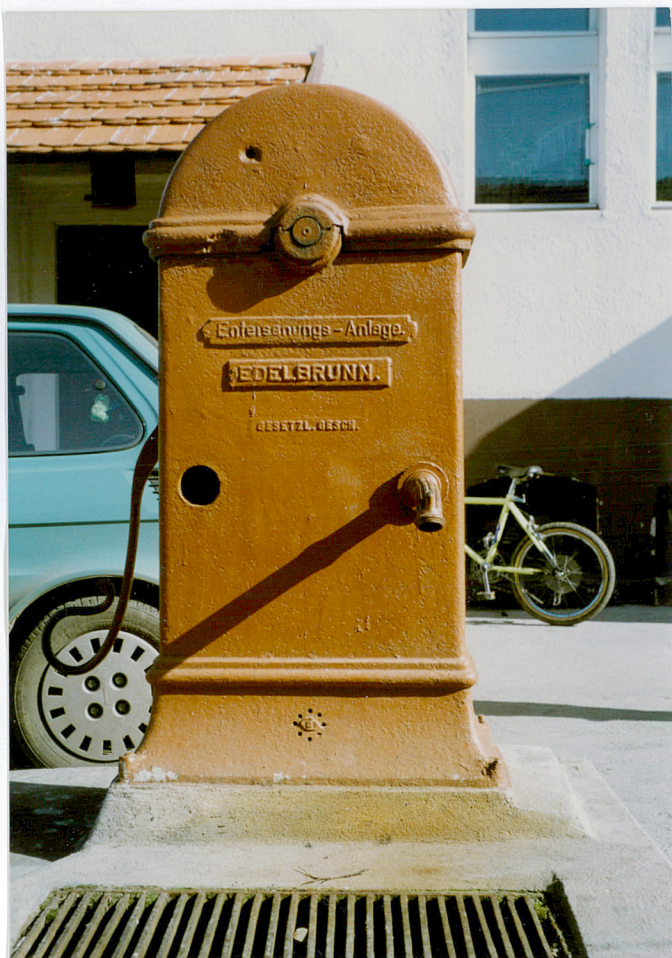
1. Pompa ręczna przy budynku kierownika stopnia wodnego, neg. 200/763/2,
2. Pokrywa studni przy pompie z nazwą firmy, neg. 200/763/1,
3. Widok szopy III od zach., neg. 200/714/3.

Wkładkę założył: mgr inż. Jerzy A. Baliński 15 lutego 1994 r.

Miejsce przechowywania negatywów: BSiDZT S. Januszewski









1. Miejscowość

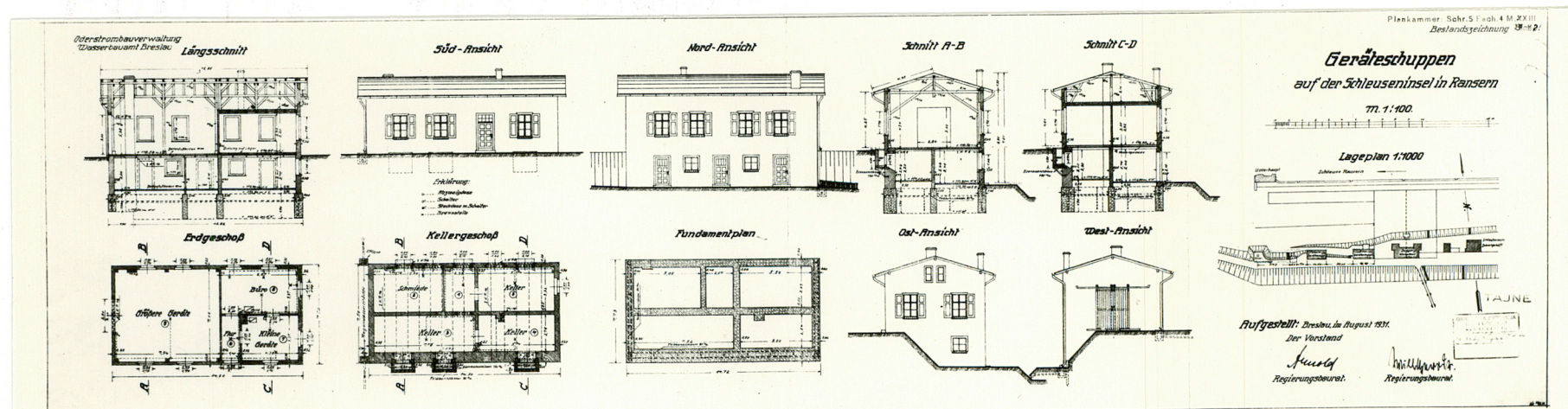
WROCLAW - RĘDZIN

2. Obiekt (6)

STOPIEŃ WODNY "RĘDZIN" -  
OSIEDLE

3. Zawartość wkładki ( nazwa obiektu lub materiału uzupełniającego )

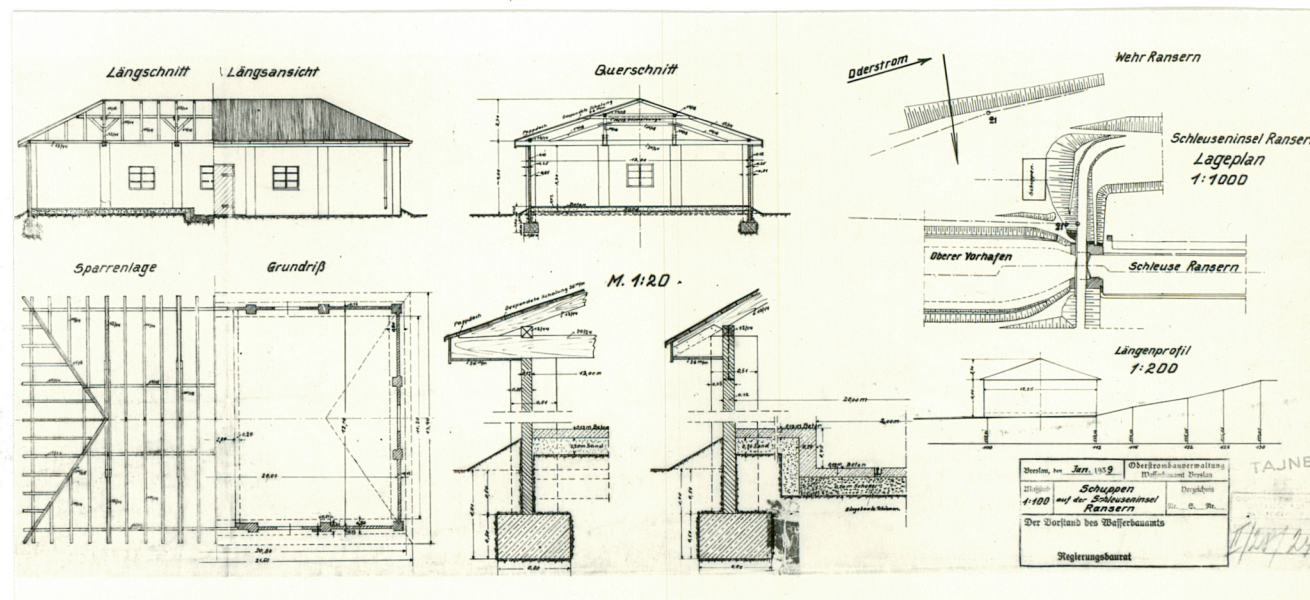
dokumentacja rysunkowa



1. Projekt szopy II, dokumentacja z 1931 r., neg. 100/40,
2. Projekt szopy III, dokumentacja z 1939 r., neg. 100/41,  
Verte !
1. Sytuacja budynku bliźniaczego, dokumentacja z 1925 r., neg. 100/46,
2. Ujęcie wody pitnej dla osiedla, dokumentacja z 1926 r., neg. 100/42.

Wkładkę założył: mgr inż. Jerzy A. Baliński 15 luty 1994 r.

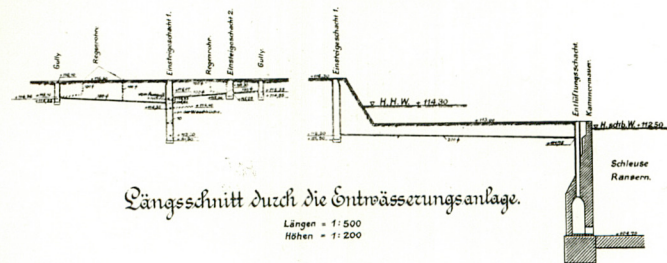
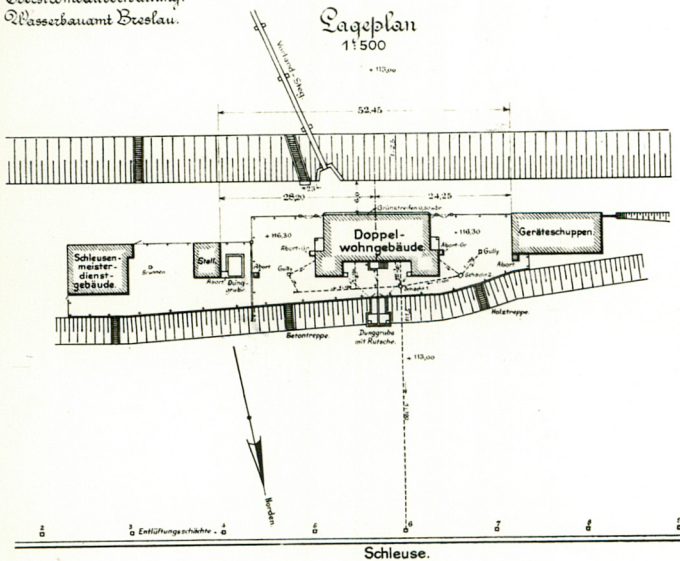
Miejsce przechowywania negatywów: BSIDZT S. Januszewski





Oderstrombauverwaltung  
Wasserbauamt Breslau.

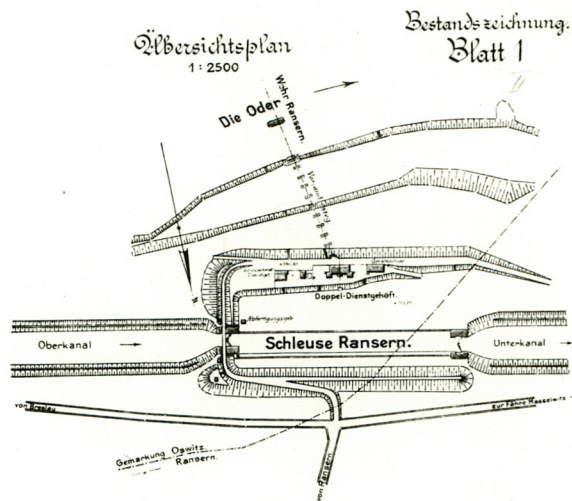
Lageplan  
1:500



Längsschnitt durch die Entwässerungsanlage.

Längen = 1:500  
Höhen = 1:200

Übersichtsplan  
1:2500



## Doppel-Dienstgehöft an der Staustufe Ransern.

TAJNE

Aufgestellt: Breslau, im August 1925

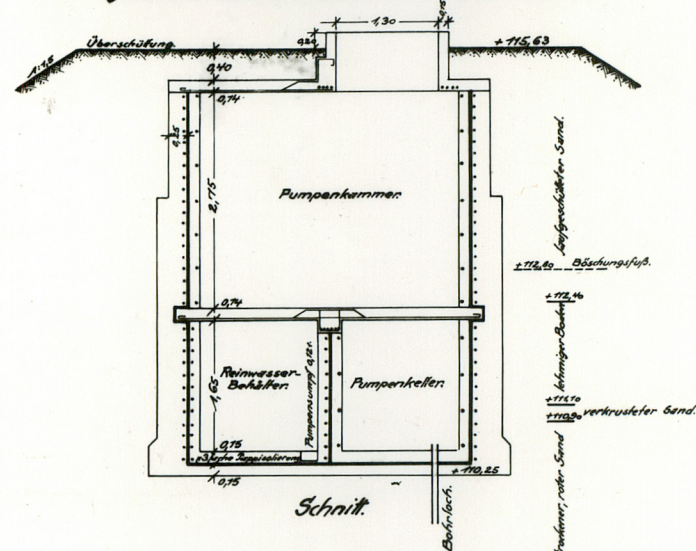
Der Vorstand

Regierungsbaumeister. Registrationsbaumeister.

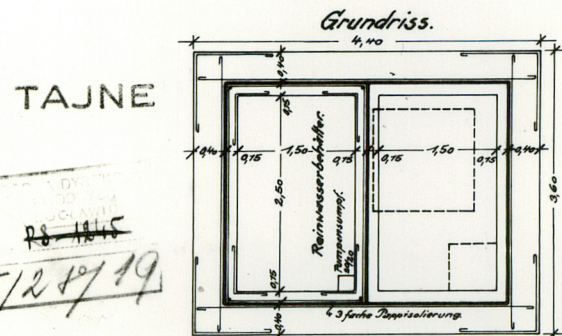
Oderstrombauverwaltung  
Wasserbauamt.

Blatt 2a.

## Pumpenkammer Ransern.



Schnitt.



Grundriss.

TAJNE

OK  
18.11.25  
II/2 19/19

Aufgestellt: Breslau d. 1926.  
Der Vorstand des Wasserbauamts.

Regierungsbaumeister. Registrationsbaumeister.



1. Miejscowość

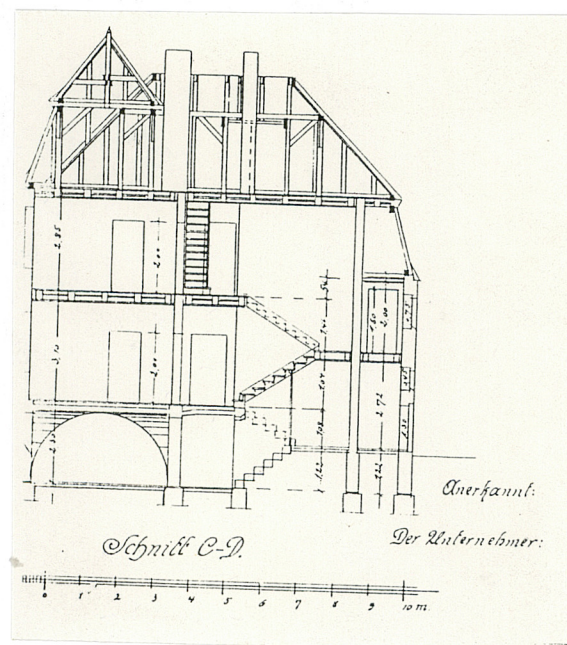
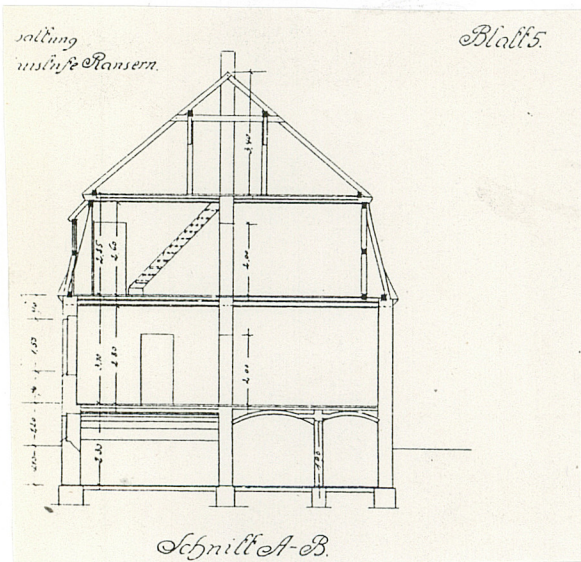
WROCŁAW - RĘDZIN

2. Obiekt (6)

STOPIEŃ WODNY "RĘDZIN" -  
OSIEDLE

3. Zawartość wkładki ( nazwa obiektu lub materiału uzupełniającego )

dokumentacja rysunkowa

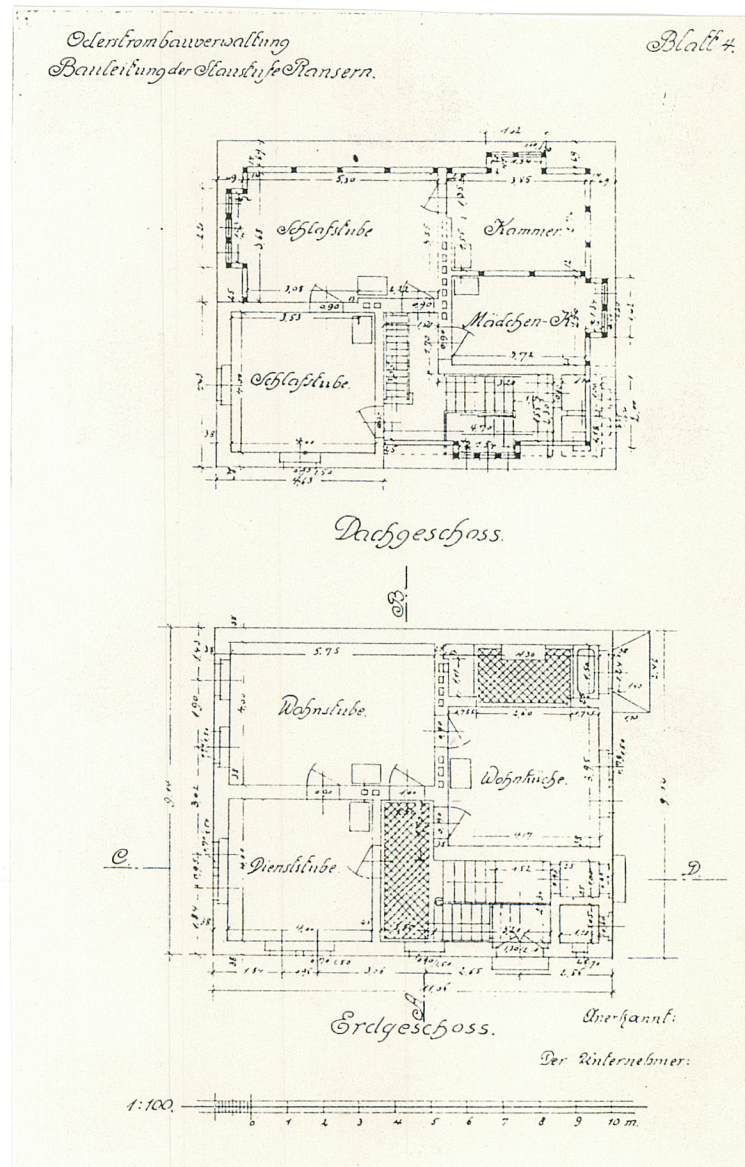


1. Plany budynku kierownika stopnia wodnego (rzuty), dokumentacja z ok. 1912 r.,  
Verte !

1. Elewacje i przekrój budynku kierownika stopnia wodnego, dokumentacja z ok. 1912 r.,

Wkładkę założył: mgr inż. Jerzy A. Baliński 15 luty 1994 r.

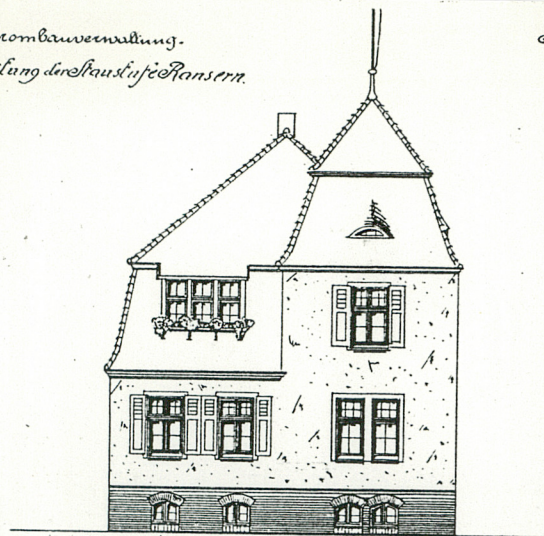
Miejsce przechowywania negatywów: BSIDZT S. Januszewski





Verkehrsbaueinrichtung.  
Bauleitung der Staatsbahn.

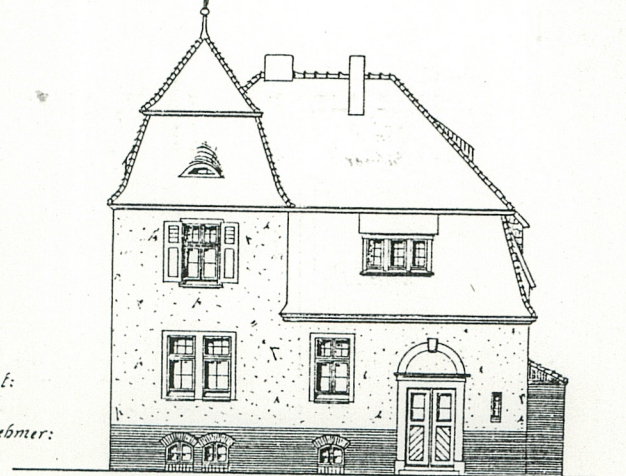
Blatt 1.



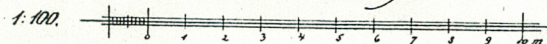
Garten-Ansicht.

verf.:

Unternehmer:

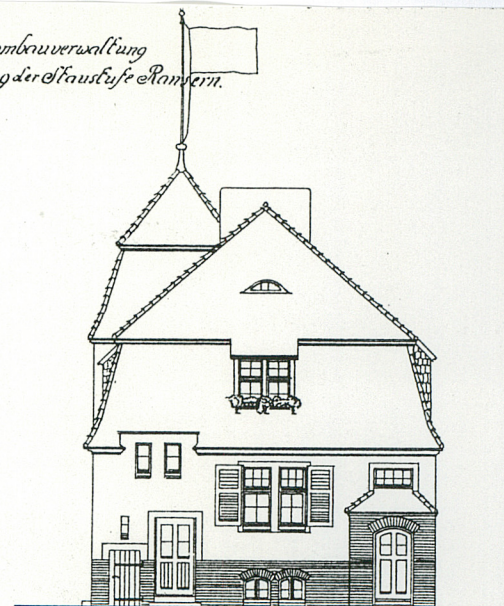


Vorder-Ansicht.



Verkehrsbaueinrichtung.  
Bauleitung der Staatsbahn.

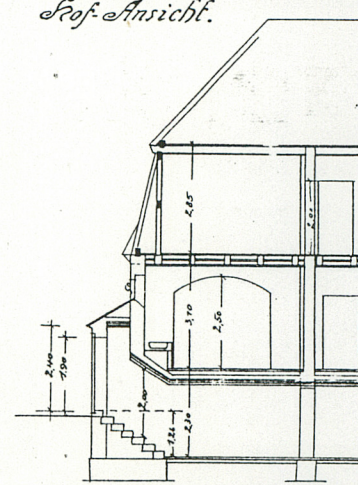
Blatt 2.



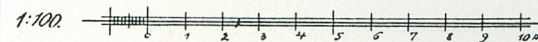
Seit-Ansicht.

verf.:

Unternehmer:



Schnitt G-F.





1. Miejscowość

WROCŁAW - RĘDZIN

2. Obiekt (6)

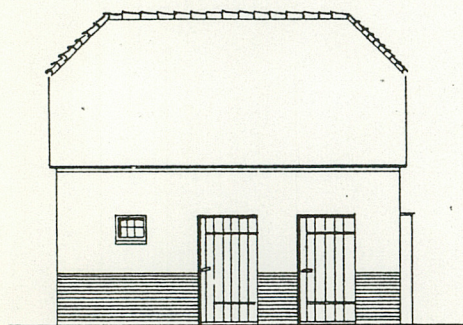
STOPIEŃ WODNY "RĘDZIN" -  
OSIEDLE

3. Zawartość wkładki ( nazwa obiektu lub materiału uzupełniającego )

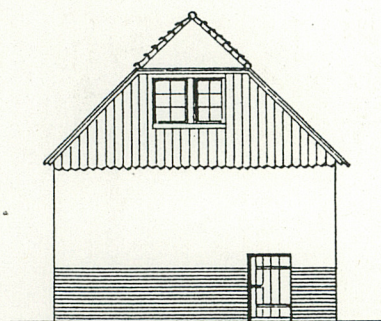
dokumentacja rysunkowa

Blatt 8.

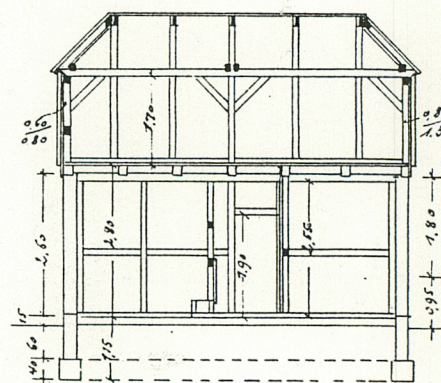
Strombauverwaltung  
Inng der Staats- u. Pansern. Stallgebäude.



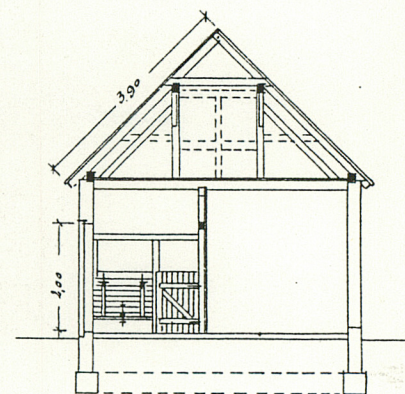
Vorder-Ansicht.



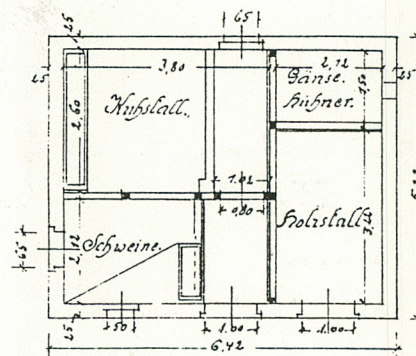
Giebel-Ansicht.



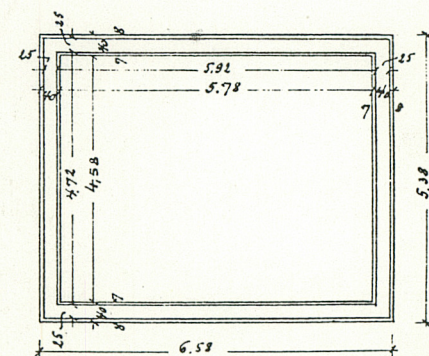
Längenschnitt.



Querschnitt.



Grundriss.



Bankelle.

Anerkannt.

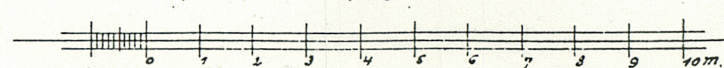
1. Budynek gospodarczy kierownika stopnia wodnego, dokumentacja z ok. 1912 r.,  
Verte !

1. Budynek bliźniaczy, dokumentacja z 1924 r.,

Wkładkę założył: mgr inż. Jerzy A. Baliński 15 lutego 1994 r.

Miejsce przechowywania negatywów: BSiDZT S. Januszewski

1:100.



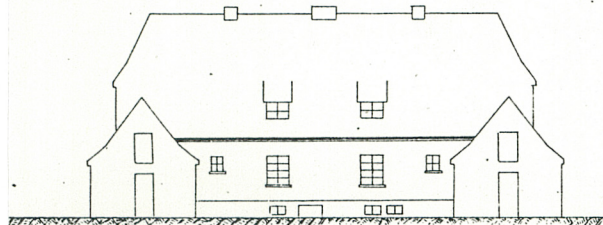
Der Unternehmer.



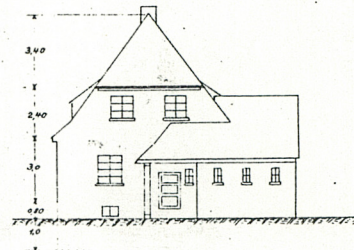
# Doppel-Dienstgehöft der Staustufe Ransern.

1:200

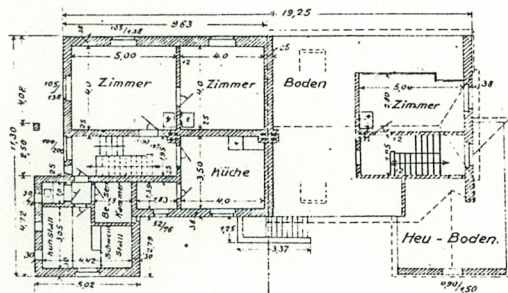
Ansicht von Norden.



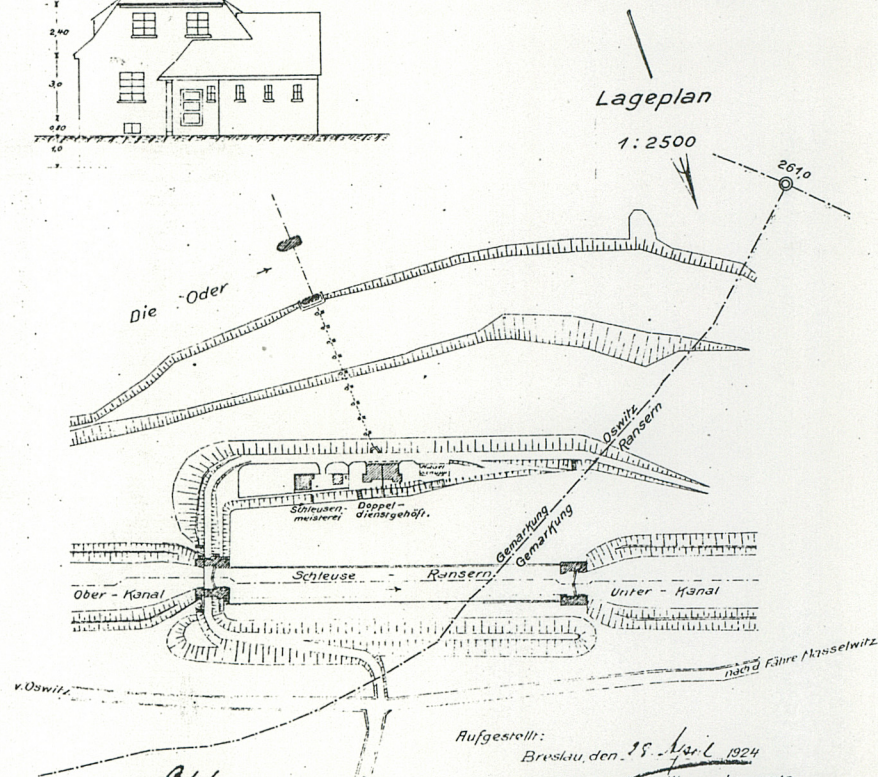
Giebel - Ansicht.



Erdgeschoß.



Dachgeschoß.



Gezeichnet  
Breslau 7.5.24  
Architekt  
Ing. H. Gierke a. L.

Aufgestellt:  
Breslau, den 28. April 1924  
Der Vorstand des Wasserbauamts  
Regierungs-Baurat  
Regierungs-Baumeister