

A B C D E F G H I J K L Ł M N O P R S T U V W X Y Z

Nr

9801

1. Obiekt

113/9

PAWILON CHORYCH NA GRUŻLICĘ II [9],
OB. ODDZIAŁ OGÓLNOPSYCHIATRYCZNY III A
w zespole Szpitala dla Nerwowo i Psychicznie Chorych

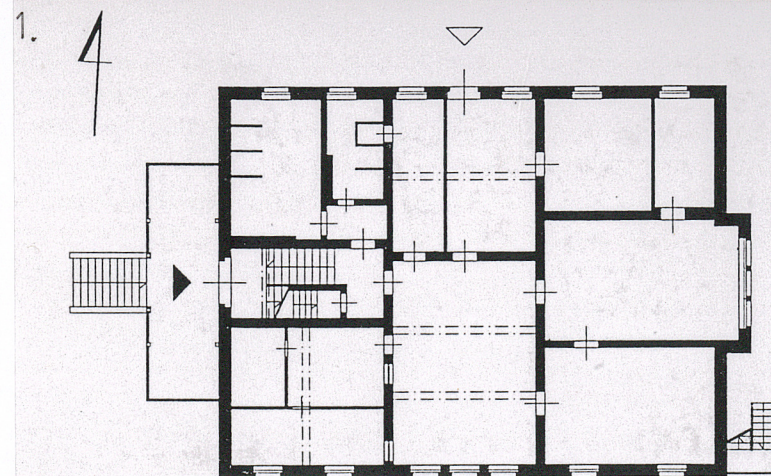
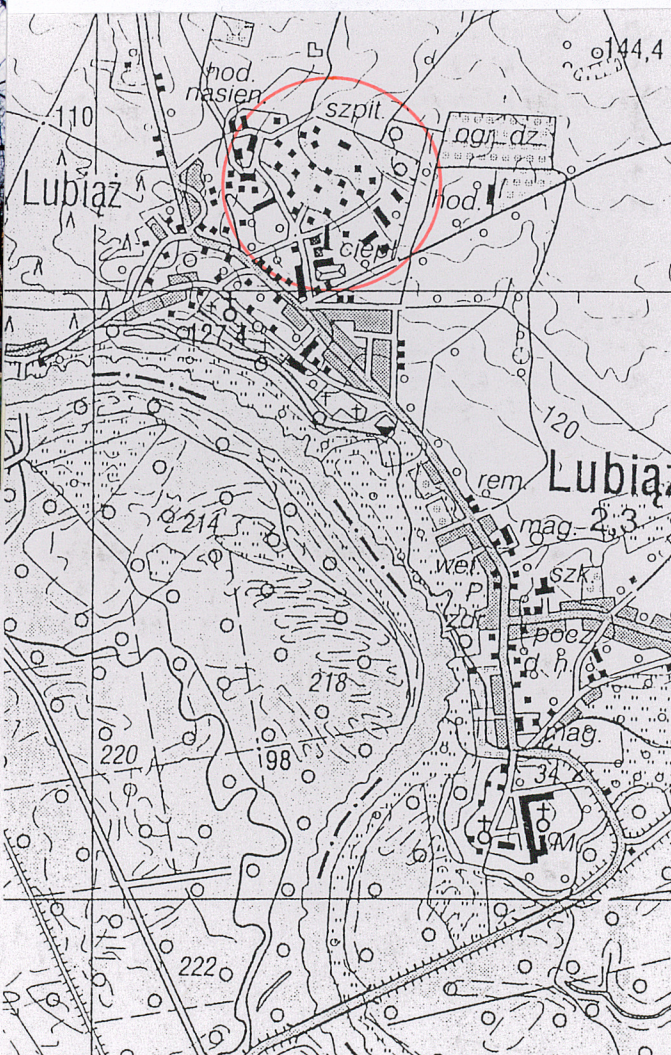
2. Czas powstania

1906-1908

3. Miejscowość

LUBIĄŻ

11. Zdjęcia, rzut, przekrój, sytuacja, orientacja



II. Rzut – pomniejszenie.

I. Plan orientacyjny 1 : 25000

4. Adres

56-110 Lubiąż,
ul. A. Mickiewicza 1

nr hipoteczny

- 1062/4 -

5. Przynależność administracyjna

województwo

dolnośląskie

gmina

pow. Wołów, gm. Wołów

6. Poprzednie nazwy miejscowości

Lubens (1175), Lubes (1205), Leubeys
i Lubicensis (ok. 1300), Leubus (1329-
1945).

7. Przynależność administracyjna przed 1 VI 1975

województwo

wrocławskie

powiat

Wołów

8. Właściciel i jego adres

Urząd Marszałkowski Województwa
Dolnośląskiego, 50-411 Wrocław,
ul. Wybrzeże J. Słowackiego 12/14

9. Użytkownik i jego adres

Wojewódzki Szpital dla Nerwowo i
Psychicznie Chorych, 56-110 Lubiąż
ul. A. Mickiewicza 1.

10. Rejestr zabytków

Nr 53/A/01

data 16.07.2001

Historia

Historia. Autor, określenie stylu patrz: Karta zespołu Szpitala dla Nerwowo i Psychicznie Chorych w Lubiążu.

Pawilon powstał w latach 1906-1908, podobnie jak bliźniaczy sąsiedni od południowego wschodu (8) oraz dwa pawilony usytuowane po przeciwnej stronie osi założenia (13,14).

Typ budynku pierwotnie określany jako „Landhaus” (Lubiąż) lub „Dorfhaus” (Lubin), pełnił funkcję oddziału dla 50 chorych na gruźlicę kobiet. Elewacją frontową zwrócony na zachód, tylną na wschód. Od strony południowej miał swój ogród wewnętrzny, wytyczony na planie zbliżonym do prostokąta i zamknięty siatką. Przy wejściu frontowym zachodnim, w ramach ogrodu, na wysokości podmurówce mieszczącej piwnicę, był usytuowany drewniany zadaszony ganek z tarasem służącym chorym. Podobny ganek, ale bez podmurówki, dołączono do budynku od strony północnej - ten służył celom komunikacyjnym. Pawilon został wzniesiony na rzucie prostokąta, dwukondygnacyjna bryła była rozczłonkowana pseudoryzalitami przy bokach dłuższych i ryzalitem w elewacji wschodniej - co odpowiadało dość symetrycznej jasnej dyspozycji wnętrza, podobnej na parterze i piętrze.

Nie zachował się drewniany ganek przy elewacji północnej. Do elewacji wschodniej dobudowano współcześnie zewnętrzne schody ewakuacyjne o konstrukcji stalowej. Obecnie pawilon pełni funkcję Oddziału Ogólnopsychiatrycznego III A. Osobno wydzielony ogród wewnętrzny nie zachował się, pozostały nieliczne drzewa okalające jego obrys.

Sytuacja

Budynek wolnostojący, usytuowany na północny wschód od kolistej alei głównej z centralnym reprezentacyjnym gmachem mieszczącym aulę, w pobliżu wschodniego, zapomnianego obecnie, odcinka drogi polnej okalającej pierwotny zespół szpitalny od południa i wschodu, prowadzącej obok cmentarza do wsi Krzydlina Wielka.

Materiał, konstrukcja, technika

Fundamenty betonowe, ściany konstrukcyjne i działowe ceglane. Szczyty ryzalitów i mansardy ryglowo-drewniane wypełnione cegłą. Cokół licowany cegłą, powyżej tynk nakrapiany. Ganek o konstrukcji drewnianej na ceglanej podmurówce z betonowym fundamentem. Obramienia drzwi przy wejściu głównym i bocznym gładkie tynkowe, o wykroju prostokątnym; podobne obramienia okien, z ceramicznymi parapetami podokiennymi. Nad parterem, piwnicą (tzw. wymiennikownią), nad I p. w łazienkach i sanitariatach stropy masywne ceramiczne na belkach stalowych; pozostałe na I p. i poddaszu o konstrukcji drewnianej ze ślepym pułapem. Więźba dachowa drewniana krokwiowo-płatwiowa ze stolcem potrójnym. Więźba dachu nad gankiem - krokwiowa. Dachy kryte ceramicznie „w koronkę”. W piwnicy posadzki betonowe, na parterze i I p. z PCV, a na poddaszu parkiet; w łazienkach, sanitariatach i gabinetach zabiegowych PCV; na podestach klatek schodowych lastriko. Schody wewnętrzne do piwnicy jednobiegowe - ceglane na gruncie, w klatce schodowej dwubiegowe z podestem - na II p. kamienne na konstrukcji stalowej, z II p. na strych o konstrukcji drewnianej. Schody na taras kamienne z oryginalną żelazną balustradą. Schody ewakuacyjne dwubiegowe z podestem, konstrukcji stalowej. Stolarka okien i drzwi drewniana. Okna o wykroju prostokątnym, dwudzielne trójpodziałowe, z dodatkowymi podziałami szczeblinowymi; skrzynkowe, zespolone nietypowe w łazienkach i sanitariatach, krosnowe w klatce schodowej. Drzwi płycinowe; jednoskrzydłowe z nadświetlem przy wejściach, wewnętrzne dwuskrzydłowe przeszklone z nadświetlem zamkniętym lukiem koszowym oraz dwuskrzydłowe płycinowe.

<p>14. Kubatura</p> <p>3943 m³</p>	<p>15. Powierzchnia użytkowa</p> <p>1154 m²</p>	<p>16. Przeznaczenie pierwotne</p> <p>Pawilon dla chorych na gruźlicę (kobiety)</p>	<p>17. Użytkowanie obecne</p> <p>Pawilon Oddziału Ogólnopsychiatrycznego III A.</p>
<p>18. Prace budowlane i konserwatorskie, ich przebieg i dokumentacja</p> <p>W latach 1988-89 przeprowadzono remont bieżący budynku. W 1994 r. pomalowano wnętrza. W 1996 r. pomalowano część tynków po zalaniu. W 1997 r. pomalowano piwnice i wyremontowano posadzki, zerwano parkiety na parterze i I p. i wykonano podłóża pod PCV.</p>		<p>19. Stan zachowania (fundamenty, ściany zewnętrzne, ściany wewnętrzne, sklepienia, stropy, konstrukcja dachu, wyposażenie i instalacje)</p> <p>Stan zachowania budynku dobry.</p> <p>20. Najpilniejsze postulaty konserwatorskie</p> <p>Wskazane wpisanie obiektu do rejestru zabytków, jako integralnej części zespołu Szpitala dla Nerwowo i Psychicznie Chorych.</p>	

21. Akta archiwalne (rodzaj akt, numer i miejsce przechowywania)

Akta Wydziału Samorządowego Prowincji Śląskiej; zespół dokumentów dotyczących Zakładu dla umysłowo chorych. 1820-1845. Zbiory Wojewódzkiego Archiwum Państwowego we Wrocławiu, sygn. 1825-1857.

22. Bibliografia

J. Bresler, *Deutsche Heil- und Pflegeanstalten für Psychischkranke in Wort und Bild*. Halle a. S. 1910, Bd. 1, s. 346-350.

23. Źródła ikonograficzne i fotografie (rodzaj, miejsce przechowywania, sygnatury)

Pawilon jest widoczny na pocztówce (fotografii) z 1909 r. przedstawiającej zespół nowego szpitala w Lubiążu, znajdującej się w zbiorach Działu Dokumentów Muzeum Narodowego we Wrocławiu, sygn. 213/15.

Rzut parteru i I p. bliźniaczego pawilonu szpitala w Lubiniu publikowany jest w: J. Bresler, *Deutsche Heil- und Pflegeanstalten für Psychischkranke in Wort und Bild*. Halle a. S. 1910, Bd. 1, s. 357.

24. Uwagi różne

25. Opracował

tekst Małgorzata Wójtowicz, IV-IX 2000r.

plany, rysunki Małgorzata Wójtowicz IV-IX 2000r.

zdjęcia fotograficzne Małgorzata Wójtowicz IV-IX 2000r.

miejsce przechowywania negatywów — archiwum autora

KARTA PO WYPEŁNIENIU PODLEGA OCHRONIE NA PODSTAWIE PRZEPISÓW PRAWA AUTORSKIEGO

26. Adnotacje o inspekcjach, informacje o zmianach (daty, imiona i nazwiska wypełniających)

27. Załączniki

Wkładki do karty ewidencyjnej 4 szt.

1. Miejscowość, gmina, województwo	2. Obiekt (nazwa jak w karcie)	3. Zawartość wkładki (nazwa obiektu lub materiału uzupełniającego)
LUBIĄŻ gm. Wołów woj. dolnośląskie	PAWILON CHORYCH NA GRUŻLICĘ II [9], OB. ODDZIAŁ OGÓLNOPSYCHIATRYCZNY III A w zespole Szpitala dla Nerwowo i Psychicznie Cho- rych	c.d. rubryki nr 13. Opis. Spis ilustracji.

Rzut i bryła

Budynek założony na planie prostokąta, z dwoma pseudoryzalitami po bokach dłuższych (od północy i południa) – na osiach środkowych oraz ryzalitem przy boku krótszym (od wschodu). Przy elewacji zachodniej ganek z tarasem. Wejście boczne przy elewacji północnej, pozbawione ganku. Przy elewacji wschodniej dobudowane współcześnie zewnętrzne schody ewakuacyjne.

Pawilon trzytraktowy. Bryła w partii mieszkalnego poddasza rozczłonkowana, dwukondygnacyjna: pierwotna piwnica tylko pod tarasem, obecnie tzw. wymiennikownia. Korpus nakryty dachem mansardowym, z naczółkami od wschodu i zachodu - okap dachu pod naczółkami wsparty na drewnianych ozdobnych konsolach, w niższych połaciach od północy i południa mansardy, w naczółku od wschodu „wole oko”. Osobnymi dwuspadowymi dachami nakryte nadbudowane o poddasze pseudoryzalitów. Ganek nakryty dachem pulpitowym.

Elewacje

Bez podziałów, z wyodrębnioną partią cokołową, zwieńczone gzymsem okapowym. **Elewacja frontowa (zachodnia)** czteroosiowa; okna dwóch osi bocznych nieco oddalone od osi centralnych; na osi środkowej na wysokości półpiętra wejście główne z gankiem, nad nim dwa okna klatki schodowej; powyżej pod naczółkiem i wysuniętym okapem dachu trzy małe okna usytuowane na wspólnym gzymsie podokienym. **Elewacja tylna (wschodnia)** trójosiowa w pierwszej i drugiej kondygnacji, a pięcioosiowa w trzeciej kondygnacji; trzyosiowy środkowy ryzalit na wysokości parteru i I p.; od strony południowej dobudowane schody ewakuacyjne z podestami sięgającymi wtórnie przeprutego otworu drzwiowego (w miejscu okna) na parterze i prawdopodobnie pierwotnego tarasu na poddaszu. **Elewacje boczne (północna i południowa)** siedmioosiowe, ze środkowymi trójosiowymi pseudoryzalitami nadbudowanymi o czteroosiowe poddasze i zamkniętymi dwuokiennymi odeskowanymi szczytami (otwory nie pokrywają się w osiach okiennych). Cztery okna poddasza wsparte na wspólnym gzymsie, dzielone bel-

kami konstrukcji ryglowej. W parterze elewacji bocznej północnej wejście boczne.

Wnętrze

Układ wnętrz trzytraktowy. W trakcie przednim (zachodnim) od wejścia klatka schodowa, po stronie północnej łazienka i sanitariaty poprzedzone niewielkim korytarzem (zachowany układ pierwotny), a po stronie południowej w miejscu dawnego pokoju mieszkalnego - kuchnia; drzwi do tych pomieszczeń bocznych oryginalne - jednoskrzydłowe, oszklone, z oszklonym nadświetlem zamkniętym łukiem koszowym. Pierwotnie w parterze na głębokości traktu środkowego był rozlokowany duży korytarz-hall od strony północnej (bocznego wejścia), a od strony południowej pokój mieszkalny; obecnie na miejscu pokoju mieszkalnego jest jadalnia, a korytarza - gabinet pielęgniarki oddziałowej i pokój odwiedzin. W trakcie tylnym (wschodnim) parteru dawniej od strony południowo-wschodniej była urządzona duża jadalnia - obecnie podzielona na dwie sale chorych, obok w narożniku północno-wschodnim w miejscu sali chorych są dwa magazyny. Na piętrze układ był podobny, z pokojami mieszkalnymi i salami chorych. Obecnie w trakcie środkowym, zarówno pokój mieszkalny jak i sala chorych, zostały wtórnie podzielone; podobnie sale chorych w trakcie tylnym (wschodnim) Na całej szerokości poddasza współcześnie urządzono dodatkowe sale chorych.

Wypośażenie

Zachowana jest stolarka okienna, jedna oryginalna krata okienna, drzwi zewnętrzne przy wejściach od strony zachodniej i północnej w pseudoryzalicie bocznym, a także wewnętrzne.

Instalacje

Budynek wyposażony jest w instalację wodno-kanalizacyjną, c.w. i c.o., elektryczną i telefoniczną.

Spis ilustracji:

I. Plan orientacyjny, 1 : 25000

II. Rzut - pomniejszenie

III. Rzut parteru, skala 1 : 200

IV. Plan sytuacyjny zespołu szpitala, skala 1 : 4000

1. Pawilon dla chorych na gruźlicę II (kobiety), ob. Oddział Ogólnopsychiatryczny IV; elewacja frontowa (zachodnia).
2. Tzw. „Dorfhaus” dla chorych na gruźlicę w szpitalu w Lubiniu, rzut parteru i I p., fotografia z 1910 r.
3. Pawilon dla chorych na gruźlicę II (kobiety), ob. Oddział Ogólnopsychiatryczny IV; ganek z tarasem przy wejściu głównym.
4. Pawilon dla chorych na gruźlicę II (kobiety), ob. Oddział Ogólnopsychiatryczny IV; elewacja boczna (północna).
5. Pawilon dla chorych na gruźlicę II (kobiety), ob. Oddział Ogólnopsychiatryczny IV; elewacja boczna (północna), szczyt pseudoryzalitu.
6. Pawilon dla chorych na gruźlicę II (kobiety), ob. Oddział Ogólnopsychiatryczny IV; elewacja boczna (południowa).
7. Pawilon dla chorych na gruźlicę II (kobiety), ob. Oddział Ogólnopsychiatryczny IV; elewacja boczna (południowa), pierwotnie okratowane okno w parterze.
8. Pawilon dla chorych na gruźlicę II (kobiety), ob. Oddział Ogólnopsychiatryczny IV; elewacja tylna (wschodnia).
9. Pawilon dla chorych na gruźlicę II (kobiety), ob. Oddział Ogólnopsychiatryczny IV; wnętrze - drzwi do korytarzyka oraz WC i łazienki na parterze w trakcie zachodnim.
10. Pawilon dla chorych na gruźlicę II (kobiety), ob. Oddział Ogólnopsychiatryczny IV; wnętrze - jadalnia w trakcie środkowym parteru, od strony południowej.
11. Pawilon dla chorych na gruźlicę II (kobiety), ob. Oddział Ogólnopsychiatryczny IV; pokój odwiedzin w trakcie środkowym parteru, od strony północnej.
12. Pawilon dla chorych na gruźlicę II (kobiety), ob. Oddział Ogólnopsychiatryczny IV; wnętrze - parter, sala centralna w trakcie wschodnim.
13. Pawilon dla chorych na gruźlicę II (kobiety), ob. Oddział Ogólnopsychiatryczny IV; wnętrze - klatka schodowa z wejściem na parterze r.

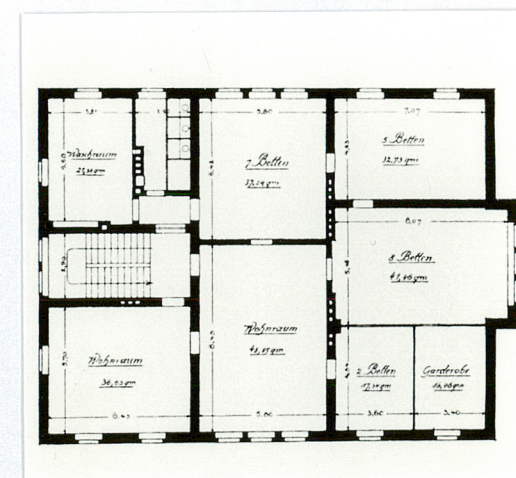
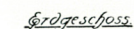
14. Pawilon dla chorych na gruźlicę II (kobiety), ob. Oddział Ogólnopsychiatryczny IV; wnętrze - I piętro, sala centralna w trakcie tylnym r.
15. Pawilon dla chorych na gruźlicę II (kobiety), ob. Oddział Ogólnopsychiatryczny IV; wnętrze - klatka schodowa, widok na okno między podestem parteru i I p. a biegiem schodów z podestem na poddasze r.
16. Pawilon dla chorych na gruźlicę II (kobiety), ob. Oddział Ogólnopsychiatryczny IV; wnętrze - sala centralna w trakcie tylnym na poddaszu.
17. Pawilon dla chorych na gruźlicę II (kobiety), ob. Oddział Ogólnopsychiatryczny IV; wnętrze - sala na poddaszu w narożniku północno-wschodnim.
18. Pawilon dla chorych na gruźlicę II (kobiety), ob. Oddział Ogólnopsychiatryczny IV; wnętrze - więźba dachowa w kierunku wschodnim.
19. Pawilon dla chorych na gruźlicę II (kobiety), ob. Oddział Ogólnopsychiatryczny IV; więźba dachowa w kierunku wschodnim, detal.
20. Pawilon dla chorych na gruźlicę II (kobiety), ob. Oddział Ogólnopsychiatryczny IV; wnętrze - więźba dachowa nad pseudoryzalitem.
21. Pawilon dla chorych na gruźlicę II (kobiety), ob. Oddział Ogólnopsychiatryczny IV; wnętrze - korytarz do piwnicy.
22. Pawilon dla chorych na gruźlicę II (kobiety), ob. Oddział Ogólnopsychiatryczny IV; wnętrze - piwnica, tzw. wymiennikownia.

Ilustracje.



skala 1 : 200

III. Rzut parteru.


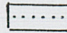


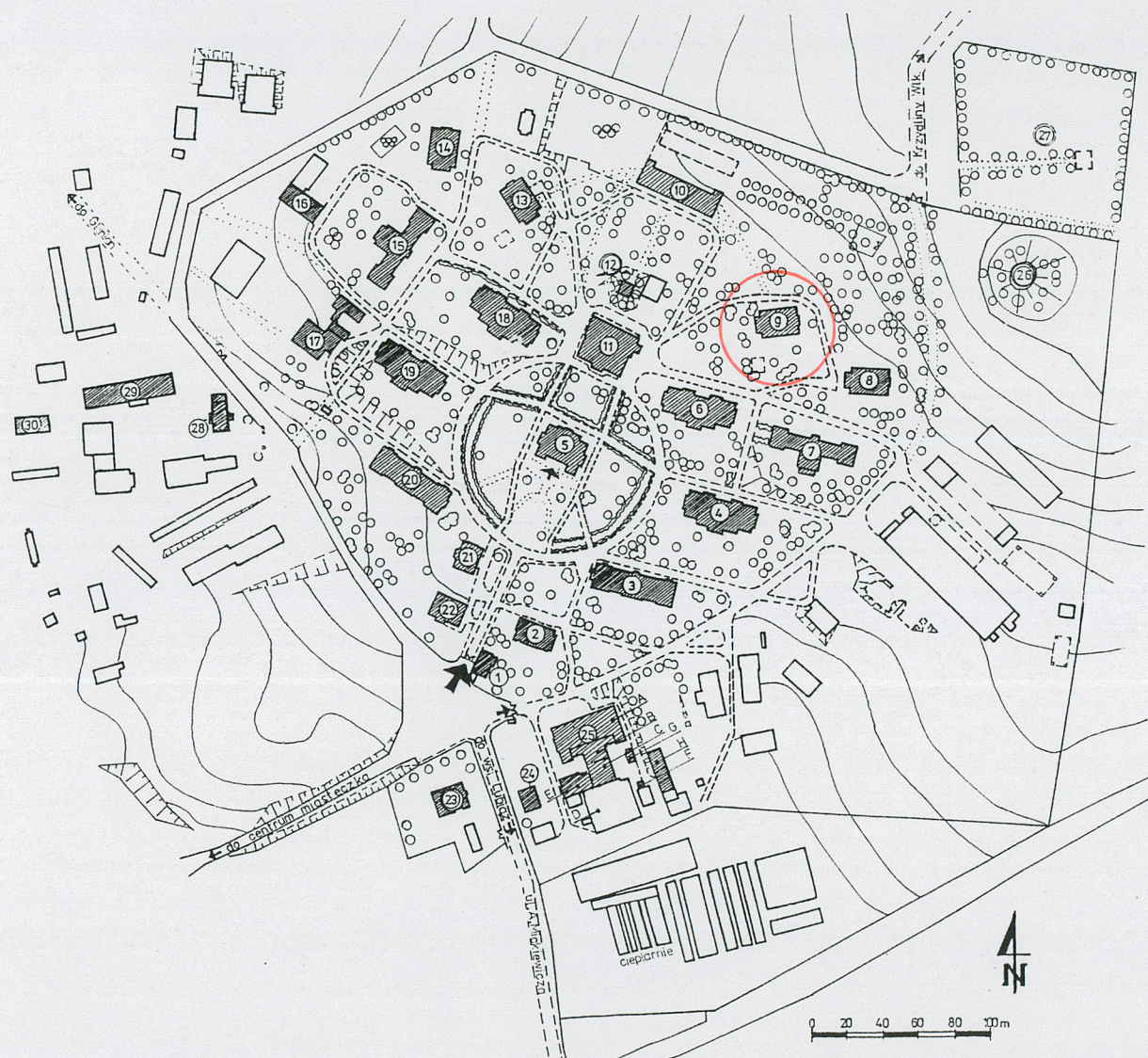
2

IV. Plan sytuacyjny zespołu szpitala, skala 1 : 4000.

Legenda:

1. Portiernia
2. Budynek mieszkalny dla urzędników, ob. Administracja
3. Pawilon dla chorych na obserwacji (żeński), ob. Oddział Ogólnopsychiatryczny VI
4. Pawilon dla chorych spokojnych (żeński), ob. Oddział Ogólnopsychiatryczny V
5. Tzw. „Saalgebaude”, ob. świetlica
6. Pawilon dla chorych niespokojnych (żeński), ob. Zakład Opiekuńczo-Leczniczy A i B
7. Pawilon dla przewlekle i spokojnie chorych (żeński), ob. Oddział Ogólnopsychiatryczny III A
8. Tzw. „Landhaus” dla chorych na gruźlicę I (żeński), ob. nieczynny
9. Tzw. „Landhaus” dla chorych na gruźlicę II (żeński), ob. Oddział Ogólnopsychiatryczny III
10. Pawilon dla zakaźnie chorych (męski i żeński), ob. Oddział Ogólnopsychiatryczny III B
11. Budynek kuchni, ob. parter nieczynny, na piętrze Powiatowy Ośrodek Wsparcia dla osób z zaburzeniami psychicznymi oraz Klub Pacjenta
12. Piwnica-lodownia, ob. magazyn
13. Tzw. „Landhaus” dla chorych na gruźlicę II (męski), ob. Oddział Ogólnopsychiatryczny VI B
14. Tzw. „Landhaus” dla chorych na gruźlicę I (męski), ob. Laboratorium i gabinety lekarzy - konsultantów
15. Pawilon dla przewlekle i spokojnie chorych (męski), ob. nieczynny
16. Budynek warsztatów (dla mężczyzn), ob. Fizykoterapia
17. Tzw. „Landhaus” dla mężczyzn, ob. Roentgen
18. Pawilon dla chorych niespokojnych (męski), ob. Zakład Opiekuńczo-Leczniczy E
19. Pawilon dla chorych spokojnych (męski), ob. Zakład Opiekuńczo-Leczniczy D i C
20. Pawilon dla chorych na obserwacji (męski), ob. Oddział Sądowy I
21. Pawilon medyczny, ob. Izba Przyjęć
22. Willa dla lekarzy, ob. Apteka i mieszkanie dla lekarza
23. Willa dla lekarzy, ob. mieszkalny
24. Dom palacza, ob. mieszkalny
25. Budynek gospodarczy: A pralnia, B suszarnia mechaniczna, C warsztat elektryczny, D kotłownia, E warsztat ślusarski i konserwatorski, F komin, G dawna hydrofornia, H dawna rzeźnia.
26. Zbiornik wyrównawczy wodny
27. Cmentarz, ob. park
28. Oficyna
29. Stodoła
30. Dom dla pracowników folwarku, ob. mieszkalny

-  budynki o znaczeniu historycznym
-  pierwotna linia alejek wewnątrz zespołu



1. Miejscowość, gmina, województwo

LUBIĄŻ

gm. Wołów

woj. dolnośląskie

2. Obiekt (nazwa jak w karcie)

PAWILON CHORYCH NA GRUŻLICĘ I [9],
OB. ODDZIAŁ OGÓLNOPSYCHIATRYCZNY III A
w zespole Szpitala dla Nerwowo i Psychicznie Cho-
rych

3. Zawartość wkładki (nazwa obiektu lub materiału uzupełniającego)

Ilustracje.



3.



4.



7.



5.



6.



8.



9.



10.



11.



12.

1. Miejscowość, gmina, województwo

LUBIĄŻ

gm. Wołów

woj. dolnośląskie

2. Obiekt (nazwa jak w karcie)

PAWILON CHORYCH NA GRUŻLICĘ I [9],
OB. ODDZIAŁ OGÓLNOPSYCHIATRYCZNY III A
w zespole Szpitala dla Nerwowo i Psychicznie Cho-
rych

3. Zawartość wkładki (nazwa obiektu lub materiału uzupełniającego)

Ilustracje.



13.



14.



16.



15.



17.



18.



19.



20.



21.



22.