

**OŚRODEK DOKUMENTACJI  
ZABYTEKÓW w WARSZAWIE**  
KARTA EWIDENCYJNA ZABYTEKÓW  
ARCHITEKTURY I BUDOWNICTWA

A	B	C	D	E	F	G	H	I	J	K	L	Ł	M	N	O	P	R	S	T	U	V	W	X	Y	Z	Nr 9481 DOLNOŚLĄSKIE
---	---	---	---	---	---	---	---	---	---	---	---	---	---	---	---	---	---	---	---	---	---	---	---	---	---	-------------------------

1. Obiekt

M216

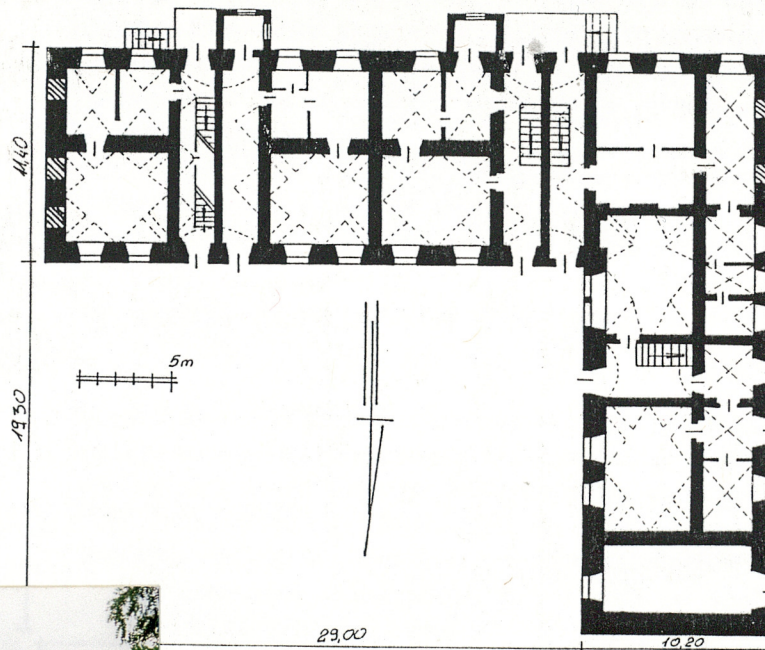
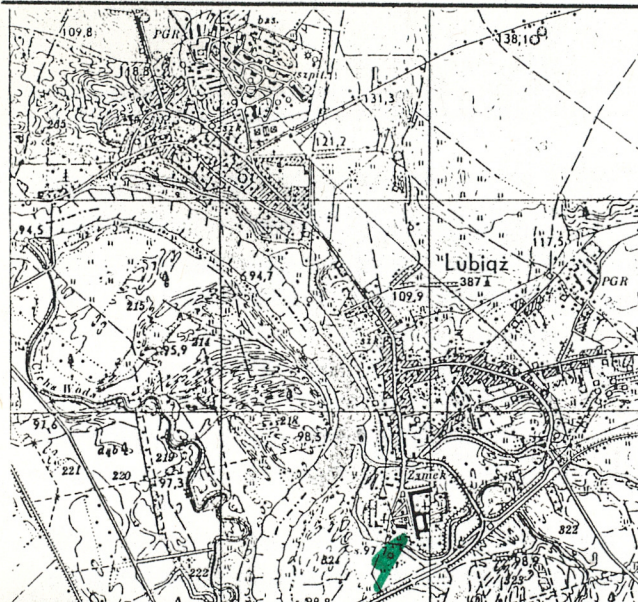
**DOM MIESZKALNY RZEMIEŚLNİKÓW KLASZTÓRNYCH,  
OB. BUDYNEK MIESZKALNY /8/ W KLASZTÓRNYM ZESPOLE POCYSTERSKIM**

2. Czas powstania

Pocz. XVIII w.

3. Miejscowość

**LUBIĄŻ**



4. Adres

**Pocysterski zespół klasztorny  
Pl. Klasztorny, 56 - 110 Lubiąż**

nr działek: 579 /1, 3, 4, 5, 9

5. Przynależność administracyjna

województwo **wrocławskie**

gmina **Wołów**

pow. **wołów**

6. Poprzednie nazwy miejscowości

**LUBENS, LUBES, LUBIEŻ  
LEUBUS**

7. Przynależność administracyjna przed 1. VI. 1975 r.

województwo **wrocławskie**

powiat **Środa Śląska**

8. Właściciel i jego adres

**Fundacja „Lubiąż”  
Plac Maksa Borna nr 38  
50 - 204 Wrocław**

9. Użytkownik i jego adres



10. Rejestr zabytków

Nr **616/W** data **10. 05. 1988 r.**

A/2795/





## 12. Autorzy, historia obiektu, określenie stylu

Dom mieszkalny rzemieślników klasztornych, ob. budynek mieszkalny /8/ wchodzi w skład zabudowy cysterskiego założenia klasztornego w Lubiążu.

Powstał w czasie wielkiej barokowej przebudowy zespołu. Cały kompleks budynków mieszkalnych, administracyjnych i gospodarczych wzniesiono w latach 1700 - 1729, za rządów opata Ludwika Baucha. Do 1728 r. pracami budowlanymi kierował budowniczy Jan Moser. Wg. Kalinowskiego mogli być również zatrudnieni Jan Jerzy Kalckbrenner - budowniczy cesarski z Wrocławia i Jan Frass.

Budynek prezentuje późnobarokowe cechy stylowe; wykorzystany zestaw elementów architektonicznych jest charakterystyczny dla pozostałych budynków pomocniczych zespołu klasztornego.

Od początku funkcjonował jako dom mieszkalny dla rzeszy rzemieślników zatrudnionych przy budowie zespołu klasztornego.

Jego historia po sekularyzacji klasztoru, w 1810 r., pozostaje nieznana. Prawdopodobnie pełnił funkcje mieszkalne.

Po 1945 r. nadal pełnił funkcje mieszkalne dla pracowników szpitala w Lubiążu i, w latach 60-tych, dla pracowników Składnicy Księgarskiej w Warszawie /Ekspozytura we Wrocławiu, Magazyn nr 18/. Obecnie w budynku znajdują się mieszkania lokatorskie, pod zarządem Fundacji „Lubiąż”, która przejęła zespół w 1990 r.

## 13. Opis (sytuacja, materiał i konstrukcja, rzut, bryła, elewacje, wnętrze, wyposażenie, instalacje)

### SYTUACJA

Miejscowość Lubiąż leży przy bocznej drodze łączącej Wrocław i Legnicę, w odległości 16 km na pd.zach. od Wołowa. Usytuowana jest na prawym brzegu Odry, w łuku rzeki, zmieniającej w tym miejscu kierunek z zachodniego na północny. Równolegle do biegu rzeki wznosi się pas wzgórz morenowych, z których najwyższe /maks.wysokość 107 m n.p.m./ zajmuje zespół klasztorny. Wznosi się ono 9 m nad poziom okolicznych łąk. Na sąsiednim wzgórzu, w odległości ok. 2 km wznosi się kościół parafialny pw. Św. Walentego.

Wzgórze klasztorne otoczone jest korytem starorzecza Odry i korytem Młynówki - od pn. - nad którą przerzucono most wiodący do klasztoru. Zespół klasztorny składa się z trzech grup budynków: wschodniego zawartego kompleksu obejmującego klasztor, pałac opacki i kościół klasztorny oraz, rozrzuconych w zach. części wzgórza, budynków przyklasztornych: mieszkalnych i gospodarczych, od pn. poprzedzonych zespołem bramnym.

Dom mieszkalny rzemieślników klasztornych, ob. budynek mieszkalny /8/ usytuowany jest w pd.zach. narożniku zespołu, w linii murów otaczających założenie. Od wsch. sąsiaduje z budynkiem małej wozowni, ob. mieszkalnym /10/; na pn.wsch. od niego, w niewielkiej odległości - kościół pw. Św. Jakuba /4/ - budynki wygradzają podwórko gospodarcze na rzucie litery L. Przy zach. elewacji kościoła usytuowane są ogródki warzywne i małe komórki gospodarcze, na terenie ogrodzonym płotem i siatką, należące do posesji domu mieszk. rzemieślników klasztornych. Na zapleczu obydwu skrzydeł budynku - ogródki warzywno - kwiatowe.

### MATERIAŁ KONSTRUKCJA TECHNIKA

**Ściany** i lukarny murowane z cegły, gładko otynkowane; pilastry, obramienia okien, pasowy fryz kordonowy - wypracowane w tynku; gzyms wieńczący - ceglany, otynkowany; parapety okien, portal drzwi - kamienne. Ściany wewnętrzne gładko otynkowane; część ścian w partii strychu - konstrukcja ryglowa z ceglanym wypełnieniem.

**Posadzki:** w pomieszczeniach mieszkalnych podłogi z desek na legarach, pod linoleum. W sieniach: wylewka cementowa oraz kwadratowe płytki ceramiczne: rdzawe, skośnie kanelowane; czarne i białe w układzie rombowym; ciemnoszare. W piwnicach - posadzka ceglana.

**Schody:** drewniane, policzkowe: 1/. zabiegowe na płytkim łuku, 2./ jednobiegowe; przy schodach w skrzydle zach. - balustrada z toczonych, wąskich tralek. Schody do piwnic - murowane z cegły, jednobiegowe.

**Sklepienia:** w sieniach - kolebki z parami mijających się i symetrycznych lunet - jedno sklepienie nakrywa dwie sąsiednie sienie; w dużych pokojach wewnętrznych traktów obu skrzydeł - sklepienia zwierciadlane z parami symetrycznych lunet, rozmieszczonych na wszystkich krawędziach;



<p>14. Kubatura</p> <p>ok. 5500 m<sup>3</sup></p>	<p>15. Powierzchnia zabudowy</p> <p>528 m<sup>2</sup></p>	<p>16. Przeznaczenie pierwotne</p> <p>Dom mieszkalny rzemieślników klasztornych</p>	<p>17. Użytkowanie obecne</p> <p>Budynek mieszkalny</p>
<p>18. Prace budowlane i konserwatorskie, ich przebieg i dokumentacja</p> <p>Dokumentacja budowlana zgromadzona w Regionalnym Ośrodku Studiów i Ochrony Środowiska Kulturowego we Wrocławiu, pod nr 236:</p> <p>1957r. - wstępne prace zabezpieczająco-budowlane w całym zespole: uzupełnienie pokrycia dachowego i system odwadniający.</p> <p>1961- 64 - założenia projektowe zagospodarowania zespołu / PP PKZ Wrocław, H. Dziurlowa / i wstępny kosztorys budowlany / M. Paluch, E. Załęcki / <i>Zespół poklasztorny w Lubiążu - program i szkic koncepcyjny zagospodarowania zespołu.</i> - opr. mgr inż. A. Kopeć, PKZ O/Wrocław 1977 r.</p> <p>W budynku prowadzone są bieżące remonty poszczególnych mieszkań, wykonywane przez lokatorów sposobem gospodarczym.</p> <p>1982 - 86 kompleksowe badania archeologiczne obejmujące cały teren wzgórza klasztornego, prowadzone przez Wojewódzki Ośrodek Archeologiczno-Konserwatorski we Wrocławiu, pod kier. E. Łużyńskiej i T.Kaletyna;</p>		<p>19. Stan zachowania (fundamenty, ściany zewnętrzne, ściany wewnętrzne, sklepienia, stropy, konstrukcje dachowe, pokrycie dachu, wyposażenie i instalacje)</p> <p>Stan techniczny budynku dobry.</p> <p>Nieznaczne zawilgocenie partii cokolowej od strony fundamentów; ubytki tynk zwłaszcza na elewacjach tylnych; rury spustowe uszkodzone, stolarka drzwi prowizoryczna; elementy więźby dachowej porażone miejscowo przez owady i koroz biologiczną.</p> <p>Wnętrza - stan techniczny dobry.</p>	
		<p>20. Najpilniejsze postulaty konserwatorskie</p> <p>Obecny właściciel proponuje zachowanie podobnej funkcji - tj. stały pobyt lud. Konieczne przeprowadzenie prac modernizacyjnych we wnętrzach; wymiana niektórych elementów konstrukcyjnych; otynkowanie budynku z zachowaniem podziałów elewacyjnych; wymiana stolarki drzwiowej; naprawa bądź wymiana rynien.</p>	



<p>21. Akta archiwalne (rodzaj akt, numer i miejsce przechowania)</p>	<p>24. Uwagi różne</p>
<p>22. Bibliografia - literatura ogólna dotycząca zespołu zawarta w karcie założenia</p> <p>Literatura ogólna dotycząca zespołu zawarta w karcie założenia</p> <p>K. Kalinowski „<i>Lubiąż</i>”, Wrocław - Warszawa - Kraków, 1970 r., s. 167</p> <p>E. Łużyniecka, T. Kaletyn „<i>Sprawozdanie z badań średniowiecznego klasztoru cysterskiego w Lubiężu w latach 1982 - 1984</i>” /w:/ „<i>Historia i kultura cystersów w dawnej Polsce i ich europejskie związki</i>”, Poznań 1987 r., s. 252 - 261</p>	<p>25. Opracował</p> <p>tekst Bożena Danielska, 15. X. 1998 r. imię, nazwisko, data, podpis</p> <p>plany, rysunki Bożena Danielska, 15. X. 1998 r. imię, nazwisko, data, podpis</p> <p>zdjęcia fotogr. Bożena Danielska, 15. X. 1998 r. imię, nazwisko, data, podpis</p> <p>miejsce przechowania negatywów PRACOWNIA DOKUMENTACJI ZABYTKÓW Bożena Danielska</p> <p>Karta po wypełnieniu podlega ochronie na podstawie przepisów prawa autorskiego</p> <p>26. Adnotacje o inspekcjach, informacje o zmianach ( daty, imiona i nazwiska wypełniających)</p>
<p>23. Źródła ikonograficzne i fotografia (rodzaj, miejsca przechowania sygnatury)</p> <p>F.B. Wernher „<i>Topographia seu compendium Silesiae</i>” t. 2; rysunek kolorowany z ok. poł. XVIII w. w: gabinecie rękopisów Biblioteki Uniwersyteckiej we Wrocławiu, sygn. IV F 113</p>	<p>27. Załączniki</p> <p>nr 1 - dalszy ciąg opisu, spis materiału fotograficznego</p> <p>nr 2 - plan sytuacyjny zespołu, materiał fotograficzny</p> <p>nr 3 - materiał fotograficzny</p>



1. Miejscowość <b>LUBIĄŻ</b>	2. Obiekt (nazwa jak w karcie ) <b>DOM MIESZKALNY RZEMIEŚLNIKÓW KLASZTORNICH, OB. BUDYNEK MIESZKALNY /8/ W KLASZTORNYM ZESPOLE POCYSTERSKIM</b>	3. Zawartość wkładki ( nazwa obiektu lub materiału uzupełniającego ) <b>dalszy ciąg opisu</b>
---------------------------------	--	--

**MATERIAŁ KONSTRUKCJA TECHNIKA**

**Sklepienia c.d.** w małych pomieszczeniach pd. traktu w skrzydle pd. - przeszła kolebki z parą lunet; w małych pomieszczeniach zach. traktu w skrzydle zach. - przeszła kolebkowo - krzyżowe. Piwnice sklepione kolebką osadzoną nisko nad ziemią. Na piętrze stropy drewniane z podsufitką z desek, otynkowaną na trzcinie - cześć na podciągu drewnianym; w korytarzu skrzydła zach. - strop belkowy typu nagiego na drewnianym podciągu.

**Wieżba dachowa** drewniana o konstrukcji mieszanej, łączącej elementy rozporowo - zastrzałowej z dwiema skośnymi ścianami stolcowymi i pionową ścianą stolcową - pośrodku. Leżące stolce skrajnych ścian stolcowych, nałożone na krokwie i usztywnione płatwiami pośrednimi, rozparte są dwiema rozporami: górna - między zwieńczeniami stolców, dolna - podpira płatwie górne; długie zastrzały wiążą stolce z obydwoma rozporami. Płatew środkowej ściany stolcowej umieszczona między rozporami. W płaszczyźnie połąci dachowych krokwie usztywnione są wiatrownicami tworzącymi krzyż św. Andrzeja.

**Dach** kryty ceramiczną karpówką pojedynczo w łusce, na łątach. Odprowadzenie wody z połąci dachowych - rynnami i rurami spustowymi na teren przy budynku.

**Okna:** 1/. kwadratowe krosno jednodelne, wielopodziałowe; 2/. skrzynkowe dwudzielne, wersja bez podziałów, czteropodziałowa i czteropodziałowa z dwudzielnym nadświetleniem; 3/. okno skrzynkowe dwudzielne, z dwudzielnym nadświetleniem, krzyż właściwy z profilowanym górnym słupkiem i wielobocznym guzem w skrzyżowaniu.

**Drzwi:** zewnętrzne prostokątne, jednoskrzydłowe, płycinowo - ramowe, w ościeżnicach drewnianych, profilowanych; jedno z drzwi - w kamiennym obramieniu, z nadświetlem oddzielnym kamiennym nadprożem. Drzwi wewnętrzne - jednoskrzydłowe, płycinowo - ramowe i współczesne.

**RZUT**

Dwuskrzydłowy budynek na rzucie litery L, skrzydła prostokątne, wydłużone na osiach: pn. - pd. - skrzydło zach. i wsch. - zach. - skrzydło pd.

Wnętrze skrzydła pd.: dwutraktowe, trakty przerwane parami poprzecznych, przelotowych korytarzy - sieni; zorganizowane z kilku powtarzalnych segmentów mieszkalnych: dwutraktowe mieszkanie, dwa korytarze, dwa dwutraktowe mieszkania, dwa korytarze; ostatnie od zach. mieszkanie skrzydła pd. podlega układowi wnętrza skrzydła zach. Dwa sąsiednie korytarze nakryte są wspólnym sklepieniem kolebkowym z mijającymi się lunetami - ściana rozdzielająca korytarze dzieli sklepienie na dwie części; w korytarzach umieszczone są schody na piętro i do piwnic.

Trakt pn. zajmują duże, prostokątne pokoje nakryte sklepieniami zwierciadlanymi z parami lunet - na krawędziach i plafonem - w zwieńczeniu /wielolistny, prostokątny o wciętych narożach lub czterolistny/. W trakcie pd., w obrębie 1 mieszkania - dwa małe pomieszczenia nakryte kolebką z parą lunet - obydwa pomieszczenia nakryte jednym sklepieniem, wtórnie podzielonym.

Skrzydło zach. również dwutraktowe; szerszy trakt wsch. przecięty poprzeczną prostokątną sienią, mieszczącą schody na piętro i do piwnic, nakrytą kolebkowo; pokoje duże, prostokątne, nakryte sklepieniami zwierciadlanymi z parami lunet, bez plafonów. W wąskim trakcie zach., nakrytym sklepieniem kolebkowo-krzyżowym - szereg małych pomieszczeń. Pn. kraniec skrzydła zajmuje jednoprzestrzenne wnętrza gospodarcze, zajmujące całą szerokość budynku.

Wkładkę założył: ..... Bożena Danielska 15.X. 1998 r.  
( imię, nazwisko i data )

Miejsce przechowywania negatywów ..... PRACOWNIA DOKUMENTACJI ZABYTKÓW Bożena Danielska



## BRYŁA

Dwuskrzydłowa, dwukondygnacyjna; skrzydła nakryte dachami namiotowymi z lukarnami na połaciach dłuższych. Pd. część skrzydła pd. podwyższona jest o kondygnację piwnic. Piwnice - małe, jednoprzestrzenne, nie kumunikujące się ze sobą usytuowane są pod zewnętrznymi traktami przyziemia. Przy pd. wejściach do korytarzy wzniesiono dwuczęściowe, murowane ganki nakryte płytkami, pulpitowymi daszkami.

## FASADA

Fasada skrzydła zach. - sześciosiowa, fasada skrzydła pd. - dziesięciosiowa. Dwukondygnacyjne elewacje fasadowe obu skrzydeł skomponowane podobnie. Gładko otynkowane przyziemie przeprute jest stojącymi prostokątami okien i drzwi - w szerokich, płaskich, profilowanych opaskach, z trapezowatym zwornikiem w kluczu. Kondygnacja górna, oddzielona pasem gładkiego fryzu kordonowego, artykułowana jest parami lub pojedynczymi pilastrami, stojącymi na fryzie; między nimi - okna w kształcie stojących prostokątów; dolna część wnek okiennych w skrzydle pd. - zamurowana. Pilastry dźwigają belkowanie z gładkim fryzem prostokątnie załamywanym - nad oknami.

## ELEWACJE

Elewacje zewnętrzne obydwu skrzydeł skomponowane podobnie. Zach. elewacja skrzydła zach. - dziewięciosiowa, pd. elewacja skrzydła pd. - dziewięciosiowa.

Elewacja szczytowa wsch. - trójosiowa. Do ślepej, pn. elewacji szczytowej przylegał niegdyś ceglany budynek nakryty dwuspadowym dachem, ujętym w ceglane, trójkątne sterczyny - zachowana ściana tegoż budynku, z rysunkiem ceglanego łuku sklepiennego.

## WNĘTRZA

Pierwotne wyposażenie nie zachowane. Zachowany archaiczny układ wnętrza budynku przeznaczonego na mieszkania kilku rodzin. Każde mieszkanie zajmowało pełną szerokość skrzydła. Składało się z przelotowego korytarza mieszczącego klatkę schodową, dużego pokoju nakrytego sklepieniem zwierciadlanym z lunetami - w trakcie od strony podwórza i dwóch mniejszych pomieszczeń - w trakcie zewnętrznym. Układ pietra - podobny.

**INSTALACJE:** elektryczna, wodno - kanalizacyjna. Ogrzewanie piecami i co rozwiązane przez lokatorów we własnym zakresie.

## SPIS MATERIAŁU FOTOGRAFICZNEGO

1. Widok budynku od pn.wsch.
2. Widok budynku od pn.zach.
3. Fasada skrzydła pd. - od pn.wsch.
4. Stolarka okienna w fasadzie skrzydła pd.
5. Pilastrówce podziały górnej kondygnacji fasady skrzydła pd.
6. Widok budynku od pd.wsch.
7. Pd. elewacja skrzydła pd.
8. Zach. i pn. elewacja skrzydła zach. - od pn.zach.
9. Fragment sklepienia pokoju w skrzydle pd.
10. Kamienny portal we wsch. elewacji skrzydła zach.



### 1. Miejscowość

LUBIAŻ

2. Obiekt (nazwa jak w karcie)

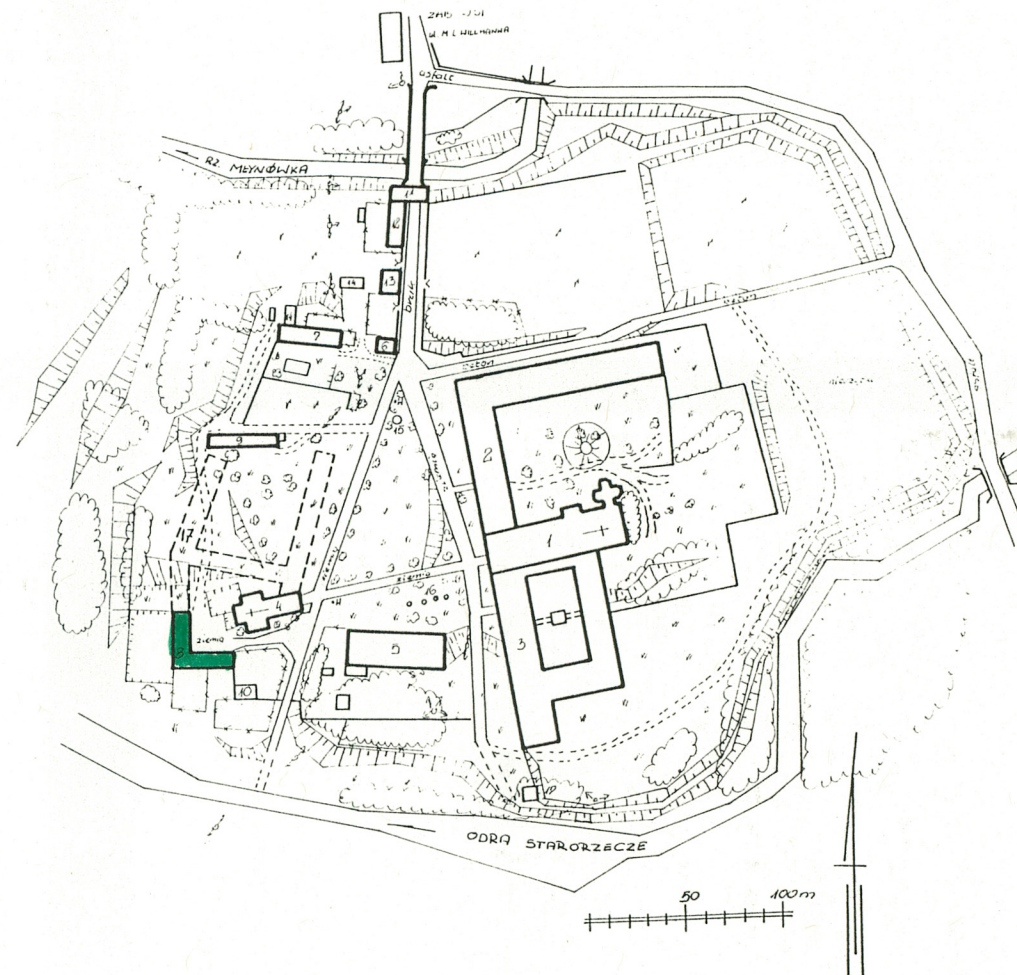
**DOM MIESZKALNY RZEMIEŚLNIKÓW  
KLASZTORNÝCH, OB. BUDYNEK MIESZKALNY /8/  
W KLASZTORNÝM ZESPOLE POCYSTERSKIM**

3. Zawartość wkładki ( nazwa obiektu lub materiału uzupełniającego )

## Plan sytuacyjny zespołu klasztornego, material fotograficzny

## PLAN SYTUACYJNY ZESPOŁU KLASZTORNEGO

1. Kościół pw. Wniebowzięcia NPM
2. Pałac Opatów
3. Klasztor, część klauzurowa
4. Kościół pw. Św. Jakuba
5. Budynek browaru i piekarni
6. Kancelaria klasztorna, ob. budynek mieszkalno - administracyjny
7. Dom mieszkalny oficjalistów klasztornych, ob. mieszkalny
8. Dom mieszkalny rzemieślników klasztornych, ob. mieszkalny
9. Wozownia, ob. budynek magazynowo - gosp.
10. Mała wozownia, ob. budynek mieszkalny
11. Budynek bramny
12. Szpital klasztorny, ob. budynek mieszkalny
13. Stodola, ob. restauracja
14. XX - wieczne budynki gospodarcze
15. Kolumna Maryjna
16. Wolnostojące rzeźby ogrodowe
17. Miejsce lokalizacji barokowych budynków gospodarczych



Wkładkę założył: Bożena Danielska 15.X. 1998 r.  
( imię, nazwisko i data )

Miejsce przechowywania negatywów PRACOWNIA DOKUMENTACJI ZABYTEKÓW Bożena Danielska





2



3



6



7



1. Miejscowość

**LUBIAŻ**

2. Obiekt (nazwa jak w karcie)

**DOM MIESZKALNY RZEMIEŚNIKÓW  
KLASZTORNICH, OB. BUDYNEK MIESZKALNY /8/  
W KLASZTORNYM ZESPOLE POCYSTERSKIM**

3. Zawartość wkładki ( nazwa obiektu lub materiału uzupełniającego )

**Materiał fotograficzny**



Wkładkę założył: ..... Bożena Danielska 15.X. 1998 r.  
( imię, nazwisko i data )

Miejsce przechowywania negatywów ..... PRACOWNIA DOKUMENTACJI ZABYTKÓW Bożena Danielska

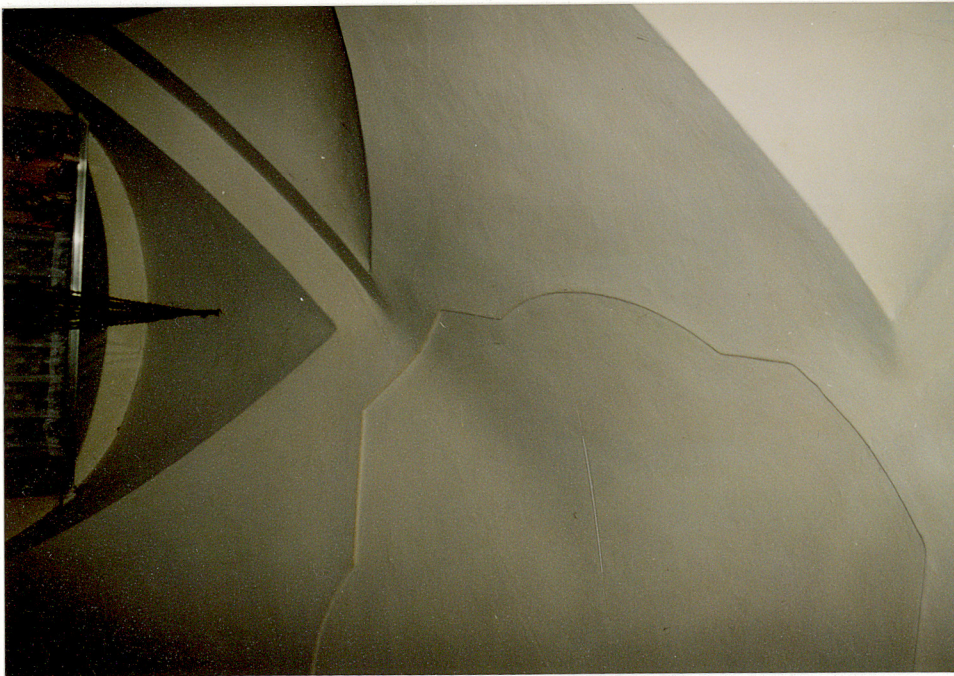




8



10



9