

D. 558

OŚRODEK DOKUMENTACJI
ZABYTKÓW W WARSZAWIE
KARTA EWIDENCYJNA ZABYTKÓW
ARCHITEKTURY I BUDOWNICTWA

A B C D E F G H I J K L M N O P R S T U V W X Y Z

Nr 9574
DOLNOŚLASKIE

1. Obiekt

RUINY DAWNEGO KOŚCIOŁA EWANGELICKIEGO

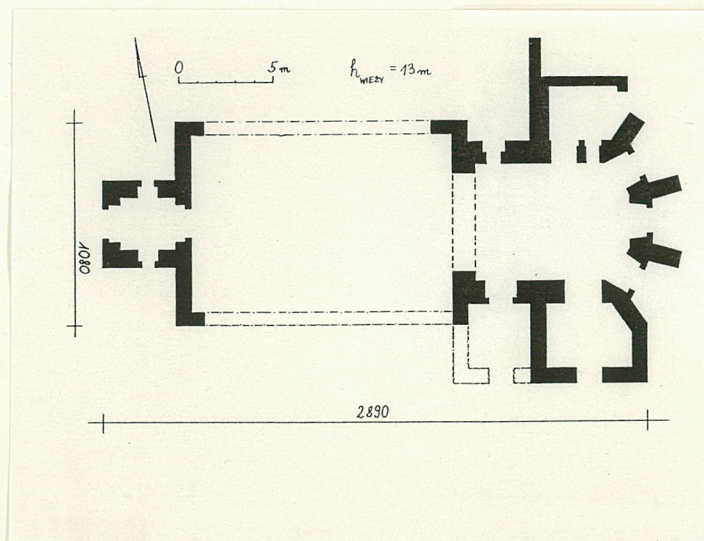
2. Czas powstania

XV w; ok. 1850
korpus 1881

3. Miejscowość.

MIECHOWICE
OLAWSKIE

11. Zdjęcia, rzut, przekrój, sytuacja, orientacja



4. Adres w środku wsi, naprzeciw dworu;

nr hipoteczny nr dz. 129

5. Przynależność administracyjna

województwo wrocławskie

gmina Wiązów
pow. STRZELIN

6. Poprzednie nazwy miejscowości

Mechowitz, Mechwicz,
Mechwitz /Kr.ohlau, po 1932 Kr.
Strehlen/;

7. Przynależność administracyjna
przed 1 VI 1975

województwo wrocławskie

powiat strzeliński

8. Właściciel i jego adres

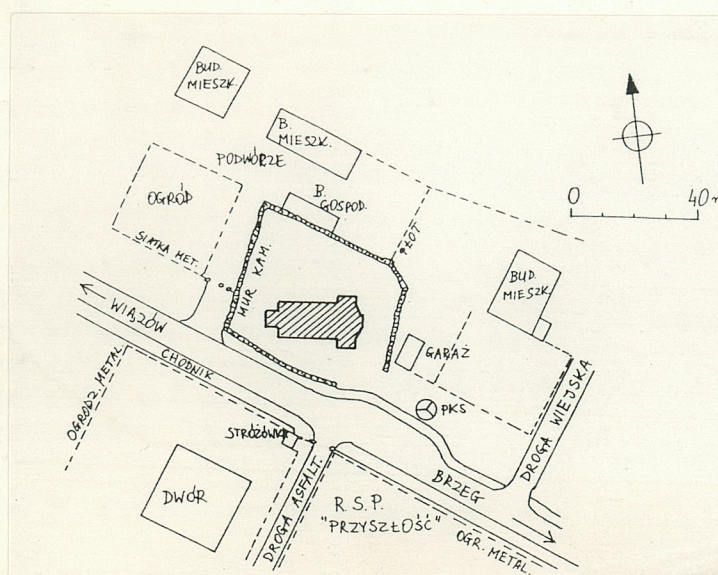
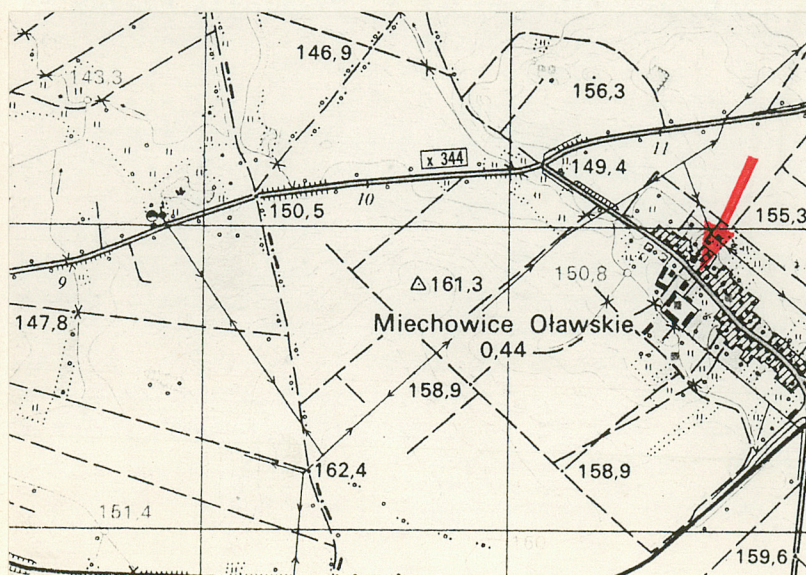
Skarb Państwa;

9. Użytkownik i jego adres

nieużytkowany; ruina;

10. Rejestr zabytków

Nr A/24 32/455/W data 29.10.1980



13. Opis (sytuacja, materiał i konstrukcja, rzut, bryła, elewacje, wnętrze, wyposażenie, instalacje)

SYTUACJA. Miechowice Oławskie - wieś leżąca na wsch. od siedziby gminy, Wiązowa, w odl. 3,5 km. Wieś rozciąga się przy drodze odchodzącej od drogi Wiązów - Brzeg w kierunku Bryłówka i Kucharzowic. Ruiny kościoła znajdują się w środku wsi, przy drodze, po jej pn. stronie. Zbliżony kształtem do kwadratu, otoczony resztkami kamiennego muru, teren kościelny sąsiaduje od wsch., pn. i zach. z zabudowaniami wiejskimi, ogródkami, garażami. Elewacja pd. kościoła, równoległa do drogi, oddzielona jest przez nią od terenu RSP "Przyszłość", która zajmuje obszar dawnego folwarku dworskiego /naprzeciw kościoła ruiny dworu renes./.

MATERIAŁ. KONSTRUKCJA. TECHNIKA.

Ściany - ściany zewn. i wewn. części wsch. kościoła /prezbiterium/ aneksy wsch./ murowane z nieregularnych ciosów granitu, gabra i łupka; część otworów wykonana cegłą, także we wsch. szczycie niewielka domieszka cegły; gzyms ceramiczny; ściany wewn. ze śladami tynkowań. Ściany zewn. i wewn. części zach. /cokół nawy, ściana z frag. szczytu zach. i wieża/ murowane z cegły w wątku krzyżowym, obustronnie tynkowane /z wyjątkiem cokołu/; resztki gzymsu cokołowego i kordonowego wyrabiane w tynku.

Sklepienia i stropy - nie zachowały się w żadnym pomieszczeniu; ślady kamiennego sklepienia krzyżowo-żebrowego w prezbiterium /żebra spływały na podcięte służki na wspornikach/ oraz ceramicznego sklepienia krzyżowego w przybudówce pn.; na kond. wieży resztki stropów belkowych.

Wieżba dachowa - nie zachowana.

Pokrycie dachowe - brak.

Posadzki i podłogi - zawalone gruzem, zasypane i zarośnięte.

Schody - nie zachowane; ślady schodków ceramicznych prowadzących z prezbiterium do przybudówki pn. /jednobiegowe, proste/.

Otwory - otwory okienne prezbiterium - prostokątne, smukłe, zamknięte ostrołukowo; podobne w kształcie i w proporcjach otwory okienne we wszystkich elewacjach wieży. W ścianach między prezbiterium i aneksami szerokie otwory okienne zamknięte łukami pełnymi. W okienkach wieży resztki stolarki okiennej krosnowej - 2-dzielne nadślemię.

Otwory drzwiowe: większość z nich /zarówno zewn. - wejście zach. jak i wewn./ w kształcie prostokątów zamkniętych ostrołukiem, taki sam kształt przyjmuje otwór ściany tęczowej.

Prezbiterium połączone z aneksami bocz. przez prostokątne otwory zamknięte łukami pełnymi. Otwór prowadzący z empory na wieżę - prostokątny zamknięty odcinkowo a wyższy otwór wejścia strychowego - prostokątny; przejście na strych nad prezbiterium niskie zamknięte ostrołukiem.

RZUT. Rzut kościoła odzwierciedla etapy jego przebudów; najstarsza część - prostokątne; zamknięte trójbocznie prezbiterium, wzmocnione potężnymi skarpami; między skarpy wbudowano od pn. i pd. po dwa prostokątne aneksy o różnych proporcjach /pd. - kwadratowy i prostokątny, ze ściętym narożem; pn. - prostokąt stojący i leżący/; najnowsza, XIX-wiecz. część - prostokątna nawa, szersza niż prezbiterium, poprzedzona kwadratową kruchtą na osi środkowej elew. zach.

/cd. wkładka nr 1/

12. Autorzy, historia obiektu, określenia stylu

Miechowice po raz pierwszy pojawiają się w źródłach w r 1268, w książęcyim wykazie posiadłości i przywilejów kłarysek wrocławskich pod nazwą Micowitz. Nazwa wsi wspomniana jest następnie w 1305 oraz w 1361 przy okazji ugody między władzami Brzegu i proboszczem z Mechwitz. Kościół w Miechowicach istniał więc już w XIV w. Zachowane resztki prezbiterium pochodzą prawdopodobnie z XV w /późnogot. przekrój żeber, spływających na podcięte służki/. Reformacja dotarła do Miechowic ok. 1537. Kościół od 1500 r był pod patronatem dominium. Wszystkie kościoły ewang. diecezji oławskiej pochodzą sprzed okresu reformacyjnego. Po przyjęciu reformacji budynki kościelne były przystosowywane do zasad nowej religii; prawdopodobnie w XVI w kościół w Miechowicach uległ przebudowie /dotyczyła ona tylko części nawowej/. Znane są nazwiska dwóch duchownych XVII-wiecz. z Miechowic: Johanna Bankau i jego następcy v.Zindela. Ok. r 1850 nastąpiła przebudowa części zach. kościoła, jej pozostałościami są dzisiejsze ruiny. Część nawowa została powiększona, wbudowano emporę /wnętrze 2-kond./, od zach. dobudowano masywną wieżę. W takiej postaci kościół dotrwał do czasów II wojny światowej; uszkodzony poważnie w czasie działań wojennych /dach. stropy, wieża/ nie został wyremontowany i popadł w całkowitą ruinę.

14. Kubatura 	15. Powierzchnia użytkowa pow. zabud. 310 m ²	16. Przeznaczenie pierwotne kościół rzym.-kat., potem ewan- gelicki;	17. Użytkowanie obecne nieużytkowany; ruina;
18. Prace budowlane i konserwatorskie, ich przebieg i dokumentacja Od czasów II wojny światowej obiekt opuszczony; nie przeprowa- dzano żadnych prac remontowych, budowlanych ani konserwatorskich.		19. Stan zachowania (fundamenty, ściany zewnętrzne, ściany wewnętrzne, sklepienia, stropy, konstrukcje dachowe, pokrycie dachu, wyposażenie i instalacje) stan postępującej szybko ruiny; w porównaniu ze stanem budowli w 1968 r zniszczenia posunęły się znacznie: całko- witemu zawaleniu uległy ściany boczne nawy /pozostały tyl- ko resztki murów cokołu/, runęły także wyższe kond. wieży oraz ściany aneksu pd.-zach. i pn.-zach.; wnętrza zasypane gruzem /w wieży do wys. połowy 1 kond./, porośnięte krze- wami i drzewami; stojące jeszcze ściany mocno popękane, stwarzają niebezpieczeństwo zawalenia, podobnie jak wiszą- ce resztki belek konstrukcyjnych, resztek więźby dachowej i stropów; szybkiemu niszczeniu ulegają resztki wyposaże- nia /płyty nagrobne, epitafia, frag. malowideł ściennych/;	
		20. Najpilniejsze postulaty konserwatorskie - wymontowanie istniejących jeszcze elementów wyposażenia /płyty nagrobne/ i przeniesienie ich w inne miejsce; - prace odkrywkowe na wewn. ścianach prezbiterium; doku- mentacja malowideł, widocznych obecnie tylko we fragmen- tach pod odpadającym tynkiem; - rozebranie ruin lub zabezpieczenie przed dalszym zawaleniem;	

21. Akta archiwalne (rodzaj akt, numer i miejsce przechowywania)

- stara karta ewidencyjna (arch. PSOZ - Wrocław)

22. Biblioteka

H.NEULING, Schlesiens ältere Kirchen u. kirchliche Stiftungen.
Br. 1884, S.75;
tenże, Schlesiens Kirchorte u. i. kirchliche Stiftungen ... ,
Br. 1902, S.188
J.Ch.KNIE, Alph.-stat.-topogr. Übersicht ... , Br. 1845,
H.LUTSCH, Verzeichnis der Kunstdenkmäler ... , Bd.II, Br.1886,
S.376,7;
Darstellung der kirchl. u. sittlichen Zustände der ew. Diözese
Ohlau., Ohlau 1869, S.5,6;

23. Źródła ikonograficzne i fotografia (rodzaj, miejsce przechowywania, sygnatury)

24. Uwagi różne ruiny znajdują się w środku wsi, na dostępnym terenie; ich stan stwarza zagrożenie dla życia i zdrowia bawiących się w pobliżu dzieci;

25. Opracował

Ewa Sawińska 13.03.1993

tekst

imię, nazwisko, data, podpis

Jacek Sawiński 13.03.1993

plany, rysunki

imię, nazwisko, data, podpis

zdjęcia fotogr. Jacek Sawiński 13.03.1993

imię, nazwisko, data, podpis

miejsce przechowywania negatywów

KARTA PO WYPEŁNIENIU PODLEGA OCHRONIE NA PODSTAWIE PRZEPISÓW PRAWA AUTORSKIEGO

26. Adnotacje o inspekcjach, informacje o zmianach (daty, imiona i nazwiska wypełniających)

27. Załączniki

- wkładka nr 1: cd. opisu; zdjęcia;
- wkładka nr 2: zdjęcie;

1. Miejscowość	2. Obiekt (nazwa jak w karcie)	3. Zawartość wkładki (nazwa obiektu lub materiału uzupełniającego)
M I E C H O W I C E O Ł .	RUINY KOŚCIOŁA EWANGELIC.	cd. opisu; zdjęcia;

cd. opisu:

BRYŁA. Bryła zachowana w niewielkiej części /prezbiterium i elew. zach. z wieżą/. Prezbiterium jednokond., ^{dawniej} nakryte dachem 2-spadowym, przechodzącym nad 3-bocznym zamknięciem w wielopołaciowy. Przy pn. i pd. ścianie prezbiterium po dwa niższe aneksy, nakryte prawdopodobnie własnymi daszkami pulpitowymi. Na wsch. ścianie prezbiterium masywne skarpy 2-uskokowe z obdaszkami. Część nawowa, obecnie nie istniejąca, niegdyś 2-kond., nakryta dachem 2-spadowym. Przy fasadzie masywna wieża 4-boczna, w obecnej chwili zachowana do wys. 3 kond.

ELEWACJE.

Elewacja zach. - fasada - 3-częściowa, w partii wieży obecnie 3-kond.; boczne części wąskie, ślepe; środkową, mocno wyładowaną część stanowi kruchta, będąca przyziemiem wieży; ta część jednoosiowa, poza otworami okiennymi i wejściowym brak innych elementów podziału ściany.

Elewacje pd. i pn. - zachowane tylko w partii prezbiterium i wieży; wieża: 1-osiowe, 3-kond., gładkie; prezbiterium: prawdopodobnie 2-osiowe /po jednym otworze okiennym w każdej przybudówce/; zwieńczone profilowanym gzymsem gł.

Elewacja wsch. - jednokond., 3-osiowa, z masywnymi, 2-uskokowymi skarpami między otworami okiennymi 3-bocz. zamknięcia prezb.; boczne części elew. stanowiły wsch. ściany przybudówek /pn. nie istnieje, pd. - ślepa/.

WNĘTRZE. Wnętrze korpusu gł. prawdopodobnie niegdyś dwuprzestrzenne - szeroka, przestronna nawa ż, oddzielone od niej ścianą tęczową prezbiterium; prezbiterium węższe i niższe od nawy, sklepienie; oba wnętrza połączone niewielkim otworem tęczowym zamkniętym ostrołukowo; aneksy pd. i pn. połączone z prezbiterium otworami okiennymi i drzwiowymi; od zach. niewielka, kwadratowa kruchta w przyziemiu wieży.

WYPOSAŻENIE: na wewn. ścianach prezbiterium - barokowe epitafium z ok. 1721 r, renes. płyta nagrobna pary małż. Hansa i Barbary Pannewitz /ok. 1518/, renes. płyta nagrobna pary małż. Caspara v. Pannewitz i jego żony /1 poł. XVI w/, frag. malowideł ściennych z motywami roślinnymi, heraldycznymi /?/, zwierzęcymi /?/; płyta nagr. mężczyzny i dziecka, Jerzego Fryderyka i Adama Fryderyka v. Kittlitz, na zach. ścianie aneksu pd. /2 poł. XVII w/; płyta nagr. Barbary v. Kittlitz /?/ /1 poł. XVII/; płyta nagr. córki Joachima Reichelsa, zewn. pd. ściana prezb. /ok. 1581/.

INSTALACJE: nie istnieją

Wkładkę założył: Ewa Sawińska 13.03.1993
(imię, nazwisko, data)

Miejsce przechowywania negatywów:



Fasada. Elew. zach.



Elewacja pd. wieży.



Widok na ścianę tęczową i frag. prezb. od pd.



Wnętrze prezbiterium.



Ściana zach. od wewnątrz.

1. Miejscowość	2. Obiekt (nazwa jak w karcie)	3. Zawartość wkładki (nazwa obiektu lub materiału uzupełniającego)
M I E C H O W I C E O Ł .	RUINY KOŚCIOŁA EWANGELIC.	zdjęcia;



Ściana tęczowa z widokiem na prezb.



Elewacja wsch.



Widok od pn. na część prezbiterialną.

Wkładkę założył: Ewa Sawińska 13.03.1993
(imię, nazwisko, data)

Miejsce przechowywania negatywów:

Z-d Poligr. Jan Jasiński W-wa, ul. Wolna 13, tel. 12-43-83

Wzór ODZ 1978 r.