

OŚRODEK DOKUMENTACJI
ZABYTEKÓW W WARSZAWIE
KARTA EWIDENCYJNA ZABYTEKÓW
ARCHITEKTURY I BUDOWNICTWA

A	B	C	D	E	F	G	H	I	J	K	L	L	M	N	O	P	R	S	T	U	V	W	X	Y	Z	Nr 40285 DOLNOŚLĄSKIE
---	---	---	---	---	---	---	---	---	---	---	---	---	---	---	---	---	---	---	---	---	---	---	---	---	---	--------------------------

1. Obiekt

KAMIENICA CZYNSZOWA

2. Czas powstania

1900-1910

3. Miejscowość

Z G O R Z E L E C

4. Adres

UL. Warszawska nr 7
59-900 Zgorzelec
nr hipoteczny

5. Przynależność administracyjna

województwo ..jeleniogórskie.....
gmina ..Zgorzelec.....
pow. ZGORZELEC

6. Poprzednie nazwy miejscowości

Görlitz / do 1945 r./

7. Przynależność administracyjna

1 VI 1975

województwo ..wrocławskie.....
powiat ..Zgorzelec.....

8. Właściciel i jego adres

Gmina Zgorzelec
Urząd Miasta
ul. Domańskiego nr 7

9. Użytkownik i jego adres

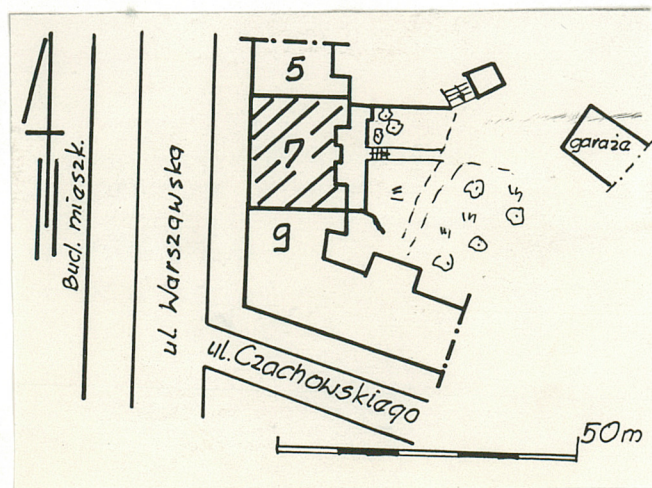
Mieszkania komunalne, własnościowe
i lokale handlowe

10. Rejestr zabytków

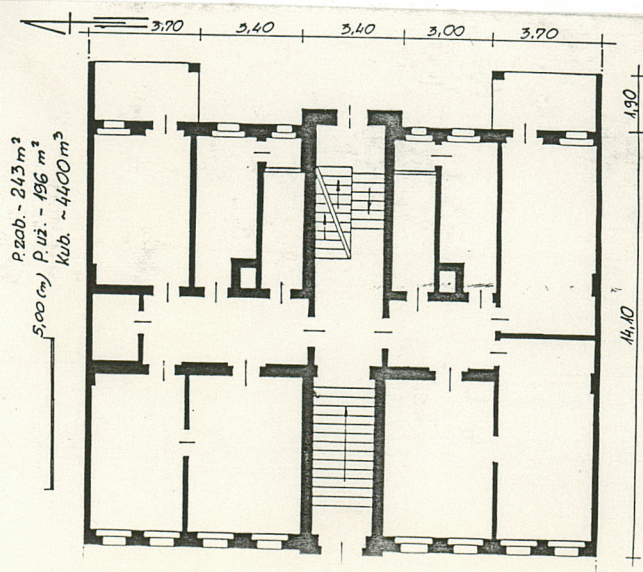
Nr 1234/3 data 25.09.95r.



2



3



4

12. Autorzy, historia obiektu, określenie stylu

Dom mieszkalny zbudowany w latach 1900-1910 jako kamienica czynszowa.

Elewacja i wnętrza zdobione w stylu historyzującym z elementami secesyjnymi. Po 1945 r. budynek stał się własnością komunalną.

13. Opis (sytuacja, materiał i konstrukcja, rzut, bryła, elewacje, wnętrza, wyposażenie, instalacje)

Sytuacja: ulica Warszawska stanowi jedną z głównych ulic w centrum miasta, ok. 500 m na wschód od Nysy Łużyckiej, tworząc duże skrzyżowanie z ulicami Staszica, Daszyńskiego, Okrzei i Boh. Getta. Teren tworzy wyraźny spadek w kierunku północno-zachodnim/ul.Daszyńskiego/.

Budynek nr 7 położony w centrum zwartej zabudowy wschodniej pierzei ulicy, zajmuje przednią, zachodnią, część niewielkiej posesji, która na tyłach, /wschód/, bezpośrednio przy budynku, stanowi niewielkie, prostokątne, wyłożone płytami betonowymi podwórko ograniczone od wschodu wysokimi murkami oporowymi, przeciętymi, na osi tylnego wyjścia z budynku, betonowymi schodkami prowadzącymi na wyżej położone, duże ziemno trawiaste podwórko.

MATERIAŁ, KONSTRUKCJA, TECHNIKA

Ściany: murowane z cegły, tynkowane, malowane. Od zewnątrz bogato zdobione detałem architektonicznym wykonanym w tynku: boniowanie w tynku /przyziemie i 1 kondygn./ pod- i nadokienniki, zdobienia szczytów facjatek.

Stropy: ceglane kolebka i odcinkowe na szynach stalowych /część piwnic, wschodnia i środkowa, oraz strychowa część klatki schodowej/, odcinkowe płaskie na szynach stalowych / klatka schodowa, sutereny zachodniej strony /; drewniane, belkowe zwykle z podsufitką z desek tynkowaną na trzcinie. W części lokali mieszkalnych /parter/ zachowane na sufitach okrągłe plafony zdobione motywami roślinnymi.

Wieżba dachowa: drewniana, dwupoziomowa typu kleszczowo-płatwiowego z trzema rzędami słupów z mieczami na górnym poziomie; skrajne słupy spięte krótkimi kleszczami. Dolny poziom stanowi użytkowe poddasze.

Dach kryty dachówką karpiówką podwójnie "w koronkę" /połacie dachowe/ oraz papą na deskach /w części środkowej oraz płaskie daszki kryjące balkony i ryzalit klatki schodowej/.

Daszek nad drzwiami głównymi do budynku kryty blachą. Woda z połaci dachowych odprowadzana za pomocą rynien i rur spustowych bezpośrednio do kanalizacji.

Posadzki: betonowa wylewka: w sieni i na podestach schodów wykładana kwadratowymi, szaro-kremowo-niebieskimi płytkami ceramicznymi o mozaikowym wzorze kratownicy o kremowych kwadratowych polach wypełnionych pośrodku małym kwiatkiem na niebieskim tle. Wokół bordiura utworzona z dwóch pasów płytek ceramicznych: wewnętrzny, kolorowy / na żółtym tle czerwono-szare "cukierki" tworzące łańcuch "lamowane" czerwonym łańcuszkiem na kremowym tle /, zewnętrzny czarny. W korytarzu piwnicy szachownica z dużych, kwadratowych beżowo-czerwonych płytek; wyłożona PCV i deskami na styk /sklepy i mieszkania parteru/. Drewniane z desek na styk, parkiety / lokale mieszkalne /.

Schody: główne na klatce schodowej - wylane z lastrico, dwubiegowe powrotne z drewnianą balustradą ramowo-szczelkową i drewnianą, profilowaną poręczą zakończoną na dole słupkiem rzeźbionym w formie twarzy mężczyzny z pióropuszem na głowie; ceglane wylane lastrico, jednobiegowe z drewnianymi poręczami mocowanymi w ścianie / schody do sieni i do piwnicy /; drewniane, pełne, policzkowe z drewnianą poręczą mocowaną w ścianie / na strych / jednobiegowe.

<p>14. Kubatura</p> <p>ok. 4400 m³</p>	<p>15. Powierzchnia użytkowa</p> <p>pow. zab. - 243 m²</p> <p>pow. uż. - 196 m²</p>	<p>16. Przeznaczenie pierwotne</p> <p>kamienica czynszowa</p>	<p>17. Użytkowanie obecne</p> <p>mieszkania komunalne, własnościowe</p> <p>lokale handlowe.</p>
<p>18. Prace budowlane i konserwatorskie, ich przebieg i dokumentacja</p> <p>W latach 70-tych zlikwidowano w suterenie od ulicy/cz.północno-zachodnia/ mieszkanie dozorca domu przebudowywując je na lokale handlowe; zlikwidowano też w tym samym czasie pralnię /cz.północno-wschodnia/ przebudowywując ją na piwnice dla lokatorów.</p> <p>W 1994 r. w pomieszczeniach piwnicznych od frontu/cz.południowo-zachodnia/ przebudowano na lokal biurowy.</p> <p>W latach 1993/94 zmieniano poszycie połaci dachowych na nowe, założono również nowe rynny; wymieniono drzwi wyjściowe na podwórze /wschodnia strona/</p>		<p>19. Stan zachowania (fundamenty, ściany zewnętrzne, ściany wewnętrzne, sklepienia, stropy, konstrukcje dachowe, pokrycie dachu, wyposażenie i instalacje)</p> <p>Ogólnie dobry.</p> <p>Prawdopodobnie na skutek wadliwego położenia poszycia połaci dachowej na ryzalicie środkowym - klatki schodowej nastąpił duży zaciek na całej wysokości pionu od strony północno-wschodniej co spowodowało powstanie grzyba. Zagrzybioną ścianę można też zaobserwować tuż za głównym wejściem do budynku po północnej stronie.</p> <p>20. Najpilniejsze postulaty konserwatorskie</p> <p>Zlikwidować jak najszybciej przyczynę zacieku na ścianie północnej klatki schodowej i przeprowadzić zabieg odgrzybienia murów.</p>	

21. Akta archiwalne (rodzaj akt. numer i miejsce przechowania)

24. Uwagi różne

25. Opracował

tekst Katarzyna Szafrńska, wrzesień 1995 r.

imię, nazwisko, data, podpis

plany, rysunki Wojciech Kieszkowski, wrzesień 1995 r.

imię, nazwisko, data, podpis

zdjęcia fotogr. Wojciech Kieszkowski, wrzesień 1995 r.

imię, nazwisko, data, podpis

miejsce przechowania negatywów u autora zdjęć

Karta po wypełnieniu podlega ochronie na podstawie przepisów prawa autorskiego

22. Bibliografia

26. Adnotacje o inspekcjach, informacje o zmianach (daty, imiona i nazwiska wypełniających)

23. Źródła ikonograficzne i fotografia (rodzaj, miejsca przechowania sygnatury)

27. Załączniki

1. Miejscowość Z G O R Z E L E C	2. Obiekt (nazwa jak w karcie) KAMIENICA CZYNSZOWA ul. Warszawska nr 7	3. Zawartość wkładki (nazwa obiektu lub materiału uzupełniającego) Materiał opisowy i ilustracyjny.
-------------------------------------	--	--

Okna: osadzone w prostokątnych wnękach o łukowych nadprożach od wewnątrz. Stolarka okienna drewniana typu: 1. skrzynkowego/front i część tyłu/jedno-, dwu-, i trójdzielne, dwupoziomowe; w partii lukarni zdwojone/ pseudobiforium/; ze ślaniem prostym/lukarny i część okien od tyłu/, profilowanym listwami i w części płaskorzeźbionym/front/; jedno i dwudzielnym nadślaniem- górny słupek- o wielopodziałowym skrzydle; pilaster górnego słupka i listwy przyrytkowej w formie stylizowanej kolumnienki o zgeometryzowanej głowicy i żłobkowym trzonie. Szkłone na kit w szczelinach krzyżowych/ nadślaniem-front / i pojedynczych/część okien od tyłu/ oraz bez szczelin. 2. Krosnowe, osadzone w ostrołukowych otworach, od wewnątrz w szerszych, prostokątnych wnękach o łukowych nadprożach. Okno trójdzielne, trzypoziomowe z ostrołukowym, wielopodziałowym nadślaniem; ślame profilowane listwami; skrzydła okien szklone na kit w szczelinach pojedynczych; wewnątrz szczelin witraże osadzone w metalu o geometrycznych motywach./okna na klatce schodowej/. Krosnowe dwudzielne/piwnica/ i wielopodziałowe szklone w szczelinach pojedynczych / balkony/ i bez szczelin/ witryny sklepowe/.

Drzwi: osadzone w prostokątnych wnękach o łukowych wygiętych nadprożach od wewnątrz.

Główne zewnętrzne - drewniane, dwuskrzydłowe z prostokątnym wielopodziałowym nadświatłem szklonym w szczelinach krzyżowych. Skrzydła drzwi ramowo-3 płycinowe; boki płycin uformowane łukami; górne płyciny szklone na kit w szczelinach krzyżowych, środkowe w centrum zdobione reliefem roślinnym, dolne opierzone deskami na styk.

Wewnątrz budynku drzwi do mieszkań i wewnątrz mieszkań są drewniane, jednoskrzydłowe, ramowo-płycinowe; płyciny formowane łukami; w części drzwi górne płyciny szklone na kit w szczelinach łukowo wygiętych w ozdobne wzory. Drzwi ujęto w drewniane pseudoportale zdobione drobnymi elementami reliefowymi/ motyw koła, wiązek żłobków i wieńców/; w mieszkaniach węgry drzwi opierzone boazerią ramowo-płycinową. Drzwi do mieszkań na wyższych kondygnacjach ujęto parami w jeden pseudoportal, górą wykrojony w łuk; skrzydła drzwi rozdziela szeroka lizena o sfazowanych w ówierćokrąg krawędziach zdobiona na trzonie reliefem:/ motyw koła, rowków, kelips/. Drzwi balkonowe - dwuskrzydłowe z prostokątną nadświatlnią od zewnątrz dwudzielną ze słupkiem, od wewnątrz jednoskrzydłową uchyloną od góry; skrzydła ramowo-płycinowe; górne płyciny przeszklone, dolne pełne o sprofilowanych krawędziach.

Rzut: budynek zbudowany na planie prostokąta wydłużonego na osi północ-południe; trzytraktowy z poprzecznym traktem komunikacyjnym i ryzalitem pozornym na osi sieni/wsch.-zach./ oraz dwoma ryzalitami balkonowymi od wschodu.

Bryła: Budynek trzykondygnacyjny z użytkowym poddaszem i suteroną od północnego-zachodu, z trzema ryzalitami od wschodu i dwoma półokrągłymi wykuszami od frontu; podpiwniczony. Nakryty dwuspadowym dachem; zachodnia połać mansardowa z dwoma facjatkami od strony północnej i południowej oraz lukarnami między nimi; połać wschodnia przepruta jednospadowymi dachami ryzalitów i ścianek kolankowych; część środkowa dachu - płaska. Portal nakryty trzyspadowym daszkiem w typie mansardy.

Elewacja frontowa/ zachodnia/: o zróżnicowanej ilości osi okiennych na poszczególnych kondygnacjach; symetryczna z dwoma półokrągłymi wykuszami, na wysokości drugiej i trzeciej kondygnacji, flankującymi osi głównego wejścia i dwoma jednoosiowymi facjatkami wieńczącymi skrajne osie. Przyziemie, wydzielone niewielkim gzymsiem, wraz z 1 kondygnacją boniowane w tynku z pomocą płytkich rowków.

Wejście główne do budynku podkreśla portal; węgry w formie pilastrów o boniowanych trzonach i esowatych głowicach zdobionych na trzonie stylizowanymi tarczami; prostokątne nadproże, górą wycięte w łuk zdobia leżące rogi obfitości przy podstawach połączone odwróconą muszlą od góry girlandami owoców. Portal zwieńczono 3-spadowym daszkiem w typie mansardy, od dołu wykrojonym w łuk nadwieszony. Na osi, nad portalem, świetlik wykrojony w trójkąt, szklony na kit kolorowym szkłem w szczelinach pojedynczych profilowanych na łuku.

Wkładkę złożył: Katarzyna Szafrńska, wrzesień 1995 r.
(imie, nazwisko i data)

Miejsce przechowywania negatywów u autora zdjęć

Elewacja frontowa c.d.: Wypracowane w tynku pod- i nadokienniki wszystkich kondygnacji tworzą fryzy dekoracyjne. Powierzchnia nieco wypiętrzonych płaszczyzn podokiennech / prostokątnych, kwadratowych i o łamanej dolnej linii/ zdobiona żłobkowaniem/1 i 2 kond/, rustyką/ kostki 2 i 3 kond./ i szerokimi, pionowymi wstęgami; kwadratowe płyciny podokienne 3 kondygnacji ozdobiono ornamentem kostkowym ułożonym w kwadratową ramkę, wewnątrz której, pośrodku, umieszczono "ślimaczka". Faliście wycięte szczyty facjatek ozdobiono, u samej góry, medalionem z tarczą pod spodem otoczonym ornamentem z esownic wypracowanych w tynku.

Elewacja tylna/ wschodnia/: 9-osiowa w tym 2-osiowe ryzalitty balkonowe i 1-osiowy ryzalit klatki schodowej dające w partii poddasza schodkowe załamane elewacji; symetryczna, pozbawiona cech stylowych.

Wyposażenie: W części lokali mieszkalnych/ parter/ zachowały się na sufitach plafony - okrągłe i owalne- zdobione motywami wici roślinnych. W lokalach nr 1, 3, 5 zachowały się piece kaflowe z epoki z ozdobnymi nadstawami, płaskorzeźbionymi i kolorowymi kaflami. W większości mieszkań zachowano starą, stolarzkę okienną z zewnętrznymi baskwilami oraz drzwiową; zachowały się też witrażyki okienne na klatce schodowej oraz kolorowe kafelki ceramiczne na posadzkach.

Wnętrza: Został zachowany pierwotny układ mieszkań na piętrach wraz z wewnętrznym podziałem: po dwa mieszkania na piętro w układzie antytetycznym.

Instalacje: elektryczna podtynkowa, gazowa, odgromowa, wodno-kanalizacyjna. Ogrzewanie zróżnicowane: węglowe piece kaflowe, C.O - koksowe, elektryczne i gazowe.

Spis ilustracji:

- | | |
|-----------------------------|---|
| 1. Widok ogólny | 9. Facjatka południowa |
| 2. Plan orientacyjny | w elewacji front. |
| 3. Plan sytuacyjny | 10. Wejście główne do budynku. |
| 4. Rzut przyziemia | 11. Drzwi wejściowe do mieszkania-parter |
| 5. Elewacja frontowa | 12. Drzwi wejściowe do mieszkań na piętrach |
| / zachodnia / | 13. Drzwi wewnątrz mieszkań. |
| 6. Elewacja tylna | 14. Okno na klatce schodowej. |
| / wschodnia / | 15. Posadzka w sieni. |
| 7. Fragment elewacji front. | 16. Słupek balustrady schodów głównych |
| - wykusz PN. | 17. Fragment klatki schodowej. |
| 8. Fragment przyziemia | 18. Piec kaflowy w mieszkaniu nr 1. |
| elewacji front. | |

1. Miejscowość
Z G O R Z E L E C

2. Obiekt (nazwa jak w karcie)
KAMIENICA CZYNSZOWA
ul. Warszawska nr 7

3. Zawartość wkładki (nazwa obiektu lub materiału uzupełniającego)
Materiał ilustracyjny



5



6



7

Katarzyna Szafrńska, wrzesień, 1995r.

Wkładkę założył:
(imię, nazwisko i data)

u autora zdjęć

Miejsce przechowywania negatywów



8



9



10

1. Miejscowość

Z G O R Z E L E C

2. Obiekt (nazwa jak w karcie)

KAMIENICA CZYNSZOWA
ul. Warszawska nr 7

3. Zawartość wkładki (nazwa obiektu lub materiału uzupełniającego)

Materiał ilustracyjny



11



12



13

Wkładkę założył: Katarzyna Szafrńska, wrzesień 1995 r.
(imię, nazwisko i data)

Miejsce przechowywania negatywów u autora zdjęć



14



15



16

1. Miejscowość

Z G O R Z E L E C

2. Obiekt (nazwa jak w karcie)

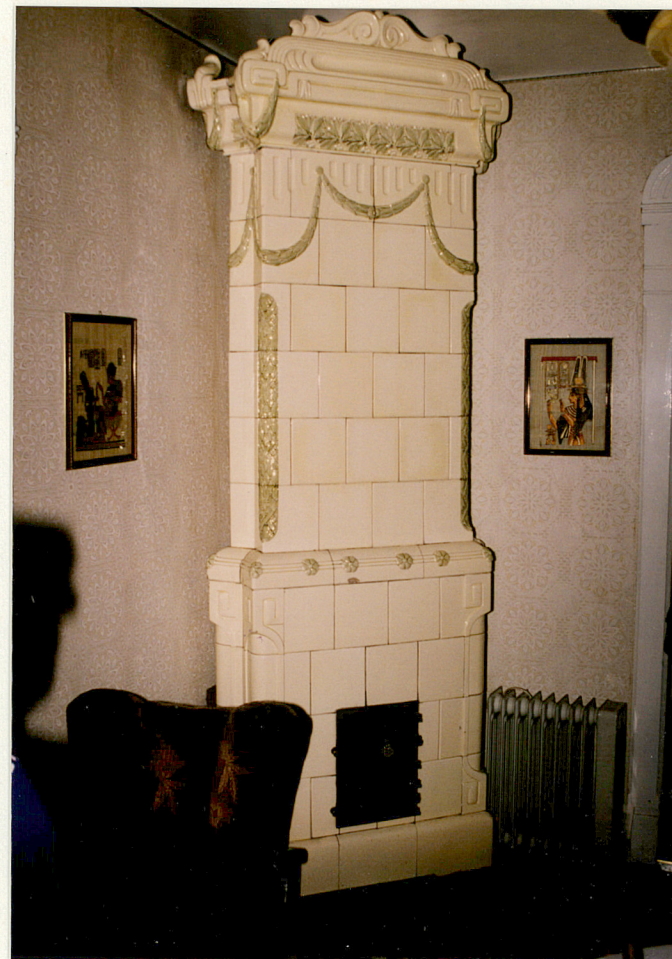
KAMIENICA CZYNSZOWA
ul. Warszawska nr 7

3. Zawartość wkładki (nazwa obiektu lub materiału uzupełniającego)

Materiał ilustracyjny



17



18

Katarzyna Szafrńska, wrzesień 1995 r.

Wkładkę założył:
(Imię, nazwisko i data)

u autora zdjęć

Miejsce przechowywania negatywów