

A B C D E F G H I J K L M N O P R S T U V W X Y Z

Nr 11005

1. Obiekt:

DOM MIESZKALNY (KAMIENICA) NR 40

2. Czas powstania

1899 - 1900 r.

3. Miejscowość

WROCLAW

11. Widok ogólny od zach. Elewacja pñ. Plan orientacyjny.



1



2

4. Adres

ul. św. Antoniego 40

50-073 Wrocław

Dz. nr 39/5, KV [redacted] Obr. Stare Miasto

5. Przynależność administracyjna

województwo dolnośląskie

powiat, gmina Wrocław

6. Poprzednie nazwy miejscowości

Breslau - (do 1945 r.)

7. Przynależność administracyjna
przed 1 VI 1975

województwo wrocławskie

powiat Wrocław

8. Właściciel i jego adres

Gmina Miejska Wrocław, Wrocław, pl.
Nowy Targ 1-8; wł. prywatni; PREBEX
sp. z o. o., ul. św. Antoniego 21

9. Użytkownik i jego adres

Wspólnota Mieszkaniowa; FONO
sp. z o. o., 50-073 Wrocław, ul. św.
Antoniego 40

10. Rejestr zabytków

Nr

data

12. Autorzy, historia obiektu, określenia stylu

Jeszcze do połowy XVIII w. na ul. Św. Antoniego przeważała zabudowa w konstrukcji ryglowej. Wybuch baszty prochowej w 1749r. część domów zniszczył lub poważnie uszkodził. Zastępowały je nowe-murowane. W XIX wieku dwu i trzykondygnacyjne barokowe domy podwyższano i modernizowano, na przełomie wieków XIX i XX w ich miejscu zaczęto wznosić nowe domy czynszowe o niespotykanej dotąd skali. Jednym z nich jest zbudowana w latach 1899-1900 kamienica pod nr.21. Rysunek F.B. Wernera z 1755r. na zajętej przez nią działce przedstawia długi, wieloosiowy, dwukondygnacyjny, kryty mansardowym dachem budynek o układzie kalenicowym. Około 1895r. właścicielem posesji został handlujący piwem kupiec E. Fulde a od 1899r. mistrz murarski Robert Burghardt, który prawdopodobnie był inwestorem nowej, wzniesionej w 1900r. kamienicy czynszowej. Do I wojny światowej kolejnymi jej właścicielami byli: malarz dekorator Kurt Stefke i agent ubezpieczeniowy Samuel Englander. W czasie wojny kamienicę kupił właściciel ziemski P. Schottlander. W tym czasie następuje zmiana numeracji, dotychczasowy nr.21 zamieniono na nr.40. W okresie międzywojennym kamienica jest własnością firmy Frohlich, Bartenstein & Co. G.m. b. H. A następnie – do 1945r. kupca Reymanna. W okresie PRL w budynku funkcjonują tzw. mieszkania komunalne. Od 1978r. współwłaścicielami są Gmina Miejska Wrocław i właściciele prywatni tworzący Wspólnotę Mieszkaniową. Wielkość mieszkań, ich standard, jakość dekoracji plastycznej elewacji, odzwierciedlały status społeczno-ekonomiczny mieszkańców kamienicy.

Ciąg dalszy w załączniku nr 1.

13. Opis (sytuacja, materiał i konstrukcja, rzut, bryła, elewacje, wnętrze, wyposażenie, instalacje)

Sytuacja: Budynek kalenicowo usytuowany w zwartej zabudowie południowej pierzei ulicy św. Antoniego, od wschodu zwarty z kamienicą nr 38, od zachodu z kamienicą nr 42.

Materiał i konstrukcja:

Konstrukcję nośną budynku stanowią ściany murowane z cegły pełnej na zaprawie cementowo – wapiennej. Nad piwnicą stropy ceramiczne na belkach stalowych, płaskie i odcinkowe, wyższe kondygnacje mają stropy drewniane. Stropodach w konstrukcji drewnianej, krokwiowo- płatwiowej, kryty papą bitumiczną na warstwie deskowania pełnego. Lukarny pokryte blachą ocynkowaną. W piwnicy posadzka cementowa, na parterze w korytarzu płytki ceramiczne i lastriko. Schody do piwnicy betonowe. Schody klatki schodowej stalowe – stopnice i podłogi drewniane. Balustrady z prętów metalowych, poręcze plastikowe. Stolarka okienna drewniana i plastikowa, parapety lastrikowe, okna czwórdzielne, podwójne, skrzynkowe. Drzwi w korytarzu stalowe, drzwi wejściowe drewniane, płycinowe, dwuskrzydłowe. Obróbki blacharskie, rynny i rury spustowe z blachy ocynkowanej.

Rzut:

Budynek posadowiony jest na planie nieregularnego prostokąta o osi podłużnej wsch. – zach. Aneksy wsch. i zach. od podwórza tworzą z nim kształt litery U. Układ pomieszczeń dwutraktowy. Na osi korytarza w elewacji południowej nieregularna wnęka z półkolistą klatką schodową.

Bryła:

Budynek w zwartej zabudowie, podpiwniczony, 4 kondygnacyjny, z użytkowym poddaszem, przekryty dachem płaskim. Poddasze mieszkalne od płn. przekryte stromą połacią z prostokątnymi lukarnami.

Elewacje:

Elewacja frontowa (północna), ma 10 osi, środkowa, sześćoosiowa część flankowana jest dwoma pseudoryzalitami zajmującymi po dwie skrajne osie od wschodu i zachodu. Artykulację pionową tworzą ceglane lizeny biegnące przez całą wysokość elewacji i łączące się u góry archiwoltami w kształcie liścia konicyny z półkoliście zamkniętymi oknami na osi. Wielkie okna witryn na parterze są prostokątne, pozostałe – o zróżnicowanej wielkości – większe na dolnych kondygnacjach, mniejsze na górnych, - zamknięte są łukiem odcinkowym. Dwuskrzydłowe drzwi wejściowe z prostokątnym, trójdzielnym nadświetlem mają części górnej odcinkowym. Dwuskrzydłowe drzwi wejściowe z prostokątnym, trójdzielnym nadświetlem mają części górnej odcinkowym. Dwuskrzydłowe drzwi wejściowe z prostokątnym, trójdzielnym nadświetlem mają części górnej odcinkowym. Opaski i nadłucza okien w pseudoryzalitach kształtowane są w tynku, pola między oknami tynkowane i malowane na biało, okna części środkowej mają nadłucza, podokienniki i obramienia ceglane. Nad oknami trzeciej i czwartej kondygnacji umieszczone są nadproża, a nad dwoma środkowymi oknami czwartej kondygnacji – naczółki. Elewację zamyka ceglany gzyms wieńczący, wsparty na uskokowych konsolkach. Tynkowane pola międzyokienne środkowej części elewacji pokrywa reliefowa dekoracja plastyczna skomponowana w trzy pionowe pasy między drugą a piątą kondygnacją. Na wszystkich pasach każdej kondygnacji odpowiada osobne przedstawienie. W trzech kwadratowych polach piątej kondygnacji, licząc od lewej strony wyobrażają one kolejno 1. Księżyc i gwiazdy. 2. Wstęgę z datą 1900. 3. Słońce.

Ciąg dalszy w załączniku nr 1.

<p>14. Kubatura</p> <p>6908 m³</p>	<p>15. Powierzchnia użytkowa</p> <p>ok. 1249 m²</p>	<p>16. Przeznaczenie pierwotne</p> <p>Kamienica czynszowa</p>	<p>17. Użytkowanie obecne</p> <p>Budynek mieszkalny</p>
<p>18. Prace budowlane i konserwatorskie</p> <p>W ramach prac remontowych i adaptacyjnych przeprowadzonych w końcu lat 70 – tych XX wieku, przeprowadzono adaptację strychu na poddasze mieszkalne. W połaci dachowej wprowadzono lukarny. Wstawiono nową balustradę i poręcze przy schodach, lastrikowe parapety, stalowe drzwi w korytarzu. Wymalowano farbami olejnymi i kredowymi korytarz i klatkę schodową, wymieniano instalacje wodno – kanalizacyjne i elektryczne, wprowadzono instalację c. o. W ciągu ostatnich 10 lat, na wyższych kondygnacjach wymieniono część drewnianej stolarki okiennej na plastikową, a w 2007 r. wyremontowano drzwi wejściowe</p>		<p>19. Stan zachowania (fundamenty, ściany zewnętrzne, ściany wewnętrzne, sklepienia, stropy, konstrukcje dachowe, pokrycie dachu, wyposażenie i instalacje)</p> <p>Stan techniczny poszczególnych części budynku jest zróżnicowany. Mury i stropy nad piwnicą i kondygnacjami są w zadowalającym stanie technicznym. Nie zachowały się oryginalne balustrady i poręcze przy schodach, drzwi do mieszkań dekoracje klatki schodowej i mieszkań. Posadzka w korytarzu zniszczona – duże ubytki płytek ceramicznych. Stosunkowo dobrze zachowała się w większości oryginalna stolarka okienna i główne drzwi wejściowe. W dość dobrym stanie zachowany jest wystrój plastyczny elewacji frontowej. Instalacje sprawne, użytkowane. Ogólny stan techniczny budynku określić można jako średni.</p> <p>20. Najpilniejsze postulaty konserwatorskie</p> <p>Podczas oblężenia miasta w 1945 r. kamienica uniknęła zniszczeń. Powojenne remonty nie wpłynęły też w znaczący sposób na stan zachowania elewacji. Zmianie uległ częściowo układ wnętrz, np. przekształcono przedpokoje na korytarze. Należy dążyć do odtworzenia wymienionej stolarki okiennej i przeprowadzić konserwację oryginalnej</p> <p>Znaczna wartość artystyczna i historyczna plastycznego wystroju elewacji frontowej, kwalifikuje kamienicę do objęcia konserwatorską ochroną prawną przez wpis do rejestru zabytków.</p>	

<p>21. Akta archiwalne (rodzaj akt, numer i miejsce przechowywania)</p> <p>Dokumentacja rysunkowa archiwalna w zbiorach Archiwum Budowlanego Miasta Wrocławia,teczka Nr. 171.</p> <p>I. Binkowska, J. Ilkosz - Kwerenda historyczna kwartału zabudowy ograniczonego ul. Włodkowica, Św. Antoniego, Kazimierza Wielkiego i Krupniczą. Wrocław 1998. Biuro Miejskiego Konserwatora Zabytków.</p> <p>Ł. Krzywka, R. Eysymontt - Uszczegółowienie wytycznych konserwatorskich dla rejonu ograniczonego ul. Św. Antoniego, Krupniczą i Włodkowica, dla potrzeb planu miejscowego zagospodarowania przestrzennego. Wrocław 2003. Biuro Rozwoju Miasta Wrocławia.</p>	<p>24. Uwagi różne</p> <p>Karta wykonana ze środków Gminy Wrocław,</p> <hr/> <p>25. Opracował</p> <p>tekst mgr Stanisław Jabłoński, 20 listopada 2008 r.</p> <p>plany, rysunki mgr Stanisław Jabłoński, 20 listopada 2008 r.</p> <p>zdjęcia foto. mgr Stanisław Jabłoński, październik - listopad 2008 r.</p> <p> miejsce przechowywania negatywów u autora</p> <p>KARTA PO WYPEŁNIENIU PODLEGA OCHRONIE NA PODSTAWIE PRZEPISÓW PRAWA AUTORSKIEGO ! AUTORSKIE PRAWA MAJĄTKOWE NALEŻĄ DO GMINY WROCŁAW</p>
<p>22. Bibliografia</p> <p>A. Tomaszewicz. Wrocławski dom czynszowy 1808- 1918. Wrocław 2003.</p> <p>Adresbuch der Stadt Breslau 1899 – 1944.</p>	<p>26. Adnotacje o inspekcjach, informacje o zmianach (daty, imiona i nazwiska wypełniających)</p>
<p>23. Źródła ikonograficzne i fotograficzne (rodzaj, miejsce przechowywania, sygnatury)</p> <p>Wczesniejsza zabudowa:</p> <p>Plan Wrocławia Weinerów z 1562r. Plan widokowy miasta F. B. Wernera po 1742r. [w:] Wrocław na planach XVI-XXw. p .red. H. Okólskiej. Wrocław 1999. BU.Wr.</p> <p>Widok pierzei południowej ul. Św. Antoniego ok. 1750 F.B.Wernera [w:] R. Len. Fryderyka Bernarda Wernera Topografia Wrocławia. Wrocław 1997. BU.Wr.</p>	<p>27. Załączniki</p> <p>Zał. Nr . 1-4: dokumentacja fotograficzna.</p> <p>Zał. Nr . 5- dokumentacja fotograficzna i rysunkowa archiwalna.</p> <p>Zał. Nr . 6-7: dokumentacja rysunkowa archiwalna.</p> <p>Zał. Nr . 8- dokumentacja rysunkowa i fotograficzna archiwalna, spis ilustracji.</p> <p>Zał. Nr. 9- dokumentacja rysunkowa współczesna.</p>

1. Miejscowość WROCŁAW	2. Obiekt: budynek mieszkalny KAMIENICA UL. ŚW. ANTONIEGO 40	3. Zawartość wkładki (nazwa obiektu lub materiału uzupełniającego) Dokończenie rubryki nr.12 i 13, dokumentacja fotograficzna – verte!
----------------------------------	----------------------------------------------------------------------------	---------------------------------------------------------------------------------------------------------------------------------------------

Dokończenie rubr. nr 12

Na początku XX w. byli to przedstawiciele zamożniejszej ówczesnej klasy średniej. Treści ideowe plastycznych przedstawień świadczą o kulturalnych aspiracjach inwestora i manifestującym się przez nie w sposób dosłowny historyzmie i patriotyzmie. Miękką linią rysunku postaci, zwierząt i roślin zdradza pewien wpływ stylistyki secesji. Rodzaj zastosowanej techniki plastycznej, stanowi obecnie rzadkość wśród zachowanych kamienic wrocławskich z przełomu XIX i XXw.



3

Dokończenie rubr. nr 13

W prostokątnych polach czwartej kondygnacji: 1. Orła w koronie trzymającego berło i jabłko królewskie z inicjałem „FR” króla Prus na piersi. 2. Dwa kartusze herbowe z kaduceuszem i fabryką z kominem – nad nimi pakunki na tle koła zębatego i czaszka zwierzęca. 3. Orła Śląskiego. Dolną część pól zamyka ornament okuciowy. Na wysokości trzeciej kondygnacji przedstawiono: 1. Wazon z kwiatami i ptaka. 2. Siedzącego na archiwolcie orła otoczonego wicią roślinną. 3. Wazon z krzewem i ul. Prostokątne pola drugiej kondygnacji ujęte w półkolumny przedstawiają: 1. Nagiego jeźdźcę trzymającego konia za uzdę. 2. Półnagiego robotnika (kowala?) z młotem w dłoni, odzianego w fartuch, z pięcioma gwiazdami nad głową, stojącego na plecach leżącego olbrzyma.

Wnętrze:

Na parterze, po obu stronach korytarza, rozmieszczone są pomieszczenia przeznaczone na sklepy i lokale usługowe. Kondygnacje skomunikowane są schodami wachlarzowymi. Układ pomieszczeń na kondygnacjach 2-5 jednakowy: składał się z dwu mieszkań czteropokojowych z kuchnią, przedpokojem, łazienką i spiżarką.

Wyposażenie:

W piwnicy znajduje się opalany węglem piec c. o.

Instalacje:

Wodno-kanalizacyjna, elektryczna, c. o. odgromowa.

Wkładkę założył: mgr Stanisław Jabłoński, 21 listopada 2008 r.

Miejsce przechowywania negatywów: u autora



4



5



6

1. Miejscowość

WROCŁAW

2. Obiekt: Budynek mieszkalny

KAMIENICA UL. ŚW.
ANTONIEGO 40

3. Zawartość wkładki (nazwa obiektu lub materiału uzupełniającego)

Dokumentacja fotograficzna – verte!

8



7



9



Wkładkę założył: mgr Stanisław Jabłoński, 21 listopada 2008 r.

Miejsce przechowywania negatywów: u autora



10



11



12

1. Miejscowość

WROCŁAW

2. Obiekt: Budynek mieszkalny

KAMIENICA UL. ŚW.
ANTONIEGO 40

3. Zawartość wkładki (nazwa obiektu lub materiału uzupełniającego)

Dokumentacja fotograficzna - verte !



13



14



15

Wkładkę założył: mgr Stanisław Jabłoński, 21 listopada 2008 r.

Miejsce przechowywania negatywów: u autora



16



17



18

1. Miejscowość

WROCLAW

2. Obiekt: Budynek mieszkalny

KAMIENICA UL. ŚW.
ANTONIEGO 40

3. Zawartość wkładki (nazwa obiektu lub materiału uzupełniającego)

Dokumentacja fotograficzna– verte!

1. .



19



20



21

Wkładkę założył: mgr Stanisław Jabłoński, 21listopada2008 r.

Miejsce przechowywania negatywów: u autora



22



23



24

1. Miejscowość

WROCLAW

2. Obiekt: Budynek mieszkalny

KAMIENICA UL. Św.
Antoniego 40

3. Zawartość wkładki (nazwa obiektu lub materiału uzupełniającego)

Dokumentacja fotograficzna i rysunkowa archiwalna – verte!



25



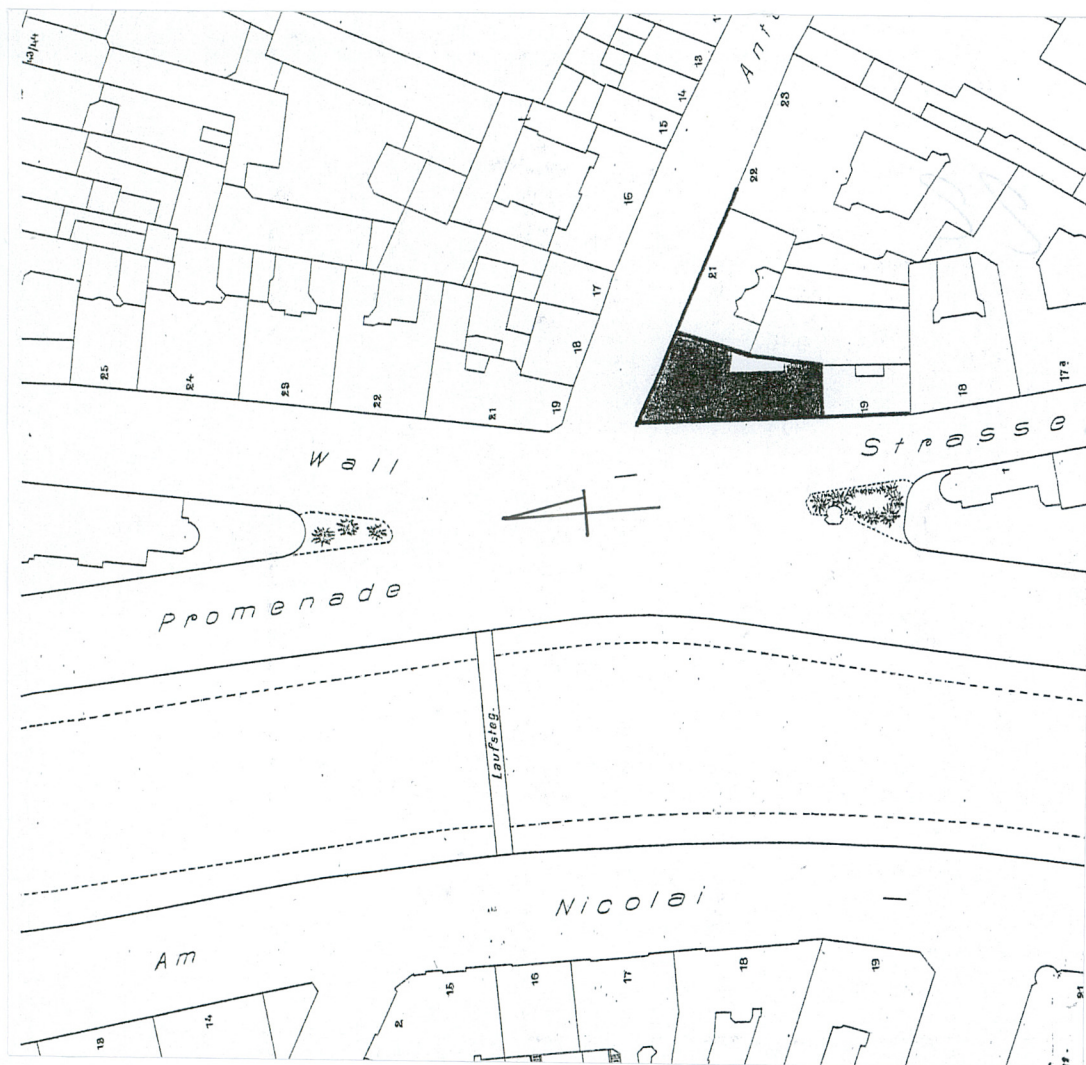
26



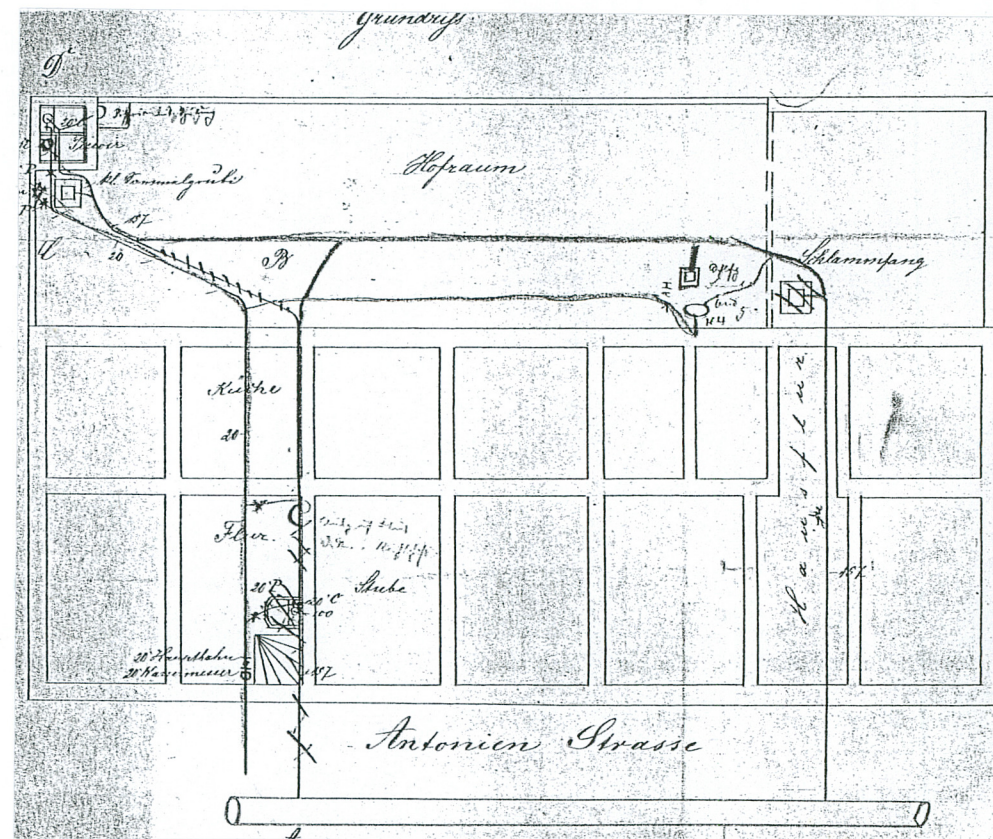
27

Wkładkę założył: mgr Stanisław Jabłoński, 21 listopada 2008 r.

Miejsce przechowywania negatywów: u autora



28



1. Miejscowość

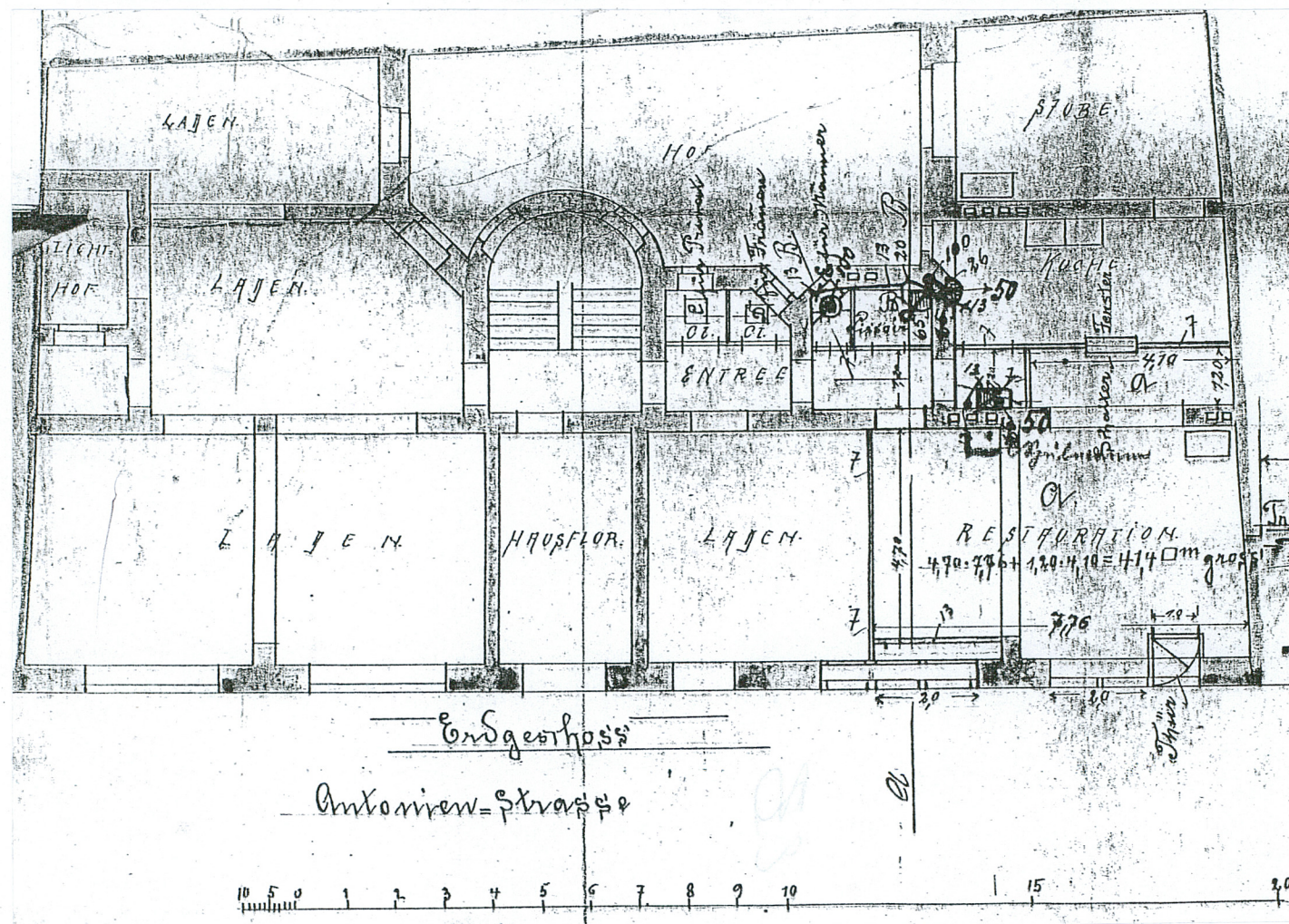
WROCLAW

2. Obiekt: budynek mieszkalny

KAMIENICA UL. ŚW.
ANTONIEGO 40.

3. Zawartość wkładki (nazwa obiektu lub materiału uzupełniającego)

Dokumentacja rysunkowa archiwalna - verte!

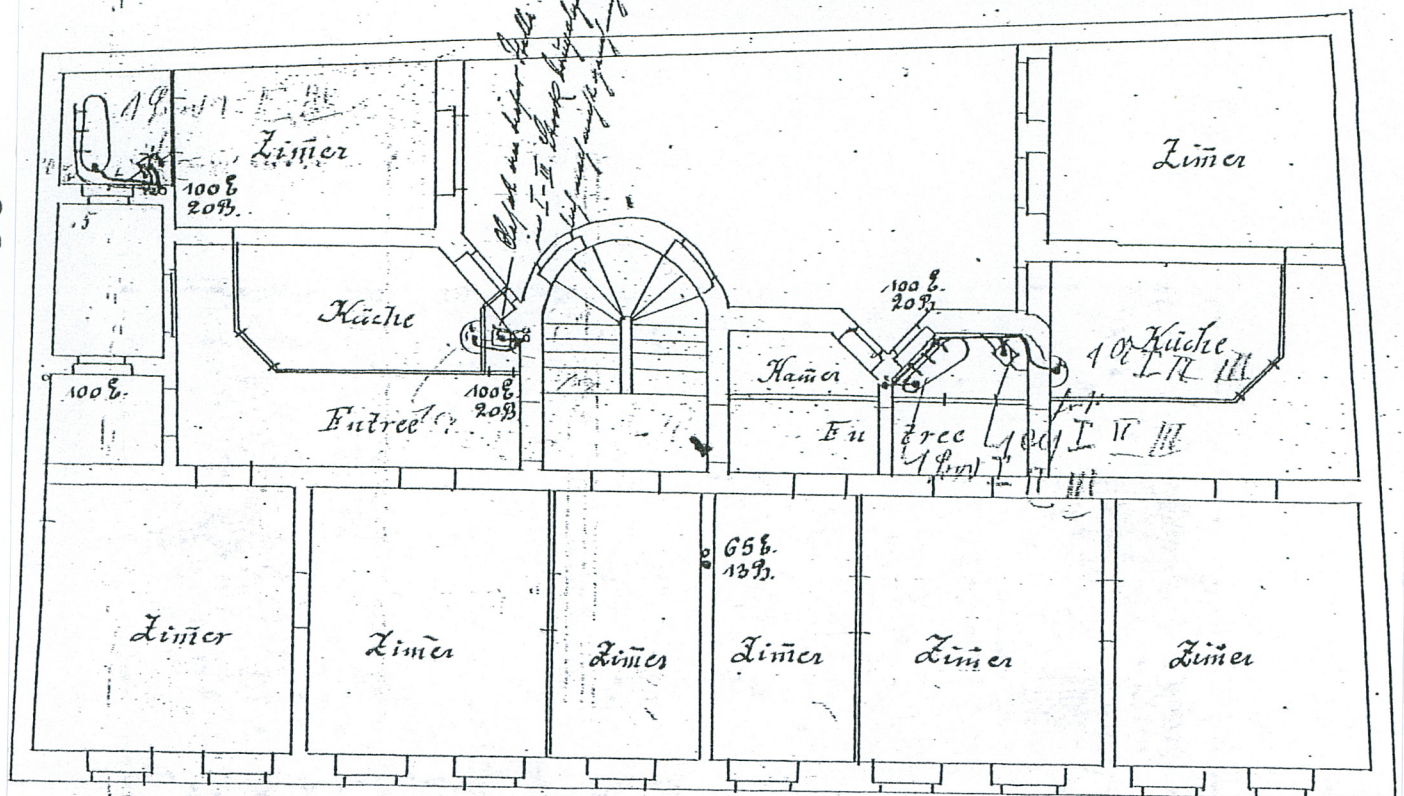


29

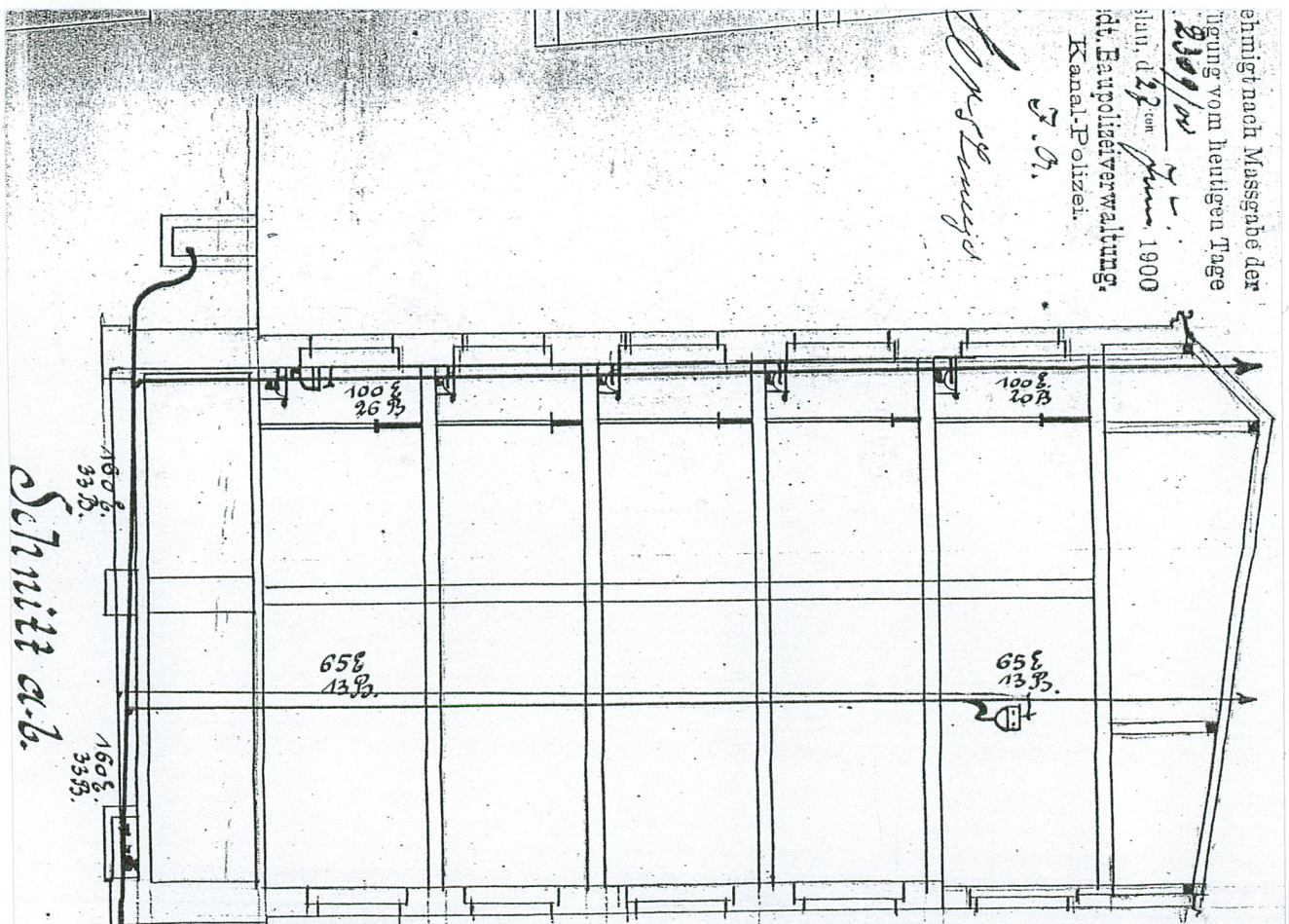
Wkładkę założył: mgr Stanisław Jabłoński, 21 listopada 2008 r.

Miejsce przechowywania negatywów: u autora

20



29



CN
O

Schnitt a-b.

1. Miejscowość

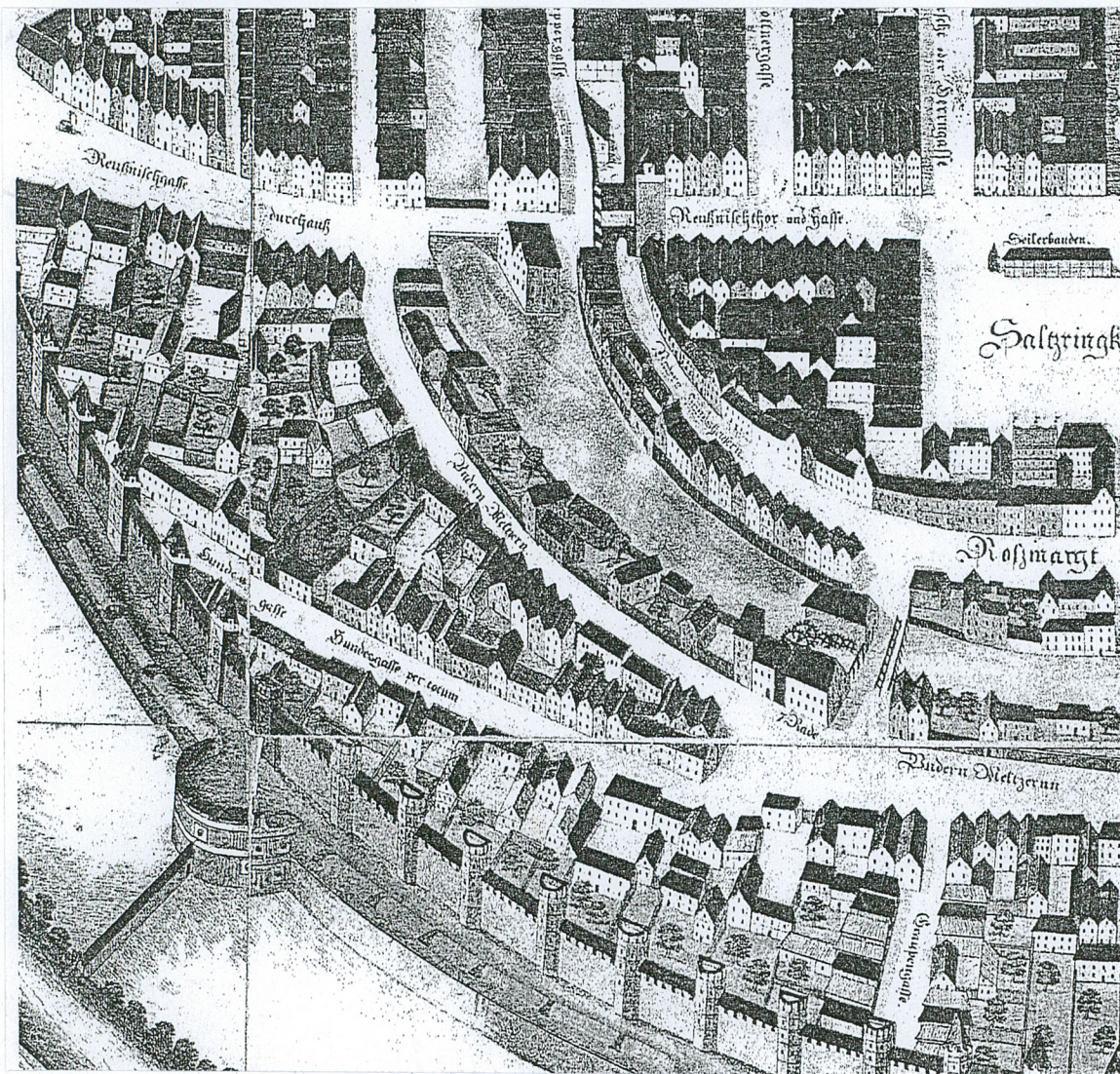
WROCLAW

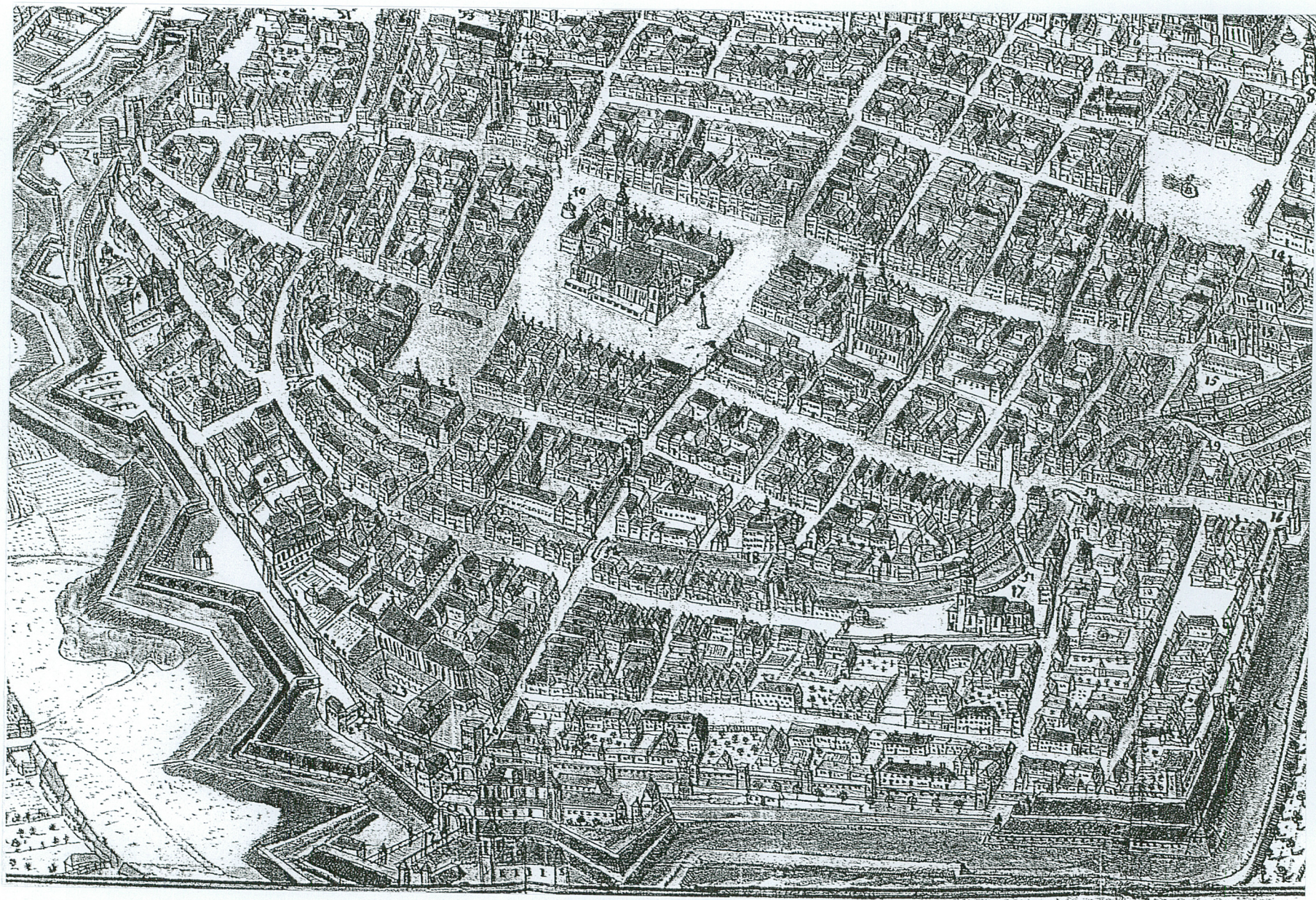
2. Obiekt: budynek mieszkalny

KAMIENICA UL. ŚW.
ANTONIEGO 40.

3. Zawartość wkładki (nazwa obiektu lub materiału uzupełniającego)

Dokumentacja rysunkowa archiwalna - verte!





1. Miejscowość

WROCLAW

2. Obiekt: budynek mieszkalny

KAMIENICA UL. Św.
Antoniego 40

3. Zawartość wkładki (nazwa obiektu lub materiału uzupełniającego)

Dokumentacja rysunkowa i fotograficzna archiwalna, spis ilustracji – verte!

1.



33



34.

Wkładkę założył: mgr Stanisław Jabłoński, 21 listopada 2008 r.

Miejsce przechowywania negatywów: u autora

SPIS ILUSTRACJI

1. Elewacja Frontowa. Widok ogólny od zachodu.
2. Plan orientacyjny współczesny.
3. Elewacja Frontowa. Część środkowa.
4. Elewacja frontowa. Widok od wschodu.
5. Pseudo-ryzalit zachodni..
6. Pseudo- ryzalit wschodni.
7. Górne kondygnacje.
8. Ul, wazon z krzewem.
9. Księżyc, wstęga z datą 1900.
10. Słońce.
11. Orzeł króla Prus. Kartusze herbowe.
12. Orzeł Śląski.
13. Jeździec trzymający konia za uzdę.
14. Jeździec trzymający konia za uzdę. Detal.
15. Kobieta z dzieckiem na ręku.
16. Kobieta z dzieckiem na ręku. Detal.
17. Robotnik na głowie olbrzyma.
18. Robotnik na głowie olbrzyma. Detal.
19. Orzeł z zającem.
20. Dekoracyjna kotwa.
21. Drzwi wejściowe.
22. Nadproże.
23. Elewacja płd. część zachodnia.
24. Elewacja płd. część wschodnia z klatką schodową.
25. Fragment klatki schodowej.
26. Fragment schodów.
27. Piwnica. Fragment.
28. Plan sytuacyjny z 1905 r. rzut nieistniejącej kamienicy z 1891 r.
29. Rzut przyziemia, rzut kondygnacji 2- 5.
30. Przekrój poprzeczny.
31. Plan Wrocławia Weinerów z 1562r. Fragment, kserokopia.
32. Plan widokowy Wrocławia F. B. Wenera z1755r. Fragment, Kserokopia.
33. Widok pierzei płd. ul. Św. Antoniego F. B. Wenera z1769r. Kserokopia.
34. Zachodnia część Starego Miasta. Fotografia lotnicza z okresu międzywojennego [w:] Wrocław na fotografii lotniczej z okresu międzywojennego ze zbiorów Instytutu Herdera w Marburgu, Wrocław 2008. str. 18. Kserokopia.
35. Współczesny rzut przyziemia.
36. Współczesny plan sytuacyjny.

1. Miejscowość

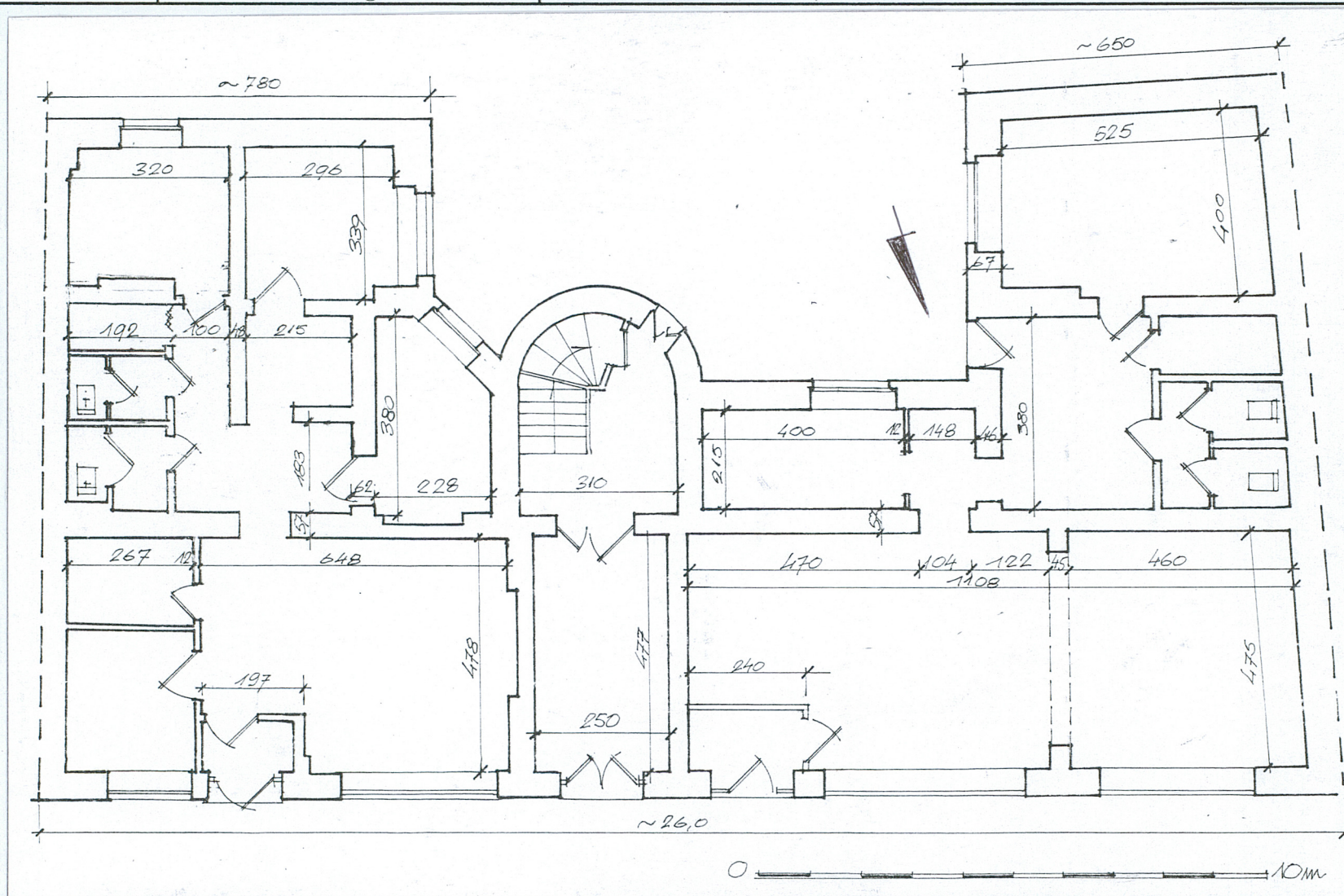
WROCŁAW

2. Obiekt: Budynek mieszkalny

KAMIENICA UL. Św.
Antoniego 40

3. Zawartość wkładki (nazwa obiektu lub materiału uzupełniającego)

Dokumentacja rysunkowa współczesna – verte!



Wkładkę założył: mgr Stanisław Jabłoński, 21 listopada 2008 r.

Miejsce przechowywania negatywów: u autora

