

1. Obiekt

KAMIENICA MIESZKALNO – USŁUGOWA

2. Czas powstania

ok. 1700 r.;  
1871 r.; 1874 r.;  
1929 r.

3. Miejscowość

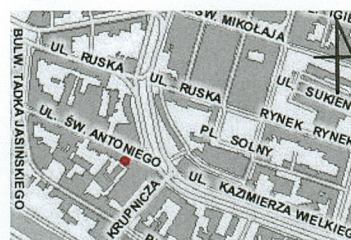
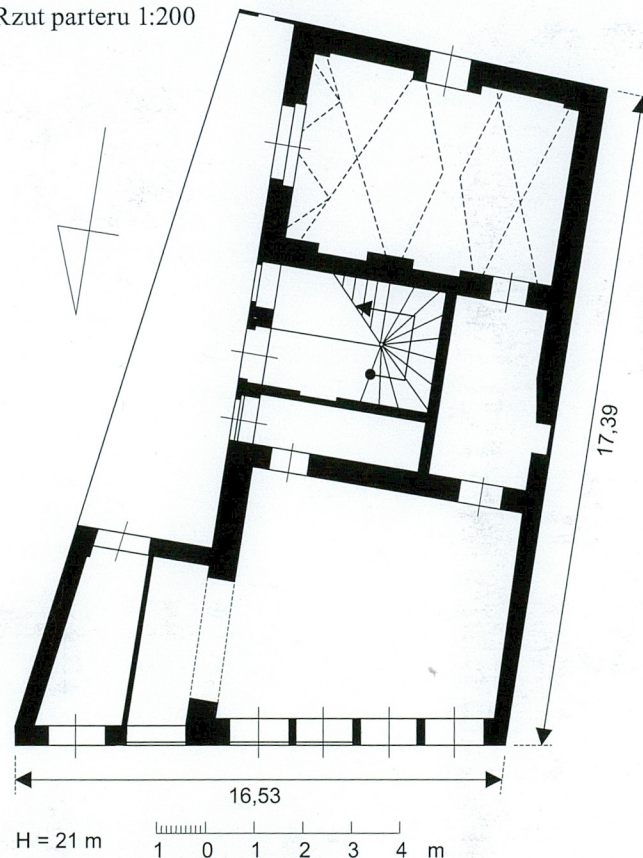
WROCLAW

11.



4. Elewacja północna - fasda

2. Rzut parteru 1:200



3. Plan orientacyjny 1: 10 000

4. Adres

ul. Św. Antoniego 8, 50-073 Wrocław,  
obręb Stare Miasto AM 24  
nr hipoteczny 39/48

5. Przynależność administracyjna

województwo dolnośląskie  
powiat Wrocław  
gmina Wrocław

6. Poprzednie nazwy miejscowości

BRESLAU do 1945 r.

7. Przynależność administracyjna przed 01.01.1999

województwo wrocławskie,  
miasto Wrocław

8. Właściciel i jego adres

1. Gmina m. Wrocław  
2. Kosmala Bartosz  
3. Kosmala Dorota

9. Użytkownik i jego adres

ZGN WRO-DOM wspólnota miesz-  
kaniowa; Zakład Usług pogrzebowych  
PONS s.j.

ul. Św. Antoniego 8, 50-073 Wrocław

10. Rejestr zabytków

A/1589 z 12.02.2010



Budynek powstał przy ulicy Św. Antoniego – zwanej do roku 1718 Hundegasse. Zmiana nazwy ulicy nastąpiła, gdy w tym miejscu wybudowany został kościół Franciszkanów-Reformatorów pod wezwaniem Świętego Antoniego z Padwy. O najwcześniejszym istnieniu budynku na parceli nr 8 dowiadujemy się z grafiki Weinerja z 1562 r. W zwartej zabudowie, istniał tu budynek usytuowany szczytowo, 3 osiowy, 2 kondygnacyjny, nakryty dwuspadowym dachem. Niestety nic nie wiadomo o jego przekształceniach między II poł. XVI w. a poł. XVIII w. Z roku 1749 r. pochodzi grafika autorstwa Jana Dawida Schleuena wg rysunku Karola Albrechta von Goulona, na której został przedstawiony widok po wybuchu wieży prochowej (dnia 21 lipca br.). Na tej akwaforcie określony jest, jako *Mentzliche Haus*, usytuowany między bramą prowadzącą na podwórze mieszczące słodownię „Pod Białym Bocianem”, a pałacem ówczesznie należącym do hrabiego Gerharda Wilhelma von Strattmanna. Budynkowi nr 8 (przed 1922 r. nr 34) nadano wyraźne barokowe cechy stylowe - elewacja 3 osiowa, 2 kondygnacyjna, zamknięta 3 kondygnacyjnym szczytem ujętym spływami wolutowymi, a całość nakryta dwuspadowym dachem.

Najwięcej informacji dotyczących przekształceń otrzymujemy za sprawą zachowanych dokumentów w AB m. Wrocławia. Najwcześniejszy rysunek z 1857 r. ukazuje projekt drewnianego płotu, stojącego dziś w miejscu murowanej bramy podwórza. W 1861 r. nastąpiło podniesienie budynku o jedną kondygnację. Sześć lat później, dzięki kupcowi Barchert'owi, założono kanalizację. Na planie z 1868 r. ukazana jest brama, usytuowana w miejscu dzisiejszych drzwi do sieni przelotowej - zamknięta łukiem pełnym, ujęta kolumnami. W tym miejscu w roku 1871 wybudowano pomieszczenie, parter fasady ujednolicono ujmując wszystkie otwory witrażem. Przebudowy dokonał arch. Eherlich na zlecenie właściciela J. Gottheim'a. Również na jego zlecenie odbyła się przebudowa budynku w roku 1874; podniesiono o jedną kondygnację i nadano nowy wygląd elewacji pn. i zach., (zachowana do dziś tylko zach.).

Od początków XX w., właścicielami na długie lata stała się rodzina Siedner'ów. W części parterowej prowadzili piekarnię oraz sklep z pieczywem, a w sąsiadującym, niewielkim, dziś nieistniejącym budynku, którego obecność potwierdza nisza (będąca niegdyś wejściem) w murach podwórza od str. pd. mieścił się skład mąki. W miejscu, gdzie dziś jest magazyn trumien był piec piekarniczy. Kierownikiem prac nad dostosowaniem budynku do nowej funkcji był Wilhelm Beck.

W roku 1929 dobudowano skrzydło wsch., co jednocześnie w elewacji pn. powiększyło ilość osi o dwie oraz nadano jej nowy wystrój. Projektantem przebudowy był arch. Walter Franzky. Alberta Jendritzko przejął budynek w roku 1938 i zamienił piekarnię na cukiernię.

Nieznane są dokładne dzieje kamienicy po wojnie. Długo starano się doprowadzić budynek do dobrego stanu. Z czasem przejęty został przez wspólnotę mieszkaniową, pełniąc nadal funkcję mieszkalną, a w części parterowej usługową (ob. mieści się zakład pogrzebowy).

### Sytuacja

Budynek nr 8 usytuowany kalenicowo w pd. pierzei ul. Św. Antoniego, w zwarłym ciągu zabudowy, w pn.-wsch. części Starego Miasta; w niewielkiej odległości od kościoła pw. św. Antoniego z Padwy. Na zach. od kamienicy znajdują się pozostałości po dawnej fosie miejskiej. Zawarty jest między współczesnym budynkiem mieszkalnym nr 10, a bramą łączącą ul. Św. Antoniego z synagogą „Pod Białym Bocianem”, a dalej z ul. Pawła Włodkowica, od zach. sąsiaduje z placem, na którym m.in. mieszczą się garaże.

### Materiał, konstrukcja, technika

Ściany murowane z cegły na zaprawie cementowo-wapiennej, tynkowane, o wątku gotyckim. Piwnice murowane z cegły o wątku główkowym. W części klatki schodowej ściany tynkowane na zaprawie wapiennej z pigmentem.

SKLEPIENIA I STROPY w piwnicy kolebkowe. W paśmie pd. w przyziemiu sklepienie krzyżowe ze szwem oraz kolebkowe z lunetami. W parterze strop ceramiczny na belkach stalowych, reszta drewniana. We wnętrzach sufity, w większości kryte styropianowymi kasetonami.

WIEŻBA drewniana, krokwiowa z 1 rzędem słupów.

DACH dwuspadowy, w pozostałej części pulpitowy z załamaniem. W pn. połaci kryty gontem bitumicznym, w pozostałej części papą. Elementy wykończeniowe dachu z blachy cynowanej.

POSADZKI I PODŁOGI w piwnicy ceglana, w sieni wejściowej ceramiczna, na klatce schodowej drewniana, w pozostałych pomieszczeniach współczesne, na podwórzu wylewka cementowa.

SCHODY prowadzące do piwnicy ceglane, jednobiegowe z dolnym zabiegiem. Klatka schodowa drewniana wtórnie pokryta farbą, jednobiegowa ze spocznikiem między piętrowym lekko zabiegowa, z drewnianą balustradą tralkową, w miejscach ubytków wstawione wtórne drewniane listewki. Schody prowadzące na poddasze drewniane, jednobiegowe z górnym zabiegiem.

OTWORY OKIENNE o wykroju prostokąta; stolarka drewniana, skrzynkowe, dwuskrzydłowe podwójne, czterodzielne ze szczeblinami, nad śłemeniem dwudzielne. W I kondygnacji elewacji wsch. okna zamknięte kratą. Pozostałe współczesne.

OTWORY DRZWIOWE o wykroju prostokąta, za wyjątkiem drzwi we wsch. elewacji zamknięte łukiem odcinkowym; stolarka współczesna drewniana, wejściowe z nadświetlem. W elewacji pd. wtórne metalowe.

### Rzut

Budynek na planie zbliżonym do litery L; korpus 3 traktowy z klatką schodową w trakcie środkowym, ze skrzydłem usytuowanym we wsch. części korpusu budynku. We wsch. części skrzydła, w przyziemiu - sień przelotowa prowadząca na podwórze. Wejście główne usytuowane we wsch. elewacji.



<p>14. Kubatura</p> <p>2732 m<sup>2</sup></p>	<p>15. Powierzchnia użytkowa</p> <p>228 m<sup>2</sup></p>	<p>16. Przeznaczenie pierwotne</p> <p>mieszkalno - usługowa</p>	<p>17. Użytkowanie obecne</p> <p>Obiekt mieszkalny; w części partementowej od strony ulicy Zakład Usług Pogrzebowych PONS s.j.</p>
<p>18. Prace budowlane i konserwatorskie, ich przebieg i dokumentacja</p> <p>V 1984 r. remont kapitalny dachu i konstrukcji nośnych</p> <p>5.IX.1985 r. remont pokrycia dachowego, wymiana rynny</p> <p>1986 r. ekspertyza dotycząca spękań ściany i sklepień, autor: prof. dr Tadeusz Kolendowicz, nr zlecenia 190/86/ZR</p> <p>17.V.1988 r. remont dachu</p> <p>1991 r. wybicie okien w ścianach szczytowych (bez pozwolenia)</p> <p>15.XI.2006 r. wymiana belek w więźbie dachowej</p> <p>2007 r. wymiana belek w więźbie dachowej i remont klatki schodowej</p> <p>30.XI.2003 r. remont stropu przebudowa poddasza z remontem dachu</p>		<p>19. Stan zachowania (fundamenty, ściany zewnętrzne, ściany wewnętrzne, sklepienia, stropy, konstrukcje dachowe, pokrycie dachu, wyposażenie i instalacje)</p> <p>Stan zachowania w większej części budynku zły. Ściany zewnętrzne - w partii cokołowej od str. południowej widoczne zasolenia budynku, liczne spękania tynku i częściowe ubytki. Niektóre okna we wsch. elewacji nie posiadają szyb lub jak w przypadku okna II kondygnacji w 4 osi od pn. jest do połowy zamurowane. We wnętrzach w części pomieszczeń, widoczne zawilgocenia, zagrzybienia. W niewielkim stopniu został zmieniony układ pierwotny pomieszczeń. Pokrycie dachu w stanie dobrym po niedawno przeprowadzonym remoncie.</p> <p>20. Najpilniejsze postulaty konserwatorskie</p> <p>Objęcie ochroną konserwatorską poprzez wpis do rejestru zabytków.</p> <p>Należy również przeprowadzić remont polegający osuszeniu i ogrzybieniu, oczyszczeniu z nawarstwień i położeniu nowego tynku. Należy ujednolicić stolarkę okienną, wymienić całkowicie obramienia okienne będące w bardzo złym stanie, ale również zastąpić obramienia współczesne drewnianymi o podziałach historycznych. Przywrócić do pierwotnego stanu otwory zamurowane w po wsch. stronie budynku, na wysokości 2 i 3 kondygnacji. Instalacje elektryczne biegnące między 2 a 3 kondygnacją na ścianie płd. i wsch. należy umieścić w innym nieszpecącym budynek miejscu. Parapety ujednolicić.</p>	



21. Akta archiwalne (rodzaj akt, numer i miejsce przechowywania)

Archiwum Budowlane Miasta Wrocławia, t. 164.

24. Uwagi różne

Karta wykonana ze środków Gminy Wrocław.

25. Opracowała

tekst Agnieszka Krzyżanowska październik 2008 r. *Agnieszka Krzyżanowska*  
plany, rysunki Agnieszka Krzyżanowska październik 2008 r.  
zdjęcia fotograficzne Agnieszka Krzyżanowska październik 2008 r.  
miejsce przechowywania negatywów u autora

Autorskie prawa majątkowe należą do Gminy Wrocław

*Karta po wypełnieniu podlega ochronie na podstawie przepisów prawa autorskiego.*

22. Bibliografia

Markgraf Herman, *Die Straßen Breslaus nach ihrer Geschichte und ihren Namen*, Breslau 1896.

26. Adnotacje o inspekcjach, informacje o zmianach (daty, imiona i nazwiska wypełniających)

23. Źródła ikonograficzne i fotografie (rodzaj, miejsce przechowywania)

*Wrocław na dawnych planach 1562–1945*, red. Halina Okólska, Krystyna Szykółka, Wrocław 2006.

Grafika Karola Albrechta von Goulona przygotowana przez Jana Dawida Schleuena po 1749 r., akwaforta Muzeum Architektury we Wrocławiu.

Plac Bohaterów Getta, wlot w ul. Św. Antoniego (pocz. XX w.), BUWr, syg. 172.

27. Załączniki

Wkładki do kart ewidencyjnych 6 sztuk



1. Miejscowość WROCLAW gmina Wrocław powiat Wrocław województwo dolnośląskie	2. Obiekt (nazwa jak w karcie)  KAMIENICA MIESZKALNO – USŁUGOWA	3. Zawartość wkładki (nazwa obiektu lub materiału uzupełniającego)  c.d. punktu 13. Opis
--	--	--

c.d. 13. Opis

**Bryła**

Zwarta, IV kondygnacyjna podpiwniczona, skrzydło od wsch. W części frontowej dach dwuspadowy w układzie kalenicowym, w pozostałej części pulpitowy z załamaniem od wsch., z oknami w połaci pd. i wsch.

**Elewacje**

ELEWACJA PÓŁNOCNA 6-osiowa w parterze, w pozostałych 5-osiowa; osie 1 - 2 zgrupwane silnie odsunięte od pozostałych. Kondygnacje I i II oraz II i IV oddzielone profilowanym gzymsem kordonowym, całość zwieńczona profilowanym gzymsem koronującym. Lico I kondygnacji gładkie pozostałe kondygnacje pokryte pasami boniowania wyrobionego w tynku. Kondygnacja I z otworami wejściowymi w 1 i 5 osi. Otwory II kondygnacji ujęte opaską biegnącą do III kondygnacji, zamkniętą uszakami z dostawionym ornamentem w formie campanuli. Otwory II kondygnacji w części podokiennej z płyciną z 4 pilastrami; pilastry z w wgłębieniami o wykroju prostokąta zamkniętych łukiem odwróconym, na całym trzonie biegnie ciąg kaboszonów. Otwory III kondygnacji w części podokiennej płycina uskokowa z girlandą nadwieszoną na dwóch guzach. Otwory ostatniej kondygnacji ujmują biegnącą uskokowo listwa wzdłuż całej kondygnacji.

ELEWACJA POŁUDNIOWA o licu gładkim, w części parteru na osi drzwi, w III i IV kondygnacji okno w środkowej osi.

Elewacja południowa skrzydła I kondygnacji o licu gładkim, reszta boniowana. W parterze otwór drzwiowy. Otwór okienny na wysokości IV kondygnacji.

ELEWACJA ZACHODNIA większa jej część graniczy z budynkiem sąsiednim. Na III i IV kondygnacji okna współczesne umieszczone w osi środkowej.

ELEWACJA WSCHODNIA 4-osiowa w parterze, w pozostałych 5-osiowa. W pierwszej kondygnacji kolejno w: 1 osi uskok w ścianie w postaci niszy z otworem o wykroju leżącym prostokąta; w 3 osi otwór drzwiowy poprzedzony 2-stopniowymi schodami, flankowany otworami okiennymi, otwór 2 osi ujęty profilowaną opaską biegnącą do 1/3 wysokości okna. I i II kondygnacja oddzielona uskokowym gzymsem kordonowym. W II kondygnacji otwory okienne ujęte profilowaną opaską, złożonej z: w części podokiennej z prostokątnej płyciny z ornamentem roślinnym w postaci umieszczonego w części środkowej motywem kwiata z odchodzącymi od niego motywami zawijających się liści; nad otworem girlanda, całość zamyka profilowany gzymś nadokienny. Otwory III kondygnacji

ujęte profilowana ramą z uszakami, spinętą kluczem w formie liścia akantu; w części podokiennej ujęte kaneluowanymi pilastrami, w płycinie między nimi medalion z motywem kwiata. III i IV kondygnacja oddzielona gzymsem w formie regularnego żłobkowania, przerwana między 2 a 3 osią; na wysokości środkowej osi otworu dodany profilowany guz. Otwory IV kondygnacji ujęte parami, flankowane - za wyjątkiem otworu w 3-osi - i oddzielone pilastrami z profilowanym uskokowo kapitelem, całość zwieńczona naczółkiem o łuku odcinkowym usytuowanym na gzymś. Otwory ujęte profilowaną opaską, w części podokiennej żłobiony geometryczny ornament. Nad otworem, między pilastrami ornament w formie naprzemiennie występującego motywu muszli z roślinnym. Elewacja wschodnia ryzalitu pokryta pasami boni.

**Wnętrze**

Układ pomieszczeń w większości zachowany.

**Wyposażenie**

Niezachowany dawny wystrój budynku, za wyjątkiem drzwi, w III kondygnacji w 1 trakcie.

**Instalacje**

Elektryczna, wodno-kanalizacyjna, gazowa.

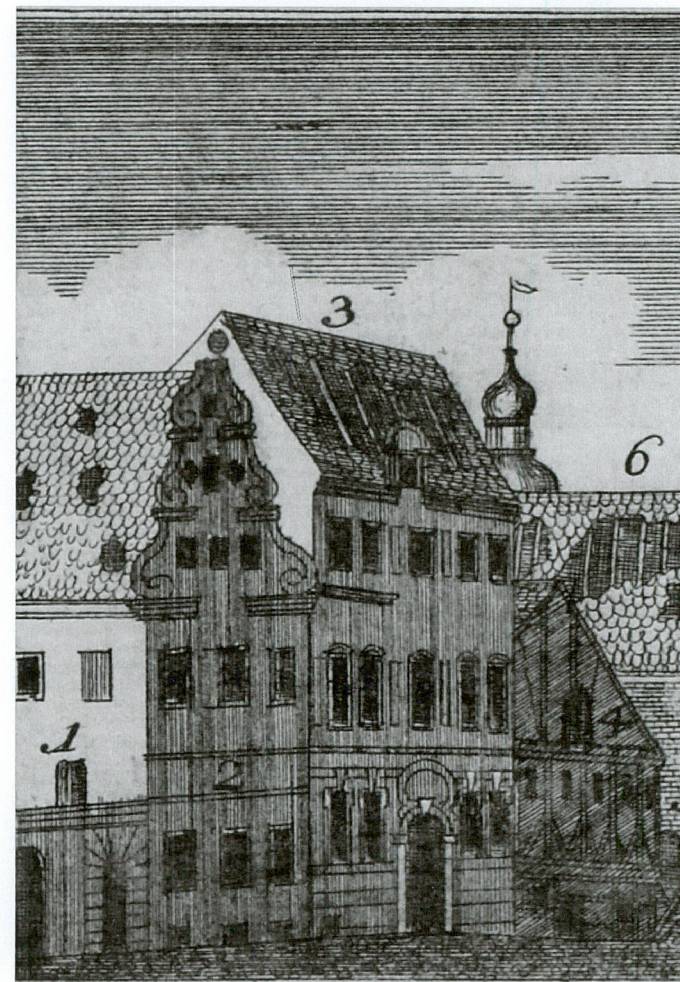
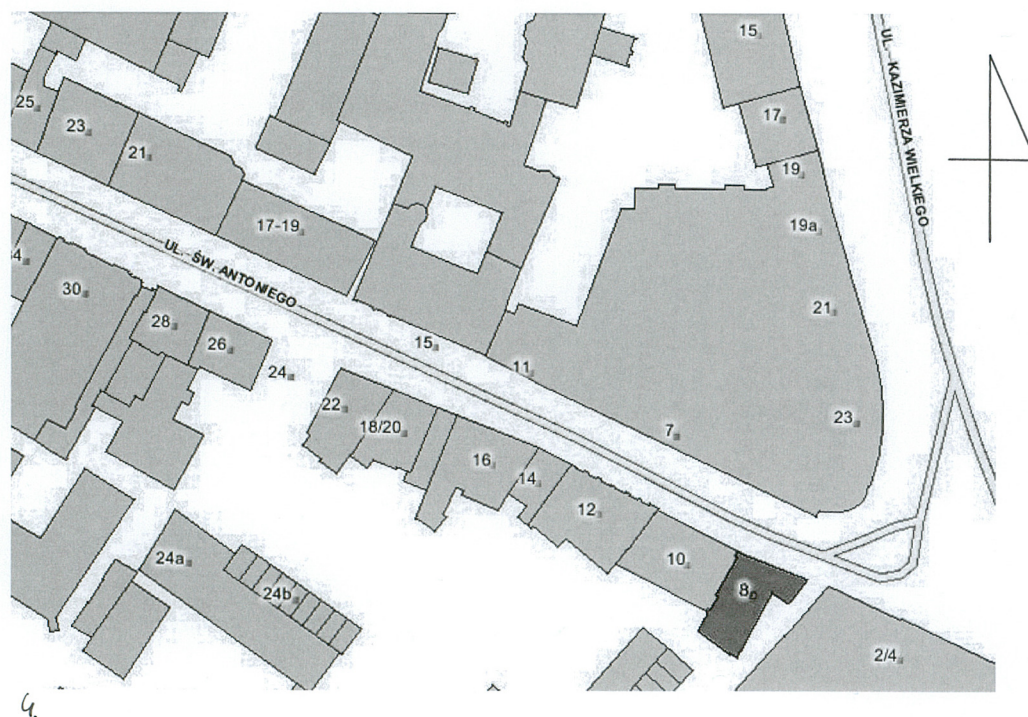


## Spis fotografii

1. Elewacja północna – fasada
2. Rzut parteru 1:200
3. Plan orientacyjny 1: 10 000
4. Plan sytuacyjny 1:1 000
5. Kamienicy nr 8, patrz tu nr 2; fr. grafiki Karola Albrechta von Goulona przygotowanej przez Jana Dawida Schleuena po 1749 r., akwaforta Muzeum Architektury we Wrocławiu
6. Projekt elewacji, 1874 r.
7. Przekrój z projektem podniesienia kondygnacji, 1874 r.
8. Widok parteru elewacji wsch., wejściem do budynku
9. Fragment sieni przelotowej z widokiem na podwórze
10. Elewacja zach. i pd.
11. Otwór okienny elewacji wsch., I kondygnacja, 2 oś
12. Otwór okienny elewacji wsch., IV kondygnacja, 3 oś
13. Otwór okienny elewacji wsch., II kondygnacja, 5 oś
14. Otwór okienny elewacji wsch., II kondygnacja, 4 oś
15. Otwór okienny elewacja wsch., III kondygnacja, 4 oś
16. Otwór okienny fasada, III kondygnacja, 2 oś
17. Otwór okienny fasada, II kondygnacja, 2 oś
18. Otwór okienny widok od wewnątrz, fasada, III kondygnacja, 2 oś
19. Otwór okienny elewacja wsch., IV kondygnacja, 1 i 2 oś
20. Wieżba dachowa, widok w kierunku pd.-wsch.
21. Sień wejściowa, fr. klatki schodowej, wejścia do pomieszczeń gospodarczych i do piwnicy
22. Klatka schodowa
23. Klatka schodowa poddasza
24. Fr. sklepienia piwnicy, widok w kierunku wsch.
25. Pomieszczenie w trakcie pd. I kondygnacji, widok w kierunku wsch.
26. Zachowane drzwi, II kondygnacja, trakt środkowy



<p>1. Miejscowość  <b>WROCLAW</b>                  gmina Wrocław                  powiat Wrocław                  województwo dolnośląskie</p>	<p>2. Obiekt (nazwa jak w karcie)    <b>KAMIENICA                  MIESZKALNO – USŁUGOWA</b></p>	<p>3. Zawartość wkładki (nazwa obiektu lub materiału uzupełniającego)                    Dokumentacja ikonograficzna</p>
--	--	--









<p>1. Miejscowość  <b>WROCŁAW</b>                  gmina Wrocław                  powiat Wrocław                  województwo dolnośląskie</p>	<p>2. Obiekt (nazwa jak w karcie)   <b>KAMIENICA</b>  <b>MIESZKALNO – USŁUGOWA</b></p>	<p>3. Zawartość wkładki (nazwa obiektu lub materiału uzupełniającego)                   Dokumentacja fotograficzna</p>
--	--	--



8.



9.





10.



11.



12.



<p>1. Miejscowość  <b>WROCLAW</b>                  gmina Wrocław                  powiat Wrocław                  województwo dolnośląskie</p>	<p>2. Obiekt (nazwa jak w karcie)   <b>KAMIENICA                  MIESZKALNO – USŁUGOWA</b></p>	<p>3. Zawartość wkładki (nazwa obiektu lub materiału uzupełniającego)                   Dokumentacja fotograficzna</p>
--	---	--



13.



14.



15.





16.



17.



18.



<p>1. Miejscowość  <b>WROCLAW</b>                  gmina Wrocław                  powiat Wrocław                  województwo dolnośląskie</p>	<p>2. Obiekt (nazwa jak w karcie)   <b>KAMIENICA                  MIESZKALNO – USŁUGOWA</b></p>	<p>3. Zawartość wkładki (nazwa obiektu lub materiału uzupełniającego)                   Dokumentacja fotograficzna</p>
--	---	--



19.



20.





21.



22.



23.



<p>1. Miejscowość  <b>WROCLAW</b>                  gmina Wrocław                  powiat Wrocław                  województwo dolnośląskie</p>	<p>2. Obiekt (nazwa jak w karcie)   <b>KAMIENICA                  MIESZKALNO – USŁUGOWA</b></p>	<p>3. Zawartość wkładki (nazwa obiektu lub materiału uzupełniającego)                   Dokumentacja fotograficzna</p>
--	---	--



24.



25.



26.