

1. Obiekt

1045/1

P A Ł A C

2. Czas powstania

I poł.XIX, pocz.XX

3. Miejscowość

TOMASZÓW BOLESŁAWIECKI

9341

4. Adres

Tomaszów Bolesławiecki 151 d
59-225

nr hipoteczny

5. Przynależność administracyjna

legnickie

województwo

gmina Warta Bolesławiecka

pow. BOLESŁAWIEC

6. Poprzednie nazwy miejscowości

OBER THOMASWALDAU

7. Przynależność administracyjna
przed 1.VI.1975

wrocławskie

województwo

Bolesławiec

powiat

8. Właściciel i jego adres

Skarb Państwa

9. Użytkownik i jego adres

PGR Tomaszów Bolesławiecki

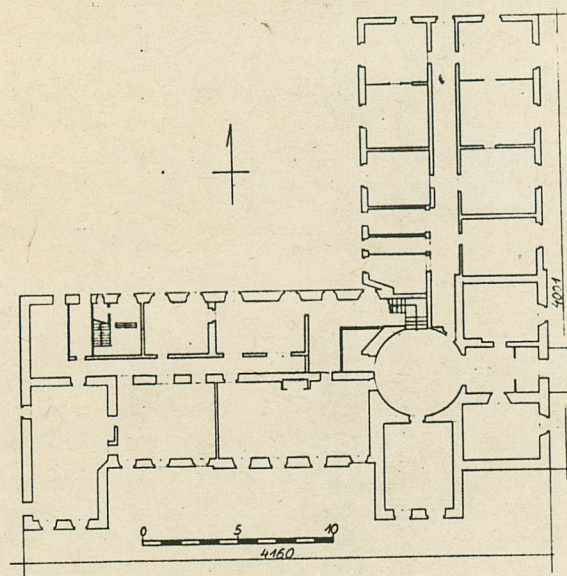
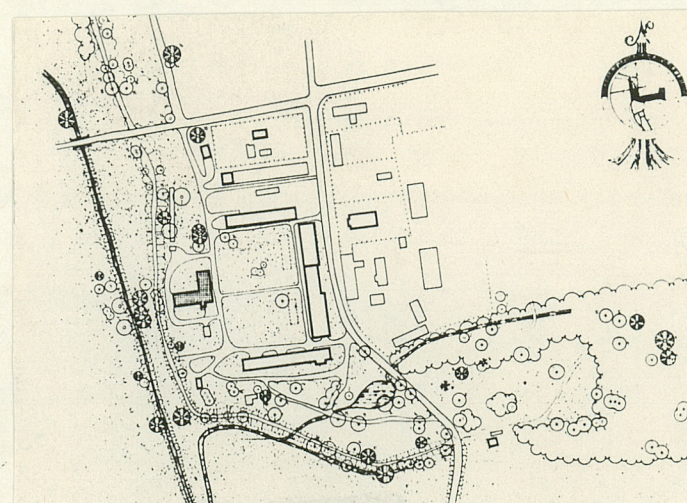
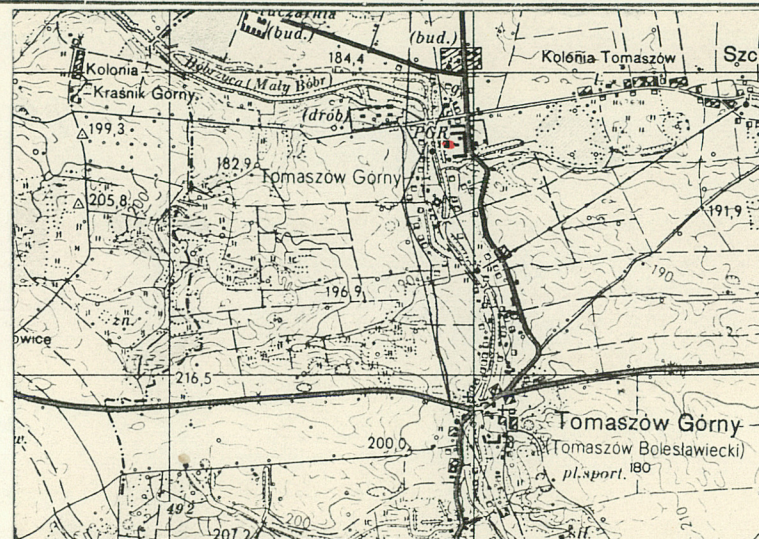
10. Rejestr zabytków

527/L

22.11.1977

Nr data

(zesp. patalogii: a) dwór, b) pałac,
c) dawne budynki gospodarcze, d) obora



autor zdjęć
data wykonania
miejsce przechowywania negatywów

12. Autorzy, historia obiektu, określenia stylu.

W XVIII w. posiadłość w Tomaszowie należała do rodziny von Hasslingen, która wzniosła w 1701 r. pierwszy dwór w Tomaszowie/zachowany obecnie w charakterze oficyny pałacowej. W 1830 r. jako właścicielka majątku występuje hrabina von Pückler, a w 1872 r. hrabina von Falkenhayn. W 1886 Tomaszów jest w rękach hrabiny von Stolberg. W latach 1912-1937 posiadłość w Tomaszowie należy do Johanna von Oppersdorf. Budynek pałacu w Tomaszowie powstał prawdopodobnie w I połowie XIX w. i przebudowany został pod koniec lub na początku XX w./dodowano skrzydło wschodnie, zmieniono układ komunikacyjny dawnego korpusu głównego, do którego wejście główne pierwotnie mieściło się w elewacji południowej/. Z czasów ostatniej przebudowy pochodzi wspianała, okrągła sieni, nakryta kopułą i marmurowa klatka schodowa. Budynek pałacowy bez wyraźnych cech stylowych, wewnątrz korpusu gł. o wystroju eklektycznym.

13. Opis (sytuacja, materiał i konstrukcja, rzut, bryła, elewacje, dach, wnętrze wyposażenie, instalacje)

SYTUACJA: założenie pałacowo-parkowe znajduje się w Tomaszowie Dolnym, przy drodze Warta Bolesławiecka - Krzyżowa. Budynki gosp. ustawione w czworobok, pałac zwrócony jest ku nim elewacją wsch. Od pd., zach. i pn. założenie otacza park krajobrazowy.

MATERIAŁ I KONSTRUKCJA: fundamenty i ściany kamienno-ceglane/korpus główny/i ceglane/skrzydło wsch./, otynkowane, na zaprawie wapiennej.. Portyk kolumnowy z piaskowca. Skrzydło wschodnie w partii cokołu obłożone płytami z piaskowca.

DACH: 4-spadowy, ryzality z dachami 2-spadowymi, kryty dachówką-karpiówką podwójnie w łuskę.

WIĘŹBA DACHOWA: płatwiowo-stolcowa z rzędami stolców. Nad sienią gł. pozorna kopuła na murowanym bębnie.

SKLEPIENIA I STROPY: w piwnicy w pomieszczeniach wyższych kondygnacji stropy płaskie, drewniane z podsufitką, niektóre z fasetą i sztukateriami.

POSADZKI I PODŁOGI: w piwnicy posadzka betonowa, w partii przyziemia: w sieni i przedsionku oryginalne lastrico z mozaiką z kostek ceram., w kuchni płytki ceram. - współczesne i beton, w stołówce odlewana, czarna masa plastyczna, w pozostałych pomieszczeniach deski. W II kondygn. w pomieszczeniach reprezentacyjnych parkiet, w pozostałych deski. W partii podstrysza - deski.

SCHODY: GŁÓWNE - 3 biegowe, marmurowe/w podstopnicach beton/z balustradą żelazną, kutą, składającą się z szeregu mniejszych i większych owali, połączonych kulkami. Mniejsze owale ze stylizowanym kwiatem w górnej części. Słupki proste, żelazne, zakończone kulką, poręcz drewniana, profil., współczesna. **WEWNĘTRZNE:** biegowe, piaskowcowe, balustrada składa się z prętów stalowych, zdobionych "tralkowymi" elementami żeliwnymi. Słupek żeliwny z bańką pośrodku, zakończony szyszką.

Poręcz
Klatkę schodową wewn. oddziela od korytarza drewniana ścianka z 2 parami drzwi na 2 parach zawiasów francuskich. Drzwi dołem płycinowe, górą przeszklone z nadświetlem przeszklonym sięgającym sufitu, 5-skrzydłowym. Drzwi i nadświetle z zadbanościami szczelinami.

14. Kubatura 13.826 m ³ z piwnicami	15. Powierzchnia użytkowa 1140 m ²	16. Przeznaczenie pierwotne pałac	17. Użytkowanie obecne biura i mieszkania
18. Prace budowlane i konserwatorskie, ich przebieg i dokumentacja 1987 - wymiana pokrycia dachu i blacharki 1987 - impregnacja więźby 1989 - remont elewacji	19. Stan zachowania (fundamenty, ściany zewnętrzne, ściany wewnętrzne, sklepienia, stropy, konstrukcje dachowe, pokrycie dachu, wyposażenie i instalacje) fundamenty i ściany zewn.-stan dobry ściany wewn.- stan dobry dach - szczelny, nieliczne prześwity więźba dachowa - stan dobry sklepienia i stropy - stan dobry/stropy opuszczonego skrzydła wsch. w górnej kondygnacji ze śladami zacieków/ posadzki i podłogi - w korpusie gł., stan dobry, w skrzydle wsch. częściowo zniszczone, zdewastowane wnętrze i wyposażenie: w korpusie gł.-stan dobry, w skrzydle wsch, wnętrza zdewastowane, częściowo zniszczone, wyposażenie schody - stan dobry nie zachowane stolarka okien i drzwi - w korpusie gł. stan dobry, w skrzydle wsch. częściowo zdewastowana instalacje - w skrzydle wsch. instalacje wewnętrzne zdewastowane, w korpusie gł. stan dobry		
20. Najpilniejsze postulaty konserwatorskie - zabezpieczyć przed dewastacją przyziemie skrzydła wschodniego - pozostawić w stanie nie zmienionym wystrój elewacji i wnętrza korpusu głównego			

21. Akta archiwalne (rodzaj akt, numer i miejsce przechowywania)

22. Bibliografia

Zimmermann F.A ,Beyträge zur Beschreibung von Schlesien,
Brieg 1789

Dewitz E. Geschichte des Kreises Bunzlau, Bunzlau 1885
Knie I.A., Alphabetisch-statistisch-topographische
Uebersicht der Dörfer, Flecken, Städte ua. Orte..
Breslau 1845

Schlesisches Güter-Adressbuch, Breslau 1886, 1905, 1912,
1917, 1930, 1937

23. Źródła ikonograficzne i fotografie (rodzaj, miejsce przechowywania, sygnatury)

24. Uwagi różne

wkładka z opisem - szt.3

wkładka z fotografiami - szt.

25. Wypełnił

Dorota Bocheńska
czerwiec 1992

26. Sprawdził

1. Miejscowość	2. Obiekt (nazwa jak w karcie)	3. Zawartość wkładki (nazwa obiektu lub materiału uzupełniającego)
TOMASZÓW BOLESŁAWIECKI	pałac	opis ciąg dalszy

SCHODY SKRZYDŁA WSCH.: drewniane, 2-biegowe z balustradą i profil. poręczą. Balustrada z ozdobnie wyciętych, szerokich listew, słupków na wysokim cokole z kanelowanym trzonem, zwieńczonym kostką. Schody do piwnicy - kamienne biegowe.

OKNA: I kondygn. korpusu gł.: 2-skrzydłowe, skrzydło zewn. 2-podziałowe ze słupkiem w formie pilastra na kostkowym cokole, z trzonem zdobionym ornamentem cekinowym i z wolutowym kapitelem. Skrzydło wewn. 6-półowe, 3-poziomowe z okiennicą przegubową, 2-skrzydłową dekorowaną płycinami. Okna skrzynkowe.

Okna II kondygn. korpusu gł.: skrzynkowe, 2-skrzydłowe, 2-poziomowe, 4-podziałowe, z nieruchomym, profilowanym śłemeniem, i kostką i kaboszonem na skrzyżowaniu śłemenia ze słupkami. Słupki w formie pilastrów na kostkowym cokole, z kanelowanym trzonem i kaboszonem w środkowej jego części, wolutowym kapitelem. Słupek górny jw. bez kaboszonu.

Okna skrzydła wschodniego: 2-skrzydłowe, skrzynkowe/skrzydła rozdzielone kolumną/2 i 3 -poziomowe, bez nadśłemenia. Okna II kondygn. 2-skrzydłowe, skrzynkowe/skrzydła rozdzielone kolumnką/z nieruchomym, profil. śłemeniem, 2-poziomowe/pierwotnie skrzydła 3-poziomowe, obecnie przemieszane/i 3-poziomowe.

DRZWI: WEJŚCIOWE - 2-skrzydłowe, drewniane, 5-płycinowe, z wąskim nadświetlem o romboidalnie ułożonych szczeblinach, oddzielonym profil. listwą. Płyciny skrzydeł w szerokich, profil. ramach. Oryginalna klamka stalowa, kuta w formie liścia jarzębu/?. DRZWI WIATROŁAPU: drewniane, wahadłowe, umocowane w ścianie drewnianej, na wysokim cokole, z płyciną w środku, górą przeszkloną. Okna ścianek bocznych flankowane prostymi, gładkimi pilastrami. Drzwi płycinowe, górą przeszklone, zamknięte szerokim pasem gzymsu. Podobna, węższa ścianka dzieli przedsionek od sieni głównej. Dolne płyciny dekorowane nakładkami, które wypełniają żłobki. DRZWI DO POMIESZCZEŃ: 2-skrzydłowe, w profil. ramie, zwieńczone odcinkiem gzymsu, płycinowe. W każdym skrzydle po 3 płyciny, z których środkowa od zewnątrz kanelowana, od wewnątrz zdobiona stylizowaną palmetą..

DRZWI SKRZYDŁA WSCHODNIEGO: drewniane, 1 i 2-skrzydłowe, płycinowe na 2 i 3 parach francuskich zawiasów. DRZWI ODDZIELAJĄCE KLATKĘ SCHODOWĄ od korytarza, z którego wejścia do poszczeg. pomieszczeń: szeroka futryna z płycinami w profil. ramach, drzwi 2-skrzydłowe z nadświetlem też 2-skrzydłowym, oddzielonym szeroką, profilowaną belką. Między skrzydłami nadświetla profilowany pilaster, zakończony wolutą. Drzwi dołem płycinowe, górą przeszklone. Część przeszklona 6-półowa z podziałem profil. listwami. Szybki kryształowe. Pozostałe drzwi skrzydła wsch.: 1-skrzydłowe, 6-płycinowe..

RZUT: na rzucie litery L, 2, 5-traktowy, korpus główny z 2 ryzalitami/skrzydłami/od południa. Okrągła sień główna dostępna wejściem/portykiem/od strony wschodniej. Między ryzalitami pd.-taras.

BRYŁA: składa się z 2 prostopadłościanów, nakrytych dachem 4-spadowym, połączonych w narożu pd.-wsch. Od pd. 2 ryzalita/skrzydła/, nakryte dachem 2-spadowym z załamanymi częściowo połączeniami. Podobnie nakryte skrzydło wschodnie/ściana północna/i szczyt nad portykiem wejściowym od wschodu. Podpiwniczona w części wschodniej korpusu głównego. W połaciach dachowych 19 przewodów kominowych.

Wkładkę założył: Dorota Bocheńska, czerwiec 1992
(imię, nazwisko, data)

Miejsce przechowywania negatywów: PSOZ Legnica

WNĘTRZE I WYPOSAŻENIE:

Sień główna z kopułą: Posadzka lastrikowa, z mozaikową rozetą w środku, ułożoną z kostek ceramicznych, o motywie stylizowanej wici roślinnej. Obwiedziona 2 pasami, ułożonymi z kostek ceram., między którymi motyw fałd. Podobnie zdobiona prostokątna posadzka przedsionka/w środku rozeta, w narożach romby w prostokątnych polach, obwiedziny pasami z fałdą jak w sieni/.

Sień cylindryczna, jednoprzestrzenna, obejmująca wszystkie kondygnacje, nakryta kopułą, przeszkloną u szczytu. Na wysokości II kondygn. obejście z kolistą balustradą o motywie jak balustrada schodów gł. Z przyziemia sieni wejście do klatki schodowej głównej i układu pomieszczeń korpusu głównego/układ korytarzowy/W suficie obejścia dekoracja stiukowa, składająca się z: konsolek z liściem akantu, wieńca i orła. Na wysokości pierwszego spocznika schodów balustrada, stanowiąca zewnętrzny fragment obejścia: murowana, wsparta na 4 konsolkach. Bariera podzielona rytmicznie 4 pilastrami hermowymi, między którymi medaliony. Na wysokości barier, widoczny od strony klatki schodowej drewniany WYKUSZ, będący zakończeniem korytarza skrzydła wschodniego: trójboczny, ze spływem w dolnej części, z 3 płycinami w dole i 3 okienkami o zadrobionych szczeblinach w górze/okienka zamalowane/..zwieńczony baniastą półkopułą z toczoną sterczyną. Na wysokości drugiego spocznika aedicula z parapetem drewnianym, pod którym stylizowana muszla ujęta ornamentem roślinnym. Na wysok. II kondygn. naprzeciw schodów, nad drzwiami wejściowymi kartusz herbowy w ornamencie okuciowo-małożewinowo-rokokowym/eklektyczny/..w którym na złotym polu malowane techniką olejną 2 herby. II kondygn. sieni podzielona w pionie 8 pilastrami, podtrzymującymi pierścień gzymsu. Kopuła ożebrowana 12 żebrami z okrągłym doświetleniem, ze szprosami tworzącymi rozetę. Z podestu prowadzą 3 otwory: jeden do pomieszczenia, drugi-prostokątny do korytarza i trzeci, zamknięty półkoliście-na klatkę schodową/okno pod którym w/w bariera/. Naprzeciw tego otworu mały, prostokątny otwór paleniskowy, zamknięty metalowymi drzwiczkami, z ozdobnymi, blaszanymi okuciami. Pilastry dzielące ściany II kond. sieni na wysokich cokołach z płyciną, o kanelowanym trzonie, w górnej części zdobionym motywem kampanuli, wyżej plecionką z rozetkami, zakończone kartuszem z kaboszonem w środku, ujętym w liście akantu. Nad otworami kartusze w ornamencie manierystycznym. Nad otworem drzwiowym do pomieszczenia tondo w profil. ramie, oplecione wicią roślinną, podtrzymywane przez 2 putta. Pas gzymsu z rytmiczną dekoracją kulistych kaboszonów i wałków. Żebra dekorowane przemiennie rautami i kaboszonami. W ścianie II kondygn. sieni w/w metalowe drzwiczki flankowane prostokątnymi płycinami/??/ w profil. ramie.

Stołówka: w ścianie naprzeciw okien centralnie umieszczony murowany kominek, ujętym w manierystyczne, drewniane obramienie, składające się z pilastrów, kanelowanych od czoła, podtrzymujących belkowanie z motywem ornamentu jońskiego i arabeski, przechodzącym na kapitele pilastrów. II kondygn. kominka oddzielona szerokim, profilowanym gzymsem z dekoracją astragalową, ujęta po bokach pilastrami na bazach, o trapezoidalnych trzonach z elementami okuciowymi, z kapitelem złożonym z kilku kostek, wyciętych łukowato w narożach. W środku wzór geometryczny z rombe, umieszczonym pośrodku w profil. ramie. Wnętrze rombu wypełnia ornament joński. Naroża wypełnione wicią roślinną. Rama flankowana elementami geometrycznymi w płycinach i połówkami muszli. Całość wieńczy gzyms z ornamentem jońskim..

2 PARY DRZWI: drewniane, 1-skrzydłowe, ujęte po bokach pilastrami na wysokich cokołach, wypełnionych ornamentem roślinnym. Trzony pilastrów trapezoidalne, w kapitelu odcinek belkowania z dekoracją ornamentu jońskiego. Na kapitelach spoczywa gzyms dekorowany jw. Nad gzymsem nadstawa, ujęta po bokach płycinami, wypełnionymi półplastyczną dekoracją girlandową. Pole nadstawy wypełniają 2 prostokąty w profil. ramach, w których romby, flankowane w narożu dekoracją roślinną. Nadstawę zamyka profil. gzyms. Skrzydło drzwiowe 3-płycinowe, wypełnione dek. geometryczną. Środkową stanowi szeroka, profil. rama, połączona promieniście z pozostałymi płycinami.. Płycina środkowa w prostokącie leżącym, obwiedziona wąską, profil. ramą z kaboszonem w środku i symetrycznie ułożoną wicią roślinną po bokach.. Płycinę flankują małe płyciny z motywem esowatym, zdobionym cekinami.

1. Miejscowość	2. Obiekt (nazwa jak w karcie)	3. Zawartość wkładki (nazwa obiektu lub materiału uzupełniającego)
DOMASZÓW BOLESŁAWIECKI	pałac	ciąg dalszy opisu

Stołówka cd.: sufit podzielony na szereg kasetonów stiukowych, wydzielonych wąskimi, profil. ramkami. Na przecięciu kwadratowych kasetonów, występują małe, z ornamentem okuciowym w narożach/po przekątnej/. Pola dużych kasetonów wypełnione stylizowaną rozetą czterolistną, z guzem w środku. Salę obiega profilowany gzyms stiukowy.

Pomieszczenie przyziemia korpusu gł. wychodzące na taras: sufit zdobiony stiukową ramą z motywem rozetek w okrągłej ramce. w narożach element neorokokowy, w środku rozeta z liści akantu w ramie z plecionki.

Sala z balkonem 2-go traktu II kondygn. korpusu gł.: sufit z fasetą, oddzieloną profil. gzymsem. Faseta w podwójnej ramie stiukowej z ornamentem rokokowym w narożach. W środku rozeta w bordiurze z kratki regencyjnej wypełniona ornamentem wici roślinnej. Ściana balkonowa z drzwiami w dole płycinowymi, w górze przeszklonymi. Drzwi flankowane 2 wąskimi, 1-podziałowymi okienkami. Między drzwiami a oknami pilastry z kapitelami w postaci uproszczonego odcinka belkowania, drzwi ujęte profil. listwą, na której spoczywa profil. archiwolta nadświetla, wypełniona promienistymi biegnącymi szczeblinami o łukowatym zakończeniu. Między kapitelami pilastrów ornament geometryczny, wyżej, nad drzwiami w części środkowej pas szczeblin okrągłych, połączonych przekątniowymi.

Sala przyziemia 1-go traktu 2-go ciągu korpusu gł.: sufit obramiony profil. gzymsem, wypełniony wypełniony dużymi rozetami o romboidalnych kształtach. W środku każdej z rozet mała rozeta w formie nakładki, w trapezoidalnych polach ornament rocaille. Pola między rozetami wypełnione przekątniowymi, profilowanymi listwami z rombem o łukowatych, wklęsłych brzegach z ornamentem akantowym w środku i szyszką. Na końcach rombów sterczyny z wici roślinnej.

Sala 1-go traktu, 2-go ciągu, II kondygn. korpusu gł.: sufit z niewielką fasetą. Ściany podzielone ramami z półwałków. Dołem ściany obiega boazeria, oddzielona półwałkiem i składająca się z podłużnych płycin w profil. ramach.

Sala narożna korpusu gł. w 1-ym trakcie, pd. -wsch. II kondygn.: sufit z fasetą, pod którą szeroka, profil. rama. W odległości 1/3 szerokości sali od okien biegnie podciąg. W części wyodrębnionej podciągami stiukowa rama z rytmicznie rozmieszczonymi nakładkami rokokowymi. W środku rozeta rokokowa, od której odchodzą 2 wici roślinne. W części ramy nakładki rokokowe. Pole prostokątne nad drzwiami wypełnia rokokowa rama z centralnie umieszczonym medalionem, w centrum którego waza z kwiatami. Medalion wieńczy muszla.

Pomieszczenie 1-go traktu, 3-go ciągu, II kondygn. korpusu gł.: salę zdobi kominek w bogatej dekoracji snycerskiej, złożonej z dwóch kondygnacji: dolna, paleniskowa, ujęta obramieniem architektonicznym, złożonym z 2 pilastrów na bazie w kształcie wywiniętego liścia akantui palmety, na której trzon wolutowy zdobiony liściem akantu, stojący na kostkowym cokoli. Pilastry dźwigają belkowanie, zakończone gzymsem z ornamentem jońskim. W nadstawie 3 aedicule, z których środkowa-wyższa, w obramieniu architektonicznym, składającym się z wolutowych pilastrów zdobionych ornamentem cekonowym, dźwigających przerwany, zwinięty wolutowo naczółek. Aedicule w górnej części dekorowane fragmentem muszli i rautami w partiach łuków. Całość ujęta snycerskim ornamentem roślinnym.

ELEWACJA WSCHODNIA -OBECNIE GŁÓWNA: w formie wydłużonego prostokąta, z wyodrębnionym uskokiem 3-osiowym korpusem głównym, 2-kondygn. z wyodrębnioną w partii korpusu gł. wyższą osią środkową, zamkniętą trójkątnym szczytem. Całość elewacji boniowana, zamknięta szerokim, profilowanym gzymsem wieńczącym. Do elewacji dostawiony 4-kolumnowy portyk z odpowiadającymi kolumnom pilastrami przyściennymi. Kolumny bez bazy, kanelowane z pseudodoryckimi

Wkładkę założył: Dorota Bocheńska, czerwiec 1992
(imię, nazwisko, data)

Miejsce przechowywania negatywów: PSOZ Legnica

Wzór ODZ 1978 r.

kapitelami. Kolumny dźwigają belkowanie, stanowiące podstawę tarasu z barierką żeliwną, podzieloną na pola z dekoracją rozetową. Szczeliny ozdobnie wygięte w górnej partii bariery. W partii cokołu korpusu gł. 2 okienka piwniczne, w przyziemiu 2 pilastry środkowe flankują otwór drzwiowy. Po obu stronach pilastrów wąskie, 10-półowe okienka również ujęte pilastrami o wysokości otworów. Portyk flankują w elewacji 2 okna w uszakowym obramieniu tynkowym i parapetem z płyciną. W nadprożu odcinek gzymsu z piaskowca. W II kondygnacji część środkowa lekko cofnięta, ujęta po bokach gładkimi pilastrami i kanelowanymi kolumnami o jonickim kapitelu. Między pilastrami a kolumnami wąskie okienka, dołem dekorowane płycinami. Centralnie umieszczony otwór drzwiowy typu porte-fenetre, z nadświetłem, zamkniętym półkolistą archiwoltą. W nadłuczcu archiwolty dekoracja geometryczna. Ponad przerwaniem w tej części elewacji gzymsem wieńczącym półkoliste, duże okno w szerokim, profil. obramieniu w tynku, 4-podziałowe; pas łuku z zadrobionymi szczelinami. Skrzydła okienne 4-półowe. Naroża łuku przeszklone. Okna II kondygn. elewacji prostokątne w uszakowym obramieniu w tynku jak w I kondygn.

ELEWACJA WSCHODNIA-SKRZYDŁO DOBUDOWANE: 2-kondygn., 4-osiowa, w przyziemiu okna w obramieniu z uszakami ze skrzydłami rozdzielonymi kolumną, gładką o lekko profil. kapitelu, z odcinkiem gzymsu tynkowego w nadprożu. Okna II kondygn. wyższe o podziale i w obramieniu jw., pozbawione odcinka gzymsu w naczółku.

ELEWACJA POŁUDNIOWA-PIERWOTNIE GŁÓWNA: 2-kondygn., 13 osiowa z 2-dwuosiowymi ryzalitami-skrzydłami, zamkniętymi trójkątnymi naczółkami w profilowanych ramach. Okna przyziemia bez gzymsów, ze stolarką częściowo współczesną i II kondygn. jak w elewacji wsch. korpusu głównego. Trzy osie między ryzalitami od wsch. wyodrębnione niewielkim uskokiem, oś okien w narożu przy ryzalicie wsch. - bez obramień. Między ryzalitami, z których jeden narożny od zach., drugi przesunięty o 2 osie od wsch. - długi taras z murowaną barierą. Na taras prowadzi otwór wejściowy 2-skrzydłowy, z 3-dzielnym nadświetłem, osadzony w portalu piaskowcowym o wykroju prostokątnym z odcinkiem profil. gzymsu w nadprożu, wspartym na 2 wolutach. W ryzalitach między kondygnacjami szerokie, długie płyciny z dekoracją symetrycznej wici roślinnej. W połaci dachu między ryzalitami 3 lukarny ujęte po bokach piaskowcowym obramieniem z wolutami, zamknięte półkolistym naczółkiem w mocno profil. ramie.

ELEWACJA ZACHODNIA KORPUSU GŁÓWNEGO: 2-kondygn., na cokole obłożonym płytami piaskowca, w przyziemiu 2-osiowa z 1 osią drzwiową w narożu pd.-zach., dostępną 4 betonowymi schodkami. II kondygn. 4-osiowa, w tym 3 ślepe okna bez obramień. W połaci dachu facjatka z szerokim oknem, zwieńczona półkolistym, drewnianym gzymsem, w blaszanej obudowie.

ELEWACJA PÓŁNOCNA KORPUSU GŁÓWNEGO: 2-kondygn., 9-osiowa, na cokole jw. Okna przyziemia i II kondygn. w obramieniu jak od południa, ze stolarką w większości wtórną. W trzeciej i ostatniej osi licząc od zach. otwory drzwiowe. Okno 3-ej osi wysokie, w obramieniu z uszakami w tynku - stanowi doświetlenie klatki schod. Ostatnia oś bez obramień. W połaci dachu 3 lukarny w obramieniach jak od pd.

ELEWACJA ZACHODNIA SKRZYDŁA DOBUDOWANEGO: 2-kondygn., 6-osiowa, na cokole, załamana w narożu styku skrzydeł. Obramienia okien jak od wsch. W 4-ej osi od pn. otwór drzwiowy w obramieniu z uszakami, dostępny 3 betonowymi schodkami. Okna klatki schodowej bez podziału kolumną, okna 5-ej osi wąskie, 6-ej osi III kondygn. ze stolarką jak w elewacji pd. okno przyziemia 2-skrzydł., 6-półowe, bez podziału kolumną. W połaci dachu 2 lukarny w obramieniach jw. drewnianych, o uproszczonych formach.

WKŁADKA DO KARTY EWIDENCYJNEJ ZABYTEKÓW ARCHITEKTURY I BUDOWNICTWA

ZAŁĄCZNIK NR

1. Miejscowość	2. Obiekt (nazwa jak w karcie)	3. Zawartość wkładki (nazwa obiektu lub materiału uzupełniającego)
TOMASZÓW BOLESŁAWIECKI	pałac	ciąg dalszy opisu

ELEWACJA PÓŁNOCNA SKRZYDŁA DOBUDOWANEGO: 2-kondygn., 3-osiova, na cokole jw. o podziałach i dekoracji jak elewacja wschodnia korpusu głównego/bez portyku i balkonu/. Zamiast drzwi balkonowych między 2 parami pilastrów okno jak w II kondygn. elewacji wsch. korpusu gł. Okna przyziemia i II kondygn. jw.

INSTALACJE: odgromowa, odwadniająca, elektryczna, wc, co, wodno-kanalizacyjna, telefoniczna, AZART.

Wkładkę założył: Dorota Bocheńska, czerwiec 1992
(imie, nazwisko, data)

Miejsce przechowywania negatywów: PSOZ Legnica

Miejscowość

2. Obiekt (nazwa jak w karcie)

3. Zawartość wkładki (nazwa obiektu lub materiału uzupełniającego)

TOMASZÓW BOLESŁAWIECKI

pałac

fotografie

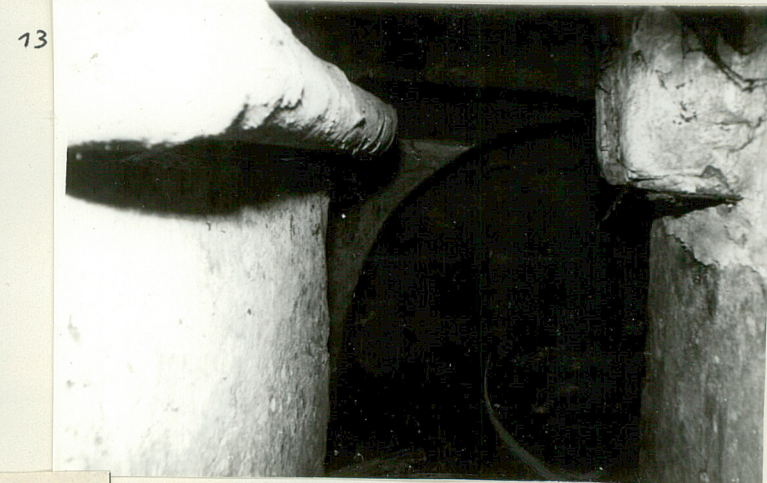
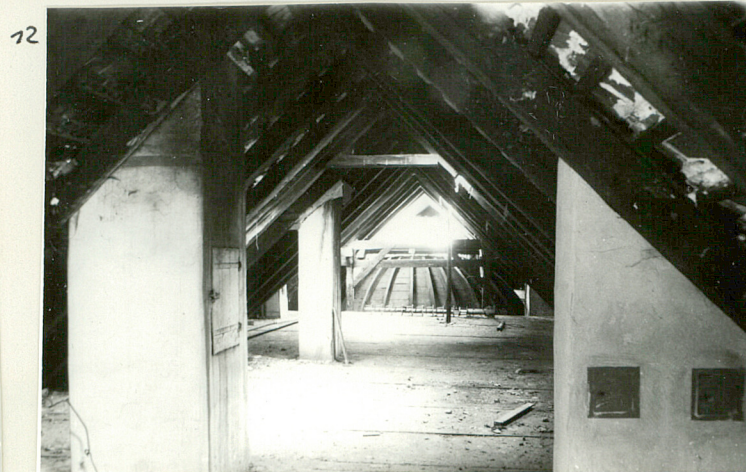


1. Zbliżenie elew. gł.-wsch.
2. Elewacja południowa
3. Ryzalit pd.-zach. elew. pd.
4. Elewacja pn. skrzydła pd.
5. Elewacja zach. skrzydła wsch.
6. Elewacja pn. skrzydła wsch.

Wkładkę założył: Dorota Bocheńska .VI.1992
(Imię, nazwisko, data)

Miejsce przechowywania negatywów: PSOZ LEGNICA

Wzór ODZ 1978 r.



7. Drzwi na taras wsch. z kolumnadą - II kondygn.
 8. Okno II kond. skrzydła wsch.
 9. Okno II kondygn. korpusu gł. od wschodu
 10. Okno przyziemia korpusu gł. od wschodu
 11. Drzwi główne od wschodu
 12. Wieżba dachowa
 13. Piwnice pod skrzydłem pd.

Miejscowość

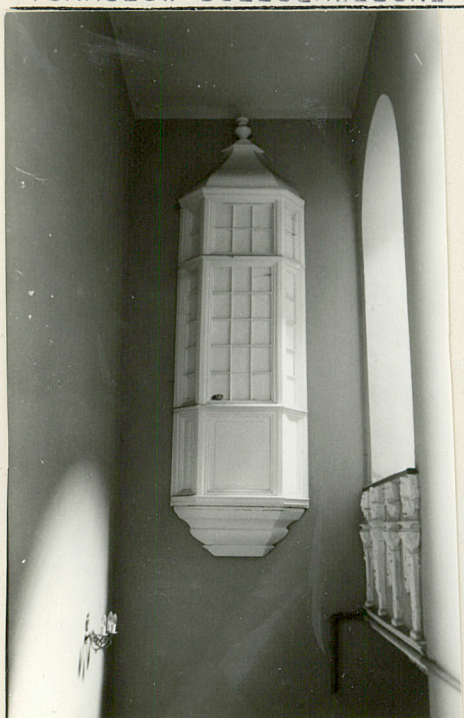
2. Obiekt (nazwa jak w karcie)

3. Zawartość wkładki (nazwa obiektu lub materiału uzupełniającego)

TOMASZÓW BOLESŁAWIECKI

pałac

fotografie



24

25

22. Wykuszą gł. klatki schodowej
 23. Drzwi II kond. naprzeciw schodów gł.
 24. Kartusz herbowy w/w drzwi
 25. Aedicula na wys. 1-go spoczynika schodów gł.
 26. Posadzka sieni głównej
 27. Sien główna

26



27

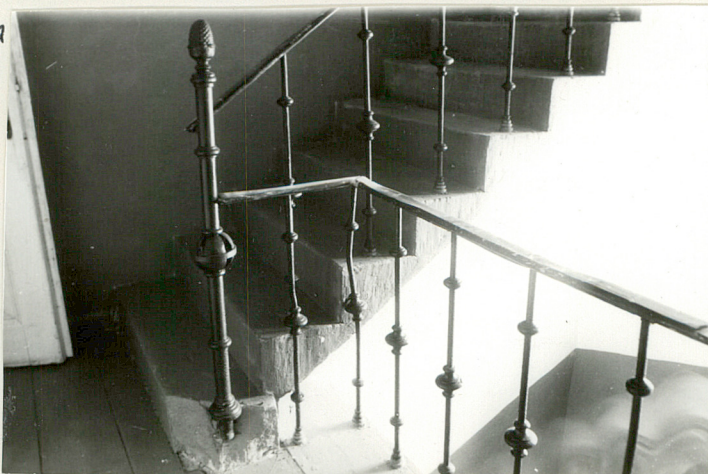
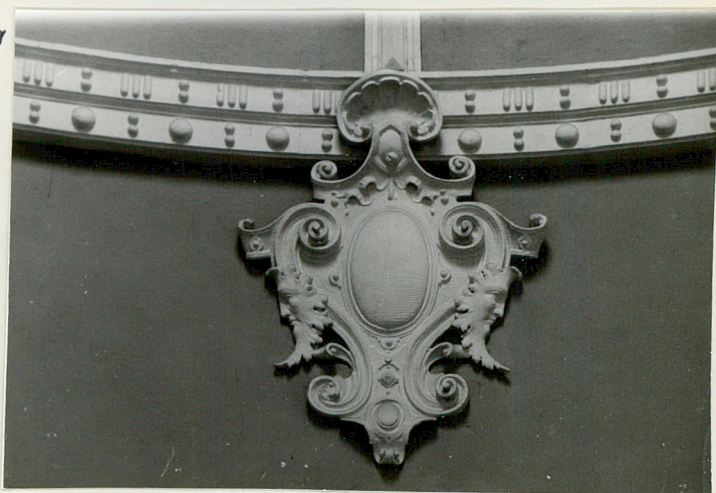
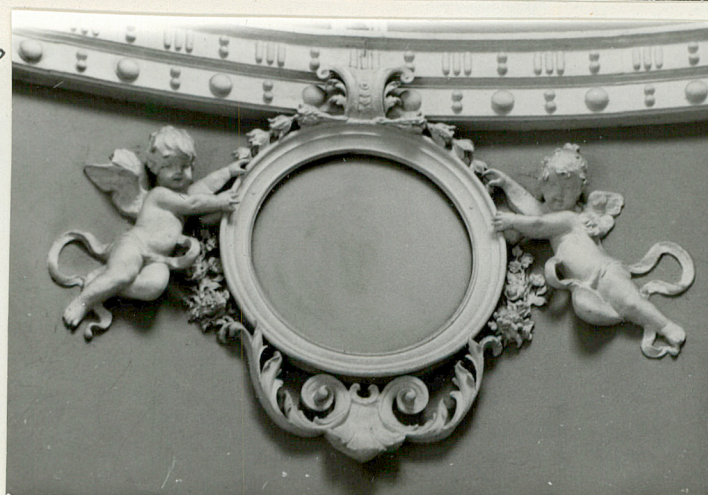
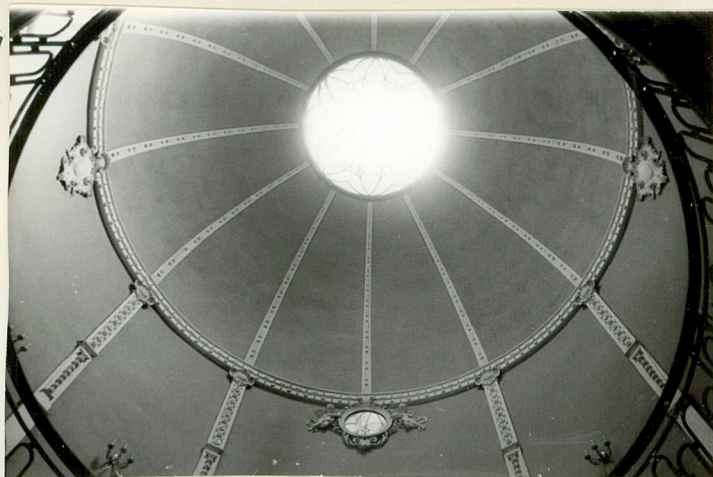


78 r.

Dorota Bocheńska, VI, 1992

Wkładkę założył: (imię, nazwisko, data)

Miejsce przechowywania negatywów: PSOZ Legnica

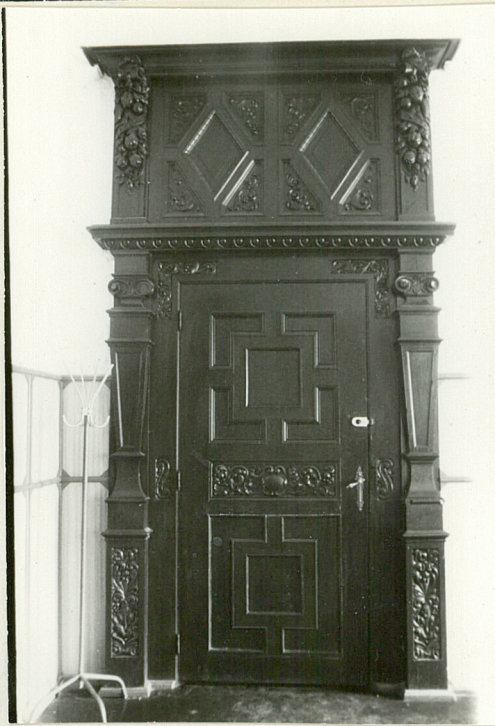


14.Kopuła z doświetleniem
15.Kopuła z balustradą II kond.
16.Bariera zewn.sieni od strony
spocznika schodów
17.Dekoracja ścian sieni gł.
18.-19.Elementy dek.kopuły
20.Schody skrzydła wschodniego
21.Wewn.schody skrzydła pd.

Miejscowość	2. Obiekt (nazwa jak w karcie)	3. Zawartość wkładki (nazwa obiektu lub materiału uzupełniającego)
TOMASZÓW BOLESŁAWIECKI	pałac	fotografie



28



29



30



31



33

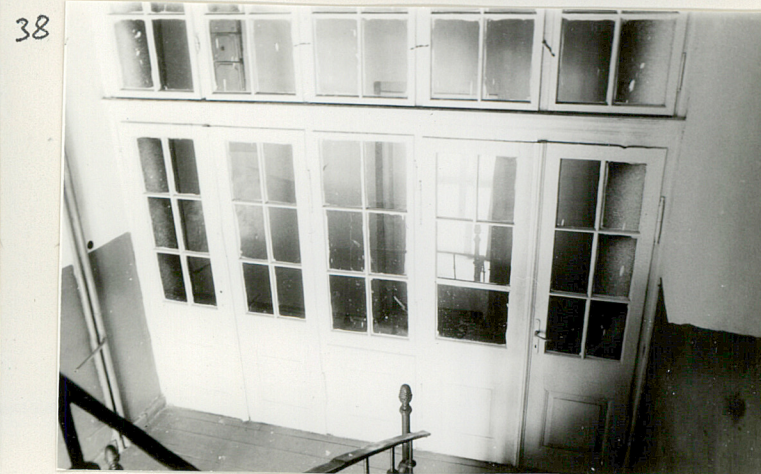
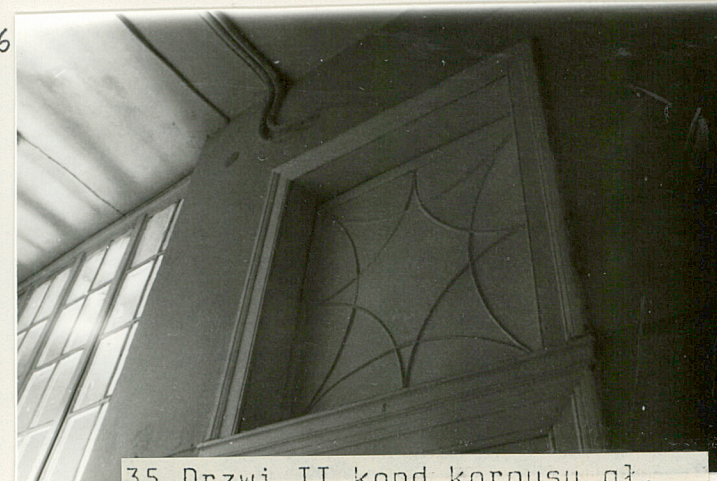


34



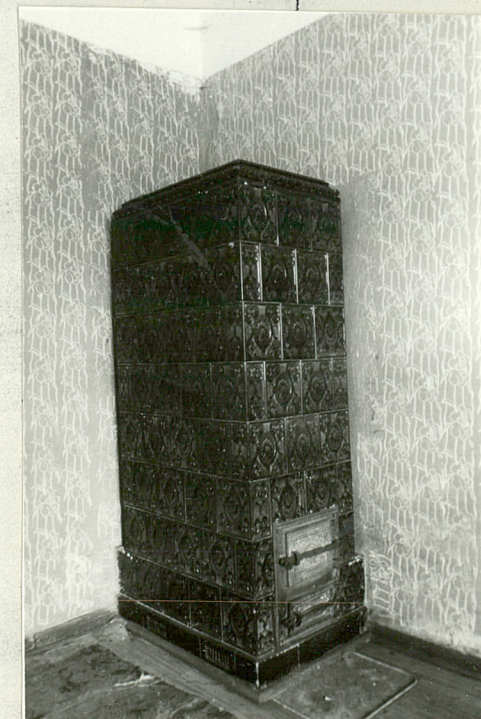
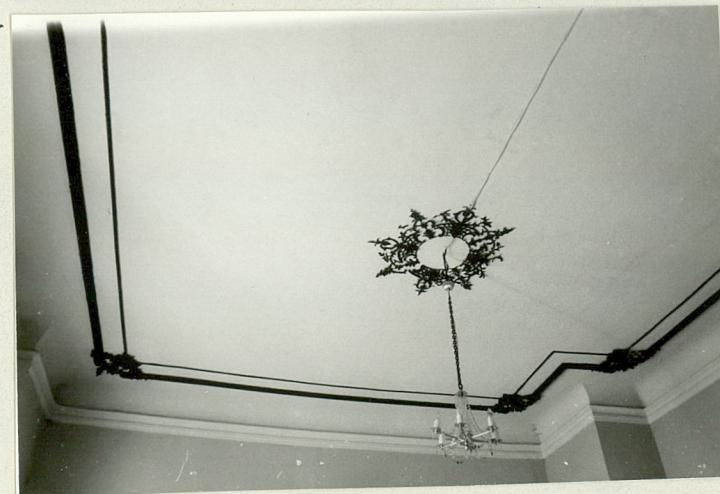
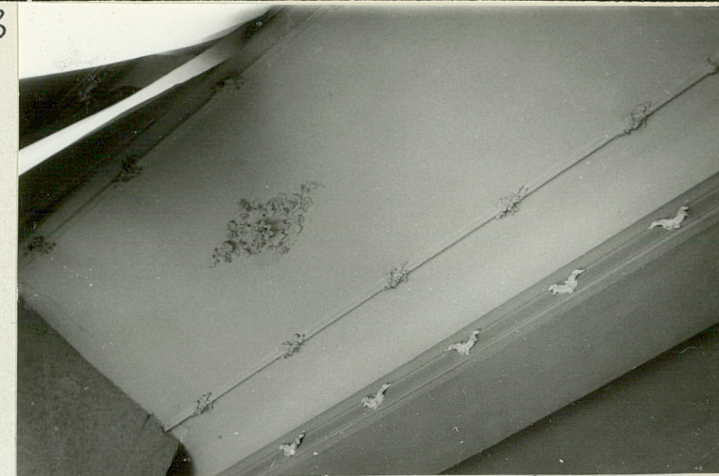
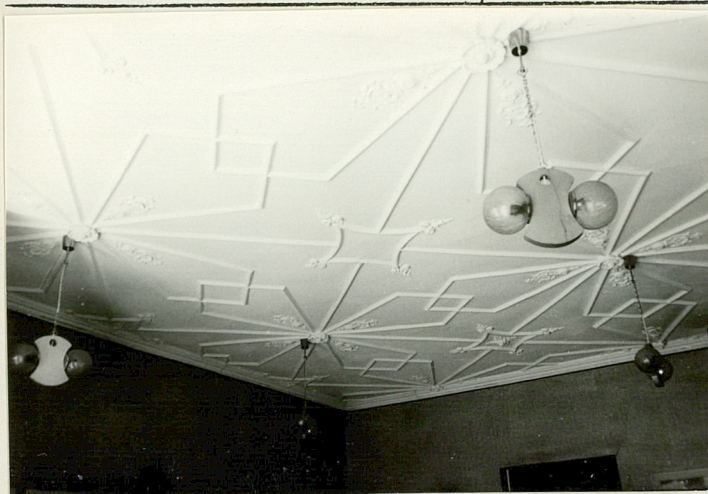
32

28. Metalowe drzwiczki w II kondygn. sieni gł.
 29. Drzwi stołówki od wewn.
 30. Strop stołówki
 31. Kominek w stołówce
 32. Sala II kond. I traktu od wschodu
 33. Kominek w sali II kond. I traktu od wsch.
 34. Nisza w pomieszczeniu II kondygn III traktu korpusu głównego



35. Drzwi II kond. korpusu gł.
 36. Dek. nadświetła drzwi II kondygn. w korytarzu
 37. Drzwi przyziemia do wewn. klatki schodowej
 38. Ścianka II kondygn. wewn. klatki schodowej
 39. Drzwi klatki schod. przyziemia skrzydła wsch.
 40. Wiatrołap korpusu głównego
 41. Drzwi przyziemia skrzydła wschodniego

Miejscowość	2. Obiekt (nazwa jak w karcie)	3. Zawartość wkładki (nazwa obiektu lub materiału uzupełniającego)
TOMASZÓW BOLESŁAWIECKI	pałac	fotografie



- 42.-43. Strop sali przyziemia
I traktu 2-go ciągu korpusu
głównego
44. Narożne pomieszczenie II kon-
dygn.pd.-wsch -dek.stropu
45. Pomieszczenie jw.-dekoracja
nad drzwiami.
46. Sala z balkonem II traktu
II kondygn.korpusu gł.
47. Piec w przyziemiu skrzydła
wschodniego

Wkładkę założył:
(Imię, nazwisko, data)

Miejsce przechowywania negatywów: