

A B C D E F G H I J K L Ł M N O P R S T U V W X Y Z

Nr 9331
DOLNOŚLĄSKIE

1. Obiekt

P A Ł A C

2. Czas powstania

1911 r.

3. Miejscowość

LUBKÓW

11. Zdjęcia, rzut, przekrój, sytuacja, orientacja

4. Adres

59-252 Lubków

nr hipoteczny

5. Przynależność administracyjna

województwo legnickie

gmina Warta Bolesławiecka

pow. BOLESŁAWIEC

6. Poprzednie nazwy miejscowości

LOBCHOV

LIEBICHAU

7. Przynależność administracyjna
przed 1 VI 1975

województwo wrocławskie

powiat Bolesławiec

8. Właściciel i jego adres

AWR SP

9. Użytkownik i jego adres

10. Rejestr zabytków

Nr 1030/L data 24.10.95.



S Y T U A C J A: pałac znajduje się na szczycie wzgórza, porośniętego drzewami iglastymi i liściastymi. Wg relacji najstarszego mieszkańca pałacu, w pobliżu znajdował się park /strona pd.-wsch./ z alejkami, studnią, cembrowiną sadzawki itp. Dziś układ ten i elementy małej architektury są nie do odczytania. U stóp wzgórza rozciąga się rozległy folwark.

MATERIAŁ I KONSTRUKCJA: fundamenty i ściany ceglane na zaprawie cem.-wap.

Cekół z piaskowcowych, opracow. rustykalnie boni.

Obramienia okien parteru z gęsto żłobkowanych ciosów piaskowcowych, taras i portal z piaskowca; schody na taras i do wejścia bocznego granitowe. Schodkowa bariera schodów na taras z ciosów piaskowca, kolumny piaskowcowe. Taras wylany betonem.

D A C H: 4-spadowy, kryty dachówką-karpiówką podwójnie w łuskę, nad ryzalitami 3-spadowy. Facjatki w konstrukcji ryglowej, z 1-spadowymi daszkami z blachy falistej. Nad ryzalitem narożnym, pn.-wsch., stożkowy, ceram. Gzyms wieńczący szeroki, drewniany; 8 przewodów kominowych.

WIĘZBA DACHOWA: płatwiowe-stelcowa z 2 rzędami stelców i jętkami /w części górnej/ i 2-wieszarowa z 1 wieszarem w części przewężenia /w dole/, impregnowana /trzony zaatakowane przez owady/.

SKŁĘPIENIA I STROPY: - w piwnicach murowana, odcinkowa kolebka na gurtach, stropy ceram. Ackermanna /korytarz piwniczny wzdłuż osi podłużnej budynku/; - konstrukcja balkonu zach. i loggi w ryzalicie pn.-wsch. ze stropami Ackermanna; - w parterze stropy drewniane, płaskie z podsufitką, bez dekoracji sztukaterskiej /skuta w wyniku kolejnych remontów i adaptacji/; - w wydzielonych arkadami 3 przeszłach sieni gł. sklepienia krzyżowe.

POSADZKI I PODŁOGI: - w piwnicach 6-kątne, oryginalne, białe płytki ceram. i posadzki betonowe; - w sieni gł. od zach. szare, 6-kątne płytki ceram. z bazaltową bordiurą, posadzka loggi z płytek ceram.; - taras wtórnie wylany betonem; - w pomieszczeniach mieszkalnych podłogi deskowe i parkiety w jodełkę.

S C H O D Y: - do piwnicy 2-biegowe, betonowe /pierwszy bieg z poziomu parteru drewniany/, z balustradą z metalowych szczeblin ujętych 2 rzędami kleszczy, z drewnianą poręczą; - oryginalne schody na wyższe kondygn. 2-biegowe, drewniane, z balustradą szczeblinową, poprzerywaną prestopadło - ściennymi słupkami; szczebliny krótkie, ujęte 2 poziomymi listwami; poręcz profilowana, słupki dolny ozdobnie zaciesany, sfazowany w narożach, z poziomymi kanelurami i płycinkami o formie zbliżonej do rombu; - wtórne, betonowe schody nowej klatki schodowej 2-biegowe, z metalową szczeblinową balustradą; -

Wieś Lubków, znana od 1388 r., leżąca nad rzeką Bobrzycą, do XVIII w. podzielona była na trzy lenne rycerskie: Górny, Środkowy i Dolny Lubków. W 1733 r. zostały one połączone przez Heinricha S. von BRIESEN.

Spadkobierczyni tej rodziny, Augusta K.H. von ARLEBEN była fundatorką barokowego pałacu z 1796 r./obecnie w ruinie/. Od 1822 r. właściciele Lubkowa zmieniają się bardzo często; są znani z nazwiska do 80-tych lat XIX w. /Ernst KUHNE/. Później historia majątku nie jest znana aż do 1908 r., kiedy to stała się własnością Felixa von HOYOS, w którego rękach pozostawał Lubków aż do II wojny świat. W "Studium hist.-archit. pałacu w Lubkowie" autorka wymienia jako ostatnią właścicielkę księżnę RATIBOR /?/ w 1940 r.

Pałac w stylu eklektycznym wzniesł w 1911 r./tablica piaskowcowa, wmurowana w pd. elew. pałacu/, Felix Graf von HOYOS, szlachcic, posiadacz tytułu rycerskiego, dowódca królewskim regimentem saksońskim. Pałac był ostatnim członem zakrojonej na szeroką skalę zabudowy pałacowej. Wcześniej został wzniesiony położony niżej folwark i willa zarządcy dóbr /1908, 1909/.

*Delwio: 1754, rozbud. na zach.
poc. XX*

14. Kubatura 3240 m ³	15. Powierzchnia użytkowa 648 m ²	16. Przeznaczenie pierwotne mieszkalne	17. Użytkowanie obecne mieszkalne
18. Prace budowlane i konserwatorskie, ich przebieg i dokumentacja <p>W roku 1967 remont kapitalny i nowy podział wnetrz.</p> <p>W latach 70-tych, po drugim pożarze, remont i dalsza adaptacja wnetrz, założenie instalacji co.</p>		19. Stan zachowania (fundamenty, ściany zewnętrzne, ściany wewnętrzne, sklepienia, stropy, konstrukcje dachowe, pokrycie dachu, wyposażenie i instalacje) <ul style="list-style-type: none"> - dach nieszczelny, - więźba: trzony zaatakowane przez owady, - sklepienia w stanie dobrym, - stropy miejscami zawilgocone z powodu nieszczelnej instalacji wod.-kan., - mury piwnic zawilgocone, zasolone, tynki zewn. mocno uszkodzone, - stolarka okien w stanie zadowalającym, - stolarka drzwi: w większości wtórna, drzwi główne od zach. z uszkodzeniami mech., bez oszklenia, - schody: bariery z uszkodzeniami mech., - posadzki i podłogi w stanie zróżnicowanym, - instalacje: odwadniająca do wymiany 20. Najpilniejsze postulaty konserwatorskie <ul style="list-style-type: none"> - wyremontować dach, - wymienić uszkodzone belki więźby, - założyć nową instalację odwadniającą, - wykonać opaskę betonową, - wyremontować elewacje i uszkodzoną balustradę tarasu od zach., - wyremontować drzwi główne, przywrócić dawny podział wnetrz, odtworzyć przebieg alejek parkowych i małą architekturę parkową, - oczyścić otoczenie pałacu ze śmieci, komórek itp. 	

21. Akta archiwalne (rodzaj akt, numer i miejsce przechowywania)

24. Uwagi różne

22. Biblioteka

- Dewitz E. - Geschichte des Kreises Bunzlau, Bunzlau 1885;
- Kaschner E. - Die Landwirtschaft der Schlesien, Bunzlau 1927;
- Haude Gocke - Heimatbuch des Kreises Bunzlau, Bunzlau 1925;
- Schlesisches Güter-Adressbuch, 1886, 1912, 1917, 1930, 1937;
- Studium hist.-architekt. pałacu w Lubkowie, oprac. B.Matejuk, Wrocław PKZ 1978;
- Ewidencja parku w Lubkowie, oprac. S. Wołczaski i M.Kujawa, Wrocław 1976

23. Źródła ikonograficzne i fotografia (rodzaj, miejsce przechowywania, sygnatury)

25. Opracował

tekst **Dorota Bocheńska - IX/1994**
imię, nazwisko, data, podpis

plany, rysunki **Leszek Dobrzyniecki - IX/1994**
imię, nazwisko, data, podpis

zdjęcia fotogr. **Leszek Dobrzyniecki - IX/1994**
imię, nazwisko, data, podpis

miejsce przechowywania negatywów **PSOZ Legnica**

KARTA PO WYPEŁNIENIU PODLEGA OCHRONIE NA PODSTAWIE PRZEPISÓW PRAWA AUTORSKIEGO

26. Adnotacje o inspekcjach, informacje o zmianach (daty, imiona i nazwiska wypełniających)

27. Załączniki **wkładki z opisem - szt. 1**
wkładki z planami - szt. -
wkładki z fotografiami - szt. 2

1. Miejscowość
L U B K O W

2. Obiekt /nazwa jak w karcie/
P A Ł A C

3. Zawartość wkładki
opis cd.

- oryginalne schody z sieni głównej na I p.- 2-biegowe, drewniane /2 dolne schody wygięte łukowato/, z drewnianą balaskową balustradą, zakończoną w części dolnej pełną, kanelowaną ścianką, wyciętą wolutowo od czoła; profilewana szeroka poręcz przechodzi nad dolną częścią balustrady w potrójną ślimacznicę.

STOLARKA DRZWI: - wejściowe do oryginalnej klatki schodowej: 1-skrzydłowe, 6-płycinowe, z oryg. sztyldem i klamką, na zawiasach francuskich; - wejściowe główne z tarasu od zach.: 2-skrzydłowe, dołem 2 kwadratowe płycinki, od 1/3 skrzydło przeszklone, zabezp. oryg., metalową kratą o motywie elecieńki. Nadświetle zamknięte odcinkowe, 7-polewe, podzielone ukośnie biegnącymi szczeblinami i zabezp. ozdobną kratą o motywach stylizow. wici roślinnej. Klamka oryg., żelazna, kuta, o motywie wolutowo zawiniętego liścia akantu. Listwa przylgowa /zachowana w górnym fragm./ w formie pilastra z kapitelem opracowanym w kształcie liścia akantu.

STOLARKA OKIENNA: - skrzynkowa, 2-skrzydłowa, 2-poziomowa /górną i dolną część równe/, z profilow. ślepieniem i profilow. ruchomym słupkiem, od zewn. wielopolewa; - okno sieni gł. 3-poziomowe, 3-dzielne, skrzynkowe, z każdą częścią 6-polewą; - okna zamknięte łukiem odcinkowym, 2-skrzydłowe, z zewn. 4-polewe; - okna piwnic ze stolarką kresnową, 2-skrzydł.

R Z U T: nieregularny, rozczołkowany ryzalitami, tarasem, loggią, zakłócony wtórnymi podziałami wewnątrz, 2,5-traktowy, z wąskim korytarzem w części środkowej od pn., stanowiącym przedłużenie bocznej klatki schodowej. Wejście główne przez szeroki taras od zach. W narożu pd.-wch. wtórnice wykonana klatka schodowa. Sienią gł. z klatką schodową znajduje się w 3.trakcie i dostępna jest poprzez szeroki przedsienek /obecnie z wtórnymi podziałami/.

B R Y Ł A: zróżnicowana przestrzennie, 2- i 3-kondygnacyjna, na wysokim cokole, obłożonym opracow. rustykalnie ciosami piaskowca, nakryta dachem 4-spadowym, z ryzalitami o dachach 3-spadowych i stożkowym. Podpiwniczona w całości. Wejście gł. poprzez szeroki taras od zach., boczne od pn. i od wch./wtórne/. Część poddasza od wch. zagospodarowana.

WNĘTRZE I WYPOSAŻENIE: sienią główną parteru: 2-kondygnacyjna, przedzielona w 1/3 szerokości 3' arkadami wyciętymi półkoliście, wspartymi na 2 piaskowcowych kolumnach o formach deryckich i takich pilastrach przyściennych /2 pierwotnie przeprute do przedsienka, obecnie zabudowane, z 1 wtórnym otworem drzwiowym/. Pod przęsłami arkad sklepienie krzyżowe. Nad arkadami taki sam podział: 2 kolumny i pilastry przyścienne, wspierające podciąg. W sieni piaskowcowy kominek o kształcie prestopadłościennym, zamknięty profilow. gzymsem, z przedpreżem paleniska zamkniętym odcinkowo. Otwór paleniska zamknięty odcinkowo, ze sfazowanymi ozdobnie narożnikami; wewnątrz wyłożone cegłą i płytkami ceramicznymi; zachowany szyber.

verte

ELEWACJA GŁÓWNA-ZACHODNIA: regularna, symetryczna, z cofniętą częścią środkową i 2 narożnymi ryzalitami.

Część środkowa w przyziemiu z szerokim tarasem o konstrukcji kamiennej, wysu-
niętym przed lico ryzalitów. Taras dostępny granitowymi schodkami, z pełną, kamienną, schodkową balustradą.
Czapy balustrady tarasu i schodów betonowe. W szerokości tarasu, w przyziemiu, oś środkową stanowi portal
wejściowy do przedsionka, flankowany przez wtórne, biforyjne, wąskie okienka toalet i 2 prostokątne okna.
W II kondygn. 4 prostokątne otwory /3 okienne i 1 drzwiowy/, wychodzące na szeroki /lecz mieszczący się w
dł. ryzalitów/ balkon, wsparty na 2 piaskowcowych kolumnach, z oryginalną, metalową balustradą, złożoną ze
szczeblin i ażurowych, szerokich "słupków", wyp. stylizow. motywem kwiatnym, ujętym w wolutowo zwiniętą wić.
Ryzality w przyziemiu z 1 szerokim, 3-dzielnym, 2-pozycyjnym oknem, w obramieniu z fakturalnie opracowanego
piaskowca /gęste żłobki/, stanowiącym jednocześnie konstrukcję podziału okna. W nadprożu profilow. odcinek
gzymsu. W II kondygn. ryzalitów po 2 prostokątne okna. Nad cofniętą częścią środkową 3 trójosiowe facjatki
w konstrukcji ryglowej, nakryte 1-spadowymi daszkami z blachy falistej. W części cokołowej na osiach okien
II kondygn. kwadratowe otwory piwniczne /również w szerokości tarasu/.

P o r t a l: o wykroju prostokątnym, flankowany 2 szerokimi pilastrami z gęsto żłobkowanych ciosów piaskowc.
z kapitelami w formie uproszczonego belkowania. Naczółek zamknięty profilow. odcinkiem gzymsu, z ciosów pia-
skowcowych ułożonych kłincowo nad odcinkowo zamkniętym otworem drzwiowym. Klucz w formie gładkiego kłınca,
lekko wyodrębniony z lica naczółka.

ELEWACJA POŁNOCNA: 4-osiowa, z uskokiem od wsch., zamknięta mocno wysuniętym ryzalitem na planie owalu, mie-
szczącym w parterze otwartą loggię z 3 piaskowcowymi kolumnami, wspierającymi II zamknię-
tą kondygnację ryzalitu z 3 osiami okien. W części środkowej elewacji 1 oś wąskich okien pomieszczeń kuchan-
nych i oś wejścia oraz klatki schodowej. Otwór wejściowy prostokątny w obramieniu z boni piaskowcowych, wy-
suniętych trójbocznie ryzalitowe, nakryty 3-spadowym, ceramicznym daszkiem. Powyżej 2 otwory okien klatki
schodowej, niżej w prostokącie stojącym, wyżej w leżącym. W części elewacji wydzielonej uskokiem 1 oś preste-
kątnych okien /druga oś prawdopodobnie zamurowana/. W połaci dachu 1 trójosiowa facjatka j.w. W szerokości
cokołu 3 otwory piwniczne.

ELEWACJA WSCHODNIA: 8-osiowa, od pn. zamknięta ryzalitem na planie owalu /patrz wyżej/ z 3-osiową częścią
wysuniętą ponad gzyms wieńczący i nakrytą dachem 3-spadowym. W centrum tej części elewa-
cji 1 szerokie i wysokie okno sieni głównej. Poniżej 2 okienka sieni zamknięte odcinkowo, pod gzymsiem wień-
czącym 4 kwadratowe otwory okien poddasza /część mieszkalna/. W pozostałych partiach elewacji od pn. 3 osie
okien prostokątnych i w połaci dachu 2 trójosiowe facjatki j.w.; od pd. 2 osie okien prostokątnych, w tym
1 wtórna, współcz. klatki schodowej, 1 prestek. otwór wejściowy, dostępny betonowym podestem, nakryty pia-
skim daszkiem żelbetowym. W części cokołowej 7 otworów piwnicznych + 1 w cokole ryzalitu loggi.

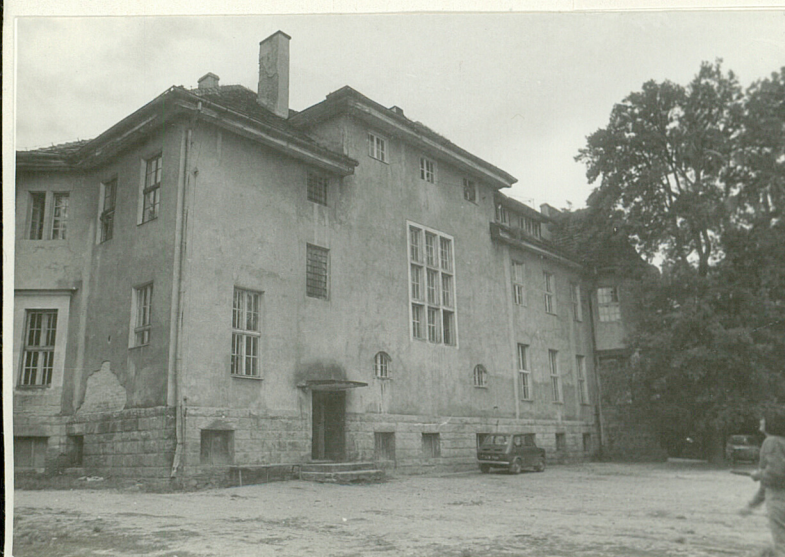
ELEWACJA POŁUDNIOWA: z centralnie umieszczonym trójbocznym, 3-osiowym ryzalitem, którego pierwsza kondygna-
cja w całości wyłożona ciosami piaskowca, górna, wysunięta nieco nad pierwszą - murewa-
ną, etynkowana, z oknami biforyjnymi w każdej osi. Gzyms wieńczący wyłamany nad ryzalitem, ryzalit nakryty
dachem 3-spadowym. W pozostałych częściach elewacji od wsch. 1 okno w parterze /drugie zamurowane/ i 2 okna
w II kondygnacji. Część zach. elewacji bez otworów, z tablicą piaskowcową /b.zniszczoną/, na której inskry-
pcja: "F.G.H. MDCCCXI". W partii cokołu 5 okien piwnicznych, w tym 3 w ryzalicie.

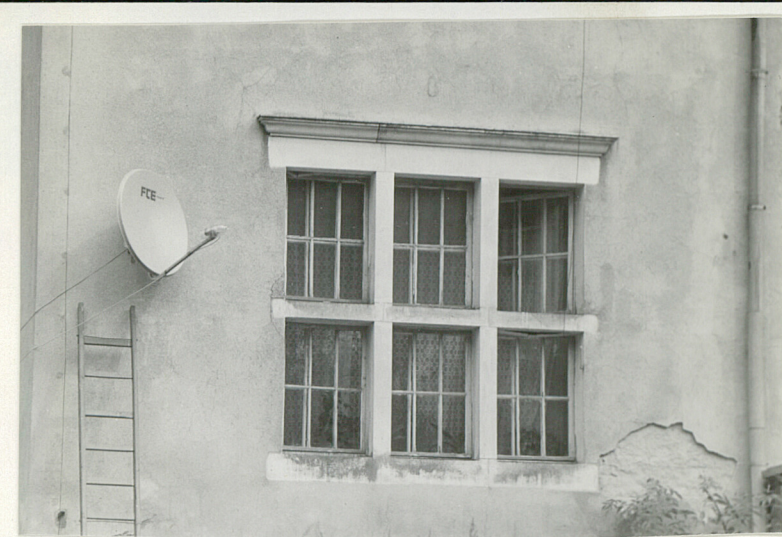
INSTALACJE: elektryczna, wod.-kan., wc, co, piece, odwadniająca, odgromowa.



1. Ryzalit pn.-wschodni
2. Elewacja północna
3. Elewacja południowa
4. Elewacja wschodnia
5. Elewacja zachodnia
6. Balustrada tarasu w elewacji zachodniej

7. Portal główny od zachodu
8. Klamka drzwi gł.jw.
9. Okno w elewacji zach./parter/
10. Główna klatka schodowa
11. Kominek w sieni gł.
- 12.-13. Wnętrze sieni gł.
14. Klatka schodowa od pn.







15



16



17



18



19

15.-17. Wieżba dachowa

18.-19. Pomieszczenia piwniczne

