

1. Obiekt

1039/2

SZYB "TERESA" - MASZYNOWNIA (2)

2. Czas powstania

1890

3. Miejscowość

WAŁBRZYCH - RUSINOWA

11. Zespół szybu "Teresa" - w środku maszynownia (neg. 200/648/5) i maszynownia (neg. 200/657/4); orientacja 1:100.000; sytuacja

4. Adres

ul. Noworudzka 4
(dzielnica - Rusinowa)

nr hipoteczny

5. Przynależność administracyjna

województwo wałbrzyskie

gmina Wałbrzych

pow. miejski

6. Poprzednie nazwy miejscowości

Reussendorf (do 1945)

od 1952 r. w granicach m. Wałbrzycha

7. Przynależność administracyjna
przed 1 VI 1975

województwo wrocławskie

powiat Wałbrzych

8. Właściciel i jego adres

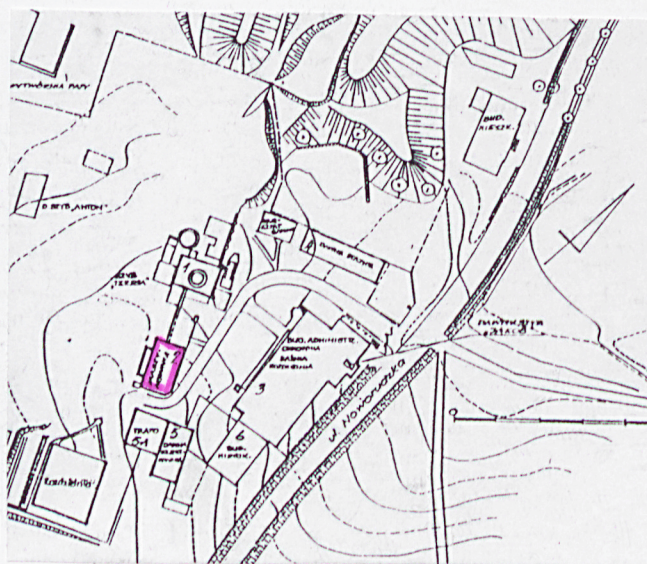
Kopalnia Węgla Kamiennego "Wałbrzych"
Wałbrzych, ul. Beethovena

9. Użytkownik i jego adres

KWK "Wałbrzych"
Zakład Górniczy "Julia"

10. Rejestr zabytków

Nr 1572/WŁ data 21.05.1997
wpis do rej. A
razem z maszyną
wsprięgową



12. Autorzy, historia obiektu, określenia stylu

Budynek maszynowni w obecnym kształcie powstał w 1890 r. kiedy to w czasie przebudowy wieży nadszybowej w miejsce starszej maszynowni z 1864 r. powstała - w nowym miejscu - ta istniejąca do dzisiaj. Nie zmieniała w zasadzie swego kształtu. W 1959 r. zainstalowano tutaj elektryczny wyciąg szybowy (istniejący do dzisiaj), który zastąpił starszy - bębnowy o napędzie z silnika parowego. Elektryczny wyciąg szybowy wyprodukowała "Donnersmarckshütte" w Zabrze w 1924 r. Od tego czasu pracował on w maszynowni szybu "Tytus" KWK "Thorez", skąd przeniesiono go do maszynowni szybu "Teresy".

13. Opis (sytuacja, materiał i konstrukcja, rzut, bryła, elewacje, wnętrze, wyposażenie, instalacje)

Budynek maszynowni położony jest w odległości ok. 15 m. na płd.-wsch. od nadszybia i wieży nadszybowej szybu "Teresa". Nadszybie i maszynownia a dalej bud. transformatora zamykają dzisiaj zachodnią linię zabudowy zespołu szybu.

Materiał. Budynek maszynowni posadowiono na fundamencie murowanym z cegły ceramicznej, pełnej. Mury nośne budynku wzniesiono również z cegły pełnej ceramicznej na zaprawie cementowo-wapiennej. Ściany zewnętrzne spoinowane. Ściany wewnętrzne tynkowane i malowane farbami olejnymi. Na narożach budynku i w elewacjach widoczne ceglane lizeny, które pełnią również rolę konstrukcyjną, stanowiąc swoisty szkielet konstrukcyjny murów oraz rolę konstrukcji wsporczej pod suwnicę umieszczoną wewnątrz hali maszynowni. Bezpośrednio na murach nośnych oparto konstrukcję dachu, stalową, odeskowaną i krytą papą na lepiku. W kalenicy dachu budynku występuje krótki świetlik, wykonany w konstrukcji drewnianej, odeskowanej, z otworami okiennymi (stolarka drewniana o drobnych podziałach typu krosnowego) na długości (obustronnie). Świetlik przykryty dachem w konstrukcji drewnianej, odeskowanej, pokrytej papą na lepiku. Stolarka okienna maszynowni metalowa, typu przemysłowego, o drobnych podziałach. Stolarka drzwiowa drewniana, klepkowa, dwuskrzydłowa. Nad drzwiami nadświetla w ramach metalowych, o podziałach jak w stolarcie okiennej. Posadzka hali maszynowni betonowa, gładzona.

Plan. Budynek na rzucie prostokąta o bokach 17,22 x 10,58 m., ze ściętym narożem płd.-wsch., zorientowany w osi płn.-wsch. -płd.-zach. Wnętrze jednoprzestrzenne, w którym ustawiono jedynie "klatkę" maszynisty. Do hali wiodą dwa wejścia, w tym jedno w elewacji szczytowej.

Bryła. Budynek jednokondygnacyjny, niepodpiwniczony. Prosta bryła prostapadłościanu przykryta jest dachem dwuspadowym o nachyleniu ok. 30 stopni, w którego kalenicy jest wbudowany świetlik (na dł. ok. 4,5 m.). Wejścia do maszynowni od płd.-zach. i od płn.-wsch. (to ostatnie w ścianie szczytowej).

Elewacje. Murowane z cegły, spoinowane, symetryczne, osiowe. Wysokie, prostokątne otwory okienne wieńczone łukiem odcinkowym. Otwory okienne rozmieszczone horyzontalnie w polach między szerokimi, ceglanymi, spoinowanymi lizenami. W elewacjach proste ceglane, schodkowe gzymsy. Parapety okienne ceglane.

Instalacje. Elektryczna (oświetleniowa i siła), grzewcza (c.o.), wodna, kanalizacyjna, odgromowa.

Wyposażenie. Elektryczna maszyna wydobywcza pochodząca z 1924 r., zainstalowana w maszynowni w końcu lat 50-tych XX w., suwnica o udźwigu 5 T, oparta na prostokątnych wspornikach o geometrycznej dekoracji. Oświetlenie elektryczne wnętrza hali na metalowych, secesyjnych wspornikach mocowanych na ścianach wewnętrznych hali.

<p>14. Kubatura 1630 m³</p>	<p>15. Powierzchnia użytkowa 147 m²</p>	<p>16. Przeznaczenie pierwotne Budynek maszynowni szybu "Teresa" mieszczący maszynę wydobywczą</p>	<p>17. Użytkowanie obecne Budynek maszynowni szybu "Teresa" mieszczący maszynę wydobywczą</p>
<p>18. Prace budowlane i konserwatorskie Budynek utrzymał pierwotny plan, bryłę, elewacje. Po roku 1945 wykonywano wyłącznie remonty bieżące, eksploatacyjne - nie ingerując w substancję budynku. Gdy wprowadzano w latach 50-tych nową elektryczną maszynę wydobywczą to równocześnie w hali maszynowni zabudowano stanowisko maszynisty ("klatka" w konstrukcji drewnianej, odeskowanej, przeszklona).</p>		<p>19. Stan zachowania (fundamenty, ściany zewnętrzne, ściany wewnętrzne, sklepienia, stropy, konstrukcje dachowe, pokrycie dachu, wyposażenie i instalacje) Budynek maszynowni utrzymany w stanie bardzo dobrym. Fundamenty, mury nośne, konstrukcja dachu, posadzka, stolarka okienna i drzwiowa - dobre. Instalacje sprawne.</p> <p>20. Najpilniejsze postulaty konserwatorskie Budynek, pozostający elementem zwanego zespołu szybu "Teresa" winien być chroniony w ramach zespołu.</p> <ul style="list-style-type: none"> - utrzymać oryginalne elewacje i bryłę - dopuszcza się zmiany planu wewnątrz budynku o ile nie naruszy to bryły budynku i elewacji - wszelkie przebudowy a także projekty adaptacji maszynowni do nowych zadań uzgadniać z Wojewódzkim Konserwatorem Zabytków. 	

21. Akta archiwalne (rodzaj akt, numer i miejsce przechowywania)

- Akt koncesyjny szybu Teresa, w: Wałbrzyskie Kopalnie Węgla Kamiennego.
Dział Mechaniczno-Energetyczny - Szybowy.

22. Bibliografia

- S. Januszewski, T. Szpineter, J. Dobesz, Zabytki techniki w górnictwie Zagłębia Dolnośląskiego, w: Raporty Instytutu Historii Architektury, Sztuki i Techniki Politechniki Wrocławskiej, Wrocław 1980, mmps.

23. Źródła ikonograficzne i fotograficzne (rodzaj, miejsce przechowywania, sygnatury)

- fotografie obiektów szybu "Teresa" wykonane w 1979/80 r. przez S.
Januszewskiego, w: zbiory Instytutu Historii Arch., Szt. i Techniki PW.

24. Uwagi różne

patrz: też karty ewidencyjne zespołu szybu "Teresa" oraz reprezentatywnych dla niego obiektów, wykonane w 1994 r. przez dr S. Januszewskiego: zespół, nadszybie i wieża nadszybowa, bud. mieszkalny d. elektrowni, d. siłownia energetyczna - rozdzielnia energetyczna, bud. transformatora, d. bud. admin.-socjalny,

25. Opracował; program komputerowy karty - Word for Windows - BSIDZT S. Januszewski

tekst dr Stanisław Januszewski 30 czerwiec 1994 r.

plany, rysunki Akt koncesyjny szybu i dr Stanisław Januszewski 30 styczeń 1994 r.

zdjęcia fotogr. dr Stanisław Januszewski 30 styczeń 1994 r.

miejsce przechowywania negatywów BSIDZT S. Januszewski + kalki rys.

KARTA PO WYPEŁNIENIU PODLEGA OCHRONIE NA PODSTAWIE PRZEPISÓW PRAWA AUTORSKIEGO !

26. Adnotacje o Inspekcjach, informacje o zmianach (daty, imiona i nazwiska wypełniających)**27. Załączniki**

Nr 1 dokumentacja rysunkowa i fotograficzna

Nr 2 - dokumentacja fotograficzna

1. Miejscowość

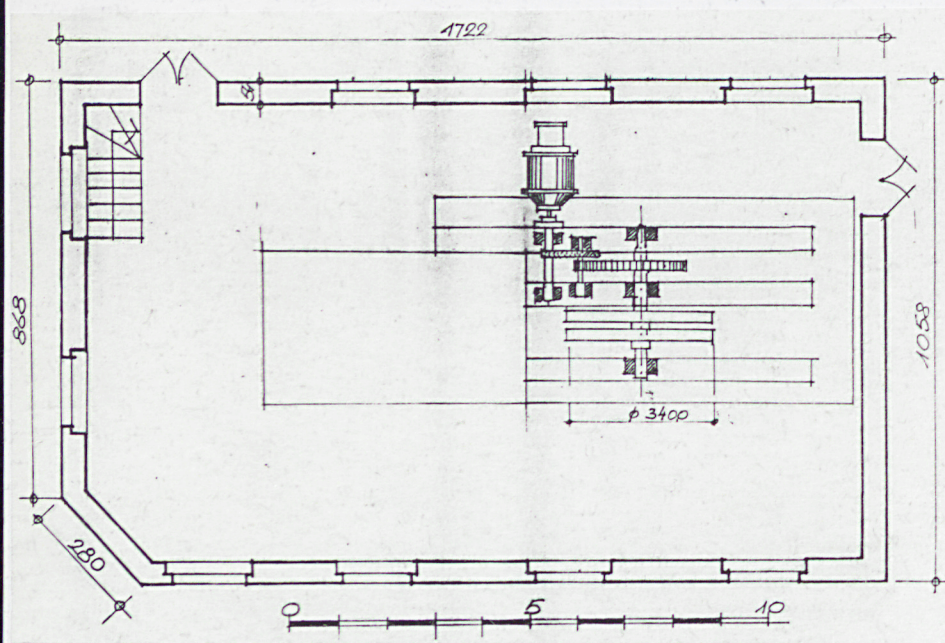
WAŁBRZYCH

2. Obiekt Zespół szybu "Teresa"

MASZYNOWNIA

3. Zawartość wkładki (nazwa obiektu lub materiału uzupełniającego)

dokumentacja rysunkowa i fotograficzna

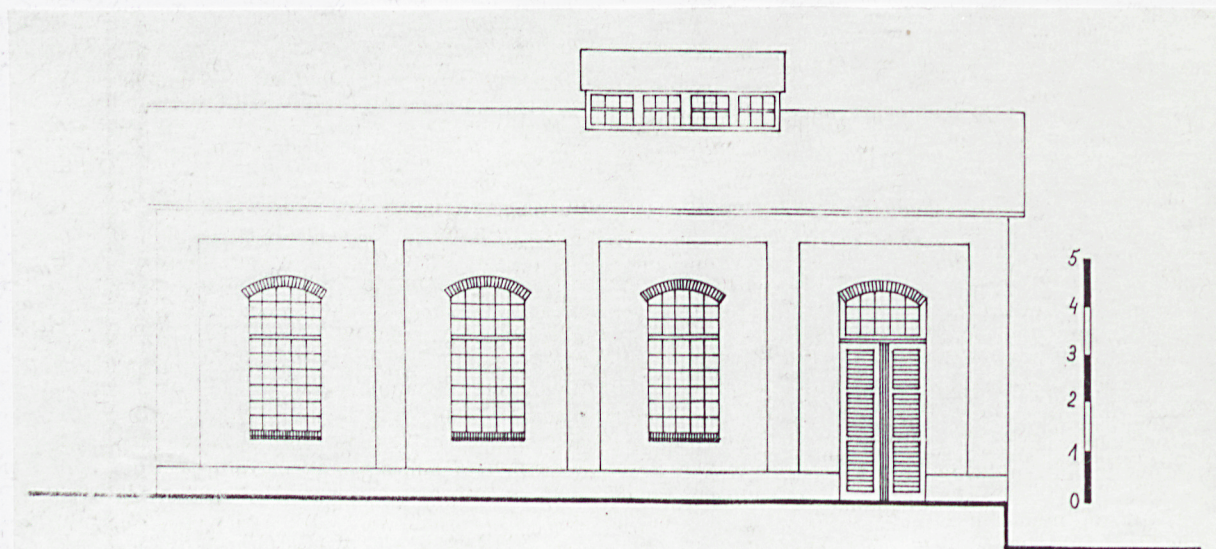
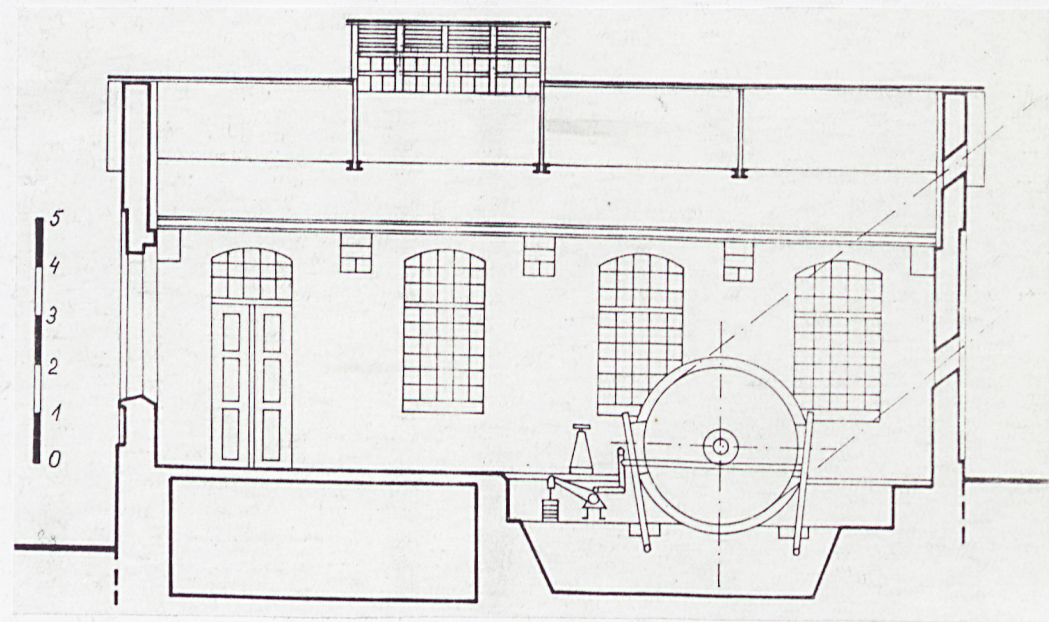


1. Rzut hali maszyny wyciągowej
2. Przekrój podłużny maszynowni i sytuacja maszyny wydobywczej
3. Elewacja frontowa maszynowni

VERTE - dokumentacja fotograficzna

Wkładkę założył: dr Stanisław Januszewski 30 czerwiec 1994 r.

Miejsce przechowywania negatywów: BSIDZT S. Januszewski





1. Zespół szybu "Teresa" z maszynownią w centrum (neg. 200/656/3)



2. Budynek maszynowni (neg. 200/657/2)

1. Miejscowość

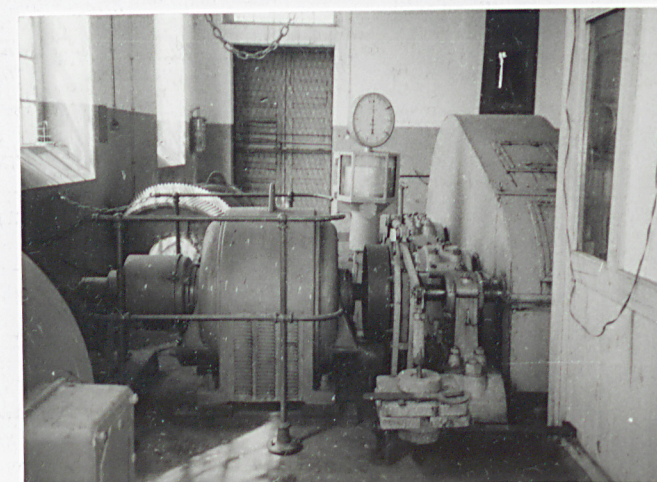
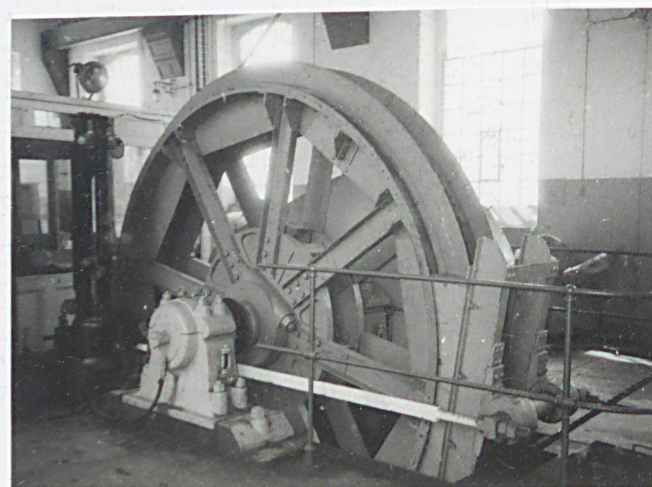
W A Ł B R Z Y C H

2. Obiekt Zespół szybu "Teresa

MASZYNOWNIA

3. Zawartość wkładki (nazwa obiektu lub materiału uzupełniającego)

dokumentacja fotograficzna



1. Elewacja frontowa maszynowni
2. Bud. maszynowni, w głębi szybu "Teresa"
3. Konstrukcja dachu maszynowni
4. Bryła maszynowni z wieży nadszybowej
5. Maszyna wydobywcza - tarcza cierna Koepe
6. Maszyna wydobywcza - silnik napędowy

Wkładkę założył: dr Stanisław Januszewski 30 czerwiec 1994 r.

Miejsce przechowywania negatywów: BSiDZT S. Januszewski