

1. Obiekt

ŁAŹNIA MIEJSKA

2. Czas powstania

1905 r.

3. Miejscowość

ŚWIEBODZICE

11. Zdjęcia, rzut, przekrój, sytuacja, orientacja



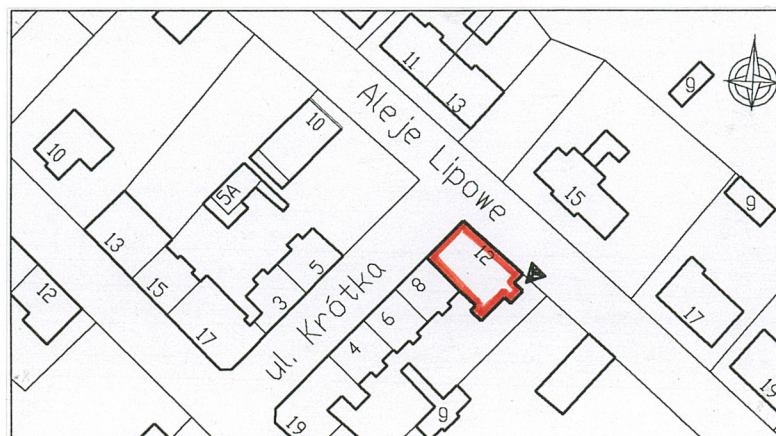
Elewacja frontowa, pln. i fragm. bocznej, wsch.



Orientacja, skala 1 : 10 000



Plan miasta z k. lat 30-tych XX w.



Sytuacja, skala 1 : 2000

4. Adres

Świebodzice, ul. Aleje Lipowe 12

nr hipoteczny w 1990 r. [REDACTED]

5. Przynależność administracyjna

województwo dolnośląskie
powiat Świdnica
miasto Świebodzice

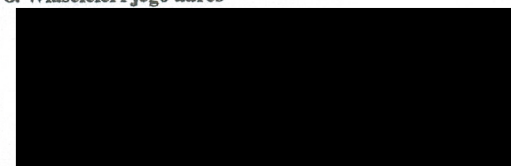
6. Poprzednie nazwy miejscowości

FREIBURG

7. Przynależność administracyjna
przed 1. I. 1999 r.

województwo wałbrzyskie
miasto Świebodzice

8. Właściciel i jego adres



9. Użytkownik i jego adres

jak wyżej
użytkowana jako lokal handlowy

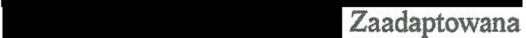
10. Rejestr zabytków

Nr 1289/Wł. data. 19.10.1989 r.

12. Autorzy, historia obiektu, określenie stylu.

Łaźnia miejska wybudowana w 1905 r. w stylu neogotyckim, przy ówczesnej ulicy Friedrichstrasse.

Do połowy lat 70-tych użytkowana zgodnie z pierwotnym przeznaczeniem, administrowana przez władze miejskie. Następnie przez kilkanaście lat nieużytkowana, w tym okresie rozszabrowano jej wyposażenie (glazura, witraże w parterze, wymienione w wytycznych do remontu budynku l.dz.1195/80 z 16.12.1980 r., WKZ Wałbrzych). W 1990 r. sprzedana przez władze miejskie prywatnym właścicielom:

 Zaadaptowana w latach 1990-1993 na lokal handlowy (sklep wielobranżowy o nazwie „Łaźnia”). Odsprzedana obecnym właścicielom: w 1997 r. - suterena i w 1998 r. - część pozostała.

13. Opis (sytuacja, materiał i konstrukcja, rzut, bryła, elewacje, wnętrza, wyposażenie, instalacje)

SYTUACJA

Budynek położony w północno-wschodniej części miasta,. Usytuowany narożnie, kalenicowo, u zbiegu ulic: Aleje Lipowe i Krótkiej, w zabudowie zwartej w pierzei tej ostatniej. Wjazd na posesję nieutwardzony od Alej Lipowych, pierwotnie przez bramę. W tyle posesji, wydzielone od wschodu współczesnym ogrodzeniem, nieutwardzone podwórze, wspólne z sąsiednim budynkiem.

MATERIAŁ I KONSTRUKCJA

Budynek murowany z cegły pełnej, ceramicznej. Cokół licowany ciosami kamiennymi, elewacja główna – północna, boczne – wschodnia i zachodnia, licowane cegłą czerwoną, profilowanymi kształtkami koloru czerwonego i pokrytymi zieloną glazurą (fryzy podokapowe i podokienne, uskoki i parapety), wnętrza płycin tynkowane w kolorze piaskowym. Elewacja tylna tynkowana. Szczyt ganku (ryzalit wschodni) konstrukcji drewnianej, szkieletowej, wypełnionej cegłą, malowany w kolorze zielonym (szkielet), wnętrza tynkowane.

Stropy i sklepienia. Nad suteroną i parterem masywne stropy Kleina, na stalowych dźwigarach. W części środkowej – typu WPS. Nad poddaszem częściowo drewniane, belkowe, częściowo odkryta więźba dachowa.

Dach. Konstrukcji drewnianej, płatwiowo-kleszczowej, na ścianie kolankowej, pokrycie z dachówki ceramicznej, karpiówki, w kolorze czarnym, uzupełnionej czerwoną (połąć zachodnia) i blachą cynkową. W części środkowej – konstrukcji stalowej, pokryty blachą cynkową. Zadaszenie wejścia głównego stalowe z odeskowaniem pokrytym blachą cynkową (współczesne), wejścia z parteru na poddasze – konstrukcji drewnianej, pokryte blachą cynkową (pierwotne). Lukarny drewniane, pokryte dachówką i blachą. W zwieńczeniu naczółków blaszane, puklowane kule na szpicu. W elewacji wschodniej żeliwne pochwyty rynien w kształcie liści.

Posadzki. Współczesne, ceramiczne, częściowo lastriko. Na poddaszu częściowo biała podłoga.

Schody. Wejścia głównego, z poziomu terenu na parter, zewnętrzne, jednobiegowe, granitowe. Z parteru na piętro, zewnętrzne, jednobiegowe, drewniane. Z poziomu terenu do sutereny jednobiegowe, zewnętrzne, betonowe (pierwotne) i także, licowane ceramiką (współczesne). Schody wewnętrzne, w części zachodniej, kręte, stalowe z drewnianymi stopnicami, przez wszystkie kondygnacje; w narożniku pół.-wsch. – betonowe, dwubiegowe (suterena-parter).

Stolarka. Drzwi. Główne, drewniane, dwuskrzydłowe, zwieńczone półkoliście, płycinowe, częściowo przeszkłone, z okuciami i mosiężnymi dekoracjami w formie lwich głów, zdobione ornamentem geometrycznym o cechach secesji. Drzwi zewnętrzne poddasza drewniane, płycinowe, pełne. Drzwi wewnętrzne, zachowane w parterze, prowadzące do klatki schodowej krętej i WC, płycinowe, częściowo przeszkłone, zachowane ozdobne klamki. Pozostałe współczesne.

Okna. Stalowe, jednoskrzydłowe, pojedyncze, półkoliście zamknięte, o wąskich, łukowych podziałach, obramione bordiurą z ornamentowego szkła, zachowane w parterze wschodniej elewacji ganku (dwie sztuki); po dwa w drugiej kondygnacji szczytu wschodniego elewacji północnej, jedno – w drugiej kondygnacji elewacji tylnej. Pozostałe okna współczesne, aluminiowe.

c.d. opisu na wkładce nr 1

14. Kubatura 3900,0 m ³	15. Powierzchnia użytkowa 884,8 m ²	16. Przeznaczenie pierwotne łazienka miejska	17. Użytkowanie obecne lokal handlowy
18. Prace budowlane i konserwatorskie, ich przebieg i dokumentacja (po 1945 r.) <p>W okresie powojennym wykonano zadanie wejścia głównego do budynku. W roku 1991 w ramach przystosowania obiektu do nowej funkcji przekryto wewnętrzny dziedziniec stropem powyżej parteru i dachem powyżej poddasza, następnie przekształcono wnętrze, likwidując znaczną ilość murowanych ścianek, założono nowe posadzki, wykonano nowe wejście zewnętrzne na poziom suterenu. W 1998 r. Wymieniono większość stolarki okiennej, założono nowe tynki na elewacji tylnej.</p> <p>dokumentacja techniczna:</p> <p>K. Spólnik, Inwentaryzacja budowlana, 1991 r. (w posiadaniu właściciela)</p>		19. Stan zachowania (fundamenty, ściany zewnętrzne, ściany wewnętrzne, sklepienia, stropy, konstrukcje dachowe, pokrycie dachu, wyposażenie i instalacje) <p>Stan dość dobry. Ściany suterenu – lokalne zawilgocenia. Ceglana okładzina elewacji w dolnych partiach pomalowana emulsją.</p>	
20. Najpilniejsze postulaty konserwatorskie <p>Należy wzmocnić nadzór konserwatorski nad prowadzoną adaptacją . Samowolna wymiana okien odbyła się ze szkodą dla obiektu. Bezwzględnie należy utrzymać ceramiczne pokrycie dachu, remont elewacji winien mieć zachowawczy, konserwatorski charakter (stan okładzin pozwala na ich oczyszczenie z nawarstwień).</p>			

21. Akta archiwalne i źródła ikonograficzne (rodzaj, numer i miejsce przechowywania)

Plan miasta Świebodzice z l.30-tych XX w., AP Wrocław sygn.Kart.Rej.
Wr.IV/591

23. Uwagi różne

24. Opracowanie karty ewidencyjnej

tekst

Barbara Nowak-Obelinda, Ewa Szarapo wrzesień 1999 r.

Barbara Nowak-Obelinda

plany, rysunki

Ewa Szarapo

wrzesień 1999 r.

E. Szarapo

zdjęcia fotogr

Barbara Nowak-Obelinda

wrzesień 1999 r.

Barbara Nowak-Obelinda

miejsce przechowywania negatywów

SOZ Wrocław, Delegatura w Wałbrzychu

KARTA PO WYPEŁNIENIU PODLEGA OCHRONIE NA PODSTAWIE PRZEPISÓW PRAWA AUTORSKIEGO

22. Bibliografia

Z.Bandurska J.Eysymontt, M.Rochowicz, A.Wodzińska, Studium
historyczno- urbanistyczne miasta Świebodzice, Wrocław 1991 r., s. 40, 108-
110

25. Adnotacje o inspekcjach, informacje o zmianach (daty, imiona i nazwiska wypełniających)

26. Załączniki

wkładki - 3 szt.

1. Miejscowość	2. Obiekt (nazwa jak w karcie)	3. Zawartość wkładki (nazwa obiektu lub materiału uzupełniającego)
Świebodzice, ul. Aleje Lipowe 12	ŁĄZNIA MIEJSKA	Ciąg dalszy opisu, poz. 13

c.d. opisu, poz. nr 13

RZUT

Regularny, wydłużony w osi wschód - zachód, zbliżony w kształcie do prostokąta, z lekkim rozszerzeniem partii wschodniej. Od wschodu, odsunięty z osi ryzalit ganku, narożnik północno-zachodni ukośnie ścięty, od południa przybudówki - prostokątna i półkolista. Wejście główne na poziomie parteru w północnej elewacji wschodniego ryzalitu ganku. Wejście do sutereny w południowej osi elewacji wschodniej, dodatkowe we wschodniej elewacji ganku. W części zachodniej kręte schody komunikujące wszystkie kondygnacje. W narożniku południowo-wschodnim schody z sutereny na parter. Wnętrze w wyniku przebudowy praktycznie jednoprzestrzenne, podzielone czworobocznymi podporami i ściankami tworzącymi niewielkie aneksy.

BRYŁA

Jednorodna, dość zwarta. Zasadniczo jednokondygnacyjowa z wysokimi suterenami i użytkowym poddaszem. Narożniki północno-zachodnie wyniesione o jedną, a północno-wschodni o dwie kondygnacje, zwieńczone schodkowymi szczytami. Skrzydło wschodnie - dwukondygnacyjne. Nakryty dachami dwuspadowymi (skrzydła: północne, wschodnie, zachodnie), ryzalit i szczyty północno-wschodni i północno-zachodni dwuspadowymi z naczółkami, skrzydło zachodnie dachem jednospadowym. Część środkowa nakryta dachem pograżonym. Ponad schodami zewnętrznymi dachy pulpitarne. Lukarny połaci zachodniej i północnej nakryte daszkami pulpitarowymi, dwie symetryczne wieloboczne lukarny w połaciach szczytu północno-wschodniego nakryte wielobocznymi, strzelistymi, wygiętymi daszkami.

ELEWACJE

Elewacja frontowa, północna. Jednokondygnacyjowa, dziewięcioosiowa. Cokół z nieregularnych kamiennych ciosów, w zwieńczeniu rozbudowany gzyms profilowany z fryzem kostkowym i arkadkowym. Dwie skrajne osie podwyższone, zachodnia o jedną, wschodnia - o dwie kondygnacje, zwieńczone schodkowymi szczytami. Szczyty artykułowane wąskimi lizenami zwieńczonymi sterczynami, między nimi wydłużone, bliźniacze, tynkowane płyciny zamknięte półkoliście i trójlistnie; ponad nimi mniejsze płyciny okrągłe i w kształcie krzyża. U podstawy płycin uskokowe parapety. Otwory okienne sutereny zamknięte odcinkowo. Okna parteru zamknięte pełnym łukiem, zbliżone po dwa, umieszczone parami na wklęsłych arkadowych płycinach, ujętych od dołu schodkowym fryzem. Powyżej okien okulusowa blenda, poniżej - fryz ze stykających się czwórliści. W szczycie zachodnim dwa zbliżone, zamknięte pełnym łukiem okna (oryginalne), poniżej nich płycina z fryzem arkadkowym. W szczycie wschodnim na tym samym poziomie trzy zbliżone, półkoliście zamknięte okna, ujęte od dołu płyciną z motywem stykających się czwórliści.

Powyżej nich okulus. W ostatniej kondygnacji półkoliście zamknięte okno (oryginalne) z płyciną poniżej. Obramienia okien i płycin profilowane. Okna sutereny i parteru osłonięte kratami.

Elewacja boczna, zachodnia. Jednokondygnacyjowa, dziewięcioosiowa. Cokół z kamiennych ciosów, zwieńczenie - profilowany gzyms z fryzem kostkowym i arkadkowym. Okna sutereny analogicznie jak w elewacji frontowej. Dwie północne osie wyniesione o kondygnację, zwieńczone schodkowym szczytem, skomponowanym analogicznie jak w elewacji frontowej. W pozostałej części - siedmioosiowa. W parterze okna półkoliście zamknięte, umieszczone pojedynczo w arkadowych płycinach, ujętych od dołu schodkowo opracowanym, spadzistym fryzem. Poniżej okien prostokątne płyciny o motywie stykających się czwórliści. Narożnik północno-zachodni zaakcentowany schodkowym szczytem, w poziomie parteru płycina w formie tarczy herbowej ujętej profilowanym wałkiem.

Elewacja boczna, wschodnia. Dwukondygnacyjowa, czteroosiowa. Lekko przesunięty z osi murowany ganek zwieńczony szczytem konstrukcji ryglowej, malowanej w kolorze zielonym, wnętrze pokryte piaskowym tynkiem. Końcówki belek stropowych ozdobnie opracowane. W parterze dwa zbliżone, półkoliście zamknięte okna (oryginalne), ujęte od dołu płycina opracowaną w formie stykających się czwórliści. Okna w parterze skrzydła budynku półkoliście zamknięte, w osiach południowych zbliżone, ujęte od dołu analogiczną płycina. Wschodnia elewacja wysokiego szczytu zwieńczona trzystrefowym, geometrycznym fryzem. Jednobiegowie kamienne schody usytuowane wzdłuż elewacji prowadzą z poziomu terenu do ganku, wtórnie zadaszone. W elewacji wschodniej ganku wejście główne przez dwuskrzydłowe drzwi z epoki. Z ganku na poddasze jednobiegowie, usytuowane wzdłuż elewacji schody, zadaszone pulpitowym drewnianym dachem wspartym na słupach z zastrzałami, ograniczone ozdobnie opracowaną, pełną balustradą. Drzwi zewnętrzne poddasza pełne, płycinowe, półkoliście zamknięte. Poniżej poziomu terenu pierwotne wejście do suterenu (druga oś od strony południowej) i wtórne – we wschodniej elewacji ganku. Partie cokołowe licowane ciosami kamiennymi.

Elewacja tylna i elewacje przybudówek bezstylowe, tynkowane. Na poziomie piętra zachowane oryginalne okno.

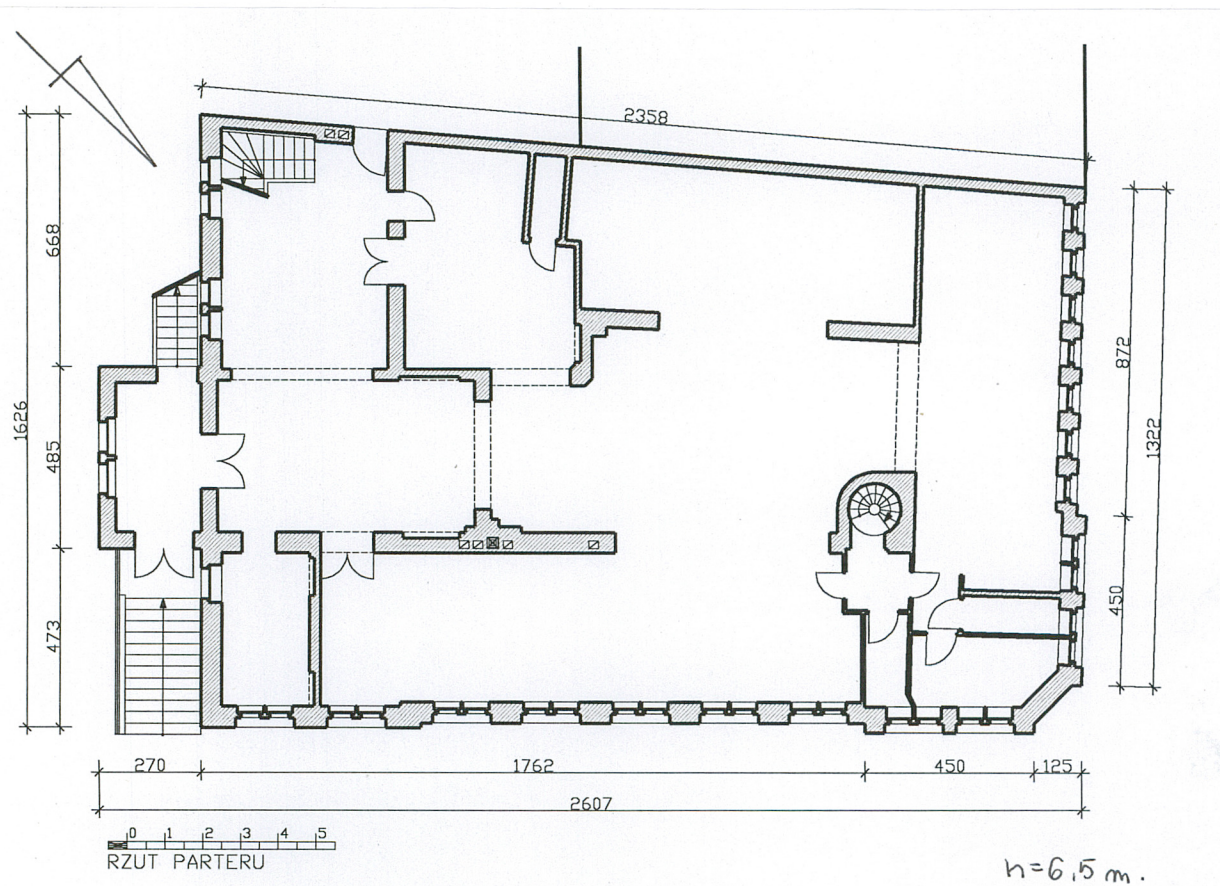
WYPOSAŻENIE WNĘTRZ

Nie zachowane, poza opisanym wcześniej: para drzwi wewnętrznych, wewnętrzna klatka schodowa, z okresu budowy.

Wystrój zewnętrzny : Drzwi główne, wejściowe na parter i na poddasze, trzy puklowane kule blaszane na szpicu w zwieńczeniu narożników dachu z okresu budowy oraz żeliwne pochwyty rynien. Kraty okien suterenu i parteru w elewacji głównej i zachodniej z lat 30-tych XX w.

INSTALACJE: centralne ogrzewanie, elektryczna, wodno-kanalizacyjna,

1. Miejscowość Świebodzice, ul. Aleje Lipowe 12	2. Obiekt (nazwa jak w karcie) ŁAŹNIA MIEJSKA	3. Zawartość wkładki (nazwa obiektu lub materiału uzupełniającego) rzut, dokumentacja fotograficzna
--	--	--



Elewacja boczna, wsch.



Elewacja boczna, zach.



Fragm. elewacji tylnej, drewniane schody zewnętrzne.



Szczyt w elewacji wsch.



Elewacja tylna



Wejście do suterenu, elewacja wsch.



Fragm. elewacji wsch., fryz

1. Miejscowość	2. Obiekt (nazwa jak w karcie)	3. Zawartość wkładki (nazwa obiektu lub materiału uzupełniającego)
Świebodzice, ul. Aleje Lipowe 12	ŁAŹNIA MIEJSKA	dokumentacja fotograficzna

Szczyt w elewacji frontowej



Okna, parter, elewacja wsch.



Drzwi główne



Drzwi zewn. poddasza



Wnętrze, parter



Wewnętrzna stolarka drzwiowa



Wewnętrzna stolarka drzwiowa



Wewnętrzna klatka schodowa



Wieżba dachowa