

A B C D E F G H I J K L Ł M N O P R S T U V W X Y Z

Nr <sup>9228</sup> DOLNOŚLĄSKIE

1. Obiekt

*zawład produkcyjny kalkomanu dla przemysłu*  
**WILLA WŁASCICIELA - ob.biurowy z portiernią**

2. Czas powstania

**1903 r.**

3. Miejscowość

**WAŁBRZYCH**

11. Zdjęcia, rzut, przekrój, sytuacja, orientacja



1. Elewacja frontowa  
2. Elewacja boczna-wsch.  
3. Orientacja skala 1:100 000



4. Adres

**ul. Parkowa 6  
58-302 Wałbrzych**

nr hipoteczny

5. Przynależność administracyjna

województwo **wałbrzyskie**

gmina **Wałbrzych**

6. Poprzednie nazwy miejscowości

**Waldenburg - do 1045 r.**

7. Przynależność administracyjna  
przed 1 VI 1975

województwo **wrocławskie**

powiat **Wałbrzych**

8. Właściciel i jego adres

**Wałbrzyskie Zakłady Graficzne  
"Kalkomania" ul. Parkowa 8  
58-302 Wałbrzych**

9. Użytkownik i jego adres

**J.W.**

10. Rejestr zabytków

**1004/W1**

Nr

data

**31.03.1984r.**



**SYTUACJA**

Budynek zlokalizowany jest na terenie fabrycznym Wałbrzyskich Zakładów Graficznych "Kalkomania", w centralnej części miasta /dzielnica Stary Zdrój/ pomiędzy ulicami Parkową i Armii Krajowej /szosa Wałbrzych-Wrocław/ w płd. części działki frontem do ul. Parkowej. Od wsch. i płn. zwarty jest z dobudówką i budynkiem warsztatu mechanicznego, od zach. sąsiaduje z budynkiem administracyjnym, pomiędzy nimi znajduje się brama wjazdowa do zakładu.

**MATERIAŁ, KONSTRUKCJA, TECHNIKA**

Ściany z cegły pełnej na zaprawie cementowo-wapiennej, otynkowane oraz w szczytach na poz. poddasza i w wykuszu I p. mur szachulcowy. Ściany zewnętrzne grubości 55 i 40 cm, wewnętrzne 40 i 12 cm.

Stropy - odcinkowy, ceglany, na dźwigarach stalowych, Kleina nad piwnicami, pozostałe belkowe drewniane z podsufitką, otynkowane, holu belkowy nagi na konsolkach żłobkowanych.

Wieżba - drewniana, konstrukcji płatwiowo-kleszczowej, cz. jętkowa, odeskowa.

Dach - czetrospadowy, namiotowy nad korpusem, dwuspadowy, naczółkowy z ośmioboczną wieżyczką zwieńczoną hełmem, nad ryzalitem, pokryte dachówką ceramiczną, wieżyczką blachą, rynny w uchwytych metalowych zakończonych kutymi lilijkami.

Posadzki - cementowe oraz drewniane z desek sosnowych lub klepki, częściowo zasłonięte wykładzinami.

Schody - kamienne, jednobiegowe wejściowe z ulicy, betonowe, jednobiegowe wyjściowe na dziedziniec fabryczny oraz główne w holu drewniane, zabiegowe z podestem pośrednim i drewnianą balustradą ażurową, której słupki prostokątne, żłobkowane, początkowy wyższy, wyoblony. Pomiędzy słupkami pręty proste, listwowe, połączone prostymi i łukowatymi poprzeczkami.

Poręcz wyprofilowana w formie simy. Schody wewnętrznej dodatkowej klatki schodowej: kamienne, dwubiegowe, powrotne z balustradą drewnianą, ażurową. Słupki o przekroju kwadratowym, ustawione ukośnie, podrzeźbiane, poręcz profilowana w formie simy.

Okna - drewniane, skrzynkowe, jedno, dwu i trójdzielne, prostokątne oraz łukowe, otwierane do wnętrza, profilowane / w jednym, w naswietlu secesyjny witraż/. W większości okien szyldy i klamki bogato zdobione, mosiężne /zamalowane farbą/. Parapety drewniane z profilowanym brzegiem.

Drzwi - drewniane, płycinowe, pełne, przeszklone i z nadświetlem w obramieniach drewnianych, profilowane, jedno i dwuskrzydłowe. Drzwi wejściowe główne drewniane, płycinowe, współczesne, zewnętrzne w parterze z łukowymi płycinami i poprzeczkami płaskorzeźbionymi /wieć plecionkowa liść dębu/

Budynek zlokalizowany na terenie fabrycznym Wałbrzyskich Zakładów Graficznych "Kalkomania" jako budynek administracyjny z portie. Autor projektu -nia i wykonawca nie znani.

Zakłady założone w 1896 r. w Starym Zdroju /od 1919 r. dzielnica Wałbrzycha/ przez Emila Wunderlicha jako zakład kalki ceramicznej pod nazwą Firma E. Wunderlich an Company. Od 1897 r. udziałowcem firmy zostaje bogaty kupiec Alfred Munnich, który wykupuje grunty naprzeciw obecnego dworca PKP Wałbrzych-Miasto, gdzie wybudowano budynki istniejące w fabryce do dziś. Od 1925 r. występuje jako Spółka Akcyjna. Od 1947 wzniesiono produkcję.

Obecnie kalkę produkuje się metodą offsetową i sitodrukiem z zastosowaniem na emalię, szkło i porcelanę. Jest to jedyny zakład tego typu w Polsce.

Willa została wybudowana w stylu secesyjnym, początkowo jako mieszkalna, następnie służyła na Biura Zarządu Spółki od 1925 r.. Po wznowieniu produkcji w 1947 r. budynek ponownie przeznaczono dla pracowników na mieszkania służbowe, od 1969 r. po ponownej przebudowie zostaje przeznaczony na cele magazynowe /parter/- biurowe /piętro/.



|  |   |  |   |
|--|---|--|---|
| <p>14. Kubatura</p> <p>3899 m<sup>3</sup></p>  | <p>15. Powierzchnia użytkowa</p> <p>772,3 m<sup>2</sup></p> | <p>16. Przeznaczenie pierwotne</p> <p>willa właściciela</p>  | <p>17. Użytkowanie obecne</p> <p>bud.administr.z portiernią</p> |
| <p>18. Prace budowlane i konserwatorskie, ich przebieg i dokumentacja</p> <p>1947 r. - remont pomieszczeń i cz.zmiana układu.</p> <p>1969 m. - remont i cz.przebudowa wnętrz, dobudowa cz.magazynowej, wymiana tynków zewnętrznych, zmiana ozdobnych balustrad i dekoracji secesyjnej na elewacji,</p> <p>1985 m. - remont dachu</p> <p>1995 m. - malowanie wnętrz</p> |   | <p>19. Stan zachowania (fundamenty, ściany zewnętrzne, ściany wewnętrzne, sklepienia, stropy, konstrukcje dachowe, pokrycie dachu, wyposażenie i instalacje)</p> <p>Fundamenty, ściany, stropy - stan dobry.<br/>         Konstrukcja dachu, pokrycie - do naprawy<br/>         Wyposażenie stan dobry.<br/>         Tynki zewnętrzne do odnowienia.<br/>         Stolarka drzwiowa, balustrady wymagają usunięcia znacznej ilości farby i poddanie konserwacji.<br/>         Strop belkowy w hallu - wymaga usunięcia farb emulsyjnych.</p> <p>20. Najpilniejsze postulaty konserwatorskie</p> <p>Rozebranie portierni zabudowanej w hallu.<br/>         Przywrócenie dawnego układu wnętrz /cz.magazynowa/.<br/>         Odtworzenie / w miarę możliwości/ secesyjnej dekoracji elewacji.<br/>         Zachowanie stolarki okiennej, drzwiowej oraz wyposażenia.</p> |   |



21. Akta archiwalne (rodzaj akt, numer i miejsce przechowywania)

-Inwentaryzacja budowlana - architektura + konstrukcja Miejski Zespół Usług Projektowych Wałbrzych-  
maj 1985 r. przechowywana w Dziale Utrzymania Ruchu  
WZG "Kalkomania".

22. Biblioteka

Monografie deutscher Städte- tom XVI Waldenburg  
in Schlesien - Berlin 1925 m. od str.329-334

23. Źródła ikonograficzne i fotografia (rodzaj, miejsce przechowywania, sygnatury)

24. Uwagi różne

25. Opracował

tekst **Dorota Nowak-Marcinkiewicz, Ewa Kieres-Jakubaszek**

imię, nazwisko, data, podpis

plany, rysunki **Romuald Marcinkiewicz**

imię, nazwisko, data, podpis

zdjęcia fotogr. **Dorota Nowak-Marcinkiewicz**

imię, nazwisko, data, podpis

miejsce przechowywania negatywów **PSOZ Wałbrzych**

KARTA PO WYPEŁNIENIU PODLEGA OCHRONIE NA PODSTAWIE PRZEPISÓW PRAWA AUTORSKIEGO

26. Adnotacje o inspekcjach, informacje o zmianach (daty, imiona i nazwiska wypełniających)

27. Załączniki



|   |   |   |
|---|---|---|
| 1. Miejscowość.....<br>2. Gmina.....<br>3. Województwo..... | 4. Obiekt (nazwa jak w karcie)<br>Willa właściciela W.Z.G.Kalkomania<br>Wałbrzych | 5. Zawartość wkładki (nazwa materiału uzupełniającego)<br>c.d.opisu: drzwi, rzut, bryła, elewacje,<br>wnętrze, wyposażenie, instalacje, zdjęcia |
|---|---|---|

c.d.opisu: drzwi: ościeża ramowe dekorowane pojedynczymi elementami z motywem liścia dębu.

### RZUT

Budynek założony na planie dwóch prostokątów przesuniętych w stosunku do siebie wzdłuż osi podłużnej z przybudówką założoną na planie trapeza prostokątnego od str.wsch., dwutraktowy. Wejście schodami zewnętrznymi od ul.Parkowej -str.płd. Dwie klatki schodowe w części środkowej i tylnej, wyjście na teren fabryki od str.zach.

### BRYŁA

Rozczłonkowana, 2 kondygnacyjna, podpiwniczona, z użytkowym poddaszem, nakryta dachami namiotowym i czteropłaciowym. Ryzalit wejścia - 2,5 kondygnacji dwuspadowym z naczółkiem. W połaciach prostokątne facjatki nakryte daszkami jednospadowymi, oraz wieżyczki: obok szczytu ryzalitu ośmioboczna, nakryta blaszanym hełmem; w połaci wsch.czworoboczna z dachem ceramicznym, wiciowym. Przy narożniku wsch.rodzaj wieżyczki sięgającej balkonu II kondygnacji, za którą wzdłuż elewacji wsch.współczesna, 2 kondygnacyjna dobudówka pokryta płaskim dachem. Od strony podwórza do płn.-zach. ściany dobudowana zadaszona rampa, dalej jednokondygnacyjny budynek warsztatów, przesłaniający część ściany tylnej.

### ELEWACJE

Pozbawione dekoracji, zróżnicowane, otynkowane.

Frontowa - rozczłonkowana: z narożnym ryzalitem, wysuniętym trójkątnym szczytem oraz trójbocznym wykuszem w II kondygnacji. W ścianie dobudowane tarasowe balkony w obu kondygnacjach oraz wnarożu cylindryczna wieżyczka, sięgająca II kondygnacji. Szczyt o konstrukcji ramowo-szkieletowej, wsparty na belkach krokosztynowych; wykusz ramowy, na baniastym koszu. Elewacja 6 osiowa; w ryzalicie 3 osie, w skrajnej łukowy otwór wejścia. Otwory okienne o wykroju prostokątnym i zróżnicowanej wielkości, nad wejściem - rodzaj triforium, nad którym okulus, w szczycie - mniejsze, zdwojone, drobnokwaterowe. Nad otworami balkonu II kondygnacji zadaszanie - przedłużony fragment połaci dachu, oparty na drewnianych wspornikach. Balustrady balkonów, drewniane, pełne /wymienione/. Boczna-zach z nieznacznie wysuniętym z lica ściany płytkim ryzalitem oraz dobudowanymi przyściennymi schodami, z pełną balustradą, nad którą eternitowe zadaszanie. Otwory różnej wielkości, prostokątne i łukowe / w parterze / Okno hallu z oryginalną secesyjną stolarką oraz witrażem w nadświetlu, nad nim schodkowo 3 wąskie okna klatki schodowej.

Boczna -wsch. - przysłonięta współczesną dobudówką, 4 osiowa,

Tylna - w cz.parterowej przysłonięta budynkiem warsztatowym oraz zadaszoną rampą. Ściany jednosłowe, otwory okienne prostokątne /klatki schodowej oraz pomieszczeń sanitarnych - mniejsze/.

Wkładkę założył: .....  
Wkładkę założył: .....  
(imię, nazwisko, data)

Dorota Nowak-Marcinkiewicz 2.10.1997 r.

Miejsce przechowywania negatywów: .....  
Miejsce przechowywania negatywów: .....

PSOZ Wałbrzych

Wz28P03Z1995r.



## WNETRZE

Z ulicy schody zewnętrzne prowadzą do niewielkiego przedsionka, z którego wejście do holu, gdzie znajduje się klatka schodowa- przedłużona w II kondygnacji w formie obiegowej ściany w połowie- antresoli. Z niej wejście do wewnętrznej klatki schodowej /obecnie nieczynnej/ oraz korytarza części wschodniej, z którego drzwi do poszczególnych pomieszczeń biurowych. W holu belkowy strop wsparty na żłobkowanych, wolutowych konsolkach, belki w układzie krzyżowym, o profilowanych krawędziach /pomalowany farbą emulsyjną,

## WYPOSAŻENIE

W holu:

1. fragment kominka /okap/ tynkowany, z dekoracją ramowo-pasową /przysłonięty budką portierni/,
2. sztukatorska wyprawa podniebia schodów pasowo-ramowa,
3. boazeria dębowa /wys.ok. 1,5 m/ ramowo-płycinowa- ramy żłobkowane, płyciny łukowe; z płaskorzeźbionymi elementami liścia dębu /kwadratowymi i owalnymi/.
4. witraż secesyjny - w nadświetlu okna zielono-żółty.
5. Balustrada antresoli- jak schodów.

## INSTALACJE

Budynek wyposażony w instalację elektryczną, wodno-kanalizacyjną, co, gazową, telefoniczną.

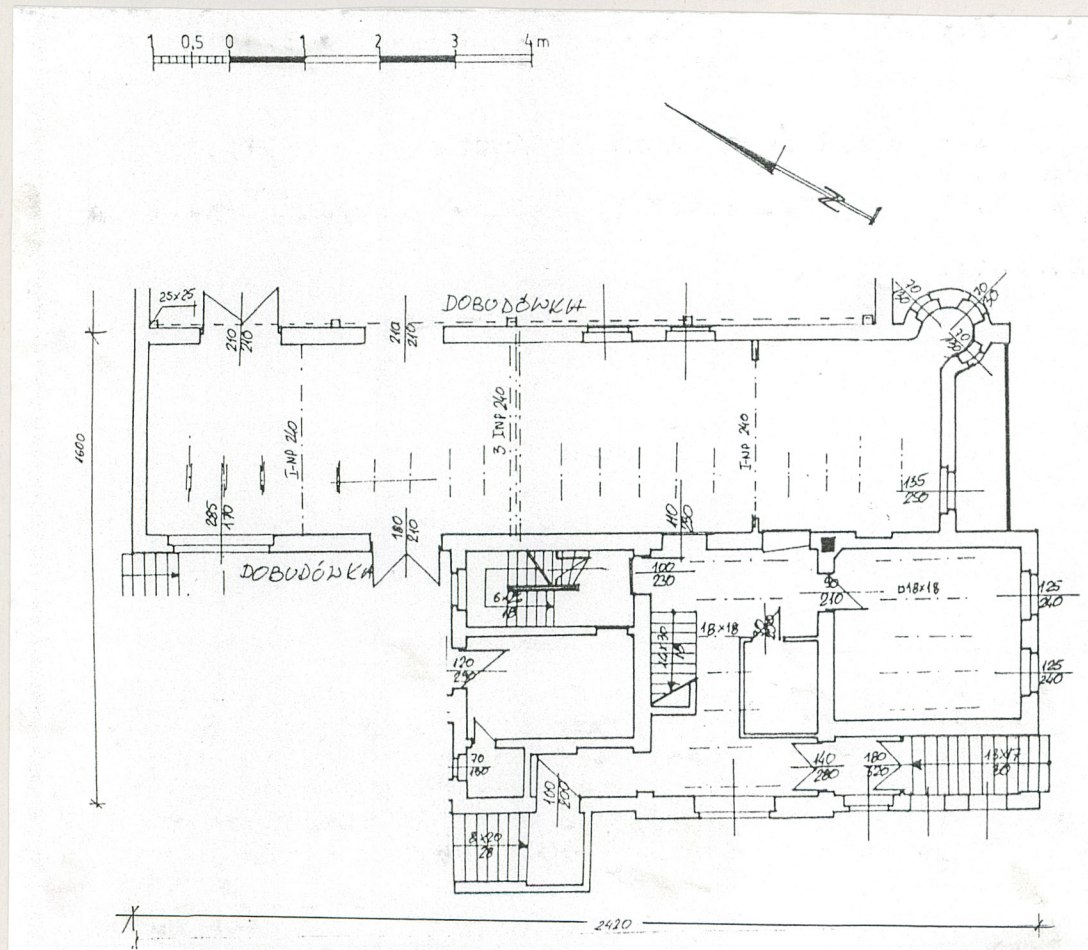


1. Elewacja tylna
2. Elewacja boczna-wsch.
3. Okno parteru w elewacji zach.





|  |   |  |
|--|---|--|
| 1. Miejscowość..... <b>Wałbrzych</b><br><b>Wałbrzych</b> | 4. Obiekt (nazwa jak w karcie)<br><b>Willa właściciela W.Z.G.<br/>Kałkomania w Wałbrzychu</b> | 5. Zawartość wkładki (nazwa materiału uzupełniającego)<br><b>rzut, plan sytuacyjny, ksero zdjęcia elewa-</b><br><b>cji frontowej z 1925 r.</b> |
| 2. Gmina..... <b>wałbrzyskie</b>                         |   |  |
| 3. Województwo.....                                      |   |  |



1. Rzut parteru

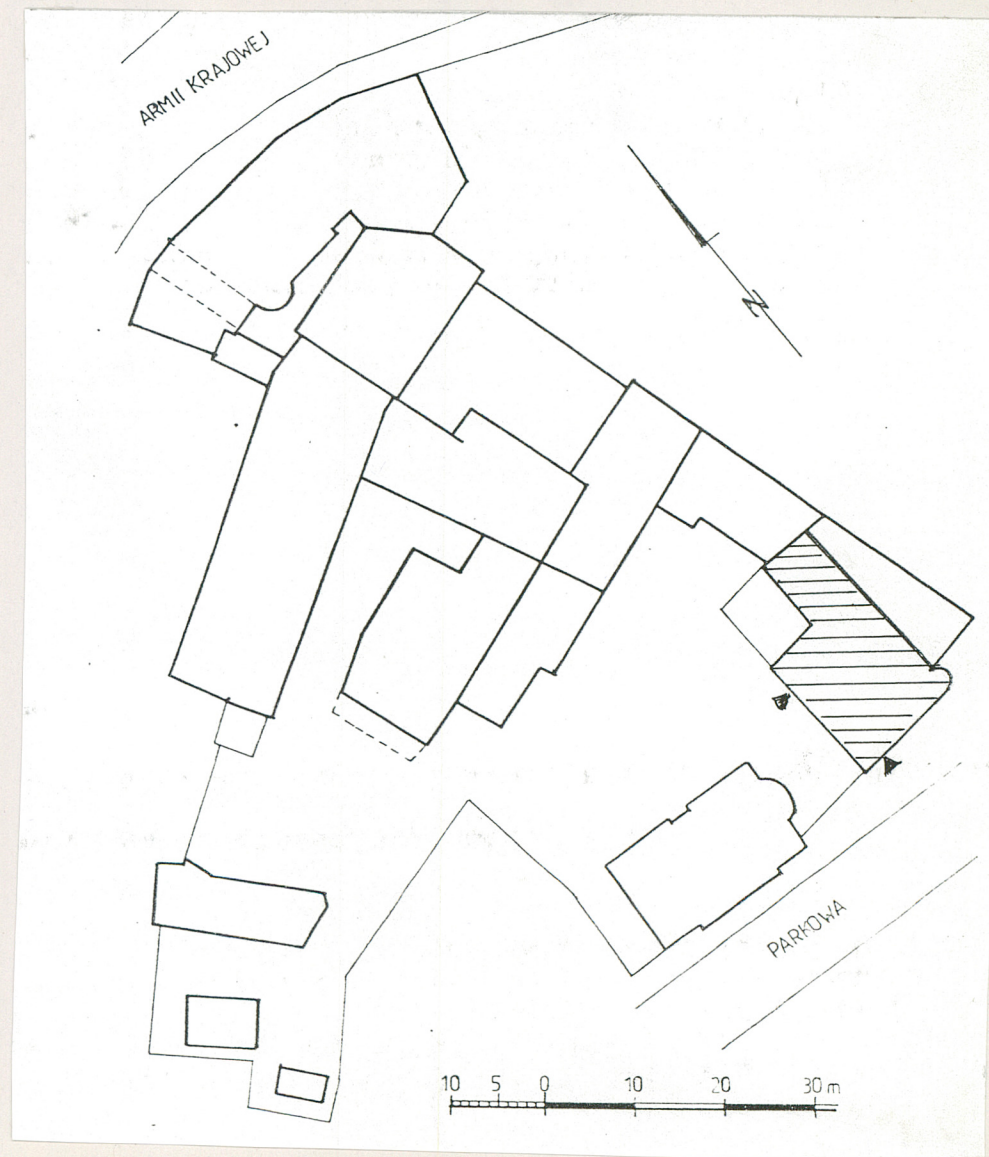
2. Plan sytuacyjny  
zakładu

Wkładkę założył: .....**Dorota Nowak-Marcinkiewicz**.....

(imię, nazwisko, data)

**PSOZ Wałbrzych**

Miejsce przechowywania negatywów: .....







E. WUNDERLICH & COMP.

AKTIENGESELLSCHAFT

Fabrik von Abziehbildern für Keramik

Waldenburg-Altwasser i. Schl.



|                     |             |                                |  |  |            |
|---------------------|-------------|--------------------------------|--|--|------------|
| 1. Miejscowość..... | Wałbrzych   | 4. Obiekt (nazwa jak w karcie) | Willa właściciela W.Z.G.<br>"Kalkomania" | 5. Zawartość wkładki (nazwa materiału uzupełniającego) | fotografie |
| 2. Gmina.....       | Wałbrzych   |                                |  |  |            |
| 3. Województwo..... | wałbrzyskie |                                |  |  |            |



1. Drzwi w holu parteru



2. Drzwi na I piętrze



3. Wnęka w holu na I piętrze



4. Okno z witrażem w holu parteru

Wkładkę założył: Dorota Nowak-Marcinkiewicz

(imię, nazwisko, data)

Miejsce przechowywania negatywów: PSOZ Wałbrzych





5. Boazeria w holu



7. Sufit w holu-fragment



6. Schody wewnętrzne główne



8. Okucie drzwi balkonowych  
na I piętrze