

A B C D E F G H I J K L Ł M N O P R S T U V W X Y Z

Nr 4100 DOLNOŚLĄSKIE

1. Obiekt

498/1

PAŁAC

2. Czas powstania

XVII w.
2 poł. XIX w.

3. Miejscowość

RYNARCICE

11. Zdjęcie



4. Adres

PGR Rynarcice 59

59-306 Rynarcice
nr hipoteczny

5. Przynależność administracyjna

województwo legnickie

gmina Rudna

pow. LUBIN

6. Poprzednie nazwy miejscowości

Gross Rinnerdorf

7. Przynależność administracyjna
przed 1 VI 1975

województwo wrocławskie

powiat Lubin

8. Właściciel i jego adres

PGR Tarnówek

Zakład Rynarcice

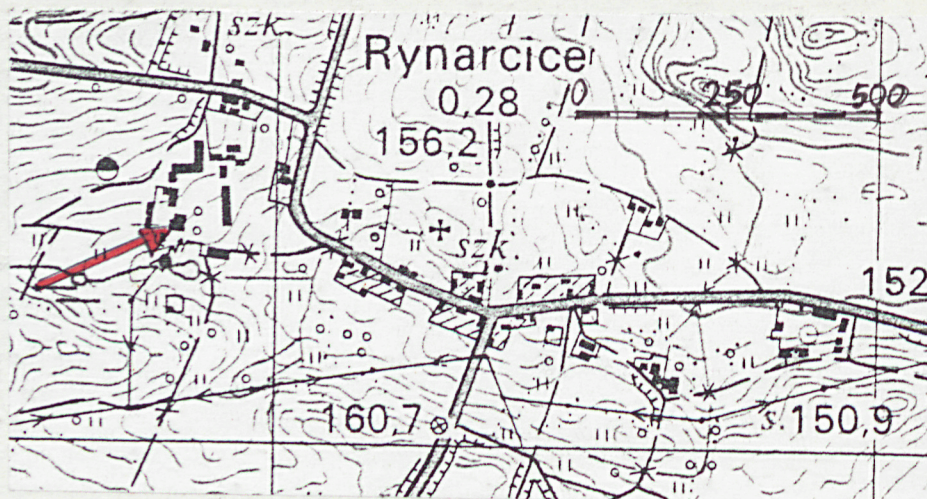
9. Użytkownik i jego adres

PGR Rynarcice, biura oraz
mieszkania pracowników

10. Rejestr zabytków

Nr 641/L data 18.04.1983 r.

(pałac wraz z zespołem gosp.
objętościowym: oficyna, chlewa,
cietniak, obora)



Miejscowość Rynarcice leży ok. 8 km na pn. od Lubina, oddalona od głównych szlaków komunikacyjnych pośród dużego kompleksu leśnego. Jest to stara, historyczna, spora wieś rozciągająca się wzdłuż jednej drogi, o skupionej zabudowie. Zespół pałacowo-folwarczny leży w zach. części wsi, na przedłużeniu jej osi - główna szosa skręca przed zespołem na pn. i potem spowrotem na zach. Od szosy prowadzi do pałacu aleja brukowana obsadzona starymi lipami. Pałac zwrócony fasadą na wsch. w kierunku drogi wjazdowej i wsi, poprzedzony jest dużym dziedzińcem gospodarczym, z którego wydzielono niewielki skwerek. Rosły na nim duże stare lipy, z których ostatnio zostały 3 egzemplarze. Zabudowania gospodarcze skupione wokół prostokątnego dziedzińca przed i na pn. od pałacu, przetrwały z 2 poł. XIX w. Na zach. od pałacu rozciąga się niezbyt rozległy park poprzedzony powojennymi porwizorycznymi budkami gospodarczymi. Na pd. staw.

MATERIAŁ: wzniesiony z cegły na fundamentach ceglano-kamiennych, tynkowany. W piwnicach sklepienia kolebkowe z lunetami w części najstarszej, tam także w przebudowanym pomieszczeniu pn.-wsch. strop murowany, zapewne wylewany żelbetowy. Pod dobudówką pd. murowane stropy odcinkowe na stalowych belkach. Na parterze w zach. trakcie sklepienie kolebkowe z lunetami, w trakcie wsch., oraz pd. stropy belkowe z podsufitką. W sieni głównej murowany strop na masywnym podciągu w części zach. oraz prawdopodobnie belkowy z podsufitką w części wsch. Na piętrze stropy belkowe z podsufitką. W skrzydle zach. na parterze w pomieszczeniu wsch. sklepienie kolebkowe z uskokiem, z lunetami, w pomieszczeniu zach. i na piętrze strop belkowy z podsufitką. W dobudówce pd. na parterze strop odcinkowy i Kleina. W przedsionku sklepienie krzyżowe.

Więźba dachowa, oryginalna, 2-poziomowa mansardowa z użytkowym dolnym poziomem. § 1. poziom niezbyt czytelny, zapewne 3 rzędy stolców stojących z płatwiami pośrednimi, na których leżą jętki, z rozporami między stolcami, z mieczami do płatwii, z długimi zastrzałami przecinającymi stolce skrajne równoległymi do krokwi. Ten poziom więźby w całości prawie zabudowany. 2. poziom więźby: 2 rzędy stolcy stojących na jętkach z płatwiami wzdłużnymi, na których leżą jętki z rozporami wzdłużnymi i poprzecznymi między stolcami z mieczami przecinającymi rozpory - biegnącymi do płatwii i jętek, z długimi zastrzałami równoległymi do krokwi.

Elementy więźby spod siekiery, ze znakami montażowymi, część krokwi nowych cienkich, spod piły. Łacie dachowe pokryte karpiówką w koronkę, ale nad świetlikiem w stropie piętra szklana stara dachówka.

W piwnicach posadzki betonowe, w przedsionku wielobarwne płytki terakotowe o geometrycznym układzie /k. XIX w./ W sieni posadzka betonowa, także na podeście schodów 2 piętra, na klatce schodowej płytki czarne i białe układane we wzór okręgu. Na tarasach płytki ceramiczne prostokątne nowe. W łazienkach posadzki z płytek ceramicznych, nowych. W pozostałych pomieszczeniach na parterze i wyższych kondygnacjach mieszkalnych podłogi z desek: starych - w korytarzu na piętrze - oraz nowych, przykrytych

Miejscowość wzmiankowana w 1317 r. należała wtedy do Nickelà von Reinhardsdorf. Następną wzmianka z 1459 r. Wtedy był już własnością rodziny von Stosch. W 1595 r. właścicielem był Fridrich von Stosch, pochowany po śmierci w "arystokratycznej" krypcie pod parafialnym kościołem w Rynarcicach. w 1719 kupił majątek Fridrich von Pannwitz zu Peterwitz. Od 1841 r. właścicielem jest Britt.

Historia wzniesienia pałacu /w źródłach niemieckich w XIX w. występuje jako Schloss/ nie jest znana. Powstał prawdopodobnie po wojnie 30-letniej, w 2 poł. XVII w. Otrzymał wtedy formę prostokątnego pałacyku o tradycyjnym rzucie 2. traktów poprzecznych i 2. wzdłużnych. W XVIII w. /ok. 1730 r. / dobudowano od zach. długie jednotraktowe skrzydło. Wtedy też powstały sztukatorskie listwowe dekoracje w pomieszczeniach parteru i piętra od strony frontowej pałacu.

W 2. poł. XIX w, bliżej końca miała miejsce kolejna rozbudowa. Od pd. strony skrzydła dobudowano parterowy aneks z 2-piętrową klatką schodową. Zlikwidowano wtedy zapewne historyczne schody w głównej sieni. Małe pomieszczenie dobudowano także od pn. skrzydła, które otrzymało wtedy bogatą neorokokową dekorację sztukatorską na elewacji zach. Przed wejściem gł. dobudowano mały ganek.

Delio: 2 poł. XVII (2), rozbud. w XIX

<p>14. Kubatura</p> <p>do gzymsu wieńczącego ok. 3.600 m³</p>	<p>15. Powierzchnia użytkowa</p> <p>parteru ok. 270 m² piętra ok. 240 m²</p>	<p>16. Przeznaczenie pierwotne</p> <p>pałac</p>	<p>17. Użytkowanie obecne</p> <p>biurowe i mieszkalne</p>
<p>18. Prace budowlane i konserwatorskie, ich przebieg i dokumentacja</p> <p>Daty remontów sprzed lat 80-tych nieznane. Ale po 1945 na pewno wymiana stolarki okiennej, podłóg oraz pewne podziały pomieszczeń, a być może także adaptacja poddasza na mieszkania.</p> <p>W 1984 r. remont elewacji i niektórych wnętrz.</p> <p>W 1989 r. malowanie elewacji.</p>	<p>19. Stan zachowania (fundamenty, ściany zewnętrzne, ściany wewnętrzne, sklepienia, stropy, konstrukcje dachowe, pokrycie dachu, wyposażenie i instalacje)</p> <p>Ogólnie dobry.</p> <p>Stan murów, sklepień i stropów od strony konstrukcyjnej dobry. Więźby na ogół dobre, tylko w miejscu dawnych i bardzo nielicznych, nieznacznych nowych ognisk pracy drewnożadów, spuszczała. Pokrycie dachu dobre, ale do sprawdzenia.</p> <p>Podciąganie kapilarne wody gruntowej dość znaczne, do wys. ok. 1,5 - 2,5 m. murszeje tynk i osypuje się. W piwnicy po nowym malowaniu wychodzą na powierzchnię wysolenia /tynk cementowy ?/, widoczne jest to także na elewacjach w niektórych miejscach. W łazience na parterze w skrzydle na sklepieniu brązowy grzyb. Znaczny zaciek nad podestem przy schodach na poddasze.</p> <p>Trochę zniszczona balustrada schodów oraz świetlik nad sienią piętra.</p>		
	<p>20. Najpilniejsze postulaty konserwatorskie</p> <p>Obiekt ma kilka ognisk potencjalnych zagrożeń: przecieki, zagrzybienie, zasolenie, podciąganie kapilarne wód gruntowych. Wobec przewidywanych zmian własnościowych stwarza to niebezpieczeństwo przejściowego braku właściciela i przyspieszonej destrukcji.</p> <p>Wskazane w niedalekiej przyszłości ekspertyzy mykologiczne i osuszenie murów oraz ich zabezpieczenie.</p>		

21. Akta archiwalne (rodzaj akt, numer i miejsce przechowywania)

24. Uwagi różne

22. Biblioteka

- K. Guttmejer, Rynarcice - dwór, studium historyczno-konserwatorskie, PZ "Arpeł" Warszawa 1985 r., tam także inwentaryzacja pomiarowa w skali 1:50 - 3 rzuty i 1 przekrój,

23. Źródła ikonograficzne i fotografia (rodzaj, miejsce przechowywania, sygnatury)

25. Opracował

tekst mgr Karol Guttmejer, wrzesień 1992 r.

imię, nazwisko, data, podpis

plany, rysunki K. Guttmejer, IX. 1992 r.

imię, nazwisko, data, podpis

zdjęcia fotogr. K. Guttmejer, IX. 1992 r.

imię, nazwisko, data, podpis

miejsce przechowywania negatywów

KARTA PO WYPEŁNIENIU PODLEGA OCHRONIE NA PODSTAWIE PRZEPISÓW PRAWA AUTORSKIEGO

26. Adnotacje o inspekcjach, informacje o zmianach (daty, imiona i nazwiska wypełniających)

27. Załączniki

wkładka nr 1. p.d. opisu, sytuacja, zdjęcia,
wkładka nr 2. plan, zdjęcia
wkładka nr 3. 4. zdjęcia, spis zdjęć,

1. Miejscowość RYNARCICE woj. legnickie	2. Obiekt (nazwa jak w karcie) pałac	3. Zawartość wkładki (nazwa obiektu lub materiału uzupełniającego) c.d. opisu, sytuacja, zdjęcia,
---	---	--

c.d. opisu,

płytami spłasnionymi, wykładzinami.

STOLARKA. Drzwi główne 2-skrzydłowe ramowo-płycinowe na zawiasach czopowych z nadświetłem z dekoracyjnym ślaniem, zdemastowane. Boczne do klatki schodowej 2-skrzydłowe asymetryczne, ramowo-płycinowe z grubymi profilowanymi listwami, na zawiasach czopowych, bez oryginalnej klamki i szyldzika. Pozostałe drzwi nowe ramowo-płycinowe i płytowe, 1-skrzydłowe.

Okna prawie w komplecie nowe, skrzynkowe 2-dzielne, 2-poziomowe. W elewacji pd. są dwa, a w elewacji pn. 1 starsze okno skrzynkowe o listwie przymykowej w obu poziomach w formie kamelowanego pilasterka o głowicy kpmpozytywnej.

Schody z odlewanych bloków betonowych leżące na stalowych 2-teownikach, 2-biegowe, z balustradą ze stalowych prętów dekoracyjna, w formie przewlekanych kół z prostymi prętami, poręcz drewniana. Do piwnicy także schody betonowe, 1-biegowe. Na 2. poziom więźby schody drewniane 1-biegowe z drewnianą poręczą.

W tylnym traktie głównej części pałacu na piętrze dekoracyjnie wykrojony w w stropie duży świetlik /ok. 3.4 x 2.4 m/ z ramkami stalowymi w profilowanym drewnianym ohramieniu, od strony poddasza otoczony drewnianą balustradą z listew.

PLAN: złożony. Korpus główny w formie prostokąta /ok. 1:2/ o dwóch traktach poprzecznych: od pd. i w środku oraz dwóch traktach wzdłużnych w części pn. Trakt środkowy przebudowany pierwotnie zapewne przesklepiony stanowił sień ze schodami na piętro. W tylnym zach. traktie przesklepionym była zapewne kuchnia. Prostopadle do głównego korpusu od strony zach. dobudowane osiowo długie prostokątne skrzydło o dwóch pomieszczeniach. Obudowane zostało ono zarówno od pd. jak i od pn. Od pd. jest to nieregularny prostokątny aneks z trójbocznym ryzalitem od pd. Aneks ten mieści przede wszystkim klatkę schodową /wyryzalitowaną oraz pomieszczenia mieszkalne i łazienki. Od pn. dwie przybudówki tworzą nieregularny układ. Przed wejściem gł. mały prostokątny ganek.

BRYŁA, złożona zdeteterminowana planem. Główny korpus dwukondygnacyjny przykryty wyniosłym dachem mansardowym, naczółkowym. Korpus ten poprzedzony w fasadzie małym ~~pięknym~~ parterowym gankiem - przedsionkiem. Skrzydło 2-kondygnacyjne przykryte dachem 2-spadowym. Dobudówka pd. nieregularna: część zach. parterowa z płaskim parterem, trójboczny ryzalit klatki schodowej przechodzi wyżej we wtopioną w bryłę krępa 8-boczną wieżę, którą oddziela od korpusu głównego tylko wąski aneksik łazienkowy. Klatka schodowa 3-kondygnacyjna przykryta kopulastym dachem 8-połaciowym, aneksik łazienkowy i łącznik ze skrzydłem także 3-kondygnacyjne z płaskim dachem pulpitem. Przybudówki od pn. nierównej wysokości parterowe, przykorpucie gł. niższa /po 1945/, z dachem płaskim pulpitem, dalsza z tarasem na górze.

ELEWACJE gładkie ze skromną artykulacją architektoniczną, mało zróżnicowane. Korpus regularnie rozczłonowany oknami, które mają dekoracyjne obramienia, a zwłaszcza zwieńczenia wykonane w narzucie wapienno-gipsowym /?/ Obramienia te występują na fasadzie oraz w ścianach szczytowych na parterze. Kondygnacje korpusu gł. oddzielone płaską opaską. Wejście w ganek ujęte skromnym lizenowym portalem z prostym gzymsem i naczółkiem. Wieńczy ganek ażurowa neoregencyjna balustrada wykonana w odlewie betonowym.

Wkładkę założył: K.Guttmejer, IX. 1992r.
(imię, nazwisko, data)

c.d. na odwrocie.

Miejsce przechowywania negatywów:

c.d. opisu,: elewacje

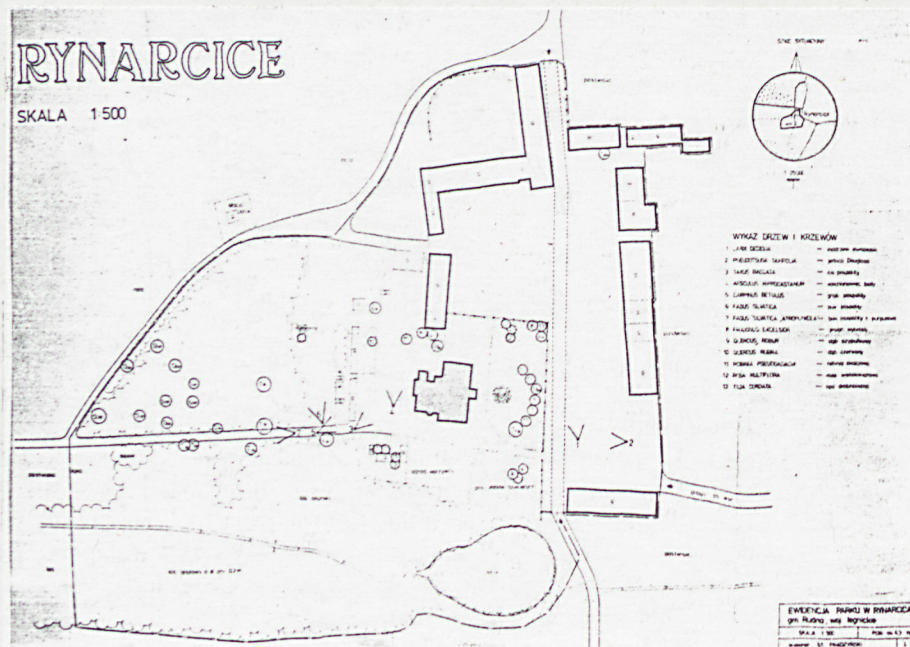
W dolnej połaci mansardowego dachu od strony fasady 3 regularnie rozmieszczone facjatki ujęte wolutowymi uszami, zwieńczone naczółkiem..Woluty i naczółki wykonane w odlewie betonowym.

Pozostałe elewacje o regularny układzie okien skromniej rozwiązane.. Wybijają się tylko elewacja szczytowa skrzydła i wieża klatki schodowej. Ściana szczytowa skrzydła bardzo dekoracyjna. Naroża ujęte lizenami przeciętymi międzykondygnacyjną opaską, mają plastyczne sztukatorskie woluty w partii kapitelów lizen, wspierające odcinek gzymsu wieńczącego. Okno piętra w obramieniu takim jak na fasadzie. Szczyt skrzydła o odcinkowym gzymsie z wolutowymi spływami ma małe okno ujęte bardzo rozbudowanym, plastycznym ciężkim obramieniem ornamentycznym o motywach liści akantu, wolut, kratki regencyjnej, muszli, lambrekinów i girland. Taneoregencyjna forma pochodzi z k. XIX w. Gzyms szczytu wieńczy wazon z girlandami. Tarasy po obu stronach skrzydła mają analogiczną balustradę jak ganek wejściowy.

Wejście do bocznej klatki schodowej w architektonicznym portalu o hermowych lizenach i mało plastycznym gzymsie z naczółkiem.

Z Historycznego wystroju wnętrza nie zachowało się wiele. W pokojach przyfasadowych na parterze zachowały się XVIII-wieczne ramowe dekoracje z profilowanych listw. Podobne były w centralnym pokoju na piętrze i narożnym od pn.-zach. W kominiku w sieni na parterze /bezstylowym/ wmurowana żeliwna płyta kominkowa z reliefową sceną figuralną o tematyce biblijnej: król Dawid składa ofiarę, pocz. XVIII w. ?.

Instalacje: elektr. wod.-kanal. C.O. lokalne.



1. Miejscowość

RYNARCICIE
WOJ" LEGNICKIE

2. Obiekt (nazwa jak w karcie)

pałac

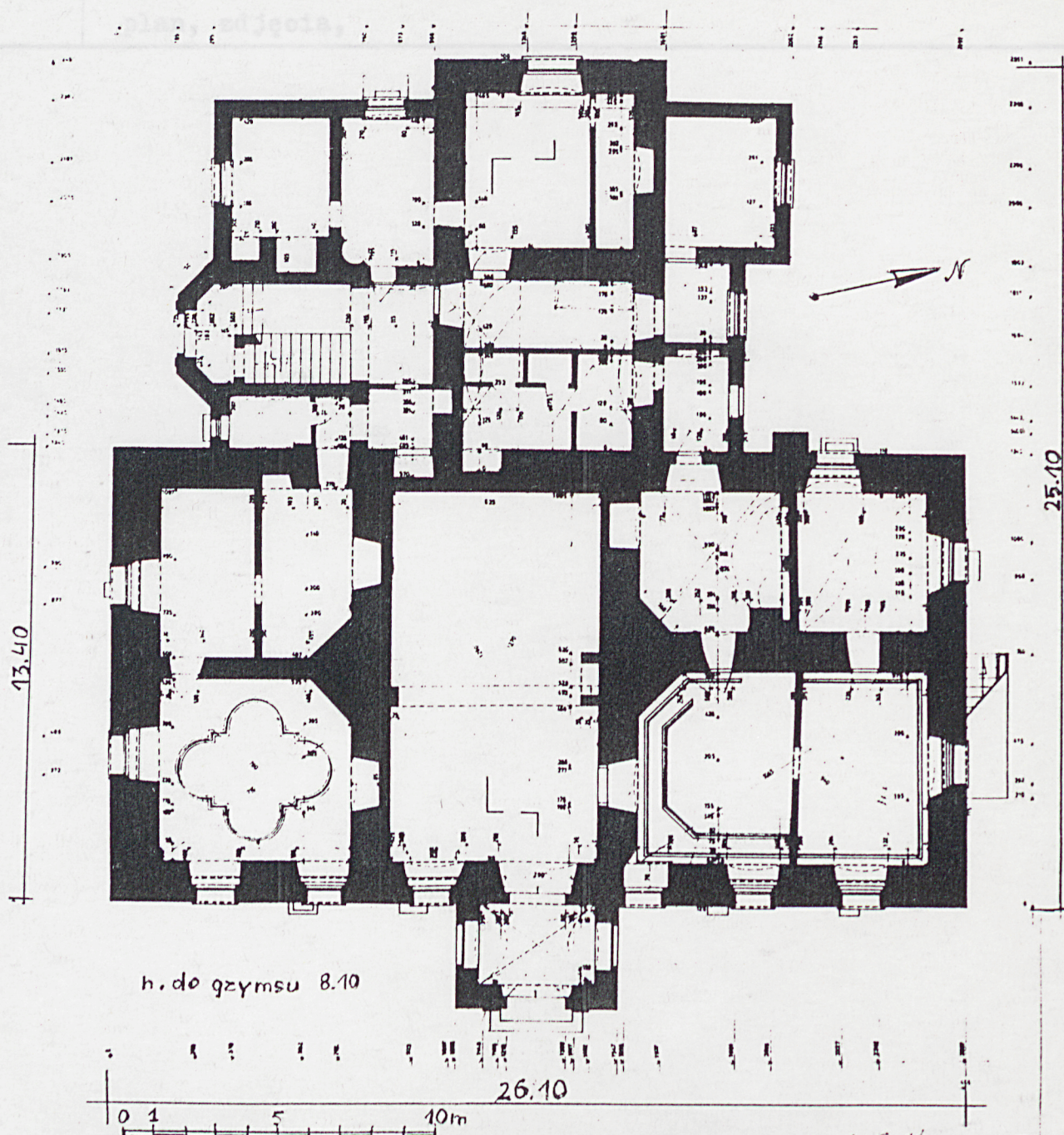
3. Zawartość wkładki (nazwa obiektu lub materiału uzupełniającego)



Wkładkę założył: K. Guttmaier, IX. 1992.
(imię, nazwisko, data)

Miejsce przechowywania negatywów:

Z-d Poligr. Jan Jasiński W-wa, ul. Wolna 13, tel. 12-43-83



RYNARCICE Karol Guttmaier 1984

6.



7.



8.



9.



10



11



1. Miejscowość RYNARCICE woj. legnickie	2. Obiekt (nazwa jak w karcie) pałac	3. Zawartość wkładki (nazwa obiektu lub materiału uzupełniającego) zdjęcia,
---	---	--



Wkładkę założył: K. Guttmejer, IX.1992.
(imię, nazwisko, data)

Miejsce przechowywania negatywów:

Z-d Poligr. Jan Jasiński W-wa, ul. Wolna 13, tel. 12-43-83



16.



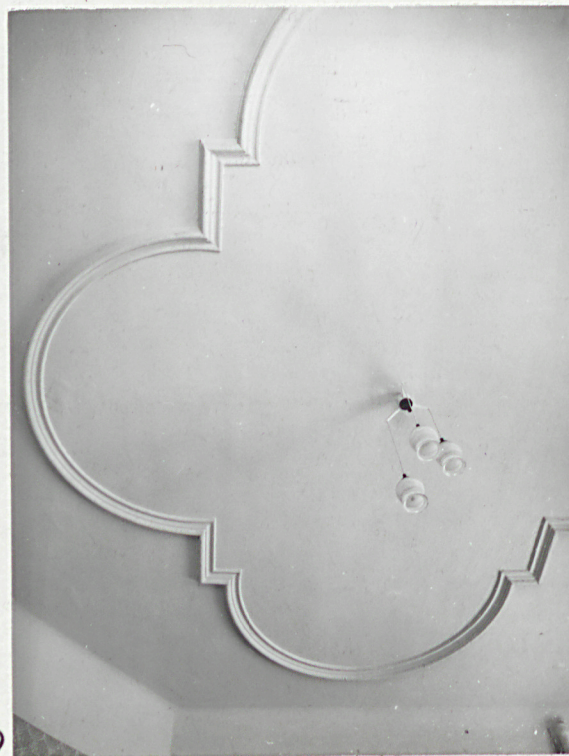
17.



18.



19.



20.

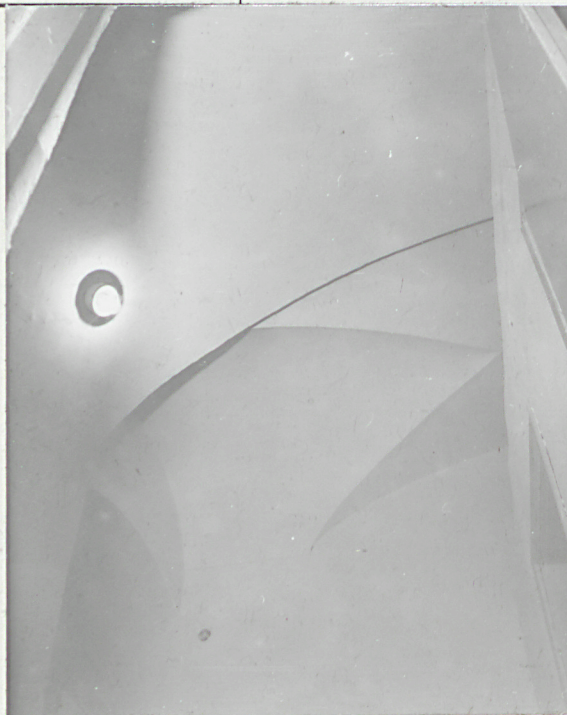
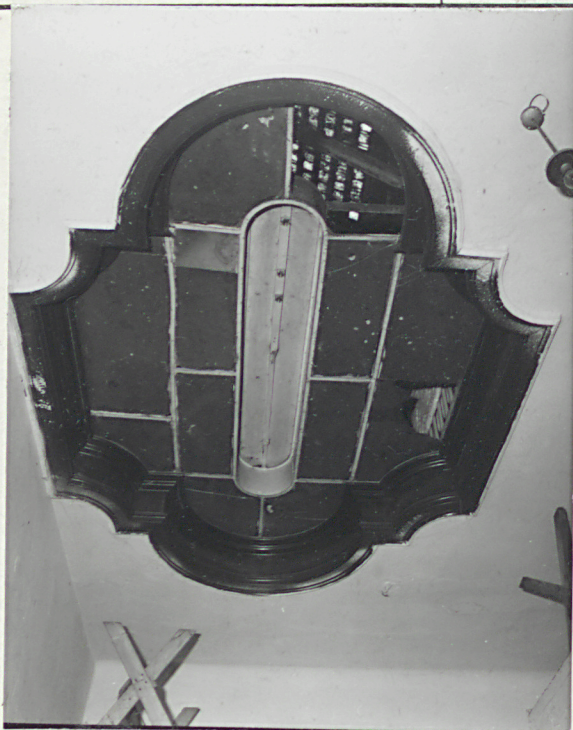


21.

1. Miejscowość **RYNARCICE**
 woj. legnickie

2. Obiekt (nazwa jak w karcie)
pałac

3. Zawartość wkładki (nazwa obiektu lub materiału)
zdjęcia i pspis zdjęć,



Wkładkę założył: **K. Guttmeier, IX.1992.**
 (imię, nazwisko, data)

Miejsce przechowywania negatywów:

Z-d Poligr. Jan Jasiński W-wa, ul. Wolna 13, tel. 12-43-83

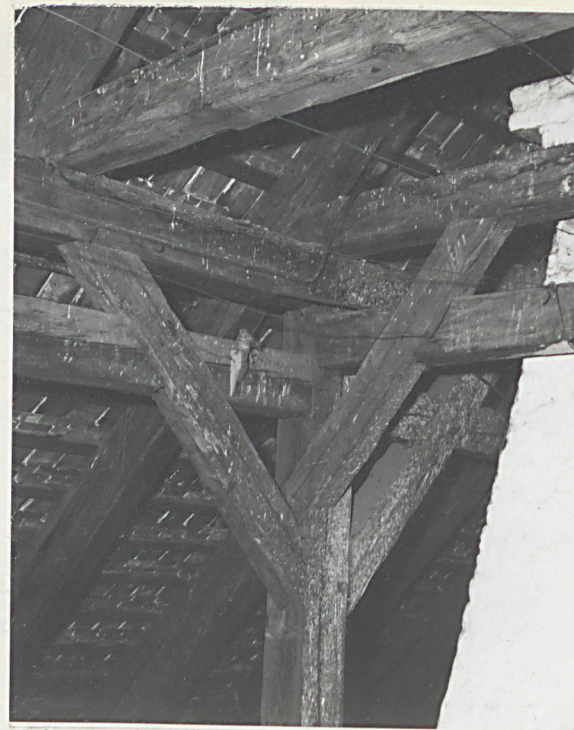
DZ 1978 r.



22.



23.



24

SPIS ZDJĘĆ

1. Fasada, elewacja wsch.
2. Pałac od pd.-zach.
3. Żeliwna płyta wewnętrzna kominka w sieni na parterze.
4. Pałac od pd.
5. Widok od pn.-zach. na zach. część pałacu.
6. Elewacja pn.
7. Fragment fasady, okna piętra i facjaty.
8. Wejście w wieżę od pd.
9. Okno na piętrze fasady.
10. Okno na piętrze fasady.
11. Okna na parterze elewacji pd., widoczna stara stolarka.
12. Elewacja zach. skrzydła zach. pałacu.
13. Szczyt skrzydła zach., od pn.-zach.
14. Okno w szczycie skrzydła i gzyms z wazonem.
15. Fragment balustrady tarasu przy skrzydle.
16. Sienią gł. na parterze, widok ku wejściu, ku wsch.
17. Sklepienie w pokoju narożnym pn.-zach. /d.kuchnia ?/.
18. Sklepienie w pd. części w/w pokoju.
19. Wtórna XIX-wieczna ściana dzieląca w/w pokój.
20. XVIII-wieczna rama sztukatorska w pokoju pd.-wsch.
21. Rama sztukatorska w pokoju pn.-wsch. /XVIII w./
22. Świetlik w sieni na piętrze w tylnym traktie korpusu gł.
23. Fragment sklepienia w skrzydle na parterze, w części wsch.
24. Rama sztukatorska nad schodami w wieży na piętrze.
25. Piwnica w środku tylnego traktu korpusu gł.
26. Schody w wieży na piętro.
27. Otwarty strop nad sienią mieszkalnego poddasza, widoczne prześwitujące szklane dachówki /niżej jest świetlik na piętrze/.
28. i 29. 2. poziom więźby dachowej.