

1. Obiekt

KAMIENICA MIESZCZAŃSKA ob. dom mieszkalno-usługowy

2. Czas powstania

XIV/XV, 2 poł. XVI, 1 poł.
XVII, 1704, 1740, 1773,
k. XIX w., ok. 1920 r.

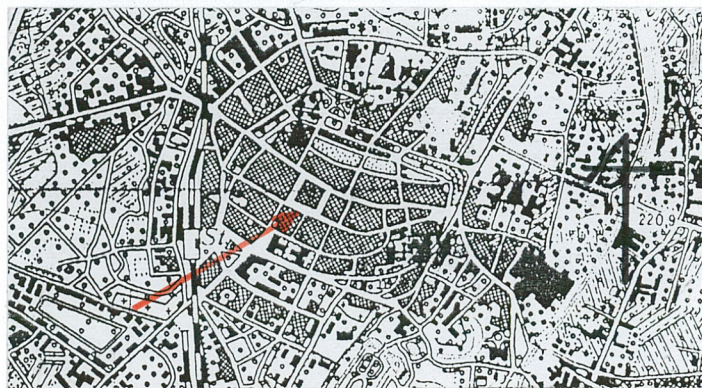
3. Miejscowość

ŚWIDNICA

11. Zdjęcia, rzut, przekrój, sytuacja, orientacja



Fasada



Orientacja, skala 1:25 000



Sytuacja, skala 1:1 000

4. Adres

Rynek 27, Świdnica
nr hipoteczny [redacted] dz. nr 163/1

5. Przynależność administracyjna

województwo dolnośląskie
miasto Świdnica

pow. ŚWIDNICA

6. Poprzednie nazwy miejscowości

m.in. 1280 - Swidenize, 1315 - Swidnitz
1335 - Swidnicz, przed 1945- Schweidnitz

7. Przynależność administracyjna przed 1. 01. 1999 r.

województwo wałbrzyskie
miasto Świdnica

8. Właściciel i jego adres

Miejska Gmina Świdnica
w adm. ABK "Nieruchomości Świdnickie"
osoby prywatne

9. Użytkownik i jego adres

współwłaściciele, najemcy lokali

10. Rejestr zabytków

433/
Nr/1709 data 12.05.1966 r.

12. Autorzy, historia obiektu, określenie stylu.

Kamienica o zbarokizowanej fasadzie, zachowanym barokowym detalu kamieniarskim. Zachowane średniowieczne piwnice, późnorenesansowa, rozbudowana w okresie baroku klatka schodowa. Zbudowana na przełomie XIV i XV wieku. Z tego okresu zachowana piwnica frontowa. W 2 poł. XV w. rozbudowana w głąb działki (zachowana piwnica tylna). W 2 poł. XVI w. rozbudowana z pozostawieniem dwutraktowego układu wewnątrz. Posiadała wysokość dwóch pięter. W trakcie frontowym posiadała sień na szerokość traktu, w tylnym, w paśmie zachodnim – przechód, we wschodnim – tylną izbę. Na poziomie półpiętra traktu tylnego znajdowała się duża izba (obecny podest klatki schodowej). Wejście do piwnic prowadziło z przechodu, wówczas przemurowano sklepienia pochylni w piwnicach. W 1 poł. XVII w. dokonano podziału wielkiej sieni frontowej, tworząc sklepioną sień w paśmie zachodnim i pomieszczenie traktu frontowego. Analogiczne podziały wprowadzono na wyższych kondygnacjach. Z okresu tego pochodzą wszystkie sklepienia w poziomie parteru i I piętra. Klatka schodowa murowana sięgała wówczas do poziomu I piętra, wyżej prowadziły schody drewniane. Kolejno przebudowane w 1740 i 1773 r. Z ostatnią datą wiąże się dobudowa III piętra i poddasza oraz klatki schodowej ze świetlikiem. Na rysunku z 1813 r. widoczna jest 4 kondygnacyjowa, jeszcze 3-osiowa fasada kamienicy, zwieńczona trójkątnym,

c.d. historii na wkładce nr 1

13. Opis (sytuacja, materiał i konstrukcja, rzut, bryła, elewacje, wnętrza, wyposażenie, instalacje)

SYTUACJA

Kamienica usytuowana w centrum historycznego miasta, w zachodniej części południowej pierzei Rynku. W zabudowie zwartej. Zajmuje wydłużoną w kier. płn.-płd. parcelę, szczytowa.

MATERIAŁ, KONSTRUKCJA

Kamienica murowana z kamienia granitowego częściowo na zaprawie glinianej (piwnice) i cegły pełnej, na zaprawie wapiennej, tynkowanej. Liczne przemurowania ceglane, zaprawa cementowo-wapienna.

Sklepienia i stropy. Piwnice sklepione kamiennym kolebami z lunetami nad oknami i wejściem, pochylnia sklepią kolebą ceglana. W parterze strop masywny nad sienią. W pomieszczeniu sklepowym i na zapleczu sklepienia kolebkowe z lunetami. W poziomie I piętra analogiczne w pomieszczeniach traktu frontowego, w części środkowej – ponad podestami klatki schodowej oraz w trakcie tylnym w paśmie wschodnim. Powyżej sklepią klatka schodowa do poziomu strych. Pozostałe stropy – drewniane. Stropy tylnego traktu osadzone niżej, mijają się ze stropami części frontowej.

Dach i więźba. Dach dwuspadowy z naczółkiem od północy i południa, pokryty podwójnie karpiówką w koronkę. Więźba drewniana o konstrukcji płatwiowo-jętkowej. Świetlik konstrukcji stalowej.

Posadzki. W sieni – betonowe, w piwnicach – ceglane i betonowe. W mieszkaniach, na podestach, na strychu – drewniane podłogi.

Schody. Z sieni do piwnicy trzybiegowe, ceglane i betonowe. Z sieni na poziomo półpiętra i z podestu parteru na poziomo półpiętra – konstrukcji stalowej z drewnianymi stopnicami i prostą drewnianą balustradą, jednobiegowe. Od poziomu półpiętra masywna, ceglana klatka schodowa, otwarta na prostokątne wnętrza pod świetlikiem, ograniczona drewnianymi balustradami z poręczą. Z półpiętra na poziom piętra schody jednobiegowe. Wyżej schody zabiegowe – sytuowane w przeciwnych narożnikach i jednobiegowe. Stopnie wyłożone drewnem. Wzdłuż filara ładnie wyprofilowana drewniana poręcz.

Stolarka. Okna. Drewniane, półskrzynkowe, czteroskrzydłowe, czterodzielne, o profilowanym ślimieniu i listwie przyrykowej w formie kanelowanego pilasterka, współczesne. W elewacji tylnej – bez dekoracji. **Witryny** – współczesne, dębowe. **Drzwi.** Główne wejściowe – współczesne dębowe. Drzwi tylne – drewniane obite blachą. We wnętrzach bark stolarki stylowej. Balustrada schodów drewniana, szczepelinowa.

RZUT. Budynek na rzucie wydłużonego prostokąta, ustawionego wąskim bokiem wzdłuż pierzei rynkowej. Dwupasmowy, dwutraktowy. W poziomie piwnic jednokomorowa piwnica (wtórnie wydzielona) w części frontowej (nie na pełnej szerokości działki) połączona wąską pochylnią z poprzecznie ustawioną komorą tylną. W paśmie zachodnim części frontowej parteru duże pomieszczenie, powiększone kosztem obecnej sieni pasma wschodniego. W trakcie tylnym wąskie, sklepienie pomieszczenie, skomunikowane z pomieszczeniami środkowymi. W paśmie wschodnim wąska sień od frontu. W trakcie tylnym kotłownia i pomieszczenie gospodarcze. Schody na półpiętro usytuowane w środkowej partii z wejściem z sieni oraz z wejściem w części tylnej (wejście z podwórza) na duży podest półpiętra w części środkowej. Wyższe kondygnacje trójtaktowe, dwupasmowe. W trakcie środkowym pasma zachodniego obszerna klatka schodowa z dużą duszą, doświetloną świetlikiem w dachu. W trakcie frontowym dwa równoległe pomieszczenia adaptowane na mieszkanie. Dwa kolejne mieszkania sytuowane w środkowym i tylnym trakcie pasma wschodniego i tylnym trakcie pasma zachodniego.

c.d. opisu na wkładce nr 1

14. Kubatura 6 954,4 m ³	15. Powierzchnia użytkowa 1303,2 m ²	16. Przeznaczenie pierwotne kamienica mieszczańska	17. Użytkowanie obecne mieszkalno – usługowe
18. Prace budowlane i konserwatorskie, ich przebieg i dokumentacja (po 1945 r.) 1961 r. – zabezpieczenie konstrukcji wg projektu B. Sobala – przemurowanie filara w środkowej partii budynku, wzmocnienie fundamentów, założenie ściągów w parterze i piętrze (ściany podłużne), przemurowanie części tylnego traktu (przy sklepieniach) 1972-3 r.- naprawa elewacji 1999-2000 r. – remont elewacji wg projektu M. Małachowicza i A. Legendziewicz – naprawa i wymiana tynku w technologii ISPO, w przyziemiu – tynk renowacyjny, malowanie farbami silikatowymi ISPO, poprzedzony korektą (przemurowanie) otworów w parterze, założeniem portalu. Wykonano nowe witryny dębowe. Konserwacji poddano portal i kartusz kamienny. Wykonał INTEGER sp. z o.o. Wrocław, prace konserwatorskie – P. Kopaczyński.		19. Stan zachowania (fundamenty, ściany zewnętrzne, ściany wewnętrzne, sklepienia, stropy, konstrukcje dachowe, pokrycie dachu, wyposażenie i instalacje) Pęknięcia sklepień w poziomie I piętra, oraz ścian, zniszczony stałym zamakaniem z WC fragment stropu na II piętrze. Zaniedbana, zainfekowana klatka schodowa w dolnych partiach.	
20. Najpilniejsze postulaty konserwatorskie Zbadanie spękań budynku.			

21. Akta archiwalne i źródła ikonograficzne (rodzaj, numer i miejsce przechowywania)

- projekt zabezpieczenia, B. Sobol, 1959 (ABK Nieruchomości Świdnickie)
- Inwentaryzacja, K. Spólnik, 1980. (ABK Nieruchomości Świdnickie)
- Studium urbanistyczno-konserwatorskie bloków zabudowy staromiejskiej, Wrocław, L. Stanisławski, 1984, cz. 1. s. 108 (SOZ W-ch)
- Studium historyczne zabudowy kwartału urbanistycznego, J. Burnita, M. Chorowska, D. Karst, Cz. Lasota, 1995, s. 29-31, 52-53, (SOZ W-ch)
- Projekt rewaloryzacji elewacji kamienicy, M. Małachowicz, A. Legendziewicz, 1999. (SOZ Wałbrzych)
- Dokumentacja prac konserwatorsko - rewaloryzacyjnych, D. Wandrychowska, 2000. (SOZ Wałbrzych)

Ikonografia:

- Świdnica, widok z lotu ptaka z ok. 1743-1747 r. Wernhera B., Muzeum Narodowe we Wrocławiu, sygn. 18932,
- Świdnica, Rynek, południowa pierzeja i blok śródmiejski w r. 1813, reprodukcja sztychu kolorowego wg rys. G. Lebrechta, Gab. Grafiki Biblioteki Uniwersyteckiej we Wrocławiu
- Mapa katastralna z 1895 r., Muzeum Dawnego Kupiectwa w Świdnicy
- Kopia fotografii pierzei południowej, ok. 1914 r., w posiadaniu Muzeum Dawnego Kupiectwa w Świdnicy
- Zdjęcie lotnicze z 1937 r., reprodukcja wg „Schweidnitz im Wandel der Zeiten”, Würzburg 1990, il. 55.

22. Bibliografia

- Prace konserwatorskie na terenie województwa wrocławskiego w l. 1945-1968, Wrocław 1970, s. 127-8, w l. 1969-1973, s. 109
- Świdnica, Przewodnik, Świdnica 1999, S. Nowotny, W. Rośkowicz, s. 29

23. Uwagi różne**24. Opracowanie karty ewidencyjnej**

tekst	Maciej Szarapo	12. 1999 r.
plany, rysunki	Maciej Szarapo	12. 1999 r.
zdjęcia fotograf.	Maciej Szarapo	12. 1999 r.

Maciej Szarapo

miejsce przechowywania negatywów SOZ Wrocław Delegatura w Wałbrzychu

KARTA PO WYPEŁNIENIU PODLEGA OCHRONIE NA PODSTAWIE PRZEPISÓW PRAWA AUTORSKIEGO

25. Adnotacje o inspekcjach, informacje o zmianach (daty, imiona i nazwiska wypełniających)**26. Załączniki**

Wkładki do karty ewidencyjnej zabytku nieruchomego szt. - 5

1. Miejscowość	2. Obiekt (nazwa jak w karcie)	3. Zawartość wkładki (nazwa obiektu lub materiału uzupełniającego)
ŚWIDNICA	kamienica mieszczańska, Rynek 27	Ciąg dalszy opisu, rzut

c.d. historii – poz. nr 12

ściętym szczytem, artykułowana lizenami. W poziomie parteru znajdowało się wejście do kamienicy – półkoliście zamknięte (obecnie zachowany jako relikw jego prawy węgar). W końcu XIX w. dokonano zmian w parterze, przystosowując go do funkcji handlowej – wycięto szerokie witryny. Przebudowano fasadę w duchu neoklasycyzmu, zwieńczono murem attykowym. Przebudowano otwory okienne, tworząc 4 osie, zbliżone do siebie, z odstępem w partii środkowej. Wystrój elewacji z naczółkami nadokiennymi widoczny jest na fotografii z ok. 1914 r. W l. 20-tych XX w. dokonano kolejnych zmian w parterze. Zlikwidowano sklepienie w trakcie frontowym, paśmie wschodnim, założono podciąg. Podciąg założono także w części frontowej – poprzedniej sieni, a obecnym lokalu sklepowym. Przebudowano zaplecza lokali, pozostawiono sklepienia dawnego przechodu (obecnie zaplecze sklepu w paśmie zachodnim). Wykonano dwa biegi schodów z nowoutworzonej sieni na półpiętro oraz z podestu nowoutworzonego wejścia tylnego na półpiętro. Zbarokizowano fasadę, umiejscawiając w osi neobarokowy kartusz. Wykonano go na podstawie pieczęci sygnetowej rodziny Hahn, dawnych właścicieli kamienicy. W 1999 r., w trakcie rewaloryzacji fasady, zamontowano na osi parteru portal barokowy, pochodzący ze zbliżonej kamienicy przy ul. Pułaskiego. Odkryto kamienne relikw w ścianie parteru. Skorygowano otwory witrynowe i przeprowadzono konserwację kartusza.

ciąg dalszy opisu - poz. nr 13.

W narożniku zachodnim podestów pięter – wygrozdzone drewnianymi ściankami pomieszczenia WC.

BRYŁA

Zwarta, obudowana z dwóch stron sąsiednimi kamienicami. Budynek czterokondygnacyjny, nakryty dwuspadowym dachem z naczółkami, od frontu naczółek osłonięty attykowym murem. Podpiwniczony w części (ok. 3/4 rzutu budynku).

ELEWACJE

Fasada - południowa, czterokondygnacyjowa, zwieńczona murem attykowym z wydatnym gzymsem wspartym na kroksztynach. W parterze trzyosiowa. W przyziemiu płyty granitowe, współcześnie założone. W osi środkowej kamienny portal barokowy z piaskowca, w formie obramienia zamkniętego półkoliście. Na dwóch filarach z kostkowymi głowicami, zdobionymi liśćmi akantu i pasem wolic oczu, wsparta jest archiwolta. Lico filarów jest w dole kanelowane do 1/3 wysokości, w zwieńczeniu – motyw muszli. Poniżej muszli oraz na licu archiwolty – pełne rozety kwiatowe. W osi archiwolty kartusz z datą „1729”. Po bokach witryny zwieńczone odcinkiem łuku, lewa – skojarzona z wejściem do kamienicy, w lekko profilowanych opaskach. Tło poprzecznie boniowane. W prawym narożniku odkryte ościeże barokowej witryny kamiennej. Poniżej gzymsu – relikw kamieniarki z wolutą. Powyżej 4 osie okienne, okna parami zsunięte, w profilowanych obramieniach, o wymiarach zmniejszających się ku górze. Na osi środkowej elewacja wybrzuszona, osie boczne ujęte obramieniami przez wszystkie kondygnacje. Pomiedzy I i II piętrem, umieszczony na osi kamienny kartusz. W trójkątnej tarczy kogut, ujęty wolutowym obramieniem z kogutem w klejnocie. Poniżej poziomy kartusz z rytą inskrypcją : „DOCTRES MEDICINAE SIGMUND HAHNET JC HANN SIGMUND HAHN 1704 1740 1773”. Rozmalowany barwnie, kogut i klejnot żółte, tarcze – błękitne. W murze attykowym dwa zsunięte okienka. Parter malowany w kolorze czerwonym, wyżej dwa odcienie żółci i biel.

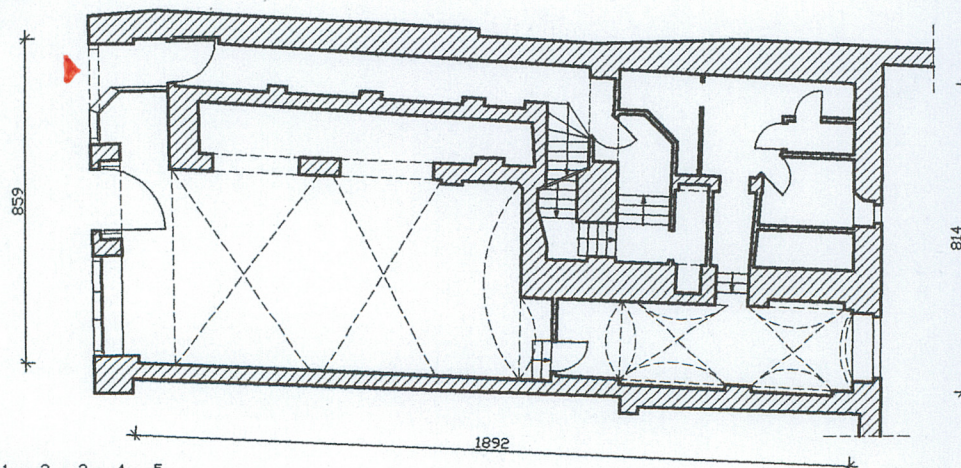
Elewacja tylna, południowa. Czterokondygnacyjowa, z oknami w strychu. W parterze dwie pary okien i niewielkie okienka. Wyżej 3 osie. W partii strychu – dwa zsunięte okna. W narożniku zachodnim podparta uskokową przyporą. Gładko tynkowana, tynk beżowy.

Wnętrze, wyposażenie. Barokowy (portal, relikw ościeża) i neobarokowy (kartusz) kamienny wystrój elewacji opisano wcześniej (fasada). Klatka schodowa przez wszystkie kondygnacje, renesansowa rozbudowana w okresie baroku, z nią związana późniejsza drewniana, prosta balustrada i ładnie wyprofilowana poręcz. Zachowane średniowieczne piwnice, nieznacznie przebudowane w okresie renesansu, wtórnie podzielone. W pomieszczeniach parteru i I piętra zachowane renesansowe sklepienia.

INSTALACJE - elektryczna, wodno-kanalizacyjna, gazowa, ogrzewanie piecowe (trzy kominy).

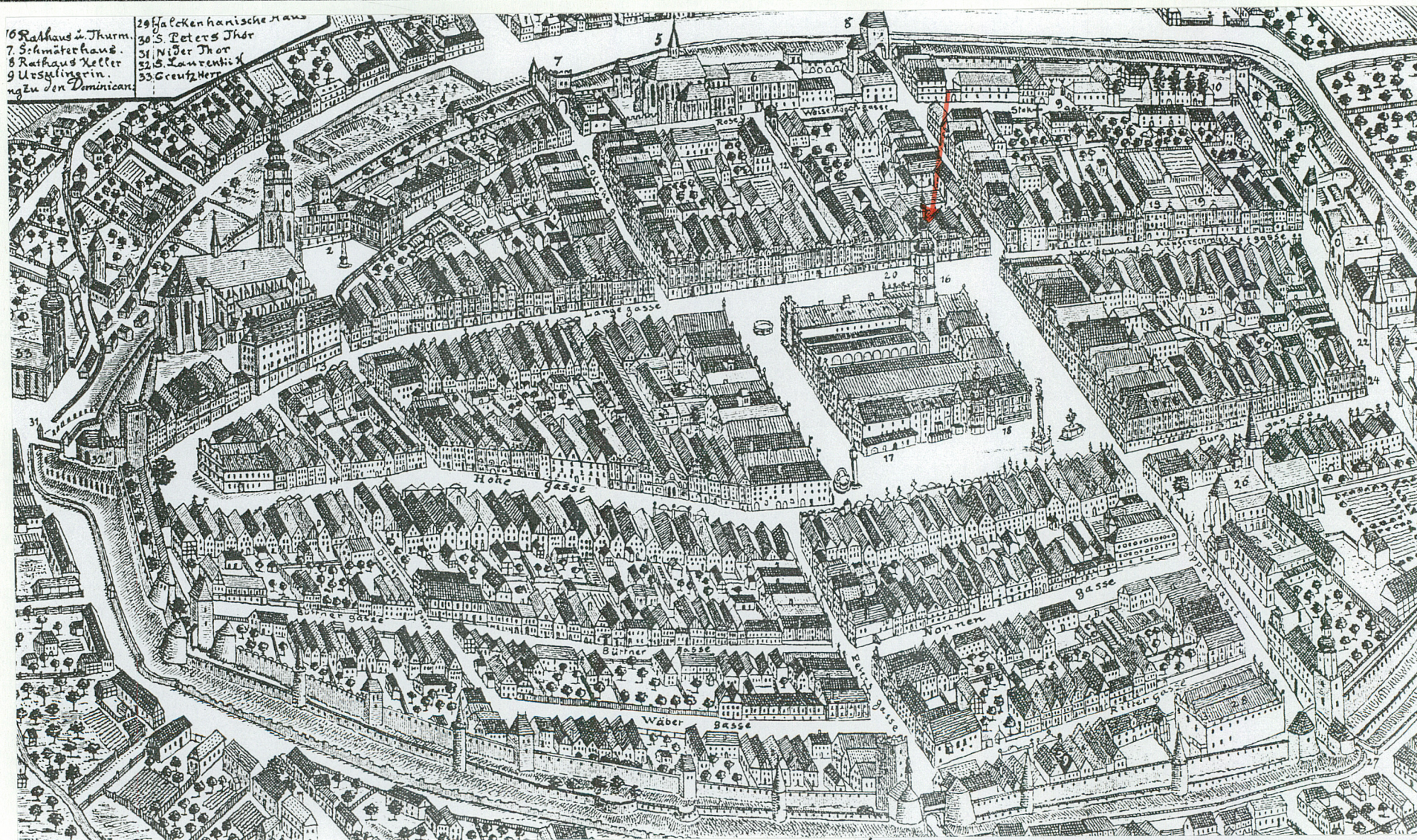


RZUT PARTERU

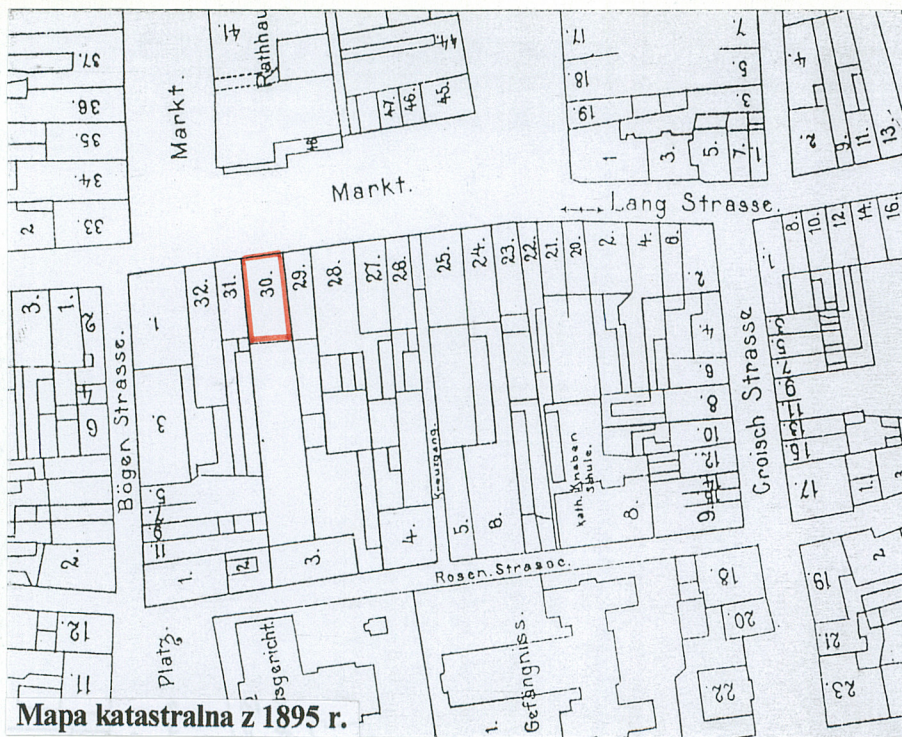


0 1 2 3 4 5
wysokość do gzymsu - 17,9 m

1. Miejscowość	2. Obiekt (nazwa jak w karcie)	3. Zawartość wkładki (nazwa obiektu lub materiału uzupełniającego)
ŚWIDNICA	kamienica mieszczańska, Rynek 27	ikonografia



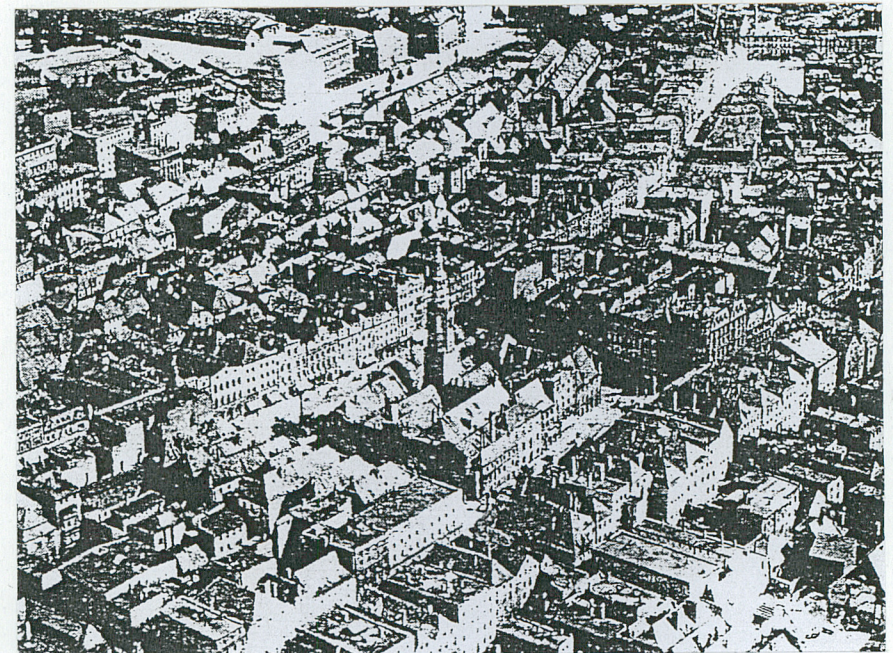
Świdnica, widok z lotu ptaka z ok. 1743-1747 r. Wernhera B.



Rynek, południowa pierzeja i blok śródmiejski w r. 1813, reprodukcja kolorowa wg rys. G. Lebrechta



Kopia fotografii z ok. 1914 r. - pld. pierzeja rynku



Zdjęcie lotnicze z 1937 r., reprodukcja wg „Schweidnitz im Wandel der Zeiten”, Würzburg 1990

1. Miejscowość	2. Obiekt (nazwa jak w karcie)	3. Zawartość wkładki (nazwa obiektu lub materiału uzupełniającego)
ŚWIDNICA	kamienica mieszczańska, Rynek 27	dokumentacja fotograficzna



Fasada, barokowy portal



Fragm. fasady, kartusz



Fragm. barokowego ościeża kamiennej witryny



Fasada, relikw kamieniarki



Elewacja tylna



Piwnica, fragm. sklepienia



Piwnica frontowa



Parter, sklepienie pomieszczenia tylnego



Parter, sklepienie pomieszczenia frontowego



Parter, sklepienie pomieszczenia tylnego

1. Miejscowość	2. Obiekt (nazwa jak w karcie)	3. Zawartość wkładki (nazwa obiektu lub materiału uzupełniającego)
ŚWIDNICA	kamienica mieszczańska, Rynek 27	dokumentacja fotograficzna



Sklepienie w traktie frontowym, I p.



Sklepienie w traktie tylnym, I p.



Klatka schodowa, podest, I p.



Sklepienie w traktie środkowym, I p.



Klatka schodowa, poziom I p.



Klatka schodowa, poręcz, I p.



Klatka schodowa, poziom II p.



Klatka schodowa, widok z poziomu III p.

1. Miejscowość	2. Obiekt (nazwa jak w karcie)	3. Zawartość wkładki (nazwa obiektu lub materiału uzupełniającego)
ŚWIDNICA	kamienica mieszczańska, Rynek 27	dokumentacja fotograficzna



Klatka schodowa, świetlik nad duszą



Klatka schodowa, dusza



Strych, więźba dachowa