

1. Obiekt

KAMIENICA MIESZCZAŃSKA ob. dom mieszkalny z usługami w parterze

2. Czas powstania

2 poł. XV w., 1883 r., pocz.
XX w.

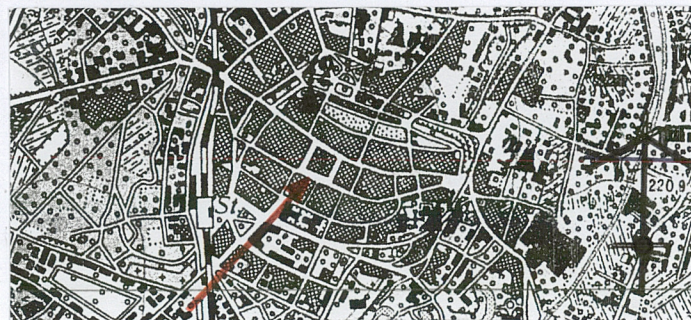
3. Miejscowość

ŚWIDNICA

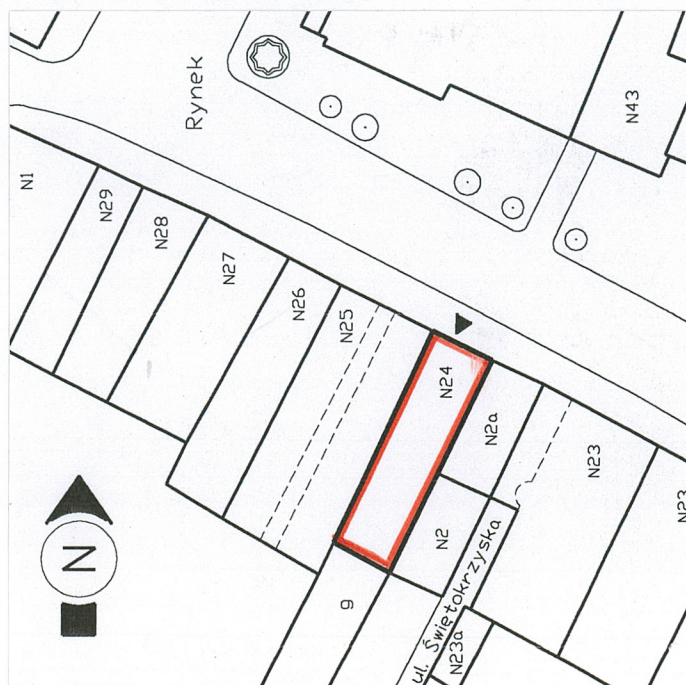
11. Zdjęcia , rzut, przekrój, sytuacja, orientacja



Fasad



Orientacja, skala 1:25 000



Sytuacja, skala 1:1 000

4. Adres

Rynek 24, Świdnica

nr hipoteczny [redacted] dz. nr 158/2

5. Przynależność administracyjna

województwo dolnośląskie
miasto Świdnica

6. Poprzednie nazwy miejscowości

m.in. 1280 - Swidenize, 1315 - Swidnitz
1335 - Swidnicz, przed 1945- Schweidnitz

7. Przynależność administracyjna przed 1. 01. 1999 r.

województwo wałbrzyskie
miasto Świdnica

8. Właściciel i jego adres

Miejska Gmina Świdnica
w adm. ABK "Nieruchomości Świdnickie"
osoby prywatne

9. Użytkownik i jego adres

współwłaściciele, najemcy lokali

10. Rejestr zabytków

Nr 1176/Wł z data 19.05.1986 r.

12. Autorzy, historia obiektu, określenie stylu.

Fasada o neoklasyzystycznej dekoracji. W fasadzie i we wnętrzach zachowana stolarka (okna, drzwi, klatka schodowa z balustradą) o eklektycznej formie. Piwnice późnogotyckie.

Kamienica obecna powstała na zrębach wcześniejszej późnogotyckiej kamienicy z 2 poł. XV w., z której zachowały się znaczne partie piwnic i dolne partie ścian ogniowych. Ślady kolejnych przebudów nie są w jej strukturze widoczne w związku z gruntowną przebudową dokonaną w 1883 r. Jej stan w 1650 r. wyobraża plan widokowy M. Meriana. Była to szczytowa kamienica trzykondygnacyjna, trzyosiowa z półkoliście sklepionym wejściem w osi budynku. Nakryta była dwuspadowym wysokim dachem. Świadczy to o jej renesansowej przebudowie w początku XVII w., jakie odbyły się w większości kamienic. Kamienice posiadały wówczas dwie kondygnacje. Nie jest ona widoczna (przesłonięta wieżą ratusza) na planie widokowym Linzera z 1623 r. [3-7 r.] Tej samej wysokości szczytową kamienicą ukazuje rysunek Lebrechta z 1813 r. Zwieńczona była schodkowym szczytem, artykułowana pionowo, być może wielkoporządkowymi pilastrami. W parterze widoczne są drzwi wejściowe na osi flankowane otworami okiennymi. Poniżej okien pietra istniały prawdopodobnie płyciny dekoracyjne. Wnętrze parteru było do tej pory jednoprzestrzenne, o czym świadczą otwory okienne i drzwiowe. Jednoprzestrzenne, z uwagi na niewielką szerokość kamienicy były także wnętrza traktu frontowego i tylnego.

c.d. historii na wkladce nr 1

13. Opis (sytuacja, materiał i konstrukcja, rzut, bryła, elewacje, wnętrza, wyposażenie, instalacje)

SYTUACJA

Kamienica usytuowana w centrum historycznego miasta, w środkowej części południowej pierzei Rynku. W zabudowie zwartej, zajmuje wąską parcelę, wydłużoną w kierunku północ-południe. Od tyłu obudowana w poziomie parteru.

MATERIAŁ, KONSTRUKCJA

Kamienica murowana z kamienia granitowego na zaprawie glinianej i piaskowo-wapiennej oraz z cegły pełnej, palonej, na zaprawie piaskowo-wapiennej, obustronne tynkowanej.

Sklepienia i stropy. W piwnicach kamienne koleby o półkolistym przekroju. W części północnej tylnego traktu, przy klatce schodowej, fragment sklepienia odcinkowego, murowanego z cegły maszynowej. Grzbiet sklepienia komory traktu tylnego uzupełniony ceglany fragmentami sklepień odcinkowych opartych na łękach i rozpustach na dwóch filarach z cegły maszynowej. Nad parterem płaskie stropy masywne na podciągach w części pasma zachodniego i w części sieni towarzyszącej klatce schodowej. W sklepie strop podwieszony. Wyżej stropy drewniane.

Dach i więźba. Dach konstrukcji prostej drewnianej, prawie płaski, z niewielkim spadkiem w kierunku południowym, pokryty papą. Dwa świetliki konstrukcji metalowej.

Posadzki. W piwnicach posadzki betonowe, w sieni betonowe i lastriko. W sklepie – współczesne ceramiczne. Wyżej deskowe podłogi, pokryte warstwami płyt i współczesnymi wykładzinami. Na strychu drewniana podłoga.

Schody. Z sieni do piwnicy – jednobiegowe, murowane z cegły, biegnące w dwóch kierunkach – wschodnim i południowym. Klatka schodowa masywna – schody z parteru na półpiętro, zabiegowe, wyżej drewniane, dwubiegowe z szerokim podestem w połowie kondygnacji. Stopnie i podstopnice drewniane. Balustrada tralkowa, drewniana, z okrągłym w przekroju słupkiem o kanelowanym trzonie i wazonowym nodusie u podstawy, zwieńczonym zwiłokrotnionym guzem. Tralki dwu lalkowe z okresu przebudowy 1883 r.

Stolarka. Okna w fasadzie drewniane, w poziomie I piętra skrzynkowe, czteroskrzydłowe, wyżej zespolone, czterodzielne, dwuskrzydłowe, z profilowanym ślemieniem i listwą przyrytkową zdobioną kanelowanym pilasterkiem z kompozytowym kapitelem (okna I piętra z okresu przebudowy 1883 r., wyżej – odtworzone w trakcie remontu w 2000 r.). W elewacji tylnej drewniane, cztero i sześciodelne, w poziomie II i III piętra, współczesne. Na I piętrze z PCV. Okna w kolorze białym. **Witryna** drewniana, rozbudowana na cały parter, o podziałach szerokimi pilastrami o kanelowanych trzonach, zwieńczona gzymsem z szerokim fryzem artykułowanym wypukłymi płycinami. W osiach płycin gzymś wieńczący wyładowany. Szerokie, wgłębne płyciny fryzu przeznaczone na reklamy. W osi zachodniej nisza przesłonięta nadświetlem, w niej płycinowe, jednoskrzydłowe drzwi wejściowe do budynku. W osi środkowej, przesuniętej z osi budynku na zachód przeszklone nadświetle i drzwi do sklepu. Szeroka witryna, w całości przeszklona, o jednym poziomym podziale w $\frac{3}{4}$ wysokości. Witryna, drzwi i architektoniczna obudowa wykonana w czasie ostatniego remontu, malowana laserunkowo w kolorze rudo-brązowym. **Drzwi.** We wnętrzu zachowane drzwi do mieszkań frontowych I i II piętra, pochodzące z ok. 1883 r. Dwuskrzydłowe z nadświetlem zwieńczonym odcinkiem łuku, obecnie zaślepionym. Listwa przyrytkowa w formie kanelowanego pilasterka z kompozytowym kapitelem, ustawionego na wysokim cokole. W dolnej kondygnacji kwadratowe, oblistwowane płyciny, wyżej przeszklone płyciny na planie wysokiego prostokąta.

RZUT. Budynek na rzucie wydłużonego prostokąta, ustawionego krótszym bokiem wzdłuż pierzei rynkowej. Ściana zachodnia odchyła się stopniowo w rzucie od osi budynku, w maksymalnym odchyleniu położony jest narożnik południowo-zachodni. Pierwotnie budynek jednopasmowy, trzytraktowy, obecnie dwupasmowy i częściowo trójpasmowy

c.d. opisu na wkladce nr 1

14. Kubatura ok. 2750 m ³	15. Powierzchnia użytkowa ok. 766 m ²	16. Przeznaczenie pierwotne kamienica mieszczańska	17. Użytkowanie obecne mieszkalno – usługowe
18. Prace budowlane i konserwatorskie, ich przebieg i dokumentacja (po 1945 r.) <p>W okresie wojny nie zniszczona. Doraźne naprawy pokrycia dachowego i wymiana obróbek blacharskich. W 2000 r. - remont fasady z zastosowaniem technologii f-my Caparol, w trakcie którego usunięto nawarstwienia tynków i farb z wystroju elewacji, skorygowano kształt opasek okiennych, wymieniono obróbki blacharskie. W parterze przywrócono zabudowaną witrynę, po korekcie otworów, zakonserwowano stolarkę okien I piętra, w wyższych kondygnacjach wymieniono okna na zespolone z powtórzeniem profili i dekoracji (projekt A. Baran, A. Mikuła, wyk. Integer Sp. Z o.o. Wrocław)</p>		19. Stan zachowania (fundamenty, ściany zewnętrzne, ściany wewnętrzne, sklepienia, stropy, konstrukcje dachowe, pokrycie dachu, wyposażenie i instalacje) <p>Spękania konstrukcyjne ścian i stropów, stropy miejscami ugięte (najbardziej górne). Dach nieszczelny, więźba dachowa zawilgocona, zalany wodą, zagrzybiony ostatni strop. Świetliki nieszczelne. Zły stan konstrukcji schodów, ostatni podest półpiętra 2 i 1/2 kondygnacji) podstemplowany. Stopnie schodów zbutwiałe, zapadające się. Brak wielu tralek balustrady. Piwnice zawilgocone (wybija woda ze studzienek). Instalacja wodna w złym stanie, w licznych miejscach skorodowana, ociekająca.</p>	
20. Najpilniejsze postulaty konserwatorskie <ul style="list-style-type: none"> - wymiana pokrycia dachowego i osuszenie konstrukcji dachu, uszczelnienie świetlików, wymiana przeciekających fragmentów instalacji wodnej - remont kapitalny schodów - wykonanie ekspertyzy stanu technicznego ścian, stropów, więźby dachowej 			

21. Akta archiwalne i źródła ikonograficzne (rodzaj, numer i miejsce przechowywania)

- Inwentaryzacja, K. Spólnik, 1980 (ABK Nieruchomości Świdnickie)
- Badania architektoniczne, M. Karst, 1981 (SOZ W-ch)
- Studium urbanistyczno-konserwatorskie bloków zabudowy staromiejskiej, Wrocław, L. Stanis, 1984, cz. 1. s. 111 (SOZ W-ch)
- Studium historyczne zabudowy kwartału urbanistycznego, J. Burnita, M. Chorowska, D. Karst, Cz. Lasota, 1995, s. 24 (SOZ W-ch)

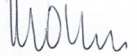


Ikonografia:

- plan perspektywiczny Świdnicy M. Meriana z 1650 r. (repr. z publikacji)
- Świdnica, Rynek, południowa pierzeja i blok śródrynkowy w r. 1813, reprodukcja sztychu kolorowego wg rys. G. Lebrechta, Gab. Grafiki Biblioteki Uniwersyteckiej we Wrocławiu
- Mapa katastralna z 1895 r., Muzeum Dawnego Kupiectwa w Świdnicy
- zdjęcie lotnicze z 1937 r., reprodukcja wg „Schweidnitz im Wandel der Zeiten”, Würzburg 1990, il. 55.

22. Bibliografia

- Schubert H., Bilder aus der Geschichte der Stadt Schweidnitz, Schweidnitz 1911
- Nadler L., Zum Schweidnitzer Stadtbild, Schlesische Geschichtsblätter, 1935.

23. Uwagi różne**24. Opracowanie karty ewidencyjnej**

tekst	Barbara Nowak-Obelinda	09. 2001 r.	
plany, rysunki	Ewa Szarapo, Maciej Szarapo	09. 2001 r.	
zdjęcia fotograf.	Ewa Szarapo	09. 2001 r.	

miejsce przechowywania negatywów SOZ Wrocław Delegatura w Wałbrzychu

KARTA PO WYPEŁNIENIU PODLEGA OCHRONIE NA PODSTAWIE PRZEPISÓW PRAWA AUTORSKIEGO**25. Adnotacje o inspekcjach, informacje o zmianach (daty, imiona i nazwiska wypełniających)****26. Załączniki**

Wkładki do karty ewidencyjnej zabytku nieruchomego szt. – 3

1. Miejscowość	2. Obiekt (nazwa jak w karcie)	3. Zawartość wkładki (nazwa obiektu lub materiału uzupełniającego)
ŚWIDNICA	kamienica mieszczańska, Rynek 24	Ciąg dalszy opisu, rzut

c.d. historii – poz. nr 12

W 1883 r. kamienicą gruntownie przebudowano, dostosowując ją do funkcji kamienicy czynszowej z usługami w parterze. Przemurowano wówczas fragment sklepienia piwnic w związku z lokalizacją obecnej klatki schodowej, w wyższych kondygnacjach wymieniono stropy, wymurowano nową ścianą nośną w parterze. Wykonano nowy dach oraz wystrój elewacji. Układ wnętrza kamienicy z tego czasu, zachował się zasadniczo do dnia dzisiejszego. W początku XX w. wzmocniono poprzez założenie fragmentu nowego stropu sklepienie tylnej komory piwnicy. W okresie powojennym zamurowano część dawnych witryn. Przywrócono ich kształt, wykonując rozbudowaną stolarską witrynę, w czasie ostatniego remontu w 2000 r., nawiązując w formie do podziałów i dekoracji tynkarskich I piętra.

ciąg dalszy opisu - poz. nr 13.

(trakty środkowe i trakt tylny parteru), trzytraktowy. Parter nie powtarza piwnicznego układu wnętrza, brak wyraźnego podziału na trakty. W paśmie wschodnim szeroki (3/4 szerokości budynku) lokal handlowy – sklep z zapleczem. Poprzez szerokie wybicie ściany tylnej skomunikowany jest z wnętrzem parterowej przybudówki. Pasma zachodnie pełni funkcję komunikacyjną. Od frontu – wąska sień, w części środkowej – poszerzona, tu znajduje się klatka schodowa i przechód w trakcie tylnym. Przechód obecnie nieczynny – pełni funkcję pomieszczenia gospodarczego. Wejście do budynku w osi wschodniej. W wyższych kondygnacjach trzy trakty. Na każdej kondygnacji dwa mieszkania, usytuowane w trakcie frontowym i tylnym, z wspólnym wejściem z klatki schodowej do korytarza, na zakończeniu którego symetryczne wejścia do mieszkań. W trakcie przednim mieszkanie złożone z dwóch doświetlonych oknami fasady pomieszczeń w amfiladzie, wschodnie – szersze. Wzdłuż ściany wschodniej długi przedpokój, z którego wejście do dwóch pomieszczeń doświetlonych oknami świetlika usytuowanego przy ścianie zachodniej, obecnie zaadaptowanego na pomieszczenia gospodarcze. W trakcie środkowym czterobiegowa klatka schodowa od zachodu i prostopadły doń wspólny korytarz do obu mieszkań. Na południe od korytarza dwa niewielkie pomieszczenia równoległe do mieszkania tylnego, przedzielone świetlikiem. W części wschodniej traktu środkowego korytarz usytuowany wzdłuż ściany wschodniej, z niego wejście do mieszkania traktu tylnego – dużego pomieszczenia doświetlonego dwoma oknami elewacji tylnej, skomunikowanego z węższym, doświetlonym jednym oknem pokojem. Piwnice o układzie trójtaktowym. W trakcie przednim duża, prostokątna, jednoprzestrzenna komora. W części środkowej usytuowana poprzecznie klatka schodowa, z wąskim przejściem do usytuowanej w części zachodniej węższej i płytszej komory tylnej, opartej na nieregularnym rzucie wieloboku. Komora poprzedzona niewielkimi, wygrodzonymi w 1883 r. wnętrzami.

BRYŁA

Zwarta, od wschodu i zachodu obudowana sąsiednimi kamienicami, od południa parterową oficyną. Budynek czterokondygnacyjny z poddaszem, nakryty płaskim dachem o niewielkim spadku w kierunku południowym. Podpiwniczona.

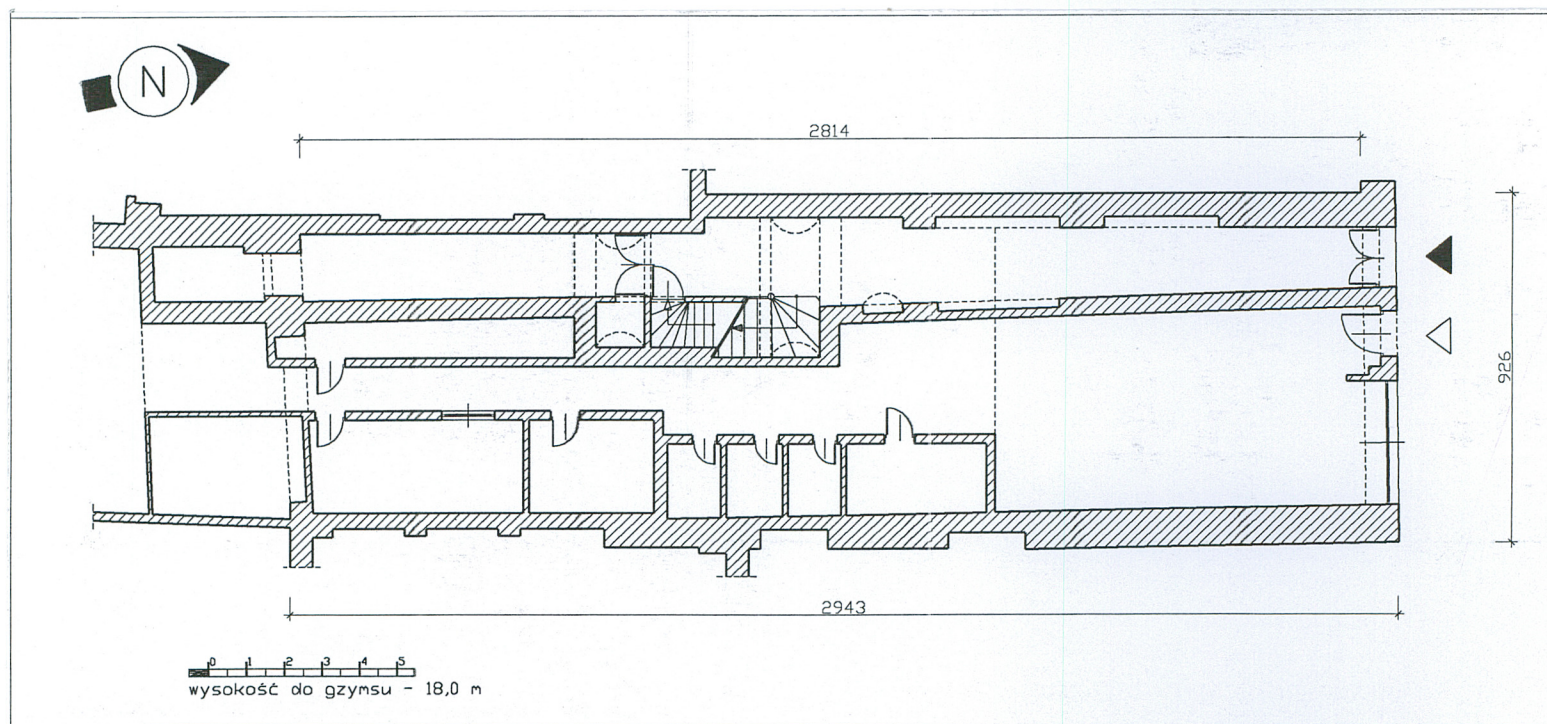
ELEWACJE

Fasada - północna, czterokondygnacyjna z niskim poddaszem, zwieńczona wydatnym, profilowanym i wysuniętym gzymsem, wspartym gęsto konsolami w formie wolutowo zwiniętych liści. Poniżej wolut fryz kostkowy i płaska tynkowa opaska. Parter trójosiowy, osie nieregularne, w zachodniej – drzwi wejściowe do budynku, w środkowej – do sklepu, we wschodniej – szeroka witryna. Lico ściany obudowane witryną (opisane w części: stolarka), cokół z płyt granitowych. Kondygnacje wydzielone skromnie profilowanymi gzymsami. Od poziomu I piętra trzy regularne osie okienne. Okna prostokątne o zmniejszającym się ku górze formacie, ujęte profilowanymi, tynkowymi opaskami w poziomie pięter. Oparte na profilowanych odcinkach gzymsów podokiennych, jednocześnie parapetach na II i III piętrze. W poziomie poddasza ujęte płaskimi listwami, posadowione na gzymsie. Między oknami prostokątne płyciny obramione płaską listwą. W poziomie I piętra osadzone na gzymsie podokiennym. Kondygnacja ta wzbogacona dekoracją tynkową złożoną ze zdwojonych pilastrów na impostach, z bazami i prostymi kapitelami, podtrzymującymi szerokie belkowanie, zgierowane w osi pilastrów. Elewacja malowana w dwóch odcieniach żółci, o ciemniejszym tle i znacznie jaśniejszych elementach wypukłych wystroju tynkarskiego.

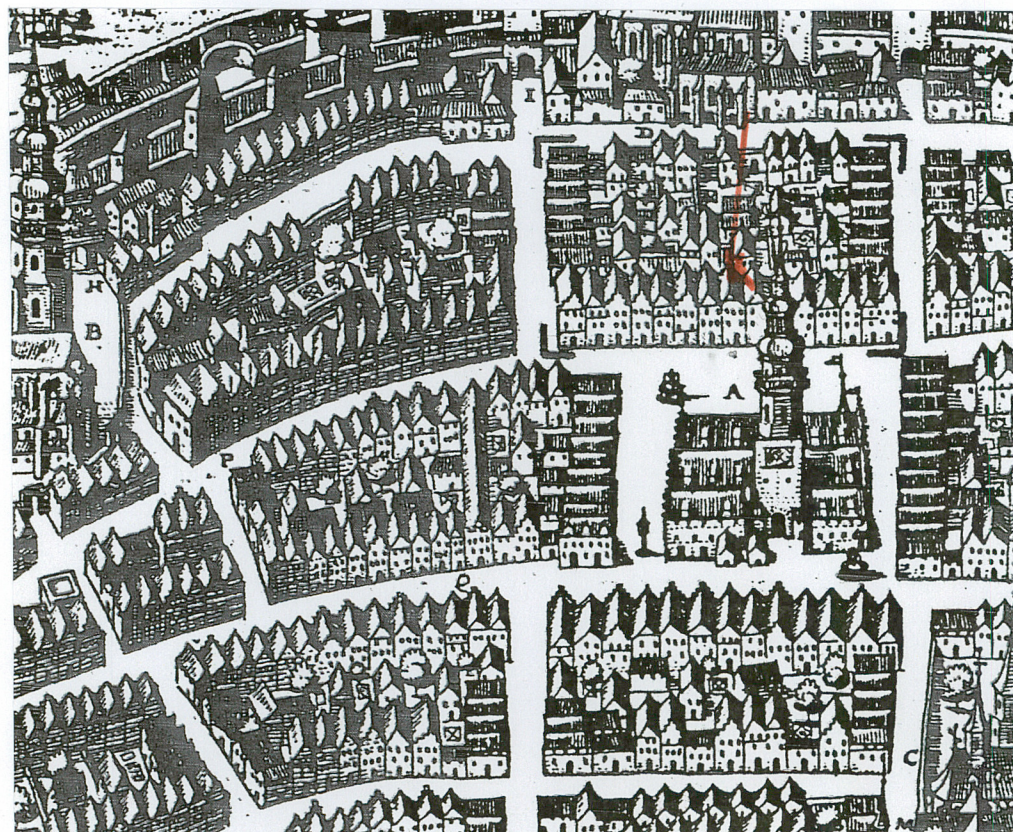
Elewacja tylna, południowa. Czterokondygnacyjowa z poddaszem, trójosiowa, osie rozmieszczone nieregularnie, zachodnia – odsunięta. Okna prostokątne, w poziomie I piętra – przekształcone. Parter osłonięty parterową oficyną. W poziomie poddasza niewielkie okienka w tych samych osiach. Tynkowana drobnym nakropkiem w kolorze piaskowym.

Wnętrza, wyposażenie. Piwnice średniowieczne, nieznacznie przebudowane, nakryte w przeważającej części kolebami, o zróżnicowanym poziomie posadzki, najgłębsza komora frontowa. Komora frontowa wtórnie podzielona na lokatorskie komórki. W znacznej części zachowane średniowieczne opracowanie kamiennych koleb i ścian. W ścianie komina, w trakcie środkowym, wmurowana piaskowcowa tablica z rytym napisem: „H. 1883. B/ H 5 5 / WT. ET.” – związanym z datą przebudowy kamienicy. Zachowane wyposażenie pochodzi z tego okresu. Należy do niego stolarka okien fasady i dwie pary drzwi do mieszkań na I i II piętrze (omówione w części: stolarka) i schody z balustradą klatki schodowej (omówione w części: schody).

INSTALACJE - elektryczna, wod.-kan., gazowa, c.o. – lokatorskie.



1. Miejscowość ŚWIDNICA	2. Obiekt (nazwa jak w karcie) kamienica mieszczańska, Rynek 24	3. Zawartość wkładki (nazwa obiektu lub materiału uzupełniającego) ikonografia
--------------------------------	--	---



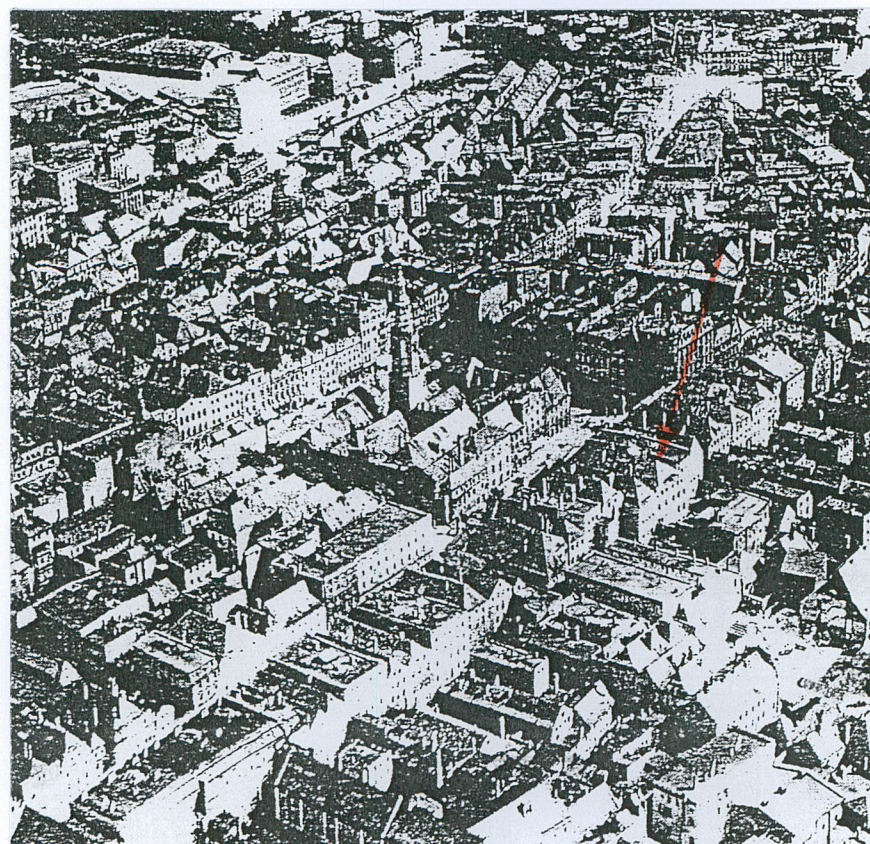
Plan perspektywiczny Świdnicy M. Meriana z 1650 r.



Świdnica, Rynek, południowa pierzeja w r. 1813, reprodukcja sztychu wg rys. G. Lebrechta



Mapa katastralna z 1895 r.



zdjęcie lotnicze z 1937 r.

1. Miejscowość	2. Obiekt (nazwa jak w karcie)	3. Zawartość wkładki (nazwa obiektu lub materiału uzupełniającego)
ŚWIDNICA	kamienica mieszczańska, Rynek 24	dokumentacja fotograficzna



Fragment fasady



Fragment fasady



Elewacja tylna



Fragm. sklepienia piwnicy



Parter, klatka schodowa



I piętro, drzwi do mieszkania



Wieżba dachowa