

OSRODEK DOKUMENTACJI
ZABYTEKÓW W WARSZAWIE
KARTA EWIDENCYJNA ZABYTEKÓW
ARCHITEKTURY I BUDOWNICTWA

A B C D E F G H I J K L Ł M N O P R S T U V W X Y Z

Nr 3192
DOLNOŚLĄSKIE

1. Obiekt

KAMIENICA MIESZCZAŃSKA

2. Czas powstania

ok. 1820-1840,
3 ćw. XIX, XIX/XX

3. Miejscowość

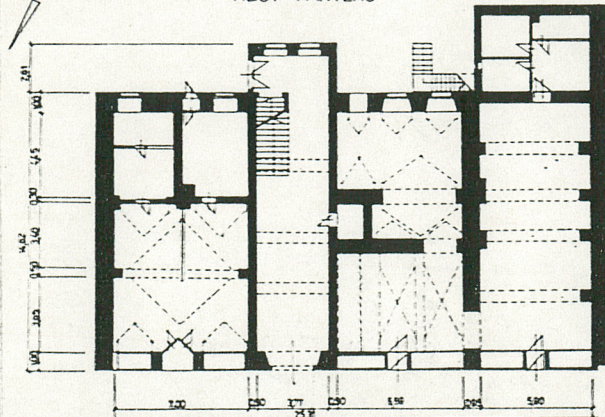
WAŁBRZYCH

11. Zdjęcia, rzut, przekrój, sytuacja, orientacja

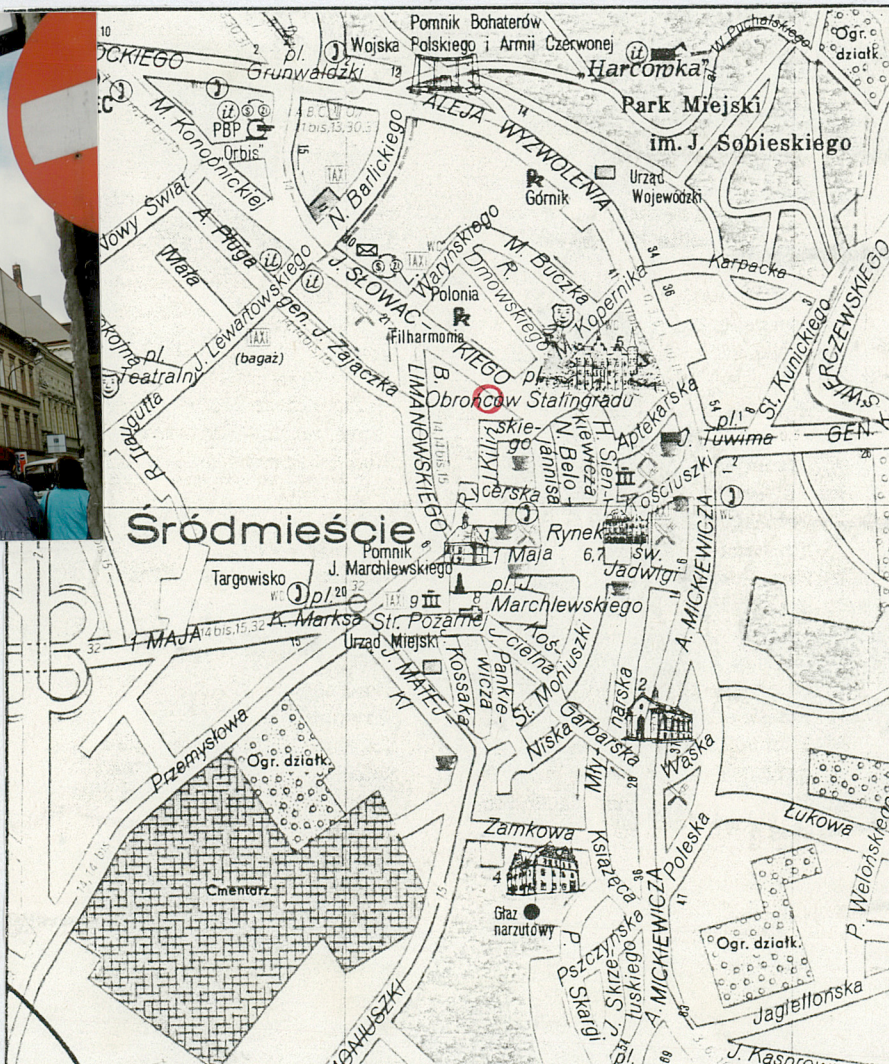


1. Elewacja frontowa, widok od północno-wschodu.

RZUT PARTERU



skala 1:400 0 5m



PLAN ORIENTACYJNY

4. Adres

58-300 Wałbrzych
ul. Słowackiego 26

nr hipoteczny

5. Przynależność administracyjna

województwo wałbrzyskie
gmina miasto Wałbrzych

6. Poprzednie nazwy miejscowości

WALDENBURG

7. Przynależność administracyjna przed 1 VI 1975

województwo wrocławskie
powiat Wałbrzych

8. Właściciel i jego adres

Gmina Miejska Wałbrzych

9. Użytkownik i jego adres

Z.G.M. Wałbrzych Śródmieście,
ul. Mickiewicza 36;

c.d. wkładka nr 1

10. Rejestr zabytków

Nr 1529

data 6.11.1996

Nie zachowały się żadne informacje dotyczące historii budynku, w związku z czym można omówić praktycznie tylko dzieje jego budowy. W XVIII w. późniejsza ul. Słowackiego (Freiburger Strasse), była jeszcze drogą do Świebodzic, przy której stały nieliczne, wolnostojące budynki. Ul. Słowackiego zaczęła się kształtować dopiero w 1 poł. XIX w. i do ok. 1863 r. stała się chyba jednym z ważniejszych, nowych elementów układu przestrzennego miasta. Prowadziła m.in. na plac przed nowym ratuszem. Przy ulicy tej powstały do ok. 1863 r. nieliczne budynki mieszkalne oraz budynki użyteczności publicznej, takie jak sąd, szpital, czy też więzienie. Charakter jednej z ważniejszych i reprezentacyjnych ulic miasta ul. Słowackiego zachowała do k. XIX w., gdyż wzniesiono tu jeszcze budynki poczty, syndykatu węglowego i banku.

Parcela, na której wznosi się obecnie interesujący nas budynek w XVIII w. pozostawała niezabudowana, a zabudowana już była w r. 1863. Wówczas też istniał obecny ogólny układ zabudowy parceli nr 26 i sąsiedniej nr 25 wraz z oficynami. Wnioskując dalej z istnienia sklepień kolebkowych z podciętymi lunetami, sklepień żaglastych rozdzielonych gurtami, z wysokości obu kondygnacji oraz z proporcji bryły budynku, powstał on zapewne w latach dwudziestych lub trzydziestych XIX w. Jego architektura, jeśli chodzi o charakter sklepień, miała charakter tradycyjny i nawiązywała do budownictwa doby baroku. Wtedy też powstał obecny, neoklasycystyczny wystrój elewacji. Kształtowany był zarówno przy wykorzystaniu nowych, jak i tradycyjnych rozwiązań formalnych. Za rozwiązania nowsze, typowe dla neoklasycyzmu można uznać akcentowanie podziałów poziomych i skromne elementy dekoracyjne postaci prostych odcinków gzymsu, prostokątnych płycin i girland z liści laurowych (w stylu wczesnego neoklasycyzmu). Ogólnie jednak struktura artykulacji nawiązywała jeszcze do barokowych koncepcji komponowania wystrojów fasad. Chodzi tu mianowicie o akcentowanie pionów osi okiennych przez łączone obramienia okienne wzbogacane płycinami i elementami dekoracyjnymi. Także obramienia okienne z skrajną, dekoracyjną listwą nawiązują do typu barokowych obramień okiennych. Kolejna przebudowa budynku nastąpiła w 3 ćw. XIX w., przed 1885 r., kiedy to przekształcono tylną elewację i powiększono o nowy ryzalit przestrzeń klatki schodowej, którą też przebudowano. Elewację tylną rozwiązano bardzo skromnie w stylu neoklasycyzmu szkoły berlińskiej. Na przełomie XIX i XX w. powstał nowy, ceglany, pokryty tynkiem, neobarokowy portal o łuku koszowym, zdobiony dekoracyjnym kluczem z kartuszem, ujętym skrajnie roślinnymi girlandami. Górne zaś partie węgarów ozdobiono motywem konsol z kampanulami. Nadświetle wypełniono metalową, secesyjną kratą z motywami roślinnymi. Ponadto zmodernizowano wystrój klatki schodowej zakładając nową balustradę i nowe posadzki na podestach.

Sytuacja

Budynek kamienicy znajduje się w centrum miasta, na północny-zachód od Rynku, w południowej pierzei szeregowej zabudowy ul. Słowackiego. Teren ten jest objęty strefą „B” ochrony konserwatorskiej.

Materiał, konstrukcja, technika

Ściany

- ściany konstrukcyjne i działowe: z cegły pełnej; otynkowane, pomalowane farbą emulsyjną i olejną
- detale architektoniczne — gzymsy koronujący, gzymsy kordonowy, parapety okienne, gzyms nadokienny, dekoracja portalu wejściowego — wykonane z cegły, otynkowane
- ścianki działowe (wtórne, do potrzeb sklepów) na parterze — kartonowo-gipsowe, z dykty
- kominy: ceglane (dobudowane wtórnie), częściowo otynkowane

Sklepienia, stropy

- w piwnicy sklepienia ceramiczne; koleba z podciętymi lunetami
- na parterze stropy masywne, ceramiczne
- w sieni — sklepienie żaglaste z gurtami
- w części wschodniej (sklep optyczny) — koleba z lunetami rozdzielona gurtami, sklepienie krzyżowe, strop Kleina ceramiczny na stalowych belkach
- w części zachodniej (sklep fabryczny „Krzysztof”) — sklepienie odcinkowe z gurtami, krzyżowe, koleba z lunetami
- na pozostałych kondygnacjach stropy drewniane, belkowe z podsufitką

Wieżba dachowa i pokrycie

- dach dwuspadowy o drewnianej konstrukcji krokwiowo-jętkowej; w części zachodniej krokwiowo-jętkowa z dwiema ścianami stolcowymi, na których oparto płatwie usztywnione za pomocą mieczy ze stolcami
- pokrycie — dachówka karpiówka w podwójną łuskę

c.d. wkładka nr 1

14. Kubatura ok 8230 m ³	15. Powierzchnia użytkowa ok. 1113 m ² (bez piwnic i poddasza)	16. Przeznaczenie pierwotne mieszkalno-usługowe	17. Użytkowanie obecne mieszkalno-usługowe
18. Prace budowlane i konserwatorskie, ich przebieg i dokumentacja		19. Stan zachowania (fundamenty, ściany zewnętrzne, ściany wewnętrzne, sklepienia, stropy, konstrukcja dachu, wyposażenie i instalacje) Stan techniczny: budynek po remoncie, w dobrym stanie technicznym.	
		20. Najpilniejsze postulaty konserwatorskie <ul style="list-style-type: none"> •przebudowa elewacji frontowej w partii przyziemia – zlikwidowanie witryn, wprowadzenie stylowych okien, witryn, drzwi •wymiana współczesnej stolarki drzwiowej na stylową (płycinową) •likwidacja wywietrzników pod oknami I piętra, odtworzenie brakujących fragmentów girland •postulowany wpis do rejestru zabytków budynku w granicach murów obwodowych 	

21. Akta archiwalne (rodzaj akt, numer i miejsce przechowywania)

24. Uwagi różne

22. Bibliografia

Frankowska M., Matejuk B., Studium historyczno-urbanistyczne miasta Wałbrzycha, Tom I (s. 21, 31, 37, 38, 45, 110, 137), mps, PP PKZ Wrocław 1980, archiwum Regionalnego Ośrodka Studiów i Ochrony Środowiska Kulturowego we Wrocławiu — tamże zamieszczone reprodukcje planów miasta wymienionych poniżej.

25. Opracował

tekst Emilia Dymarska, Iwona Rybka-Ceglecka, wrzesień 1996 r.

plany, rysunki Emilia Dymarska, wrzesień 1996 r.

zdjęcia fotograficzne Iwona Rybka-Ceglecka, wrzesień 1996 r.

miejsce przechowywania negatywów

KARTA PO WYPEŁNIENIU PODLEGA OCHRONIE NA PODSTAWIE PRZEPISÓW PRAWA AUTORSKIEGO

26. Adnotacje o inspekcjach, informacje o zmianach (daty, imiona i nazwiska wypełniających)

23. Źródła ikonograficzne i fotografie (rodzaj, miejsce przechowywania, sygnatury)

Plany miasta

Waldenburg um 1738, reprodukcja w: Pflug K., *Chronik der Stadt Waldenburg in Schlesien*, Waldenburg 1908.

Plan miasta z 1863 roku, reprodukcja w: Pflug K., *Chronik der Stadt Waldenburg in Schlesien*, Waldenburg 1908.

Plan miasta z 1867 roku, reprodukcja w: Stein E., *Waldenburg. Monographien deutscher Städte*, Bd. XVI, Berlin 1925, s 49.

Plan miasta z 1885 roku, reprodukcja w: Stein E., *Waldenburg. Monographien deutscher Städte*, Bd. XVI, Berlin 1925, s 49.

27. Załączniki

Wkładki do kart ewidencyjnych — szt.

1. Miejscowość, gmina, województwo WAŁBRZYCH miasto, woj. wałbrzyskie	2. Obiekt (nazwa jak w karcie) KAMIENICA MIESZCZAŃSKA	3. Zawartość wkładki (nazwa obiektu lub materiału uzupełniającego) C. d. tekstu rubryki 13 Opis.
--	---	---

Ciąg dalszy rubryki 13. Opis.

Podłogi, posadzki

- w piwnicach - posadzka kamienna, granitowa
- w sieni na parterze – posadzka z płyt kamiennych, granitowych
- w pozostałych pomieszczeniach parteru – lastriko w formie kwadratowych płyt
- na podestach klatki schodowej – ceramiczna z kwadratowych płytek o wzorze heksagonalnym z bordiurą
- na pozostałych kondygnacjach – podłoga drewniana
- na strychu – podłoga z surowych desek

Schody

- do piwnicy – zabiegowe, kamienne – granit
- klatka schodowa – dwubiegowe powrotne, kamienne – granit, z podestami wyłożonymi kostką ceramiczną, z żelazną kutą balustradą o przestrzeniach między prętami wypełnionymi esowatymi elementami

Otworki

- otwory okienne prostokątne, w tynkowych opaskach
- otwory okienne I kond. w elewacji frontowej prostokątne ze skrajną listwą i lekko zaznaczonych uszakach; nad otworami partia gładko tynkowanego fryzu ujętego ramowo, nad nim gzyms nadokienny; pod otworami uproszczone w formie girlandy wykonane w tynku (w co drugim otworze girlandy przebite otworami wentylacyjnymi)
- otwory okienne II kond. w elewacji frontowej w prostych, tynkowych obramieniach z gładko tynkowanymi podokiennikami
- otwory okienne parteru – współczesne, metalowe i z PCV ramy okien wystawowych
- otwory wejściowe w parterze (sklep optyczny, sklep „Krzysztof”) współczesne, o metalowych i z PCV ramach; jednoskrzydłowe, przeszklone

- otwór wejściowy do sieni – prostokątny zamknięty spłaszczonym łukiem kołowym w obramieniu neobarokowym
- stolarka drzwiowa na I piętrze – współczesna, przeszklone drzwi w metalowych ramach – bank
- stolarka drzwiowa na II piętrze – drewniane drzwi płycinowe, dwuskrzydłowe, ujęte bokami w kanelowane pilastry; nad drzwiami nadświetla o powtórzonych podziałach; drzwi zespolone

Rzut, bryła

Budynek na rzucie prostokąta z aneksami. Układ niesymetryczny z asymetrycznie usytuowaną sienią, zawierającą klatkę schodową powiększoną o prostokątny aneks. Na wschód od sieni – wnętrza w układzie 2-traktowym, na zachód – o układzie 3-traktowym z wąskim traktem środkowym. Na zachód od nich – jednoprzestrzenne wnętrza zajmujące całą głębokość budynku. Od strony południowej sąsiaduje z nim prostokątny aneks wtórnie podzielony.

Na I piętrze układ przekształcony dla potrzeb mieszczącego się tam banku.

Na II piętrze zachowany układ 2-traktowy, ze środkowym korytarzem biegnącym wzdłuż osi budynku.

Bryła III kond. budynku częściowo podpiwniczona (część pld.) nakryta dachem 2-spadowym. Od strony pld. centralnie usytuowany ryzalit zawierający klatkę schodową, nakrytym dachem 2-spadowym spłaszczonym.

Elewacje

Fasada

11-osiowa, podzielona profilowanym gzymsem kordonowym nad pierwszą kondygnacją, zwieńczona profilowanym gzymsem koronującym. Osie okienne podkreślone rozbudowanymi obramieniami:

•okna II kond. w gładkich tynkowych obramieniach ze skrajną listwą i lekko zaznaczonymi uszakami; pod podokiennikami girlandy z liści laurowych.; nad obramieniami prostokątna wgłębna płycina nadokienna ujęta skrajnie gładkimi pasami tynku wspierającymi profilowany gzyms nadokienny z obdasznicą; powyżej prostokątna płycina podokienna okien III kond.

•okna III kond. w obramieniu jw.; ponad nimi wąskie, prostokątne gładko tynkowane płyciny

•otwory okienne w parterze – współcześnie przekształcone w witryny

Otwór wejściowy usytuowany asymetrycznie między 4 a 5 osią od wschodu. Portal w formie obramienia otworu ujętego skrajną profilowaną listwą. Łuk archiwolty w postaci łuku nadwieszono; u podstawy archiwolty konsole z kampanullami; klucz archiwolty w formie kartusza spod którego wyłaniają się odcinki wici roślinnych. Nad portalem profilowany gzyms wsparty na wspornikach w formie wydłużonych tryglifów z guttami. Profilowany naczółek włączony w gzyms kordonowy nad I kondyg.

Elewacje

8-osiowa z 2-osiowym, środkowym ryzalitem (niższym niż korpus budynku), nakrytym dachem o wysuniętych okapach.

Elewacja podzielona gzymsem kordonowym nad I kond., przerwany przez ryzalit, zwieńczona profilowanym gzymsem koronującym.

Otwory okienne w gładkich obramieniach z skrajną listwą. Pod nimi wąskie, wykonane w tynku podokienniki. Otwory wejściowe rozmieszczone niesymetrycznie (stosownie do potrzeb do potrzeb zaadoptowanych pomieszczeń).

Wnętrza, wystrój, wyposażenie

•zachowane sklepienia: koleba z podciętymi lunetami w piwnicy; koleba z lunetami, odcinkowe rozdzielone gurtami, krzyżowe, krzyżowe z gurtami, strop Kleina w parterze; żaglaste rozdzielone gurtami w sieni

•posadzki ceramiczne na podestach klatki schodowej

•żelazna balustrada schodów z esownicami między prętami

•płycinowa stolarka drzwiowa na III kond.

•żelazne kute drzwi w sieni

•częściowo zachowana stara stolarka okienna (profilowane ślemia)

Instalacje

•wodno-kanalizacyjna

•elektryczna

•gazowa

•odgromowa

•wentylacyjna

•alarmowa (I piętro - bank)

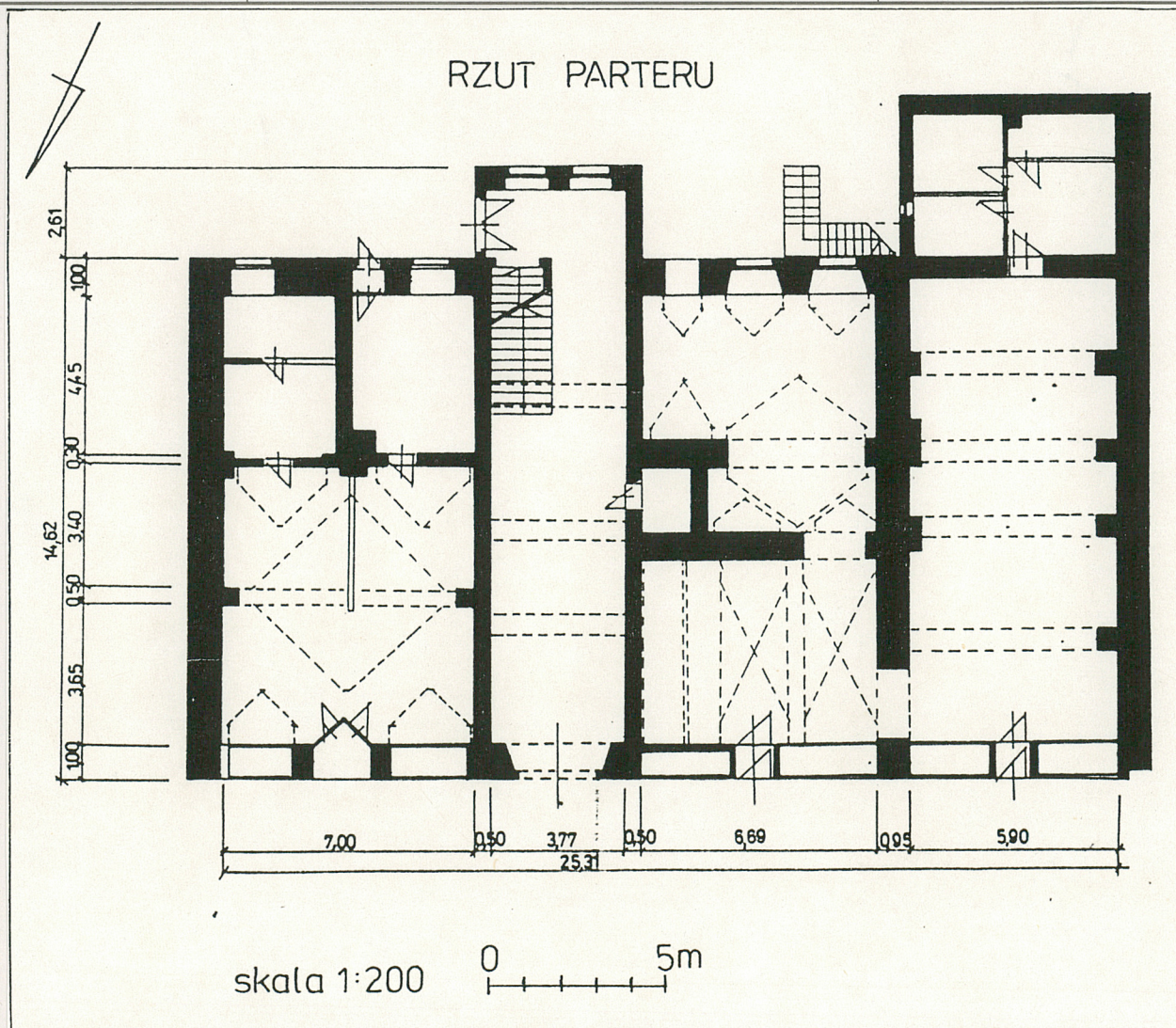
c.d. rubryki 9 Użytkownik:

Fabryka Porcelany S.A. „Krzysztof”, Wałbrzych, ul. Limanowskiego 10;
D. Bruchnicki, Wałbrzych, ul. Słowackiego 26;
BWR REAL BANK S.A. Wałbrzych, ul. Słowackiego 26

Spis fotografii

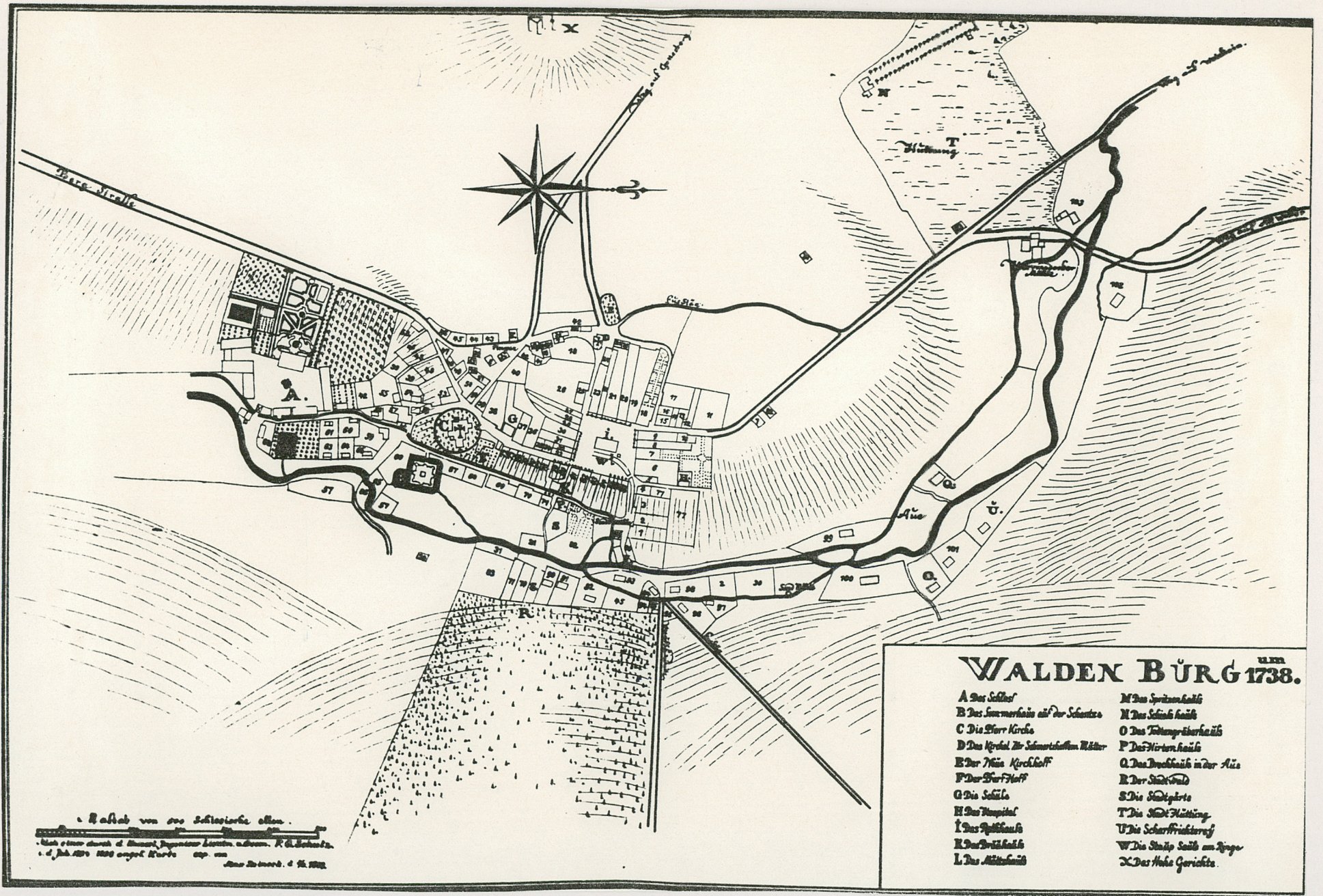
1. Elewacja frontowa, widok od północnego-wschodu.
2. Fragment elewacji frontowej.
3. Okno w elewacji frontowej.
4. Portal w elewacji frontowej.
5. Fragment portalu w elewacji frontowej.
6. Wspornik naczółka nad portalem w elewacji frontowej.
7. Elewacja tylna, widok od południowego-zachodu.
8. Ryzalit w elewacji tylnej, widok od południowego zachodu.
9. Fragment sklepienia piwnicy.
10. Sień przyziemia, widok w kierunku północno-wschodnim.
11. Sień przyziemia, widok w kierunku południowo-zachodnim.
12. Klatka schodowa, widok z sieni przyziemia.
13. Fragment balustrady schodów (wylot biegu w sieni przyziemia).
14. Metalowe drzwi w północno zachodniej ścianie sieni, prowadzące do gospodarczej lokalności.
15. Posadzka podestu schodów.
16. Sklepienie wnętrza w przyziemiu (sklep optyczny).
17. Sklepienie wnętrza w przyziemiu (sklep firmowy „Krzysztof”).
18. Sklepienie wnętrza w przyziemiu (sklep firmowy „Krzysztof”).
19. Stolarka drzwiowa na drugiej kondygnacji.
20. Fragment więźby dachowej.
21. Fragment więźby dachowej.

1. Miejscowość <u>Wałbrzych, ul. Słowackiego 26</u>	4. Obiekt (nazwa jak w karcie)	5. Zawartość wkładki (nazwa materiału uzupełniającego)
2. Gmina <u>m. Wałbrzych</u>	<u>Kamienica mieszczańska</u>	<u>rzut parteru, plan z 1738 r.</u>
3. Województwo <u>wałbrzyskie</u>		



Wkładkę założył: Emilia Dymarska, wrzesień 1996
(imię, nazwisko, data)

Miejsce przechowywania negatywów:



WALDEN BURG 1738.

- | | |
|--------------------------------------|----------------------------|
| A Das Schloss | M Das Spritzenhaus |
| B Das Sommerhaus auf der Schanze | N Das Schießhaus |
| C Die Pfarr Kirche | O Das Totengräberhaus |
| D Das Kirchhof der Schwestern Mitter | P Das Wirtshaus |
| E Der Mühl Kirchhof | Q Das Bruchhaus in der Aue |
| F Der Dorf Hof | R Der Stadt Hof |
| G Die Schule | S Die Stadtgasse |
| H Das Hospital | T Die Stadt Mühle |
| I Das Spinnhaus | U Die Scharfrichterhof |
| K Das Bruchhaus | W Die Stadt Hof am Wege |
| L Das Mühlenhaus | X Das Mühlen Gerichte |

a. Kallat von des Schlosses allen.
 Nach einer durch d. General, Ingenieur Leuten. a. d. R. d. Schenk.
 d. Joh. 1738. 1738. angef. Karte. von
 Hans Reinhold. d. 15. 1738.

1. Miejscowość <u>Wałbrzych, ul. Słowackiego 26</u>	4. Obiekt (nazwa jak w karcie)	5. Zawartość wkładki (nazwa materiału uzupełniającego)
2. Gmina <u>m. Wałbrzych</u>	<u>Kamienica mieszczańska</u>	<u>dokumentacja fotograficzna</u>
3. Województwo <u>wałbrzyskie</u>		



2. Fragment elewacji frontowej.



3. Okno w elewacji frontowej.



4. Portal w elewacji frontowej.

Wkładkę założył: Emilia Dymarska, wrzesień 1996 r.
(imię, nazwisko, data)

Miejsce przechowywania negatywów:



5. Fragment portalu w elewacji frontowej.



6. Wspornik naczółka nad portalem w elewacji frontowej.



7. Elewacja tylna, widok od południowego-zachodu.



8. Ryzalit w elewacji tylnej, widok od południowego zachodu.

1. Miejscowość <u>Wałbrzych, ul. Słowackiego 26</u>	4. Obiekt (nazwa jak w karcie) <u>Kamienica mieszczańska</u>	5. Zawartość wkładki (nazwa materiału uzupełniającego) <u>c.d. dokumentacji fotograficznej</u>
2. Gmina <u>m. Wałbrzych</u>		
3. Województwo <u>wałbrzyskie</u>		



9. Fragment sklepienia piwnicy.



10. Sień przyziemia, widok w kierunku północno-wschodnim.



11. Sień przyziemia, widok w kierunku południowo-zachodnim.

Wkładkę założył: Emilia Dymarska, wrzesień 1996 r.
(imię, nazwisko, data)

Miejsce przechowywania negatywów:



12. Klatka schodowa, widok z sieni przyziemia.



13. Fragment balustrady schodów (wylot biegu w sieni przyziemia).



14. Metalowe drzwi w północno zachodniej ścianie sieni, prowadzące do gospodarczej lokalności.



15. Posadzka podestu schodów.



16. Sklepienie wnętrza w przyziemiu (sklep optyczny).

1. Miejscowość.....	4. Obiekt (nazwa jak w karcie)	5. Zawartość wkładki (nazwa materiału uzupełniającego)
Wałbrzych, ul. Słowackiego 26		
2. Gmina.....		
m. Wałbrzych	Kamienica mieszczańska	c.d. dokumentacji fotograficznej
3. Województwo.....		
wałbrzyskie		



17. Sklepienie wnętrza w przyziemiu
(sklep firmowy „Krzysztof”).



18. Sklepienie wnętrza w przyziemiu
(sklep firmowy „Krzysztof”).

Wkładkę założył: Emilia Dymarska, wrzesień 1996
(imię, nazwisko, data)

Miejsce przechowywania negatywów:



19. Stolarka drzwiowa na drugiej kondygnacji.

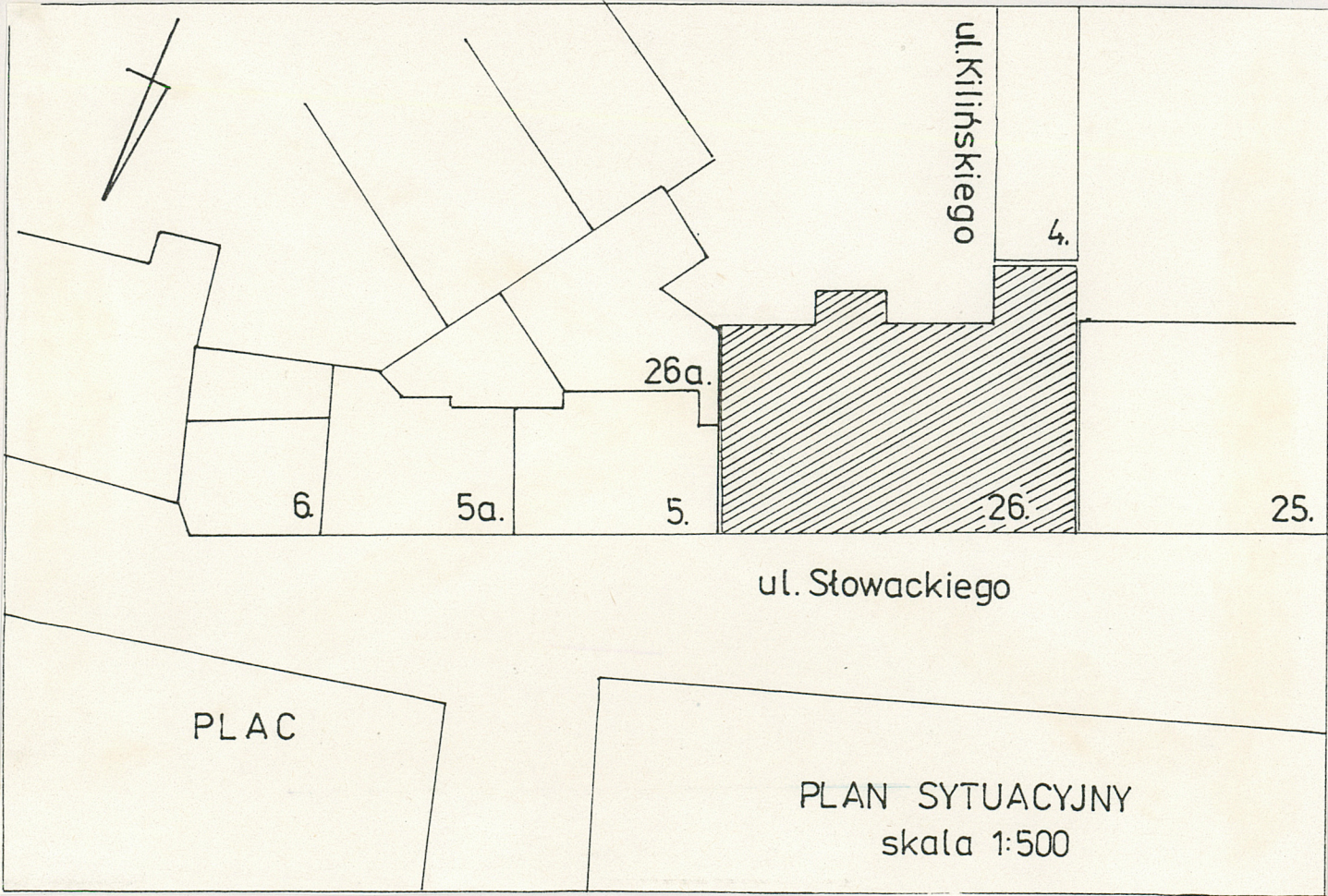


20. Fragment więźby dachowej.



21. Fragment więźby dachowej.

1. Miejscowość <u>Wałbrzych, ul. Słowackiego</u>	4. Obiekt (nazwa jak w karcie) <u>26</u>	5. Zawartość wkładki (nazwa materiału uzupełniającego)
2. Gmina <u>m. Wałbrzych</u>	<u>Kamienica mieszczańska</u>	<u>plan sytuacyjny</u>
3. Województwo <u>wałbrzyskie</u>		



Wkładkę założył: Emilia Dymarska, wrzesień 1996 r.
(imię, nazwisko, data)

Miejsce przechowywania negatywów: