

**KARTA EWIDENCYJNA OBIEKTU NIERUCHOMEGO
NIEWPISANEGO DO REJESTRU ZABYTKÓW**

12296
3. Miejscowość

WROCŁAW

1. Nazwa

SCHRON PIECHOTY SZWEDZKI SZANIEC „a”

2. Czas powstania

1890-1891-1912

9. Materiały graficzne



4. Adres (ulica, nr posesji)

UL. OSOBOWICKA
(WZGÓRZE SZWEDZKI
SZANIEC)

OSOBOWICE, ~~AR_5,3~~ AR_6,4/1

5. Przynależność administracyjna

województwo DOLNOŚLĄSKIE

powiat WROCŁAWSKI

gmina WROCŁAW

6. Współrzędne geograficzne

51°9'32"N, 16°58'39"E

7. Użytkowanie obecne

OBIEKT NIE UŻYTKOWANY

8. Stan zachowania

2 - ZŁY

Schron piechoty Szwedzki Szaniec „a”, widok zniszczonej fasady od wschodu

Schron Piechoty Szwedzki Szaniec „a” został wysadzony w powietrze w roku 1945. Obiekt ten wraz z sąsiednim schronem piechoty położonym u podnóża Szwedzkiego Szańca tworzył samodzielny zespół obronny wchodzący w skład Twierdzy Wrocław (1890-1918).

W latach powojennych część ruiny oraz dawnego dziedzińca przed schronem zasypano śmieciami i gruzem.

Obiektowi zagraża nadmierny rozrost roślinności powodujący dalszą erozję ruiny obiektu. Postuluję usunięcie z rumowiska powysadzeniowego dziczałej roślinności i pozostawienie drzew i krzewów na okrywie ziemnej schronu oraz uczynienie obiektu poprzez wybranie gruzu i śmieci z zasypanej części rumowiska. Pracą tym powinny towarzyszyć badania archeologiczne.

miej-izlowiec WKB Stanisław Kozłowski

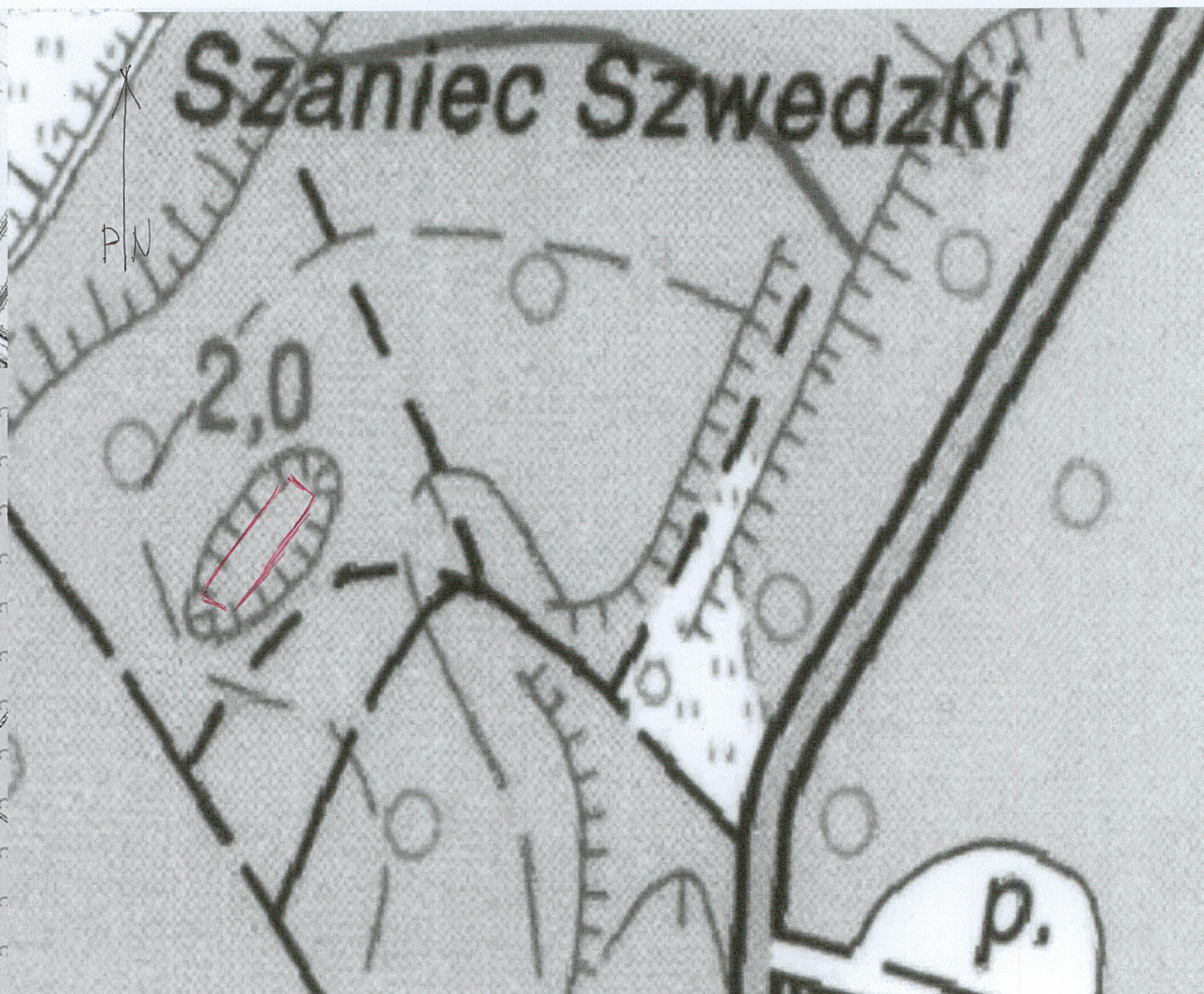
ZAŁĄCZNIK DO KARTY EWIDENCYJNEJ

Nr 1

1. Miejscowość	WROCŁAW	5. Nazwa zabytku (jak w karcie), adres ul.Osobowicka (Osobowice), schron piechoty Szwedzki Szaniec „a”	6. Zawartość załącznika Materiały kartograficzne
2. Gmina	WROCŁAW		
3. Powiat	WROCŁAWSKI		
4. Województwo	DOLNOŚLĄSKIE		



1:10000



1:1000

Opracowanie załącznika:
(data i podpis)

maj-czerwiec 2015
Stanisław Jędrzejko