

**KARTA EWIDENCYJNA OBIEKTU NIERUCHOMEGO  
NIEWPISANEGO DO REJESTRU ZABYTKÓW**

3. Miejscowość

WROCŁAW

1. Nazwa

SCHRON PIECHOTY SZWEDZKI SZANIEC

2. Czas powstania

1890-1891-1912

9. Materiały graficzne



4. Adres (ulica, nr posesji)

SKRZYŻOWANIE UL.  
OSOBOWICKIEJ I UL. WRZOSOWEJ  
OSOBOWICE, AR\_6,4 AR6\_9,1

5. Przynależność administracyjna

województwo DOLNOŚLĄSKIE

powiat WROCŁAWSKI

gmina WROCŁAW

6. Współrzędne geograficzne

51°9'39"N, 16°58'50"E

7. Użytkowanie obecne

OBIEKT NIE UŻYTKOWANY

8. Stan zachowania

2 - ZŁY

Schron piechoty Szwedzki Szaniec, widok na zniszczoną fasadę od południowego wschodu.



10. Istniejące zagrożenia, najpilniejsze postulaty konserwatorskie

Schron Piechoty Szwedzki Szaniec został wysadzony w powietrze w roku 1945. Obiekt ten wraz z sąsiednim schronem piechoty położonym na szczycie Szwedzkiego Szańca tworzył samodzielny zespół obronny wchodzący w skład Twierdzy Wrocław (1890-1918).

Obiektowi zagraża nadmierny rozrost roślinności powodujący dalszą erozję ruiny obiektu. Postuluję usunięcie z rumowiska powysadzeniowego dziczałej roślinności i pozostawienie drzew i krzewów na okrywie ziemnej schronu.

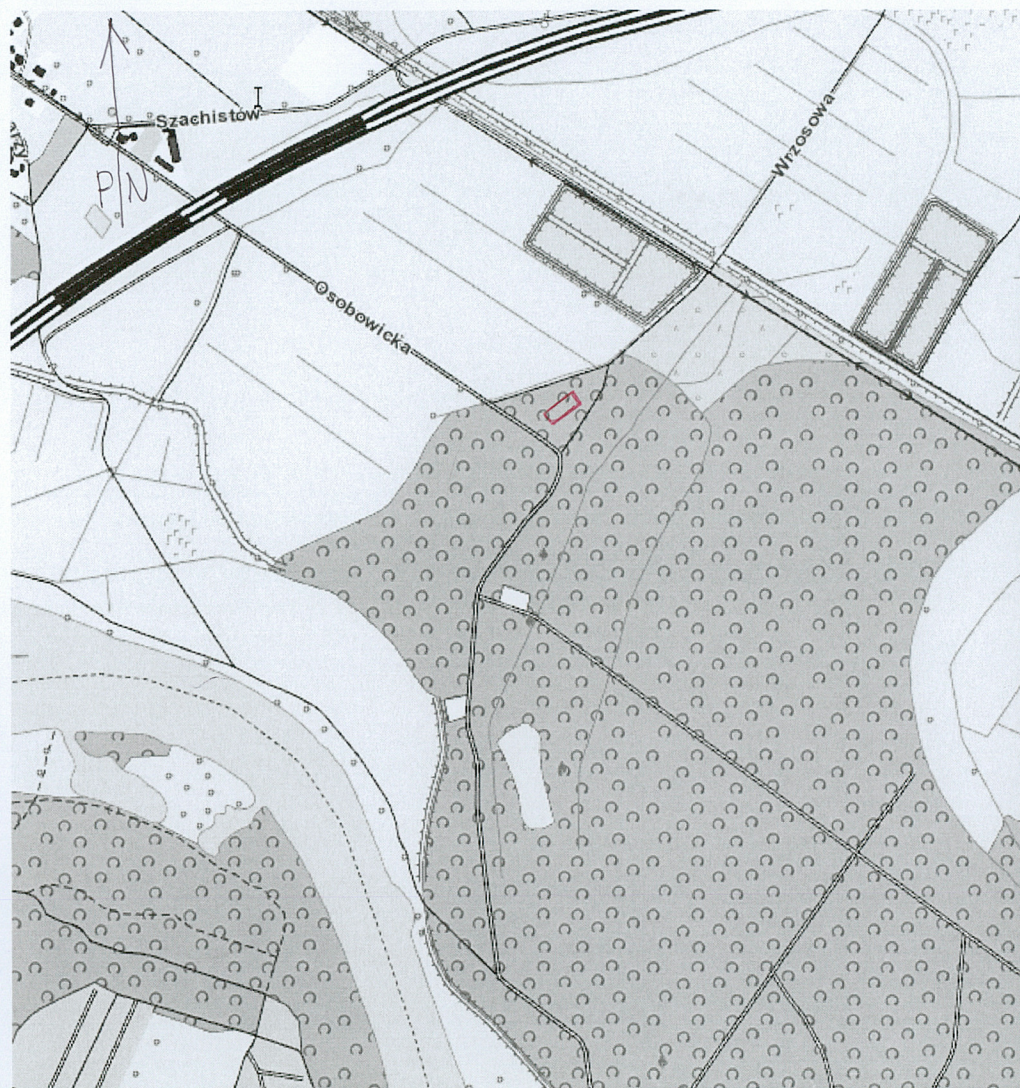
11. Adnotacje o inspekcjach, informacje o zmianach (daty, imiona i nazwiska wypełniających)

12. Opracowanie karty ewidencyjnej (autor, data i podpis)

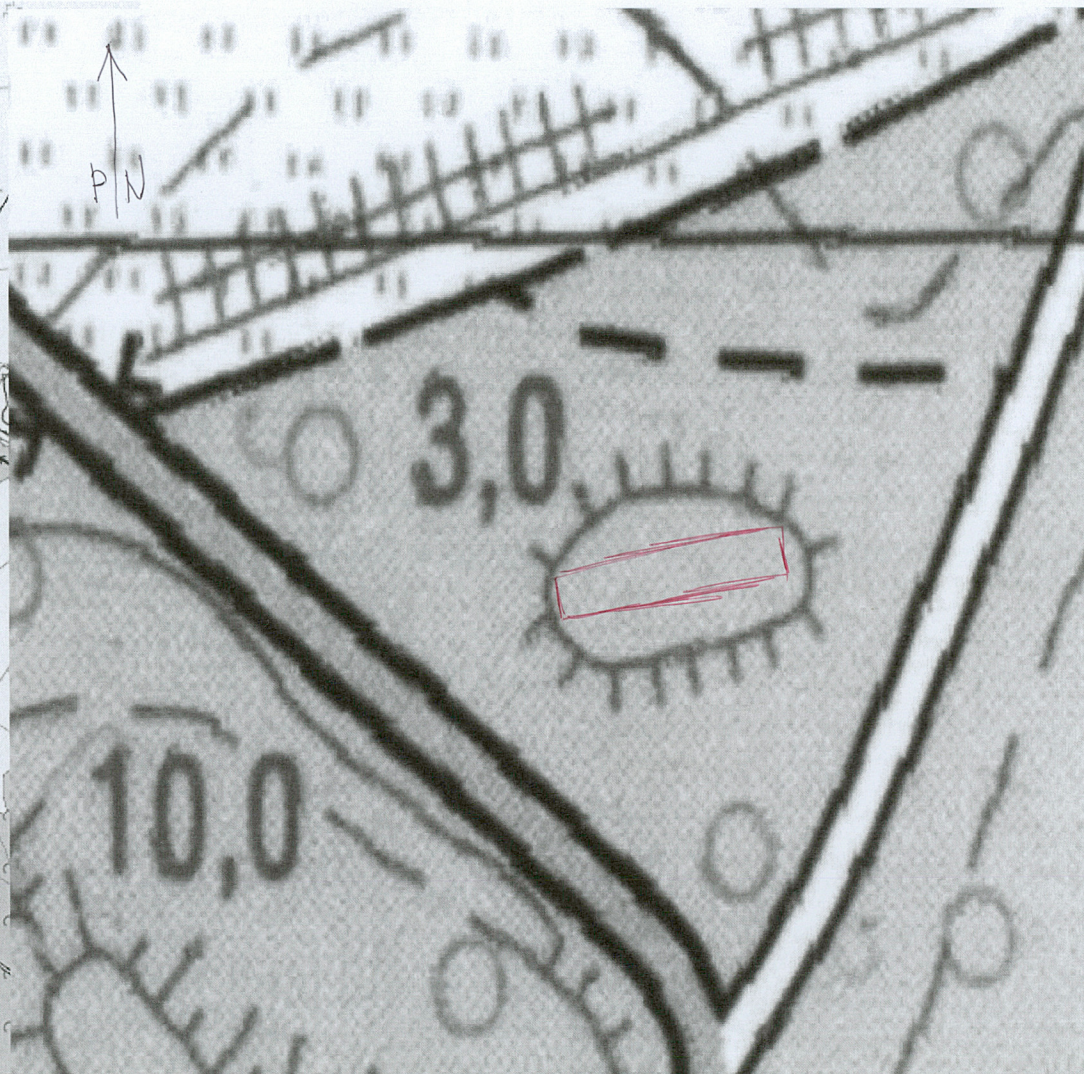
maj-czerwiec 2015 Aniela Jędrzejka



1. Miejscowość	WROCŁAW	5. Nazwa zabytku (jak w karcie), adres ul.Osobowicka/Wrzosowa (Osobowice), schron piechoty Szwedzki Szaniec	6. Zawartość załącznika Materiały kartograficzne
2. Gmina	WROCŁAW		
3. Powiat	WROCŁAWSKI		
4. Województwo	DOLNOŚLĄSKIE		



1:10000



1:1000

Opracowanie załącznika:  
(data i podpis)mgr - inż. Wł. Wł.  
Sławomir Jędrzejko