

D. 234

OŚRODEK DOKUMENTACJI
ZABYTEKÓW W WARSZAWIE
KARTA EWIDENCYJNA ZABYTEKÓW
ARCHITEKTURY I BUDOWNICTWA

A B C D E F G H I J K L M N O P R S T U V W X Y Z

Nr

4207

1. Obiekt

KOŚCIÓŁ PARAFIALNY P.W. ŚW. JANA CHRZCICIELA

2. Czas powstania
pocz. XV, XVI, 1653,
1700

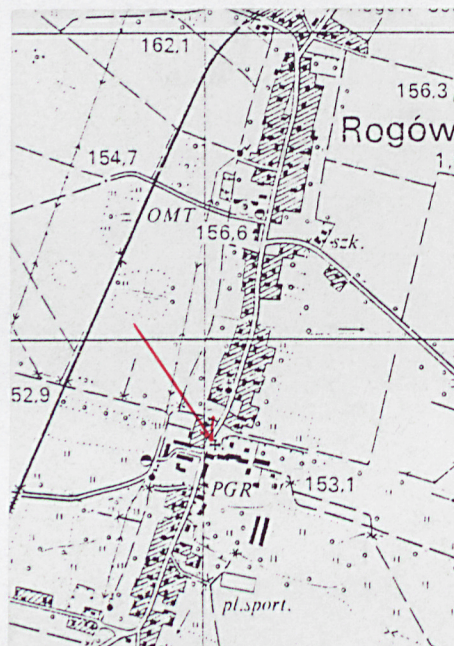
3. Miejscowość

ROGÓW SOBÓCKI

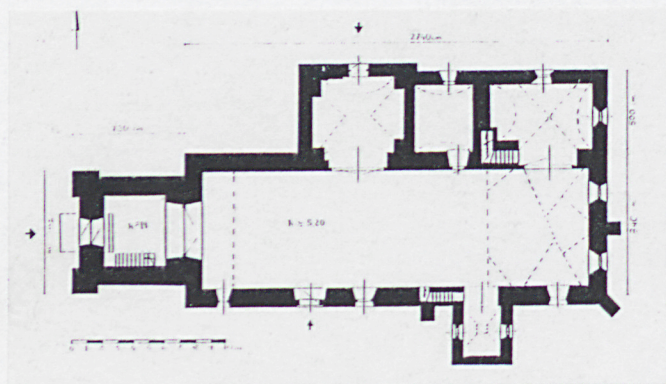
11. Zdjęcia, rzut, przekrój, sytuacja, orientacja



1. Widok od północy.



I. Plan orientacyjny, 1:25 000



Rzut przyziemia, pomniejszenie.

4. Adres

Parafia rzymskokatolicka p.w.
p.w. św. Jana Chrzciciela
55-045 Rogów Sobócki, ul. Wrocławska 87
nr hipoteczny

5. Przynależność administracyjna

województwo dolnośląskie

gmina Sobótka

6. Poprzednie nazwy miejscowości

Rogow (1307), Rogau (1553),
Rogau-Rosenau (1700-1945)

7. Przynależność administracyjna przed 1 I 1999

województwo wrocławskie

gmina Sobótka

8. Właściciel i jego adres

Kuria Metropolitalna Wrocławska
50-328 Wrocław
ul. Katedralna 13

9. Użytkownik i jego adres

Parafia rzymskokatolicka
p.w. św. Jana Chrzciciela
55-045 Rogów Sobócki, ul. Wrocławska 87

10. Rejestr zabytków

Nr 401/W data 8.11.1977 r.

A(1234)/401/W

Historia

Historia wsi.

Wieś (*Rogow*) wymieniona po raz pierwszy w 1307 r. Istniał tam już kościół parafialny, wzniesiony z fundacji rodziny von Reichenbach, posiadającej we wsi swe dobra i tam osiadłej. Potomkowie rodu władali wsią do około połowy XVI w. Mąż ostatniej z spadkobierczyń, Ernest von Gellhorn zu Alten Grottgau wykupił całą wieś w 1558 r. Do 1 połowy XVIII w. miejscowość pozostawała we władaniu jego potomków.

We wsi był dwór obronny, wzniesiony dla Friedricha st. Gellhorna w drugiej połowie XVI w. (rozebrany w latach siedemdziesiątych XX w.).

W czasie wojny trzydziestoletniej Rogów został zniszczony. Po 1700 r. miejscowość połączono z wsią Rosenau, obie należące do rodziny Gellhorn. Utworzono nową, dwuczłonową nazwę miejscowości Rogau-Rosenau.

W 1 ćwierci XVIII w. od Ernesta Leopolda von Gellhorn majątek w Rogowie kupiła jego siostra, Augusta von Schlegenberg. W 1733 r. utworzyła z nich majorat. Około połowy XVIII w. sprzedała wieś rodzinie von Schickfus, która władała miejscowością do 1815 r. Wtedy to Rogów przeszedł na własność spokrewnionej z Gellhornami rodziny von Wentzky, zarządzającej majątkiem do 1852 r. W 1852 r. miejscowość przeszła na własność rodziny von Pückler, w której posiadaniu pozostała do 1945 r.

Historia kościoła.

W 1307 r. wzmiankowany jest proboszcz Dietrich z Rogowa. W wykazie czynszów na rzecz kościoła, podpisanym w 1318 r. przez biskupa Gabriela z Rimini, wymieniono rektora Guntherusa w Rogowie (*Guntherus, rector ecclesie in Rogow*). Po raz pierwszy jako kościół parafialny, wzmiankowany w 1335 r., w rejestrze dziesięcin nuncjusza Galharda. W czasie reformacji, w 2 ćwierci XVI w. kościół przejęli protestanci. Jako ewangelicki funkcjonował do początku XVII w., kiedy to ponownie przeszedł na własność katolików. Do 1703 r. był filią kościoła w Sobótce, by następnie uzyskać znowu status świątyni parafialnej.

Parafia w Rogowie przetrwała do 1945 r. Po zakończeniu II wojny światowej, zniszczony kościół stał się filią parafii w Sobótce. W roku 1969, po jego odbudowie podniesiono go ponownie do rangi kościoła parafialnego.

Historia budowy kościoła. Styl.

Wobec braku przekazów źródłowych, trudno obecnie ustalić dokładną datę budowy kościoła. Już w początkach XIV w. we wsi była świątynia. Z tego czasu nie zachowały się żadne relikty budowli.

Sytuacja

Wieś położona jest około 20 km od Wrocławia. Leży na południowym krańcu Równiny Śląskiej, na wysokości około 153-157 m. n.p.m., około 1,5 km na północ od masywu Ślęzy i 1 km od Sobótki. Miejscowość o układzie ulicowym, usytuowana jest wzdłuż lokalnej drogi, prowadzącej do Sobótki, stanowiącej odgałęzienie głównej trasy komunikacyjnej między Wrocławiem a Świdnicą.

Otoczony murem kościół z cmentarzem znajduje się w południowej części wsi. Jest orientowany, zwrócony elewacją zachodnią w stronę szosy. Od północy i wschodu zespół kościoła przylega do zespołu dworsko-parkowego. Wysoka, widoczna z daleka wieża kościoła jest jedyną dominantą architektoniczną we wsi.

Materiał, konstrukcja, technika

Ściany.

Ściany konstrukcyjne wykonane z łamanego granitu z niewielką ilością kamienia polnego i cegieł, na zaprawie wapiennej, tynkowane. Nie tynkowane są elewacje i ściany wieży z wyjątkiem otynkowanych ścian w kruchcie i w pomieszczeniu na pierwszym piętrze. Mury elewacji wschodniej i południowej prezbiterium wzmocnione jednouskokowymi szkarpami. Naroża wieży opięte do połowy jej wysokości lizenami.

Grubość muru w ościeżach okien korpusu wynosi około 110 cm, wieży około 130 cm. Elewacje nawy i prezbiterium obecnie w trakcie malowania.

Sklepienia i stropy.

We wschodniej części prezbiterium sklepienie kolebkowe z lunetami, na dwóch gotyckich wspornikach w kształcie masek (początek XV w.). Sklepienie kolebkowe z lunetami także w zakrystii i kruchcie północnej. Podobnie sklepiona była kruchta, która w latach sześćdziesiątych XX w., w trakcie odbudowy kościoła otrzymała murowany strop.

Kaplica grobowa (od północy) nakryta sklepieniem kolebkowym, kaplica południowa sklepieniem czterodzielnym, kopulastym.

W nawie głównej strop drewniany, wykonany w latach sześćdziesiątych XX w. Strop murowany, nie tynkowany, oparty na metalowych prętach, na wszystkich kondygnacjach wieży powyżej pierwszego piętra (lata sześćdziesiąte XX w.). Stropy drewniane z podsufitką w łozach kolatorskich, położonych nad zakrystią i kaplicą grobową.

14. Kubatura 2726,7 m ³	15. Powierzchnia użytkowa 473,8 m ²	16. Przeznaczenie pierwotne kościół rzymskokatolicki	17. Użytkowanie obecne kościół rzymskokatolicki
18. Prace budowlane i konserwatorskie, ich przebieg i dokumentacja <p>W czasie odbudowy kościoła w latach 1962-1969, niektóre wnętrza częściowo utraciły charakter zabytkowy. Usunięto sklepienie kruchty zachodniej (w przyziemiu wieży). Wydłużono przestrzeń nawy, kosztem zachodniego przęsła prezbiterium, w którym zlikwidowano część sklepienia. W trakcie prac rozebrano starą emporę organową i umieszczone pod nią schody drewniane. Założono nową, bezstylową emporę a schody z murowanymi stopnicami umieszczono w kruchcie zachodniej. Obniżona została posadzka kruchty do poziomu posadzki nawy. W związku z tym do nieproporcjonalnych rozmiarów wydłużony został główny otwór wejściowy w elewacji zachodniej wieży; poprzedzające ten otwór schody zewnętrzne usunięto. Poszerzono otwór wejściowy z prezbiterium do zakrystii, nadając mu formę przeszklonej arkady. Podobne rozwiązanie komunikacyjne wprowadzone zostały między nawą a kruchtą północną i z nawy do kruchty zachodniej. Wymieniono stolarkę drzwi i okien. Posadzka ceglana zastąpiona została płytami z polerowanego granitu.</p> <p>Dokumentacja: <i>Projekt odbudowy kościoła w Rogowie Sobóckim</i>, 1965 r., mps [w:] Archiwum WKZ we Wrocławiu, 6 ss. Autor opracowania nieznany. Wg przekazów drukowanych autorami proj. odbudowy byli: B. Lepiesza i Teodor Pretorius.</p> <p>W 1978 r.- remont kościoła. Wykonano następujące prace: wymienione zostało blaszane pokrycie dachu kaplicy południowej, przełożono dach nad zakrystią i kruchtą, wymieniono tynk wewnątrz budowli i założono drewnianą boazerię.</p> <p>W 2002 r. rozpoczął się generalny remont kościoła z wykorzystaniem lokalnych pracowników. Wymieniono pokrycie hełmu kaplicy południowej z latarnią. Obecnie malowane są elewacje nawy.</p>		19. Stan zachowania (fundamenty, ściany zewnętrzne, ściany wewnętrzne, sklepienia, stropy, konstrukcja dachu, wyposażenie i instalacje) <p>Budynek jest w trakcie kapitalnego remontu. Ściany zewnętrzne w dobrym stanie technicznym. Tynki w przyziemiu, wewnątrz zakrystii i w kaplicy północnej z śladami zawilgocenia od strony wschodniej i północnej. Sklepienia suche. Stropy w dobrym stanie. Posadzki i podłogi w nawie i łóżach w dobrym stanie.</p> <p>Popękana jest posadzka cementowa w kaplicy północnej. Schody boczne (do ambony i do łoży) w dobrym stanie.</p> <p>Kamienne portale wewnątrz kościoła i na zewnątrz w dobrym stanie, wymagają tylko oczyszczenia.</p> <p>Oryginalne sklepienia wewnątrz zachowały się we wschodnim przęśle prezbiterium, w zakrystii, kaplicach północnej i południowej, w kruchcie północnej.</p>	20. Najpilniejsze postulaty konserwatorskie <p>Wymagane zastosowanie sprawnego systemu odwadniającego. Ochronie konserwatorskiej podlega bryła budowli, forma i rodzaj pokrycia dachów nad poszczególnymi komponentami bryły: ceramiczne (nawa, prezbiterium i przybudówki), z cynkowanej, pomiedziowanej blachy (kaplica południowa). Należy zachować wszystkie sklepienia w kościele. Zalecane zachowanie wykroju okien wszystkich części kościoła, ostrołucznego okna w elewacji południowej. Ochronie konserwatorskiej podlegają kamienne portale na zewnątrz i wewnątrz budowli, piaskowcowa płaskorzeźba z głową Chrystusa, wmurowana wtórnie w elewację wschodnią oraz kamienne epitafia w ścianach i elewacji kościoła. Wskazane założenie hełmu wieży w formie, przedstawionej na zdjęciu kościoła sprzed 1945 r. (zob. punkt 23 karty). Należy przywrócić pierwotną dyspozycję przestrzenną prezbiterium poprzez skrócenie wykonanego współcześnie stropu nawy tak, aby sięgał on do dawnego łuku tęczowego oraz odtworzenie brakującego sklepienia prezbiterium.</p>

21. Akta archiwalne (rodzaj akt, numer i miejsce przechowywania)

Projekt odbudowy kościoła w Rogowie Sobóckim, 1965 r., b.a., mps [w:] Archiwum WKZ we Wrocławiu, 6 ss.

22. Bibliografia

K. Degen, *Die Bau- und Kunstdenkmäler des Landkreises Breslau*, Frankfurt a. M. 1965, s. 237-242.

J.G. Knie, *Alphabetisch-statistisch-topographische Übersicht aller Dörfe, Flecken, Städte und anderen Orte der Königl. Preuss. Provinz Schlesien*, Breslau 1845

H. Lutsch, *Die Kunstdenkmäler der Landkreise des Reg.-Bezirks Breslau*, Breslau 1889, s.192-193.

J. Pokora, M. Zlat, *Sobótka, Kąty Wrocławskie i okolice*, [w:] Śląsk w zabytkach sztuki, Warszawa 1991, s. 82-85.

23. Źródła ikonograficzne i fotografie (rodzaj, miejsce przechowywania, sygnatury)

Reprodukcja fotografii kościoła, widok od strony wieży, stan przed 1945 r., [w:] K. Degen, *Die Bau- und Kunstdenkmäler des Landkreises Breslau*, Frankfurt a. M. 1965, il. 22.

24. Uwagi różne

25. Opracował

tekst Bożena Adamska, VI. 2003

Bożena Adamska

plany, rysunki Bożena Adamska, VI. 2003

Bożena Adamska

fotografie Bożena Adamska, V. 2003

Bożena Adamska

miejsce przechowywania negatywów — archiwum autora

KARTA PO WYPEŁNIENIU PODLEGA OCHRONIE NA PODSTAWIE PRZEPISÓW PRAWA AUTORSKIEGO

26. Adnotacje o inspekcjach, informacje o zmianach (daty, imiona i nazwiska wypełniających)

27. Załączniki

Wkładki do kart ewidencyjnych - szt. 6

1. Miejscowość, gmina, powiat, województwo
R O G Ó W S O B Ó C K I
gm. Sobótka, woj. dolnośląskie

2. Obiekt (nazwa jak w karcie)
KOŚCIÓŁ PARAFIALNY P.W. ŚW. JANA
CHRZCICIELA

3. Zawartość wkładki (nazwa obiektu lub materiału uzupełniającego)
C. d. tekstu rubryki 12 Historia i rubryki 13 Opis

c.d. rubryki 12, Historia

Kościół jest gotycki z barokową kaplicą od południa. Na obecny jej kształt złożyło się kilka faz budowlanych. Murowaną świątynię wzniesiono w początkach XV w. Z tego czasu pochodzą mury nawy kościoła, prezbiterium (wsporniki sklepienne) i zakrystii. Zapewne także w tym czasie przykościelny cmentarz otoczono murem z ostrołuczną bramą, obok której wmurowano trzy granitowe krzyże pokutne.

W XV w. kościół nie posiadał zapewne wieży, którą dobudowano dopiero w początkach XVI w. Pierwotnie mogła sięgać do wysokości 4 kondygnacji. W ścianie elewacji widać w tym miejscu poziomy szew. Trzy górne kondygnacje dobudowano prawdopodobnie później. Obecnie siedmiokondygnacyjna wieża jest nieproporcjonalnie wysoka w stosunku do korpusu kościoła. Nie zachowana już data 1612, wyryta na wieży, widoczna jeszcze w 1889 r. (H. Lutsch) upamiętniała jej otynkowanie i być może nadbudowanie.

W latach 1570-1594 z fundacji rodziny Gellhornów kościół został przebudowany. W tym okresie prezbiterium otrzymało nowe, sieciowe sklepienie; od północy dobudowano kaplicę grobową i nad nią oraz nad zakrystią dwie łże kolatorskie.

Po pożarze w 1647 r. przeprowadzono remont kościoła, który trwał do 1653 r. Prawdopodobnie w tym czasie dobudowana została kruchta północna. W 1666 r. wzmiankowane było gontowe pokrycie dachu nawy oraz wieża bez hełmu.

W 1677 r. odnotowano zły stan zachowania budowli, wynikający zapewne z trudności finansowych parafii. Budowla posiadała wówczas tylko dwa okna oraz dwa wejścia, w tym jedno na osi głównej prezbiterium. W tymże roku (1677) wspomniano o istnieniu w kościele następujących elementów budowli: łży rodziny von Grunau, umiejscowionej nad kaplicą grobową oraz dziś już niedostępnej krypty pod wieżą z pochówkami członków tego rodu.

W 1685 r. przeprowadzono remont wieży, która nakryta została hełmem z dwukondygnacyjną latarnią. W rok później (1686) przystąpiono do remontu dachów i elewacji a w latach 1694-1695 odnowione zostały wnętrza.

W 1700 r. przy południowej elewacji kościoła zbudowano kaplicę. Jej fundatorem była ówczesna właścicielka Rogowa, hrabina Luiza von Schlegenberg u. Gellhorn.

W 1718 r., po zawaleniu się górnej części wieży (1714), z funduszy parafialnych naprawiono zniszczenia i założony został nowy hełm, zakończony dwukondygnacyjną latarnią krytą gontem. Kolejne remonty i inne prace budowlane miały miejsce w latach:

- 1738 – pomalowanie stropu nad nawą; kolorystyka stropu utrzymana była w tonacjach zielonych i białych.
- 1840 – naprawa hełmu wieży, uszkodzonego przez uderzenie piorunu,
- 1841 – 1847 remont dachu, wymiana pokrycia dachu, poszerzenie chóru muzycznego, pobielenie sklepień i ścian wewnątrz, remont posadzki. Wymieniono także drewniany strop w nawie, który pozostawiono bez malowania. Usunięty, stary strop pokryty był białym ornamentem arabeskowym na błękitnym tle.
- 1909 – wymiana pokrycia dachu,
- 1924 – 1925 odsłonięcie starych malowideł ściennych i ich zatynkowanie z uwagi na zły stan zachowania. Ściany zostały pobielone.
- 1930 – naprawa dachu.

Przed 1945 r. wieża kościoła, obecnie z płaskim dachem, nakryta była cebulastym hełmem, zakończonym iglicą z krzyżem (K. Degen, il. 22). W czasie działań wojennych w 1945 r. kościół został spalony. Zniszczenia sięgały około 70%. Odbudowano go i częściowo przebudowano w latach 1962-1969 (więcej o odbudowie, zob. punkt 18 karty ewidencyjnej).

c.d. rubryki nr 13 Opis

Wieżba dachowa i pokrycie dachu.

Wieżba dachowa nawy wykonana w latach sześćdziesiątych XX w. w konstrukcji drewnianej, płatwiowo-krokwiowej, wzmocnionej kleszczami i mieczami. Wieżba dachu kruchty północnej jętkowo-stolcowa z mieczami.

Pokrycie dachu nawy, zakrystii, kaplicy i kruchty północnej ceramiczne, także wykonane współcześnie (dachówka). Pokrycie hełmu kaplicy południowej z blachy ocynkowanej. Płaski dach wieży również pokryty blachą.

Posadzki, podłogi.

W prezbiterium podłoga drewniana, współczesna. W nawie, kaplicy południowej, kruchtach zachodniej i północnej posadzka wykonana współcześnie z granitowych płyt. Posadzki cementowe w zakrystii i kaplicy grobowej (północnej) oraz w łożu kolatorskiej, położonej nad kaplicą grobową. Podłogi deskowe znajdują się w drugiej łoży, na strychu nawy i na poddaszu kaplicy grobowej.

Schody.

W kruchcie zachodniej jednobiegowe, prowadzące na 1 piętro wieży, wykonane w latach sześćdziesiątych XX w. Na wyższych kondygnacjach wieży brak schodów. Komunikacja między piętrami wieży przy pomocy drabin. W południowej ścianie nawy kamienne schody jednobiegowe, umiejscowione w grubości muru, prowadzą na ambonę. Podobnej konstrukcji są schody prowadzące z zakrystii na łożę kolatorską.

Otwory.

Otwory okienne i drzwiowe z murowanymi węgarami i nadprożami, w większości dwustronnie rozglifione.

Wnęki *okienne* w prezbiterium, nawie i wieży zamknięte wewnątrz i na zewnątrz łukiem odcinkowym. Okna wieży szczelinowe, jednostronnie do wewnątrz rozglifione; szerszy od pozostałych jest otwór okien ostatniej kondygnacji. Mur wieży w ościeżach okien 1 piętra grubości około 130 cm. W południowej ścianie nawy, w osi zachodniej (obecnie w obrębie chóru muzycznego), wąskie okno zamknięte na zewnątrz łukiem ostrym; ostrołucznie zamknięta jest także od wewnątrz wnęka tego okna a otwór okna posiada wykroj trójliścia. Okna kaplicy południowej okrągłe, w kaplicy grobowej czworokątne, umieszczone w owalnej wnęcie. Zewnętrzne, północne okna łoża kolatorskiej prostokątne, jednostronnie, do wewnątrz rozglifione (XX w.); wewnątrz obie łoża otwarte w stronę nawy arkadami, zamkniętymi łukiem pełnym; światło obu arkad uzbrojone obecnie (XX w.) szczeblinami i zasłonięte płytą (pilśniową?).

Ościeża okna wschodniego zakrystii wykonane z kamiennych bloków. W dachu kruchty północnej okno powiekowe.

Większość *otworów wejściowych* zamknięta łukiem odcinkowym (w kruchcie zachodniej i północnej, w chórze muzycznym, w łożach kolatorskich, w otworach komunikacyjnych poddasza nawy i kruchty północnej). Otwór łączący prezbiterium z zakrystią szeroki, arkadowy, częściowo przeszklony. Podobna arkada, zamknięta łukiem pełnym, otwiera w stronę nawy kaplicę południową oraz kruchtę północną.

Ostrołucznie zamknięte jest wejście do kaplicy grobowej, od strony nawy zaopatrzone w wykonany w piaskowcu, manierystyczny portal (4 ćwierć XVI w.). Węgry i nadproża portalu zdobione profilowanymi rautami. Od strony wnętrza kaplicy grobowej ostrołuczny otwór ten umieszczony w zamkniętej łukiem odcinkowym, rozglifionej wnęcie.

Portal w elewacji południowej, prowadzący do nawy – gotycki (pocz. XV w.), ostrołuczny, wykonany z granitowych bloków; posiada sfazowane krawędzie i profilowane ościeża. Łukiem ostrym zamknięty także gotycki, piaskowcowy portal w elewacji wschodniej; obecnie zamurowany, prowadził do prezbiterium.

Rzut

Kościół ~~halowy~~, założony na rzucie wydłużonego prostokąta z obecnie jedno-prześlowym prezbiterium, pierwotnie równej długości w stosunku do nawy. Na osi głównej kościoła, od zachodu, kwadratowa w przekroju wieża z niedostępną kryptą rodziny von Grunau. W zachodniej części nawy, drewniana empora organowa.

Przy nawie, od strony elewacji północnej wydłużona przybudówka, mieszcząca prostokątną zakrystię i zbliżoną do kwadratu kaplicę grobową. Nad nimi na piętrze dwie łoża kolatorskie, rozdzielone spocznikiem schodów. Do przybudówki przylega od zachodu nieco szersza od niej kruchta północna. Od strony południowej, przy prezbiterium kaplica na rzucie kwadratu.

Bryła

Nawa kościoła wydłużona, prostopadłościenna, z wydłużonym, nie wyodrębnionym z bryły prezbiterium i nieproporcjonalnie w stosunku do korpusu wysoką, siedmiokondygnacyjną wieżą od zachodu.

Wzdłuż północnej elewacji prezbiterium, prostopadłościenna, dwukondygnacyjna przybudówka mieszcząca zakrystię, kaplicę grobową i na piętrze łoża kolatorskie. W tym samym ciągu, nieco mocniej od przybudówki, wydobyta z bryły jednokondygnacyjna kruchta północna. Przy prezbiterium od strony elewacji południowej prostopadłościenna, jednokondygnacyjna kaplica.

1. Miejscowość, gmina, powiat, województwo
R O G Ó W S O B Ó C K I
gm. Sobótka, woj. dolnośląskie

2. Obiekt (nazwa jak w karcie)
KOŚCIÓŁ PARAFIALNY P.W. ŚW. JANA
CHRZCICIELA

3. Zawartość wkładki (nazwa obiektu lub materiału uzupełniającego)
C. d. tekstu rubryki 13 Opis.

Dach nad nawą i prezbiterium wspólny, dwuspadowy; nad wieżą płaski; nad zakrystią i kaplicą grobową wspólny, pulpitowy; nad kruchtą północną osobny, także pulpitowy. Kaplica południowa nakryta dachem baniastym z latarnią.

Wnętrze.

Wnętrze halowe z pierwotnie dwu-, obecnie jednoprzęsłowym prezbiterium od wschodu i kruchtą w przyziemiu wieży od zachodu. Sklepieniem kolebkowym z lunetami nakryte są: wschodnia część prezbiterium, zakrystia, kruchta północna. Kaplicę południową przykryto sklepieniem kopulastym, czterodzielnym a kaplicę grobową, północną sklepieniem kolebkowym. W narożach prezbiterium dwa wsporniki sklepienne, gotyckie w formie masek (pocz. XV w.). Nad nawą - współczesny strop drewniany, belkowy. Od wschodu strop sięga nad przestrzeń zachodniego przęsła prezbiterium, którego sklepienie rozebrane zostało w latach sześćdziesiątych XX w. Zmiana ta zakłóciła pierwotną dyspozycję przestrzenną tej części kościoła.

Elewacje

Elewacja wschodnia, szczytowa, zwieńczona trójkątnym szczytem, dwuosiowa. Na osi środkowej, pomiędzy oknami jednouskokowa szkarpa; analogiczna w narożu południowo-wschodnim. W północnej osi elewacji zamurowany otwór wejściowy w gotyckim, ostrołucznym obramieniu o sfazowanych narożach, wykonany w piaskowcu. Nad nim wtórnie wmurowana kamienna płaskorzeźba, stanowiąca zapewne zwieńczenie wnęki (fragment wnękowego sakramentarium?); gotycka (około 1430 r.), w formie ostrołucznej wimpergi z żabkami, zakończonej fragmentarycznie zachowanym pinaklem; w wklęsłym polu - płaskorzeźba, przedstawiająca głowę Chrystusa, otoczoną krzyżowym nimbem.

W przyziemiu elewacji wmurowane epitafium, wykonane dla zmarłego w 1879 r. proboszcza Josepha Seiferta.

Elewacja zachodnia, szczytowa, przesłonięta wieżą.

Elewacja południowa, z kaplicą, obok której jednouskokowa szkarpa. Elewacja trzysosiowa, zwieńczona uskokowym gzymsem. Pośrodku gotycki, kamienny, ostrołuczny portal; w osi zachodniej gotyckie, ostrołuczne, wąskie okno; Pozostałe dwa okna w odcinkowo zamkniętych wnękach.

Elewacja północna, w części wschodniej przesłonięta dwiema przybudówkami, w części zachodniej bez okien, gdzie zwieńczona uskokowym gzymsem. Elewacja przybudówki wschodniej, mieszczącej *zakrystię* i *kaplicę*

grobową, dwukondygnacyjna, w przyziemiu dwuosiowa, w drugiej kondygnacji czteroosiowa, zwieńczona gzymsem okapowym. Okno zakrystii zamknięte odcinkowo, okno kaplicy grobowej owalne. Elewacja drugiej przybudówki, mieszczącej kruchtę północną, jednokondygnacyjna, zwieńczona okapowym gzymsem; pośrodku odcinkowo zamknięte otwory - wejściowy i okienny oraz w dachu okno powiekowe

Wieża, zwrócona elewacją zachodnią w stronę szosy, siedmiokondygnacyjna, opięta dwiema narożnymi lizenami (szkarpami?). W każdej elewacji wieży okna szczelinowe, z wyjątkiem otworów w ostatniej kondygnacji, gdzie okna szerokie, zamknięte łukiem odcinkowym. Na osi elewacji zachodniej odcinkowo zamknięty, nieproporcjonalnie wysoki w stosunku do swojej szerokości otwór wejścia głównego.

Kaplica południowa. Elewacje jednokondygnacyjne, opięte narożnymi lizenami, zwieńczone wydatnym, wałkowo-uskokowym gzymsem. Od wschodu i zachodu okrągłe, niewielkie okna.

Wypożazenie

Ołtarz główny nawiązuje do form neogotyckich. W prezbiterium rzeźby figuralne z 1 połowy XVIII w. Ołtarz boczny w kruchcie północnej z obrazem, barokowy (1694). Tam także granitowa kropielnica ścienna w kształcie muszli z 2 połowy XVII w. Cztery płyty nagrobne z piaskowca, początek XVII w., w ścianach zakrystii i kruchty północnej; jedna, dziewiętnastowieczna w elewacji wschodniej. W murze cmentarnym trzy średniowieczne krzyże. Stolarka okien i drzwi, witraże w oknach - współczesne (lata sześćdziesiąte XX w.).

Instalacje

Odgromowa, elektryczna.

Spis ilustracji:

- I. Plan orientacyjny, skala 1 : 25 000.
- II. Plan sytuacyjny, skala 1 : 1000.
- III. Rzut przyziemia, skala 1 : 200.
- IV. Rzut przyziemia z chronologią przekształceń [wg:] K. Degen, Die Bau- und Kunstdenkmäler des Landkreises Breslau, Frankfurt a. M. 1965, il. 99.
- V. Mapa topograficzna, fragment, 1883-1926, wydanie z 1936 r., skala 1 : 25 000, Instytut Geografii Uniwersytetu Wrocławskiego.

Fotografie:

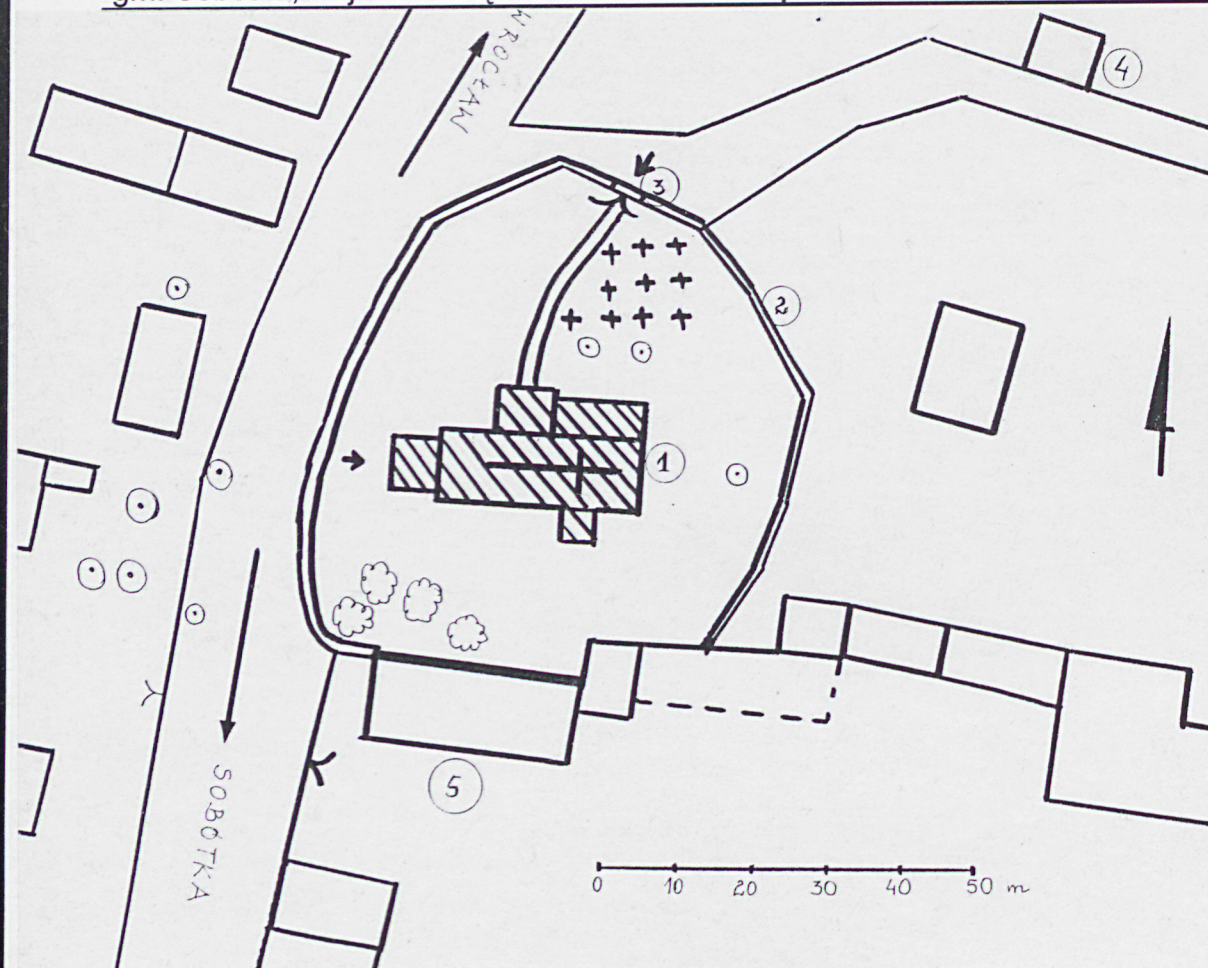
1. Kościół z murem cmentarnym i bramą od strony północnej.
2. Brama cmentarza.
3. Wieża od strony zachodniej.
4. Elewacja wschodnia wieży.
5. Elewacja wschodnia kościoła.
6. Elewacja wschodnia kościoła, gotycki, kamienny portal i nad nim fragment sakramentarium (?).
7. Zakrystia. Okno w elewacji wschodniej.
8. Elewacja południowa.
9. Elewacja południowa, widok w kierunku wschodnim.
10. Kaplica południowa.
11. Elewacja południowa, gotycki portal.
12. Elewacja północna z kruchtą i zakrystią.
13. Elewacja północna, przybudówka z oknami zakrystii, kaplicy grobowej i łoży kolatorskiej.
14. Elewacja północna, okno zakrystii.
15. Nawa, widok w kierunku prezbiterium.
16. Nawa, widok w kierunku ściany północnej.
17. Nawa, widok w kierunku empory organowej.
18. Prezbiterium, gotycki wspornik sklepienny w formie maski.
19. Prezbiterium, gotycki wspornik sklepienny w formie maski.
20. Fragment gotyckiego okna w zachodniej części nawy.
21. Kamienny, gotycki portal kaplicy grobowej, widok od strony nawy.
22. Otwór wejściowy kaplicy grobowej, widok od strony wnętrza kaplicy.
23. Sklepienie kaplicy grobowej.
24. Sklepienie zakrystii.
25. Sklepienie zakrystii.
26. Sklepienie kruchty północnej.

27. Płyta nagrobna w kruchcie północnej.
28. Kamienne schody pomiędzy łożami.
29. Okno łoży kolatorskiej w kierunku nawy.
30. Okno wschodnie w łoży kolatorskiej.
31. Ściana szczytowa od strony strychu nad nawą.
32. Wieżba dachowa nad nawą.
33. Okno drugiego piętra wieży.

1. Miejscowość, gmina, powiat, województwo
ROGÓW SOBÓCKI
gm. Sobótka, woj. dolnośląskie

2. Obiekt (nazwa jak w karcie)
KOŚCIÓŁ PARAFIALNY P.W. ŚW. JANA
CHRZCICIELA

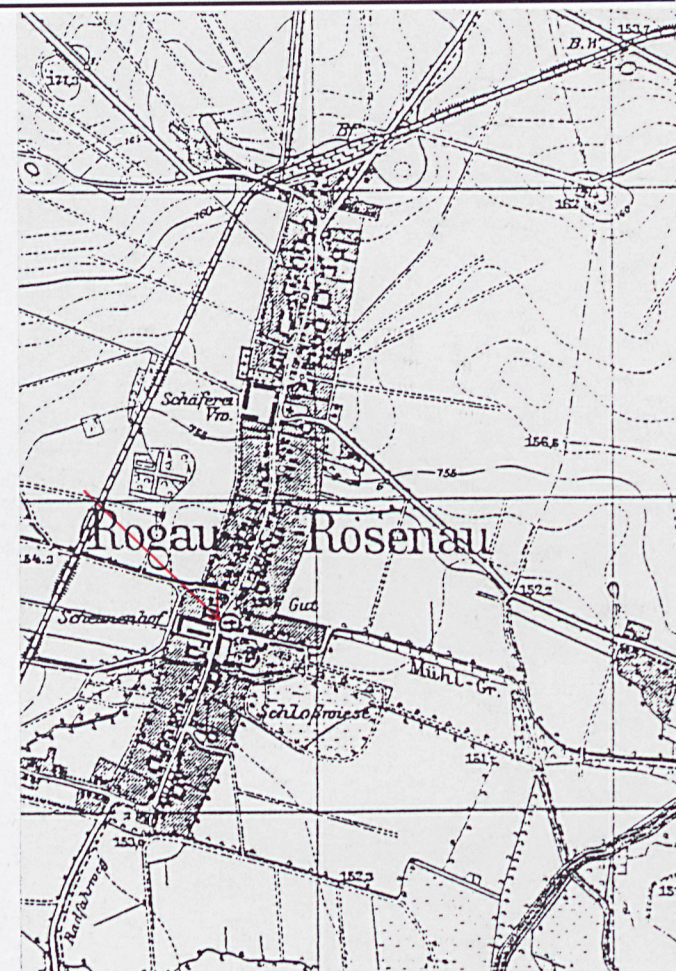
3. Zawartość wkładki (nazwa obiektu lub materiału uzupełniającego)
Ilustracje



II. Plan sytuacyjny, 1:1000

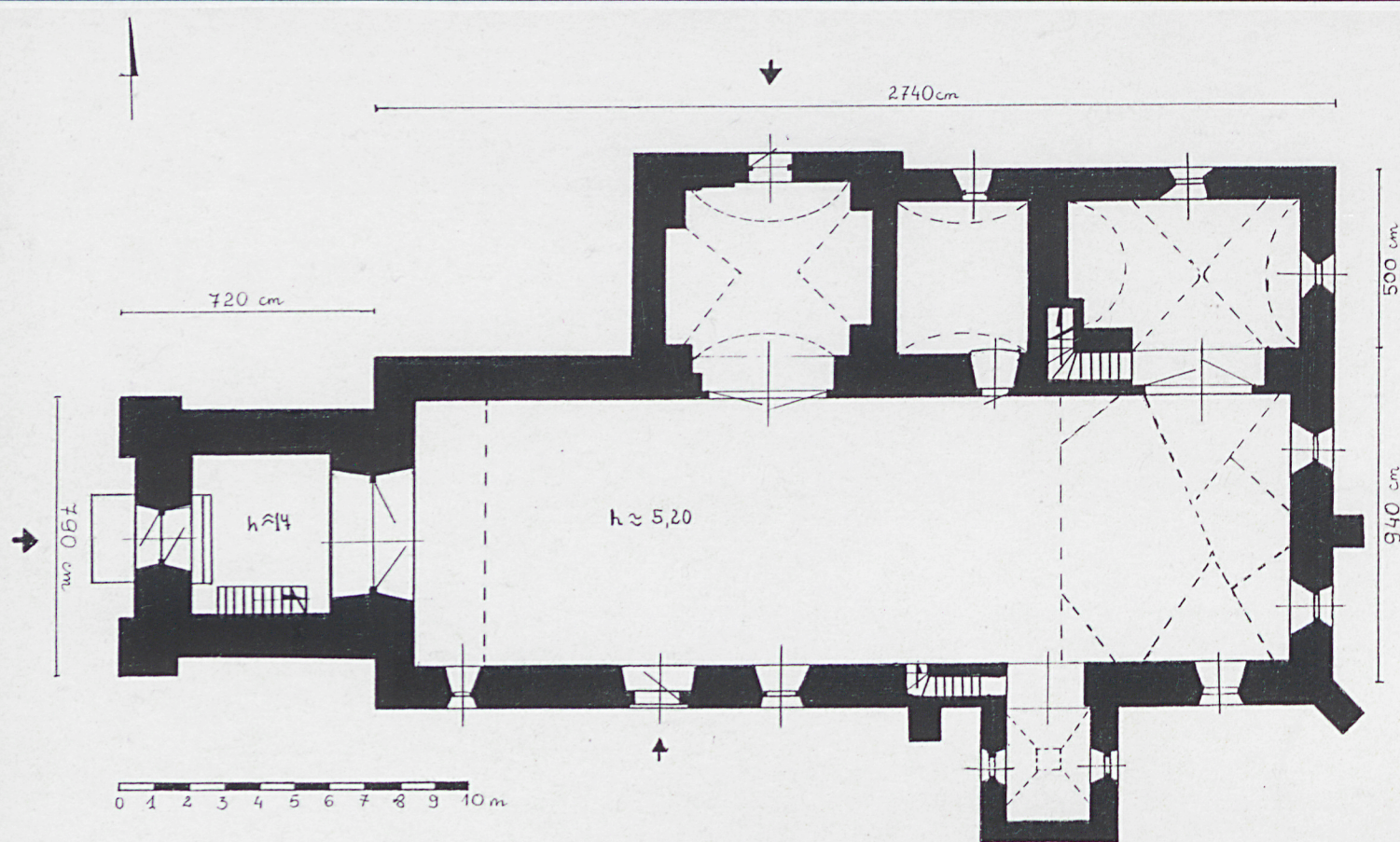
Legenda:

1. Kościół
2. Mur cmentarny
3. Brama
4. Plebania
5. Zespół dworsko-parkowy z folwarkiem

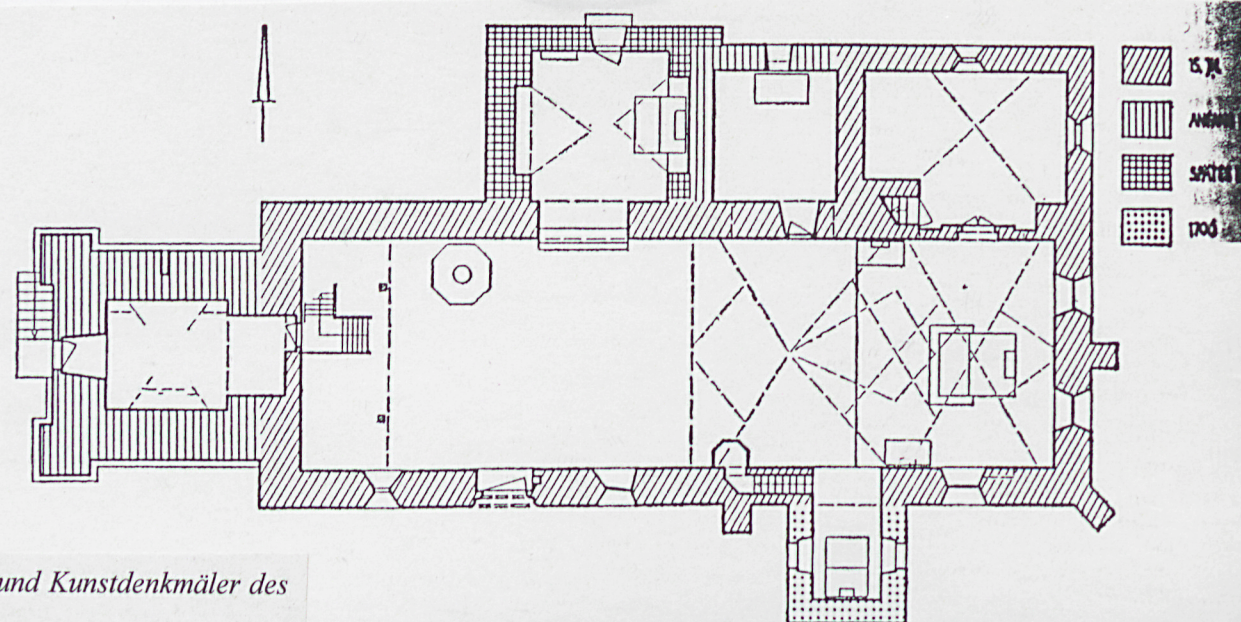


V. Mapa topograficzna, fragment, 1883-1926,

wydanie z 1936 r., skala 1 : 25 000



III. Rzut przyziemia, 1:200



IV. Rzut przyziemia z chronologią przekształceń [wg:] K. Degen, *Die Bau- und Kunstdenkmäler des Landkreises Breslau*, Frankfurt a. M. 1965, il. 99.

1. Miejscowość, gmina, powiat, województwo
R O G Ó W S O B Ó C K I
gm. Sobótka, woj. dolnośląskie

2. Obiekt (nazwa jak w karcie)
KOŚCIÓŁ PARAFIALNY P.W. ŚW. JANA
CHRZCICIELA

3. Zawartość wkładki (nazwa obiektu lub materiału uzupełniającego)
Ilustracje



2.



4.



3.



5.



6.



7.



8.



9.



10.



11.

WKŁADKA DO KARTY EWIDENCYJNEJ ZABYTKÓW ARCHITEKTURY I BUDOWNICTWA

ZAŁĄCZNIK NR 5

1. Miejscowość, gmina, powiat, województwo
ROGÓW SOBÓCKI
gm. Sobótka, woj. dolnośląskie

2. Obiekt (nazwa jak w karcie)
KOŚCIÓŁ PARAFIALNY P.W. ŚW. JANA
CHRZCICIELA

3. Zawartość wkładki (nazwa obiektu lub materiału uzupełniającego)
Ilustracje



12.

13.

14.



15.

16.



17.



18.



19.



20.



21.



22.

1. Miejscowość, gmina, powiat, województwo
ROGÓW SOBÓCKI
 gm. Sobótka, woj. dolnośląskie

2. Obiekt (nazwa jak w karcie)
KOŚCIÓŁ PARAFIALNY P.W. ŚW. JANA
CHRZCICIELA

3. Zawartość wkładki (nazwa obiektu lub materiału uzupełniającego)
 Ilustracje



23.



24.



27.



25.



26.



28.



29.



30.



31.



32.



33.