

1. Obiekt

BUDYNEK MIESZKALNY

WILLA?

2. Czas powstania

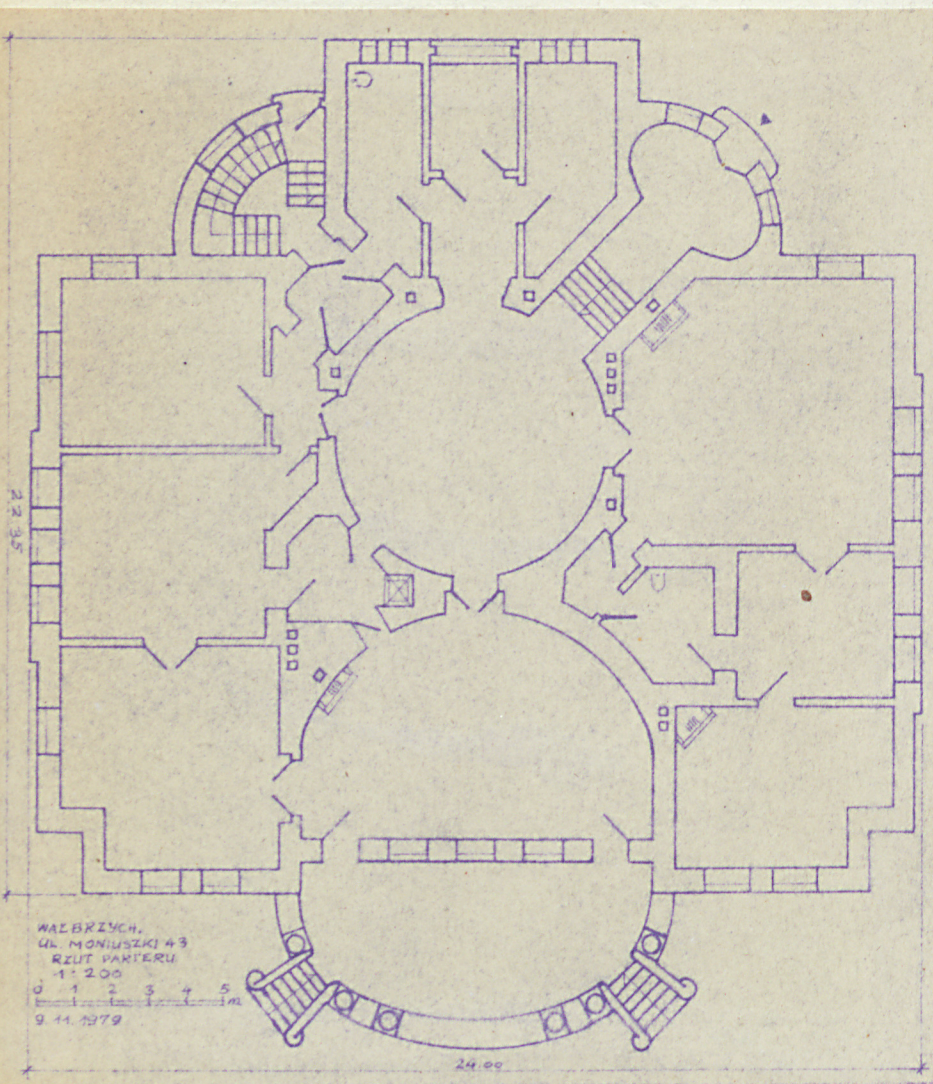
1922/23 r.

3. Miejscowość

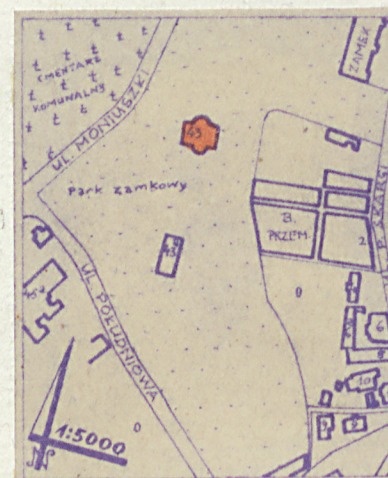
WAŁBRZYCH

9137

11. Zdjęcia, plan sytuacyjny, rzuty



autor zdjęć Zbigniew Łabecki
 data wykonania 22.11.1979 r.
 miejsce przechowywania negatywów
 Wrocław, Grabiszyńska 164/29



4. Adres

ul. Moniuszki 43

nr hipoteczny

5. Przynależność administracyjna

województwo wałbrzyskiegmina m. Wałbrzychpow. wałbrzyski

6. Poprzednie nazwy miejscowości

Ober-Waldenburg
Waldenburg7. Przynależność administracyjna
przed 1.VI.1975województwo wrocławskiepowiat m. Wałbrzych

8. Właściciel i jego adres

Dolnośląskie Zjednoczenie
Przemysłu Węglowego

WAŁBRZYCH, ul. Zamkowa 4

9. Użytkownik i jego adres

j.w. oraz lokatorzy.

10. Rejestr zabytków

Nr.

1337

data

7.05.1991

A/692/1337/45t

Autor: arch. Paul Resener z Wałbrzycha.

Budynek powstał w latach 1922-23, przeznaczony na mieszkanie służbowe dla dyrektora naczelnego zarządu dóbr Hochberg-Pszczynskich /mieszczonego się w tzw. "Zamku" - ul. Zamkowa 4/ oraz wyższych urzędników zarządu /mieszkania na piętrze/, na terenie parku "zamkowego".

Budynek w stylu historyzmu - neorenesans północny, nawiązujący stylowo do pozostałej zabudowy zespołu pałacowego: "Zamku" /ul. Zamkowa 4/ oraz willi zamkowej /ul. Zamkowa 2/.

Wewnątrz budynku, w parterze znajduje się w pomieszczeniu przyległym do tarasu bogato zdobiony dekoracją snycerską kominek murowany obłożony drewnem dębowym, dębowa boazeria oraz pseudobelkowanie /niekonstrukcyjne/ z czarnego dębu. W pomieszczeniu sąsiednim kominek z białego marmuru. W klatce schodowej boazeria z cementowej imitacji piaskowca. Większość stropów w pomieszczeniach parteru i I piętra fasetowana. w kilku pomieszczeniach zachowane resztki skromnej dekoracji stiukowej stropów.

Budynek jest wyposażony w instalacje: elektryczną, gazową, wodociagową i kanalizacyjną. Ogrzewanie wewnątrz centralne z kotłowni w budynku.

Budynek mieszkalny o charakterze willi rezydencjonalnej, dwukondygnacyjny z poddaszem mieszkalnym, podpiwniczony. Wolnostojący. Posiada dwie fasady: frontową /z wejściami/ od N, oraz ogrodową /z tarasem i balkonem/ od S. Znajduje się ok. 100 m na SW od d. pałacu, ob. siedziby D.Z.P.W., zwanego "Zamkiem".

Budynek murowany z cegły i otynkowany. Stropy nad parterem Kleina, nad piwnicami odcinkowe na dźwigarach stalowych i Kleina, nad piętrem i nad poddaszem drewniane. Podłogi z klepek z drewna twardego /"parkiet"/ i częściowo /w pomieszczeniach poddasza/ z drewna miękkiego oraz posadzki ceramiczne z płytek jednobarwnych 15 x 15 cm. Schody żelbetowe wylewane z drewnianymi stopnicami oraz /w sieni mieszkania parterowego/ granitowe oparte na murach. Okna skrzynkowe podwójne. Drzwi drewniane płycinowe. Więźba dachową drewnianą kleszczowo - płatwiową, dach dwuspadowy kryty podwójnie dachówką ceramiczną karpiołką.

Rzut zwarty symetryczny. Bryła zwarta symetryczna. Budynek trójtaktowy o trzech osiach wewnątrz. Budynek zbudowany na złożonym planie prostokąta rozbitego symetrycznie ryzalitami podkreślonymi w bryle szczytami. Centrum budynku zajmuje kolisty hall posiadający swój odpowiednik na piętrze. Od S znajduje się między dwoma ryzalitami taras na planie z połowy owalu, nakryty balkonem.

Elewacje symetryczne, otynkowane, z elementami wystroju z tynku oraz cementowej imitacji piaskowca, rozbite ryzalitami podkreślonymi szczytami dwu i trzykondygnacyjnymi, ozdobionymi wolutami, piramidkami, kulami i obeliskami sterczyn, dzielone na kondygnacje gzymсами. Okna prostokątne. Cokół budynku oblicowany szarym piaskowcem na wzór muru dzikiego. Elewacja frontowa z silnym ryzalitem na osi mającym na I piętrze przesklepioną pełnym łukiem loggię z tralkową jednolalkową balustradą, flankowaną przez dwie półwieże nakryte stożkowatymi kopułami, mieszczącymi w parterze wejścia główne do budynku w prostych portalach z nadświetlem. W elewacji tylnej, pomiędzy dwoma płytkimi ryzalitami mieści się taras z dwoma zejściami do parku wachlarzowatymi schodkami, nad którym mieści się na tym samym planie balkon podparty toskańskimi kolumnami i osłonięty tralkową jednolalkową balustradą. Nad balkonem znajdują się trzy facjstki i dwie kondygnacje lukarn w połaci dachu. Elewacje boczne symetryczne z płytkimi ryzalitami na osiach.

<p>14. Kubatura</p> <p>6.419 m³</p>	<p>15. Powierzchnia użytkowa</p> <p>965 m²</p>	<p>16. Przeznaczenie pierwotne</p> <p>Budynek mieszkalny.</p>	<p>17. Użytkowanie obecne</p> <p>Budynek mieszkalny.</p>
<p>18. Prace budowlane i konserwatorskie, ich przebieg i dokumentacja</p> <p>Do 1945 r. - Brak danych.</p> <p>1945 - 1979 - Kilkakrotnie naprawy konieczne.</p> <p>1964 - Remont kapitalny budynku.</p>		<p>19. Stan zachowania (fundamenty, ściany zewnętrzne, ściany wewnętrzne, sklepienia, stropy, konstrukcje dachowe, pokrycie dachu, wyposażenie i instalacje)</p> <p>Ogólny stan techniczny budynku - dobry.</p> <p>Brak widocznych zniszczeń lub uszkodzeń, jedynie drobne uszkodzenia tynków zewnętrznych.</p> <p>Budynek w całości użytkowany i bieżąco konserwowany przez użytkownika.</p>	
<p>20. Najpilniejsze postulaty konserwatorskie</p>			

21. Akta archiwalne (rodzaj akt, numer i miejsce przechowywania)

Brak.

22. Bibliografia

Monographien deutscher Städte. Tom XVI: Waldenburg in Schlesien /pr.zbior./. Berlin 1925.

Kleinwächter, Max : Durch Waldenburgs Strassen, Orts- und Zeitgeschichtliche Betrachtungen von... Wałbrzych 1937.

23. Źródła ikonograficzne i fotografie (rodzaj, miejsce przechowywania, sygnatury)

Brak.

24. Uwagi różne

25. Wypełnił

Zbigniew Łabęcki

8.12.1979

26. Sprawdził

