

DOLNOŚLĄSKIE

1. Obiekt

BUDYNEK MIESZKALNY

WAŁBRZYCH

ul. Mickiewicza 41

2. Czas powstania

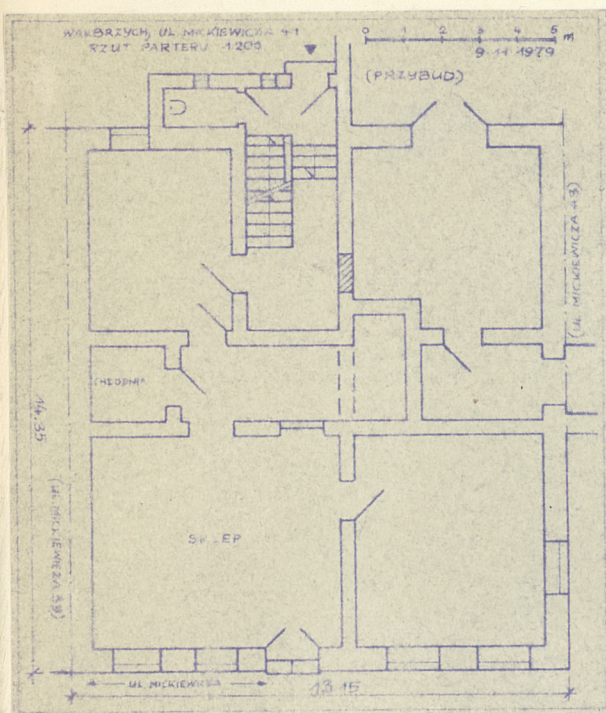
ok. 1880 r.

3. Miejscowość

WAŁBRZYCH

9130

11. Zdjęcia, plan sytuacyjny, rzuty



4. Adres

ul. Mickiewicza 41

nr hipoteczny 11.335

5. Przynależność administracyjna

województwo wałbrzyskie

gmina m. Wałbrzych

pow. miejski

6. Poprzednie nazwy miejscowości

Waldenburg

7. Przynależność administracyjna przed 1.VI.1975

województwo wrocławskie

powiat m. Wałbrzych

8. Właściciel i jego adres

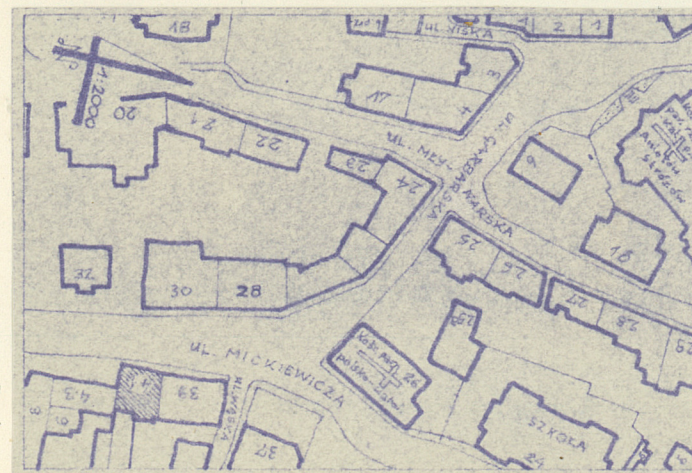
Wałbrzyskie Przedsiębiorstwo
Gospodarki Mieszkaniowej
WAŁBRZYCH, ul. Lenina 48

9. Użytkownik i jego adres

Zakład Gospodarki Mieszkaniowej
"SRÓDMIEŚCIE"
WAŁBRZYCH, ul. Mickiewicza 35

10. Rejestr zabytków

Nr data



autor zdjęć Zbigniew Łabęcki
data wykonania 9.11.1979
miejsce przechowywania negatywów
Wrocław, Grabiszewska 164/29

12. Autorzy, historia obiektu, określenia stylu.

Brak danych o autorze i dacie budowy.

Rok budowy /ok. 1880/ określono orientacyjnie, w oparciu o analizę stylową i budowlaną oraz porównanie archiwalnych materiałów kartograficznych.

Budynek w stylu historyzmu, nawiązujący do architektury renesansu.



13. Opis (sytuacja, materiał i konstrukcja, rzut, bryła, elewacje, dach, wnętrze wyposażenie, instalacje)

Budynek mieszkalny, czterokondygnacyjny z poddaszem częściowo mieszkalnym, podpiwniczony. Szeregowy w zabudowie zwartej, we wschodniej pierzei ul. Mickiewicza, ok. 130 m na SE od kościoła parafialnego rz.-kat. p.w. Aniołów Stróżów.

Budynek murowany z cegły i otynkowany. Stropy drewniane, nad piwnicami częściowo odcinkowe na dźwigarach stalowych, częściowo sklepienie kolebkowe ceglane. Podłogi z drewna miękkiego, w sieni i pomieszczeniach sklepowych z płytek ceramicznych 15 x 15 cm jednobarwne. Schody kamienne /szary piaskowiec/ oparte na bekłach stalowych. Okna skrzynkowe podwójne. Drzwi drewniane płycinowe. Więźba dachowa drewniana pulpitowa, dach kryty papą bitumiczną. W piwnicach jastrych cementowy.

Rzut zwarty niesymetryczny. Bryła zwarta symetryczna. Wnętrze trójtaktowe w układzie korytarzowym, trzyosiowe. W parterze sień dostępna wejściem od tyłu budynku, z dwubiegową ze spocznikami klatką schodową. Część pomieszczeń parteru zajmuje za-plecze warsztatu mieszczącego się w budynku sąsiednim /Mickiewicza 43/ i połączone jest z parterową przybudówką od tyłu budynku. Pozostałą część pomieszczeń parteru zajmuje sklep z za-pleczem. Piętra w całości mieszkalne.

Elewacje otynkowane tynkiem gładkim. Elewacja frontowa pięcio-osiowa symetryczna. Parter oblicowany płytkami ceramicznymi jednobarwnymi /terakota/. Okna pięter i poddasza postawione na gzymsach biegnących przez całą szerokość elewacji. Okna I, II i III piętra posiadają wąskie profilowane opaski z tynku. Okna I i II piętra oraz środkowe okno III piętra posiadają ob- dasznice wsparte na wolutowych wspornikach, pomiędzy którymi zawarte pola wypełnia bogata dekoracja roślinna w tynku. Środ- kowe obdasznice I i II piętra posiadają formę półkolistych frontonów, pozostałe są proste w postaci odcinków gzymsu. Ele- wacja zwieńczona jest prosto, b. płytkim gzymssem. Elewacja tylna otynkowana gładko bez ozdób. Wszystkie otwory w elewa- cjach prostokątne.

W budynku zachowana oryginalna stolarka okienna i częściowo drzwiowa, zdobione skromną dekoracją snycerską.

Budynek wyposażony w instalacje: elektryczną, gazową, wodo- ciągową i kanalizacyjną. Pion sanitariatów przy klatce scho- dowej. Ogrzewanie wewnątrz piecami.

14. Kubatura 3.348 m ³	15. Powierzchnia użytkowa 604 m ²	16. Przeznaczenie pierwotne BUDYNEK HANDLOWO - MIESZKALNY.	17. Użytkowanie obecne BUDYNEK HANDLOWO - MIESZKALNY.
--------------------------------------	---	---	--

18. Prace budowlane i konserwatorskie, ich przebieg i dokumentacja

Do 1945 r. - Brak danych.

Po 1945 r. - Nie wykonywano żadnych prac, jedynie w latach 1950 - 1970 kilkakrotnie przeprowadzono drobne remonty pomieszczeń sklepowych w parterze.

19. Stan zachowania (fundamenty, ściany zewnętrzne, ściany wewnętrzne, sklepienia, stropy, konstrukcje dachowe, pokrycie dachu, wyposażenie i instalacje)

Ogólny stan techniczny budynku - niezadawalający.

Miejscowe ubytki tynków zewnętrznych, szczególnie w elewacji tylnej oraz wewnętrznych szczególnie w piwnicach. Silne zawilgoce nie piwnic i murów do wysokości parteru. Drobne miejscowe zniszczenia w klatce schodowej. Silnie zniszczone schody do piwnicy. W pomieszczeniach poddasza widoczne silne ślady zniszczenia przez wilgoć więźby dachowej i pokrycia dachu.

Budynek znacznie zaniedbany, pozbawiony bieżącej konserwacji.

20. Najpilniejsze postulaty konserwatorskie



21. Akta archiwalne (rodzaj akt, numer i miejsce przechowywania)

Brak.

22. Bibliografia

Brak.

23. Źródła ikonograficzne i fotografie (rodzaj, miejsce przechowywania, sygnatury)

Brak.

24. Uwagi różne

25. Wypełnił

Zbigniew Łabęcki

1.12.1979

26. Sprawdził