

1. Obiekt SZKOŁA PODSTAWOWA LUDOWA WAŁBRZYCH 2. Czas powstania 1867/68 3. Miejscowość 9128  
BUDYNEK SZKOLNY ul. Mickiewicza 24 WAŁBRZYCH

11.



4. Adres  
ul. Mickiewicza 24  
 nr hipoteczny .....

5. Przynależność administracyjna  
 województwo wałbrzyskie  
 gmina m. Wałbrzych  
pow. miejski

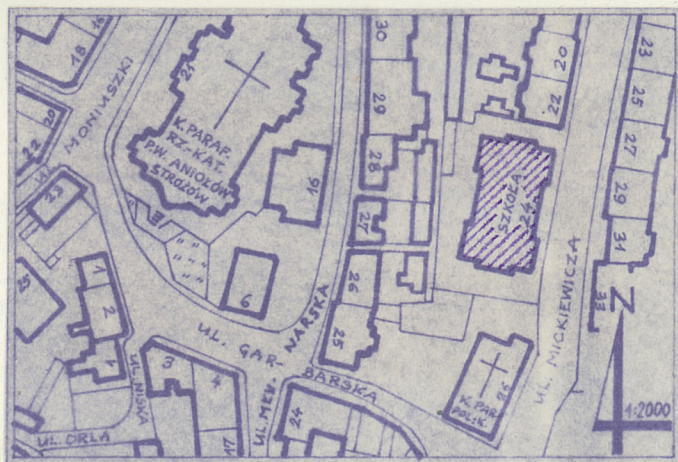
6. Poprzednie nazwy miejscowości  
Waldenburg

7. Przynależność administracyjna  
 przed 1.VI.1975  
 województwo wrocławskie  
 powiat m. Wałbrzych

8. Właściciel i jego adres  
Urząd Miasta Wałbrzych  
Wydział Oświaty i Wychowania  
WAŁBRZYCH, ul. Dymitrowa 7

9. Użytkownik i jego adres  
Szkoła Podstawowa Nr 12  
WAŁBRZYCH, ul. Mickiewicza 24

10. Rejestr zabytków  
 Nr ..... data .....



autor zdjęć Zbigniew Łabęcki  
 data wykonania 14.03.1979, 10.11.1977, 6.06.1979.  
 miejsce przechowywania negatywów  
WROCŁAW, Grabiszyńska 164/29



12. Autorzy, historia obiektu, określenia stylu.

Budynek w-g projektu majstra murarskiego Beer'a z Wałbrzycha, i pod jego kierownictwem wybudowany.

Budowę rozpoczęto w 1867, zakończono w 1868 roku, z przeznaczeniem na siedzibę Szkoły Podstawowej Ludowej /"Volksschule"/, w latach 1889 - 1922 nosiła nazwę "Katolicka Szkoła dla Chłopców" /"Katolische Knabenschule"/, w latach 1922 - 1945 = Szkoła Ludowa /"Volksschule"/. Od 1946 r. pełni funkcję SZKOŁY PODSTAWOWEJ.

Budynek w stylu historyzmu eklektycznego, o cechach wielostylowości. Nawiązuje do architektury gotyckiej, renesansowej i barokowej.

głównym w trzyosiowym ryzalicie występującym z prostej, gładkiej ściany. Wejście nakrywa trójspadowy daszek postawiony na ściągach /"wiatrołap"/, ozdobionych gładkimi kolumnkami z szarego piaskowca, o głowicach korynckich i bazach ze szponami roślinnymi. Elewacja północna z drugim wejściem, symetryczna do południowej, jedynie nie posiada "wiatrołapu" przy wejściu. Elewacja zachodnia /tylna/, symetryczna do frontowej, pozbawiona jedynie dekoracji.

Budynek wyposażony w instalacje: elektryczną, gazową, wodociagową i kanalizacyjną. Sanitariaty w piwnicach. Ogrzewanie wnętrza centralne z miejscowej kotłowni w budynku.

We wnętrzach częściowo zachowana dość prosta dekoracja w sali na I piętrze oraz dekoracyjnie kuta, metalowa balustrada schodów.

13. Opis (sytuacja, materiał i konstrukcja, rzut, bryła, elewacje, dach, wnętrze wyposażenie, instalacje)

Budynek szkolny /lekcyjny/ dwu i trzykondygnacyjny, podpiwniczony, z poddaszem. Wolnostojący w zachodniej pierzei ul. Mickiewicza.

Budynek murowany z cegły i otynkowany. Stropy drewniane, nad piwnicami odcinkowe oparte na murach. Podłogi z drewna twardego /z klepek/, w korytarzach częściowo jastrzych jastrico, częściowo ceramiczne z płytek. Schody metalowe ze stopnicami kamiennymi /granit/ i z metalową balustradą. Schody do piwnicy nakładane kamienne /piaskowiec szary/. Okna skrzynkowe podwójne, częściowo pojedyncze krosnowe drewniane. Drzwi drewniane płycinowe. Wieżba dachowa drewniana kleszczowo-płatwiowa, dach kryty dachówką ceramiczną karpiówką.

Budynek trzytraktowy. Rzut zwarty symetryczny. Bryła zwarta symetryczna. W osi podłużnej budynku trakt komunikacyjny z obu stron zakończony poprzez klatki schodowe sieniami wejściowymi. Budynek ustawiony równolegle do ulicy, w linii zabudowy ciągłej.

Elewacja frontowa jest ścianą boczną budynku, trzyczęściowa, symetryczna. Część środkowa cofnięta w licu, sześciosiowa, na piętrze wysokie ostrołukowe okna w wąskich profilowanych opaskach, oświetlające salę gimnastyczną, postawione na gzymsie. W połaci dachu, na osiach, facjatki nakryte dwuspadowymi daszkami. Części boczne, symetryczne, wysunięte w licu, trzykondygnacyjne z poddaszem, wieńczą trójkątne szczyty z dwoma oknami poddasza i okrągłym okienkiem strychu. Szczyty flankują u nasady "oeil de boeuf", wieńczą żabki i kwiatony. Okna poddasza w szczycie odcinkowo przesklepione. Elewacja boczna południowa z wejściem



14. Kubatura	15. Powierzchnia użytkowa	16. Przeznaczenie pierwotne	17. Użytkowanie obecne
11.685 m <sup>3</sup>	829,2 m <sup>2</sup>	BUDYNEK SZKOLNY	BUDYNEK SZKOLNY

18. Prace budowlane i konserwatorskie, ich przebieg i dokumentacja

Do 1945 r. - brak dacych.

Ok. 1900 r. - kuta metalowa balustrada schodów, wystrój sali na I piętrze,

Ok. 1908 r. - Ogrzewanie centralne budynku /1907 - data produkcji pieca/.

1945/46 - Remont więźby dachowej i pokrycia.

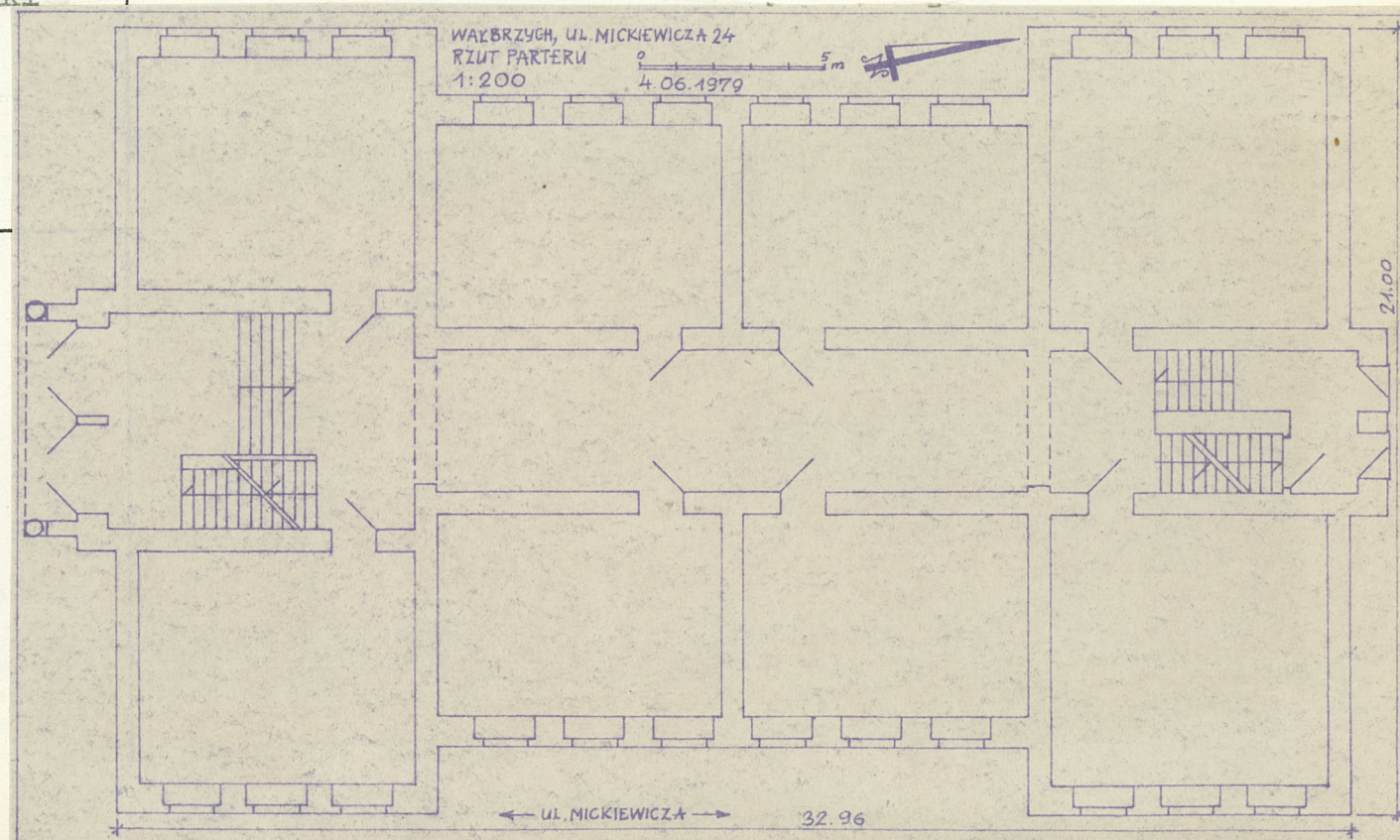
1978 r. - Remont kapitalny budynku oraz remont elewacji. Położenie w miejsce gładkich tynków zewnętrznych, tynki ziarniste ostre.

19. Stan zachowania (fundamenty, ściany zewnętrzne, ściany wewnętrzne, sklepienia, stropy, konstrukcje dachowe, pokrycie dachu, wyposażenie i instalacje)

Ogólny stan techniczny budynku - bardzo dobry.

Budynek bieżąco konserwowany i użytkowany w całości, po głównym remoncie.

20. Najpilniejsze postulaty konserwatorskie





21. Akta archiwalne (rodzaj akt, numer i miejsce przechowywania)

Brak.

22. Bibliografia

Monographien Deutscher Städte /pr.zbior./ - Tom XVI -  
- Waldenburg in Schlesien. Berlin 1925.

Berger, A. - Der Burgwall an der Töpferstrasse - Wał-  
brzych - Neues Tageblatt nr 190 z 1928 r.

23. Źródła ikonograficzne i fotografie (rodzaj, miejsce przechowywania, sygnatury)

Monographien Deutscher Städte ... /p.poz. 22/ str.149



24. Uwagi różne

25. Wypełnił

Zbigniew Łabęcki

18.06.1979

26. Sprawdził