

b. 906

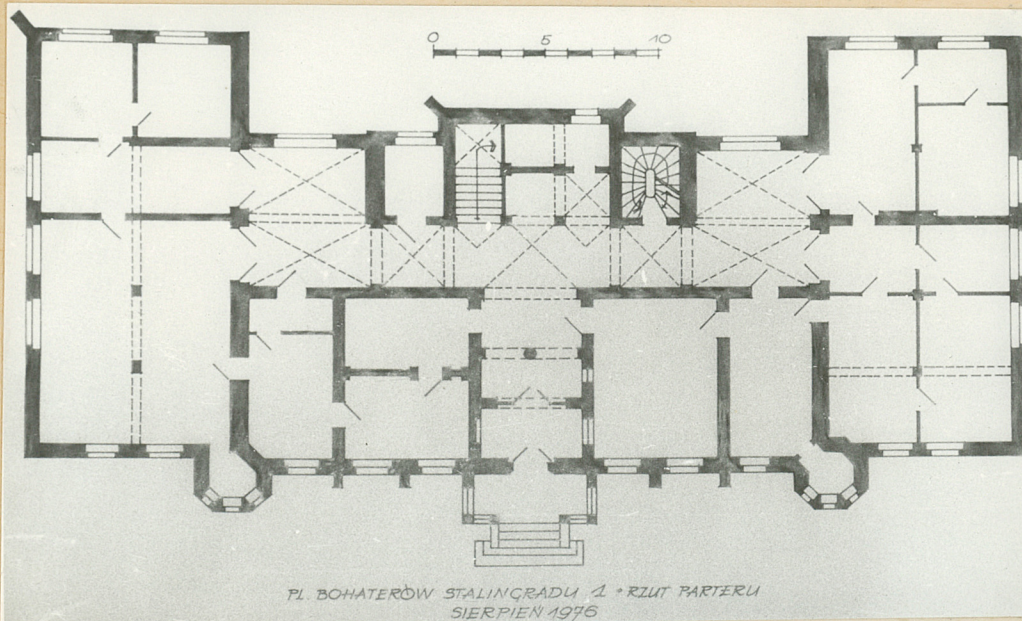
DOLNOŚLĄSKIE

1. Obiekt URZĄD MIASTA *RATUSZ*
BUDYNEK UŻYTECZNOŚCI PUBLICZNEJ

2. Czas powstania
1857 r.

3. Miejscowość *9103*
WĄKBRZYCH

11. Zdjęcia, plan sytuacyjny, rzuty



4. Adres *ob. pl. Magistrackiej*
Pl. BOHATERÓW STALINGRADU
nr. 1
nr hipoteczny _____

5. Przynależność administracyjna
WĄKBRZYCH - ŚRÓDMIEŚCIE
pow. miejski

6. Poprzednie nazwy miejscowości
WALDENBURG/ do 1945 r./

7. Przynależność administracyjna
przed 1 VI 1975 r.
woj. WROCŁAWSKIE

8. Właściciel i jego adres
URZĄD MIASTA
Pl. BOHATERÓW STALINGRADU
nr. 1.

9. Użytkownik i jego adres
J.W.

10. Rejestr zabytków
A/695/
Nr *658/Wt* data *25.05.1977*

autor zdjęć ZBIGNIEW KABECKI
data wykonania SIERPIEŃ 1976
miejsce przechowywania INSTYTUT HISTORII ARCHITEKTURY
POLITECHNIKI WROCŁAWSKIEJ.

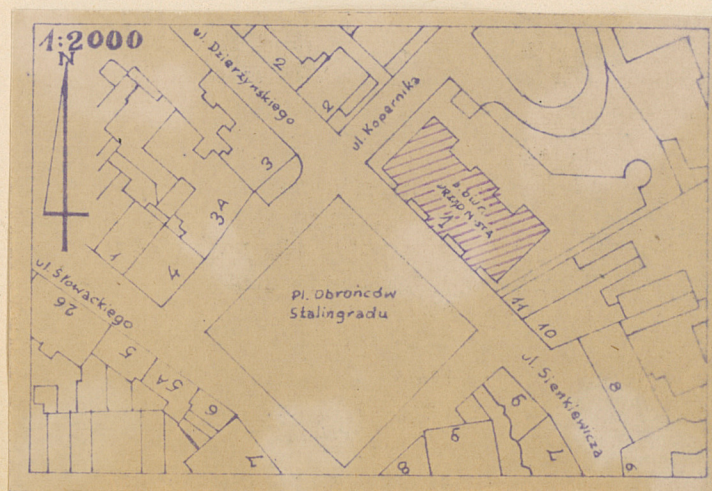
12. Przeznaczenie pierwotne

BUDYNEK UŻYTECZNOŚCI PUBLICZNEJ

14. Autorzy i historia obiektu

Budynek zbudowany w-g projektu wrocławskiego architekta Waesemanna z 1855 r. jako ratusz m. Wałbrzycha. (Pierwotny ratusz mieszczący się w środku Rynku zburzono w 1853 r. ponieważ na skutek obniżenia poziomu wód gruntowych w wyniku prac górniczych groziło zawaleniem.) Budowę ukończono w 1857 r. W roku 1903 w-g projektu wrocławskiego architekta i budowniczego Grossera dobudowano dwa boczne skrzydła jednakowej wielkości. Budynek w stylu eklektyzmu historycznego nawiązującego do gotyku.

*Delio; 1855-57, prof. Waesemann Hermann Friedrich,
nabud. 1903-1904, prof. Grosser Karl, venout. 1953,
1975-76*



13. Użytkowanie obecne

BUDYNEK UŻYTECZNOŚCI PUBLICZNEJ

15. Opis /sytuacja, materiał i konstrukcja, rzut, bryła, elewacje, dach, wnętrze, wyposażenie/

Budynek reprezentacyjno - biurowy, wolnostojący, trzykondygnacyjny, podpiwniczony.

Bryła rozczłonkowana symetryczna, rzut symetryczny. Budynek dwutraktowy.

Mury z cegły, otynkowane. W piwnicach oraz korytarzach I i II piętra sklepienia ceglano-krzyżowe. W pozostałych pomieszczeniach stropy Kleina. Dach dwuspadowy o drewnianej więźbie koźłowej, kryty dachówką karpieńską.

Elewacje otynkowane, symetryczne. Cokoł z ciosów kamiennych dzikich. Obramienia otworów w tynku, częściowo z szarego piaskowca. Część środkowa elewacji frontowej (pierwotnie cały budynek) flankują dwie wieżyczki ośmioboczne z wysokimi daszkami. Środek elewacji wyznacza szczyt z krenelażem i po obu jego stronach dwa identyczne lecz niższe szczyty. W środkowym szczycie okrągły zegar z oryginalnym mechanizmem ciężarkowo - sprężynowym. Z tyłu budynku w dachu mała wieżyczka kryta stalową ocynkowaną blachą.

Wewnątrz zachowane dość bogate wyposażenie klatki schodowej, kolumny z polerowanego granitu, oryginalne witraże oraz ozdobne schody z kamiennymi stopnicami i metalową poręczą.

Budynek wyposażony w instalacje: elektryczną, gazową, wodociągową i kanalizacyjną.

16. Kubatura

11.885 m³

17. Powierzchnia użytkowa

2.760 m²

18. Stan zachowania

BARDZO DOBRY

19. Prace konserwatorskie, ich przebieg i dokumentacja

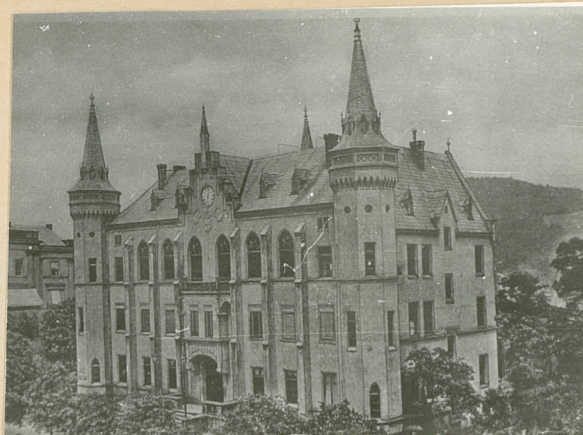
1953 } - REMONT WNĘTRZ I CZĘŚCIOWA
1975 } ZMIANA PROGRAMU.

1976 - ZMIANA TYNKÓW ZEWNĘTRZNYCH.

20. Najpilniejsze postulaty konserwatorskie

21. Akta archiwalne /rodzaj, nr i miejsce przechowywania/

BRAK

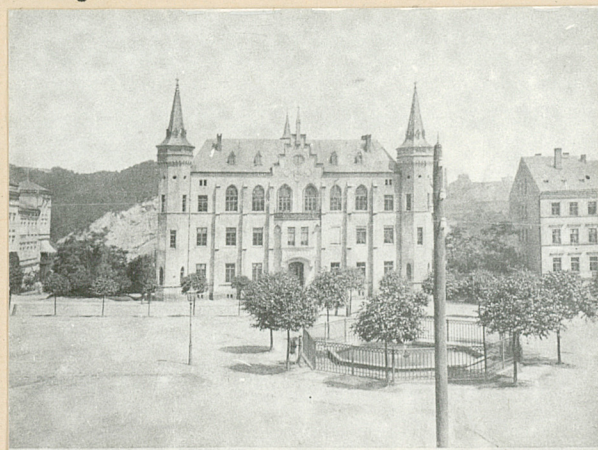


PRZED 1903 r. (ok. 1902)

23. Źródła ikonograficzne i fotografie /rodzaj, miejsce przechowywania, sygnatury/

MUZEUM WAŁBRZYSKIE

MW/H/2521,
MW/H/3043, a-o,
4155, 4161.

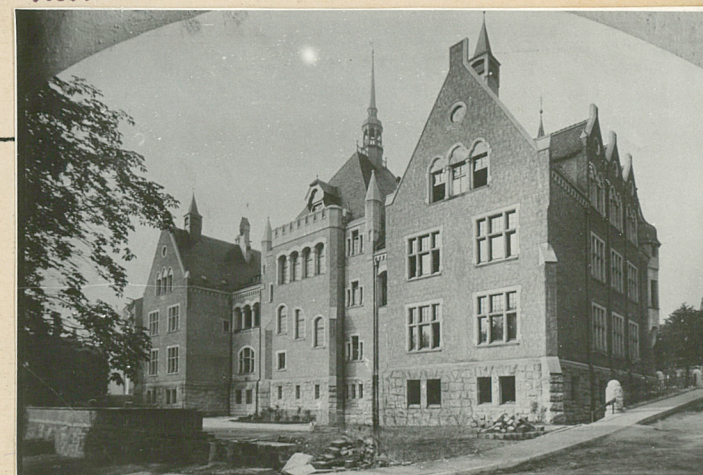


PRZED 1903 (ok. 1860)

22. Bibliografia

- ZEITSCHRIFT FÜR BAUWESEN - ROCZNIK VII
1) BERLIN 1857
ATLAS - str. 16.
2) ERWIN STEIN
MONOGRAPHIEN DEUTSCHER STÄDTE - TOM XVI
WALDENBURGIN SCHLESSEN STR. 51.
BERLIN 1925.
3) MAX KLEINWÄCHTER
DURCH WALDENBURGS STRASSEN. WAŁBRZYCH 1937

24. Uwagi różne



PO 1903 (ok. 1910)

25. Wypełnił

ANNA BRONIEWSKA
1976 R.

26. Sprawdził