

**OŚRODEK DOKUMENTACJI  
ZABYTKÓW W WARSZAWIE**  
KARTA EWIDENCYJNA ZABYTKÓW  
ARCHITEKTURY I BUDOWNICTWA

A B C D E F G H I J K L L M N O P R S T U V W X Y Z

Nr

10896

1. Obiekt

KLASZTOR SIÓSTR DOBREGO PASTERZA

OB. BUDYNKI PARAFIALNE I ZAKŁAD WYCHOWAWCZY „CARITAS”

2. Czas powstania

I. 1883-1924

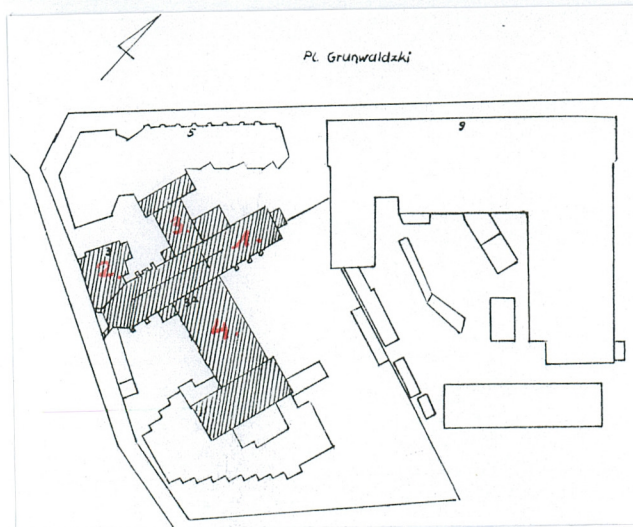
3. Miejscowość

WROCLAW

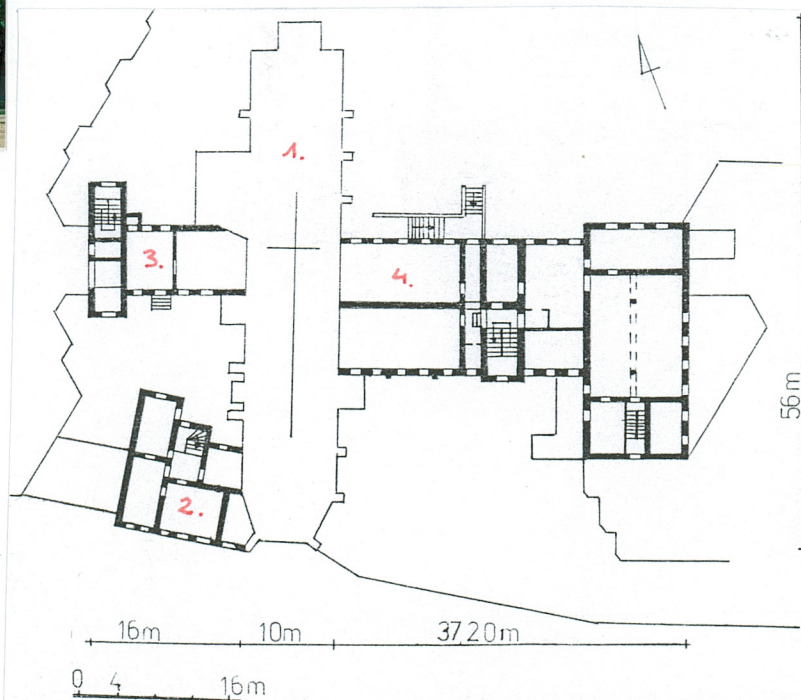
11. Zdjęcia, rzut, przekrój, sytuacja, orientacja



plan orientacyjny skala 1 : 27 500



plan sytuacyjny skala 1: 2000



rzut przyziemi (pomniejszenie)

4. Adres

Wrocław pl. Grunwaldzki 3 i 3a  
(dz. nr 21/1, 21/2)

nr hipoteczny (dz. nr 22)

5. Przynależność administracyjna

województwo dolnośląskie  
pow., gmina Wrocław

6. Poprzednie nazwy miejscowości

Vratislavia, Breslau

7. Przynależność administracyjna przed 1 I 1999

województwo wrocławskie  
gmina Wrocław

8. Właściciel i jego adres

Zgromadzenie Księża Salezjanów  
50-377 Wrocław pl. Grunwaldzki 3  
Zgromadzenie Sióstr Matki Bożej Miłosierdzia  
50-377 Wrocław pl. Grunwaldzki 3a

9. Użytkownik i jego adres

j.w.

10. Rejestr zabytków

Nr 206/A/03/1-4 data 26.09.2003r.



## Historia

Klasztor Sióstr Dobrego Pasterza założony został w 1859 r. przez katolickie stowarzyszenie św. Wincentego (*Vinzenzverein*), mające za cel materialne wspomaganie biednych oraz podnoszenie moralno-religijnego poziomu ludu. We Wrocławiu zakon prowadził zakład wychowawczo-poprawczy dla moralnie zagrożonych dziewcząt, dlatego też funkcje i układ budynków klasztornych przystosowany został do działalności wychowawczej.

Obecnie istniejące historyczne zabudowania klasztorne wzniesione zostały w l. 1883-1924.

Kościół klasztorny – ob. parafialny p.w. Najświętszego Serca Pana Jezusa był pierwszą wrocławską realizacją diecezjalnego radcy budowlanego Josepha Ebersa, po objęciu przez niego stanowiska w 1883 r.

Kamień węgielny pod budowę świątyni i rozbudowę domu zakonnego Dobrego Pasterza wmurowano 24 kwietnia 1883 r. Na polecenie biskupa Herzoga, Ebers sporządził plany kościoła oraz projekt ołtarza głównego, a następnie nadzorował budowę wraz z *Mauermeisterem* Steckel, do jej ukończenia i uroczystej konsekracji kościoła, która odbyła się 28 października 1885 r.

Świątynia posiadała pierwotnie dość bogaty wystrój. Wnętrze zdobiły polichromie figuralne autorstwa malarza Linke. W oknie ponad łukiem triumfalnym poprzedzającym nawę pñ. znajdował się witraż z przedstawieniem Dobrego Pasterza z atelier von Rednera. Ołtarz główny wykonany został z białego piaskowca przez *Steinmetzmeistera* Franke, wg rysunku Ebersa.

Obecnie zachowane budynki klasztorno-parafialne, stanowią część najstarszych zabudowań klasztornych. Budynkiem pochodzącym prawdopodobnie z pierwszej fazy budowy, wzniesionym ok. 1885 r. jest plebania (ob. kancelaria parafialna), w której pierwotnie mieszkał ksiądz pełniący posługę w klasztorze. Z tego samego czasu pochodzi zapewne także dawny *Josefhaus* (ob. należący do Zgromadzenia Sióstr Matki Bożej Miłosierdzia - pl. Grunwaldzki 3a), z kaplicami w przyziemiu, otwartymi do wnętrza kościoła. Wskazuje na to także nietypowe rozwiązanie przestrzenne świątyni, z częścią prezbiterialną i ołtarzem umieszczonym pośrodku budowli, spinającą dwie odrębne nawy (pñ. i pñd.), przeznaczone dla wiernych i sióstr zakonnych oraz otwierającą się do pomieszczeń dla wychowanek, znajdujących się w przylegającym Domu Józefa, które pierwotnie od wnętrza świątyni oddzielała krata.

## Sytuacja

Obecny zespół zabudowań klasztorno-parafialnych, z kościołem p.w. Najświętszego Serca Pana Jezusa usytuowany jest we Wrocławiu przy ul. Grunwaldzkiej 3 i 3 a, w bezpośrednim sąsiedztwie budynków Politechniki, z których budynek nr D-2 (pl. Grunwaldzki 9) wzniesiony został na terenie należącym pierwotnie do klasztoru Dobrego Pasterza. Do budynków historycznych przylegają wzniesione współcześnie Dom Towarzystwa Salezjańskiego oraz nowa część Zakładu Wychowawczego Zgromadzenia Sióstr Matki Bożej Miłosierdzia „Caritas”.

## Kompozycja

Obecny historyczny zespół zabudowań klasztorno-parafialnych stanowi pozostałość założenia klasztornego Sióstr Dobrego Pasterza, prowadzących we Wrocławiu zakład wychowawczo-poprawczy dla dziewcząt. Założenie to posiadało nieregularny układ, wynikający z kolejnych rozbudów i modernizacji budynków szkolno-klasztornych, wymuszony kształtem sukcesywnie powiększanego terenu.

Z zespołu zabudowań klasztorno-szkolnych zachowały się jedynie następujące budynki, opatrzone numeracją wg planu sytuacyjnego:

1. kościół p.w. Najświętszego Serca Pana Jezusa;
2. budynek plebanii, przeznaczony pierwotnie dla księdza pełniącego posługę w klasztorze, przylegający od zach. do trójbocznego zamknięcia pñd. nawy kościoła – ob. kancelaria parafialna;
3. fragment zabudowy klasztornej, noszącej przed 1945 r. nazwę *Nazareth*, przylegający od zach. do części prezbiterialnej kościoła – należący obecnie do Zgromadzenia Księżki Salezjanów (ul. Grunwaldzka 3);
4. budynek klasztorny przylegający od wsch. do części prezbiterialnej kościoła, noszący przed 1945 r. nazwę *Josefhaus*, z dobudówką mieszczącą w przyziemiu pralnię – należący obecnie do Zgromadzenia Sióstr Matki Bożej Miłosierdzia (ul. Grunwaldzka 3 a).

1. **Kościół p.w. Najświętszego Serca Pana Jezusa** – dla obiektu opracowana została indywidualna karta ewidencyjna.

### 2. Budynek plebanii

Budynek wzniesiony w l. 80. XIX w., posadowiony bezpośrednio przy kościele, przylegający od zach. do trójbocznego zamknięcia nawy pñd. Murowany z cegły na zaprawie wapiennej, nie tynkowany. Cokół ceglany z niewielką odsadzką, zakończony rodzajem okapnika z ceramicznych kształtek. Elewacja pñd. i pñ. zwieńczone ceglanym gzymsem kostkowym. Ściany działowe murowane, tynkowane.



14. Kubatura	15. Powierzchnia użytkowa powierzchnia zabudowy ok. 1335 m <sup>2</sup>	16. Przeznaczenie pierwotne klasztor z zakładem wychowawczym	17. Użytkowanie obecne sakralne oraz Zakład Wychowawczy Zgromadzenia Sióstr Matki Bożej Miłosierdzia
18. Prace budowlane i konserwatorskie, ich przebieg i dokumentacja  W 1996 r. zostało pomalowane wnętrze kościoła. W l. 1997-1999 częściowo przebudowano wnętrza w budynku dawnego Domu Józefa.		19. Stan zachowania (fundamenty, ściany zewnętrzne, ściany wewnętrzne, sklepienia, stropy, konstrukcja dachu, wyposażenie i instalacje)  Mury obwodowe, stropy i więźba dachowa budynków w stanie dobrym. Pokrycie dachowe szczelne. Detal architektoniczny zachowany.	
		20. Najpilniejsze postulaty konserwatorskie  Ochronie konserwatorskiej podlegają bryły i ceglane elewacje budynków oraz zachowany detal architektoniczny.	



21. Akta archiwalne (rodzaj akt, numer i miejsce przechowywania)

Akta Archiwum Budowlanego we Wrocławiu t. nr 2342.  
Projekty modernizacji budynków klasztornych w archiwum Zgromadzenia Sióstr  
Matki Bożej Miłosierdzia.

22. Bibliografia

Atlas architektury Wrocławia / pod red. J. Harasimowicza. Wrocław 1997, s.69.  
S. Brzezicki, Architektura kościołów Josepha Ebersa (1845-1923) jako przykład  
syntezy sztuki kościelnej i protestanckiej. Wrocław 1999; praca magisterska, mps.  
Instytut Historii Sztuki we Wrocławiu.  
L. Burgemeister, G. Grundmann, Die Kunstdenkmäler der Stadt Breslau. Breslau 1934,  
cz. 3, s. 205.  
Schlesisches Kirchenblatt, r. 49(1883) nr 17 (27.04.), s. 139.  
Schlesisches Kirchenblatt, r. 51 (1885) nr 44 (30.10.), s. 349.  
A. Zabłocka-Kos, Katolickie kościoły Wrocławia w XIX w. [w:] Architektura  
Wrocławia. t. 3 Świątynia. Wrocław 1997, s. 230.

23. Źródła ikonograficzne i fotografie (rodzaj, miejsce przechowywania, sygnatury)

Die Katholische Welt. Bilderchronik aus dem kirchlichen Leben. 1929 nr 43 (27.10.)  
Fotografie w zbiorach Zgromadzenia Sióstr Matki Bożej Miłosierdzia.

24. Uwagi różne

25. Opracował

tekst Beata Sebzda, VI. 2003 r.

plany, rysunki Beata Sebzda, VI. 2003 r.

fotografie Beata Sebzda, VI. 2003 r.

miejsce przechowywania negatywów — archiwum Zgromadzenia Sióstr MB Miłosierdzia

KARTA PO WYPEŁNIENIU PODLEGA OCHRONIE NA PODSTAWIE PRZEPISÓW PRAWA AUTORSKIEGO

26. Adnotacje o inspekcjach, informacje o zmianach (daty, imiona i nazwiska wypełniających)

27. Załączniki

Wkładki do kart ewidencyjnych 7 szt.



1. Miejscowość, gmina, powiat, województwo

Wrocław

gm., pow. Wrocław, woj. dolnośląskie

2. Obiekt (nazwa jak w karcie)

KLASZTOR SIÓSTR DOBREGO PASTERZA

3. Zawartość wkładki (nazwa obiektu lub materiału uzupełniającego)

C. d. tekstu rubryk 12 Historia i 13 Opis.

*c.d. rubryki nr 12 Historia*

Zarówno kościół, jak i budynki klasztorne utrzymano w skromnych formach neogotyckich. Charakterystycznie dla Ebersa i jego późniejszych wrocławskich realizacji, architektura świątyni została silnie zakorzeniona w tradycji hanowerskiego neogotyku, z wykorzystaniem form tzw. stylu przejściowego charakterystycznego dla XIII-wiecznej architektury sakralnej Niemiec, łączącego elementy romańskie z wczesnogotyckimi. Jednorodny detal we wnętrzu wykonano z cegły i glazurowanych kształtek ceramicznych. Oszczędność zastosowanych form i ujednolicone podziały architektoniczne nadały wnętrzu spójny charakter, mimo skomplikowanego układu przestrzennego.

Przed 1901 r. kościół łączył się od płn. poprzez łącznik z domem zakonnym usytuowanym w głębi działki. Pomiędzy rokiem 1903, a 1912 wzniesiono część zabudowań *Nazarethu*, rozbudowanego następnie ok. 1924 r., także z kaplicą otwierającą się do części prezbiterialnej kościoła (ob. własność Zgromadzenia Księży Salezjanów – pl. Grunwaldzki 3).

Do l. 40. XX w. zespół budynków szkolno-klasztornych był stale powiększany, w związku z licznymi modernizacjami, rozbudowami oraz wznoszeniem nowych obiektów, służących potrzebom zgromadzenia, które przed 1945 r. liczyło 300 sióstr zakonnych oraz 500 wychowanek. Ok. 1908 r. w ogrodach klasztornych wzniesiono pawilon kwiatowy w formie przeszklonej kaplicy.

Nowo wznoszone budynki zachowały jednolity charakter architektoniczny, utrzymany w formach zbliżonych do neogotyku. W 1929 r. w budynkach *Domu Józefa i Nazaretu* mieściły się pomieszczenia szkolne.

W l. 1950-55 na części terenu klasztornego wzniesiony został jeden z budynków Politechniki Wrocławskiej, Wydziałów Budownictwa Lądowego i Elektrycznego (pl. Grunwaldzki 9).

W 1991 r. oddano do użytku Dom Towarzystwa Salezjańskiego, wzniesiony wg proj. Krystyny, Ewy i Marianą Barskich. W 1985 rozbudowano część należącą do Zgromadzenia Sióstr Matki Bożej Miłosierdzia.

*c.d. rubryki nr 13 Opis***2. Budynek plebanii**

Wieżba dachowa drewniana, o konstrukcji mieszanej. Dolna kondygnacja adaptowana na pomieszczenia.

Pokrycie dachowe z dachówki ceramicznej, ułożonej podwójnie „w koronkę”. W pomieszczeniach piwnic stropy odcinkowe na belkach stalowych oraz płaskie stropy Kleina. W pomieszczeniach wyższych kondygnacji stropy drewniane z podsufitkami. Podłogi drewniane, deskowane, w pomieszczeniu stanowiącym kruchtę poprzedzającą wejście do kościoła posadzka z lastrika.

Schody zewnętrzne, przed wejściem do kruchty kościoła oraz otworem drzwiowym prowadzącym do budynku z kamienia. Schody wewnętrzne zabiegowe, o konstrukcji metalowej, z ażurowymi podstopnicami i belką policzkową dekorowaną rozetkami. Stopnice schodów drewniane. Balustrada z metalowych płaskowników dekorowanych ornamentem wolutowym, zwieńczona drewnianą, wyobloną poręczą.

Otwory okienne prostokątne, zamknięte spłaszczonymi łukami odcinkowymi, z ceramicznymi parapetami. Stolarka okienna drewniana, okna dwuskrzydłowe z pojedynczym ślemieniem.

Otwór drzwiowy prowadzący do wnętrza budynku w 5 osi przyziemia elewacji pld., prostokątny, zamknięty analogicznie jak otwory okienne. Stolarka drzwiowa drewniana, drzwi jednoskrzydłowe, klepkowe.

Otwór drzwiowy prowadzący do kruchty, poprzedzającej wejście do kościoła, usytuowany w 6 osi elewacji pld., ostrołukowy, ujęty rodzajem ceglanego, profilowanego uskokowo portalu z wyoblonych kształtek ceramicznych. Stolarka drzwiowa drewniana, drzwi dwuskrzydłowe, listwowe, z nadświetlem dzielonym kratownicą szprosów. W nadświetlu współczesny witraż z przedstawieniem gołębicy w tondzie.

Otwór drzwiowy w środkowym ryzalicie elewacji płn. prostokątny. Drzwi drewniane, jednoskrzydłowe, ramowo-płycinowe.

Budynek podpiwniczony, o zwartej bryle, II-kondygnacyjny, nakryty dwuspadowym dachem. Posadowiony na nieregularnym rzucie, zbliżonym do prostokąta, z dwoma ryzalitami w elewacji płn. Dwutraktowy z klatką schodową usytuowaną w środkowym ryzalicie elewacji płn., mieszczący kruchtę poprzedzającą wejście do kościoła.



Elewacja pld. 6-osiowa, o nieregularnym układzie otworów okiennych w II kondygnacji. W 5 osi przyziemia otwór drzwiowy prowadzący do wnętrza budynku, w 6 osi otwór drzwiowy kruchty.

W partii dachu trzy drewniane lukarny, boczne kryte dachami dwuspadowymi, środkowa dachem płaskim.

Elewacja pln. z dwoma prostokątnymi, uskokowymi ryzalitami. Osie okienne w bocznych członach elewacji, w ryzalicie środkowym otwór drzwiowy.

Wnętrza bez cech stylowych.

### **3. Budynek stanowiący część zabudowań klasztornych noszący przed 1945 r. nazwę Nazaret (*Nazareth*)**

Budynek wzniesiony pomiędzy 1903 a 1912 r., rozbudowany ok. 1924 r., posadowiony bezpośrednio przy kościele p.w. Najświętszego Serca Pana Jezusa, przylegający od zach. do części prezbiterialnej świątyni.

Murowany z cegły na zaprawie wapiennej, nie tynkowany. Cokół ceglany z niewielką odsadzką, zakończony rodzajem okapnika z ceramicznych kształtek. Elewacje zwieńczone ceglanym gzymsem arkadkowym, ponad przyziemiem gzyms z cegieł ułożonych narożnikowo, ujętych pasami wozówek. Ściany działowe murowane, tynkowane.

Wieżba dachowa drewniana, o konstrukcji mieszanej. Dolna część poddasza zaadaptowana na pomieszczenia mieszkalno-biurowe.

Pokrycie dachowe z dachówki ceramicznej, ułożonej podwójnie „w koronkę”.

W pomieszczeniach piwnic stropy odcinkowe na belkach stalowych oraz płaskie stropy Kleina. W pomieszczeniach wyższych kondygnacji stropy drewniane z podsufitkami. Podłogi drewniane, deskowane; posadzki ceramiczne.

Schody zewnętrzne, poprzedzające wtórny otwór drzwiowy w elewacji pld., ze stopniami z kamienia i cegłą, murowaną balustradą. Schody wewnętrzne drewniane, dwubiegowe powrotne.

Otwory okienne przyziemia doświetlające kaplicę otwartą do prezbiterium, wydłużone, ostrołukowe, w formie biforium wpisane w ostrołukową blendę okienną. Okna wypełnione współczesnymi witrażami. Otwory okienne piwnic i wyższych kondygnacji prostokątne, zamknięte spłaszczonymi łukami odcinkowymi, z ceramicznymi parapetami. Stolarka okienna drewniana, okna dwuskrzydłowe z pojedynczym ślaniem. Skrzydła dzielone szprosami na mniejsze kwatery.

W 2 osi elewacji pld. wtórny prostokątny otwór drzwiowy, poprzedzony zewnętrznymi schodami. Stolarka drzwiowa drewniana, drzwi jednoskrzydłowe.

Budynek podpiwniczony, o zwartej bryle, III-kondygnacyjny, nakryty dachem mansardowym. Posadowiony na rzucie prostokąta, z bocznym 1-osiowym ryzalitem, będącym pozostałością sąsiedniego budynku. Jednotraktowy z klatką schodową w ryzalicie oraz umieszczoną w przyziemiu kaplicą (ob. Matki Boskiej Ostrobramskiej) z przedsionkiem, otwartą do wnętrza prezbiterium.

Elewacje 5-osiowe, z bocznymi 1-osiowymi ryzalitami. W dolnych połaciach dachowych, drewniane lukarny kryte dachami dwuspadowymi, umieszczone w osiach międzyokiennych.

Wnętrza bez cech stylowych.

### **4. Budynek klasztorny noszący przed 1945 r. nazwę Dom Józefa (*Josefhaus*), z dobudówką mieszczącą pralnię.**

Budynek wzniesiony w l. 80. XIX w., posadowiony bezpośrednio przy kościele p.w. Najświętszego Serca Pana Jezusa, przylegający od wsch. do części prezbiterialnej świątyni.

Murowany z cegły na zaprawie wapiennej, nietynkowany. Ściany w zach. partii budowli wzmocnione dwoma przyporami. Cokół ceglany z niewielką odsadzką, zakończony rodzajem okapnika z ceramicznych kształtek. Elewacje zwieńczone ceglanym gzymsem kostkowym. Ściany działowe murowane, tynkowane.

Wieżba dachowa drewniana, o konstrukcji mieszanej. Dolna część poddasza zaadaptowana na pomieszczenia mieszkalno-biurowe.

Pokrycie dachowe z dachówki ceramicznej, ułożonej podwójnie „w koronkę”.

W pomieszczeniach piwnic stropy odcinkowe na belkach stalowych oraz płaskie stropy Kleina. W dobudówce w pomieszczeniu pralni i znajdującej się ponad nią prasowni ceramiczne, tynkowane stropy odcinkowe na belkach stalowych wsparte na podciągach, dźwiganych przez dwie uproszczone, metalowe kolumny. W pomieszczeniach wyższych kondygnacji stropy drewniane z podsufitkami.

Podłogi drewniane, deskowane, w kaplicach parkiet; posadzki ceramiczne, w części pomieszczeń piwnic posadzki z wylewki betonowej.

Schody zewnętrzne, poprzedzające zadaszony ganek i usytuowane w jego obrębie, ceglane z murowaną balustradą.

Dwie wewnętrzne klatki schodowe w budynku głównym i przybudówce dwubiegowe, powrotne ze spocznikami.

Biegi schodów klatki schodowej w budynku głównym o konstrukcji metalowej, z drewnianymi stopnicami i podstopnicami. W dolnych kondygnacjach murowane, policzki pełne.



1. Miejscowość, gmina, powiat, województwo

W R O C Ł A W

gm., pow. Wrocław, woj. dolnośląskie

2. Obiekt (nazwa jak w karcie)

KLASZTOR SIÓSTR DOBREGO PASTERZA

3. Zawartość wkładki (nazwa obiektu lub materiału uzupełniającego)

C. d. tekstu rubryki 13 Opis.

Balustrada z metalowych prętów, spiętych rodzajem kleszczy. Poręcz drewniana, wyoblona. Bieg schodów zamknięty częściowo przeszkloną, ramowo-płycinową stolarką drzwiową z nadświetłem. Drzwi jednoskrzydłowe, cztero-dzielne; górne kwatery przeszklone. Nadświetle podzielone kratownicą szprosów, ujęte rodzajem bordiury. Szyby trawione w ozdobny wzór geometryczno-roślinny.

Biegi schodów w przybudówce o konstrukcji metalowej, z drewnianymi stopnicami i podstopnicami. Belki policzkowe metalowe, dekorowane motywem rozety. Policzki stopni ażurowe, zdobione motywem wolut z płaskownika. Balustrada z prętów metalowych, z drewnianą, wyoblona poręczą.

Otwory okienne doświetlające kaplice w przyziemiu budynku, w formie wydłużonego, ostrołukowego biforium. Okna wypełnione współczesnymi witrażami.

Otwory okienne piwnic i wyższych kondygnacji prostokątne, zamknięte spłaszczonymi łukami odcinkowymi, z ceramicznymi parapetami. Część stolarki okiennej drewniana, okna z pojedynczym ślemieniem. Skrzydła dzielone szprosami na mniejsze kwatery. Część stolarki plastikowa, z odtworzonym pierwotnym podziałem kwater.

Otwory drzwiowe prostokątne, w przyziemiu ryzalitu w elewacji pld. oraz 6 osi elewacji pñ. Stolarka drzwiowa drewniana, drzwi jednoskrzydłowe, ramowo-płycinowe.

Budynek podpiwniczony, o zwartej bryle, IV-kondygnacyjny, nakryty dachem dwuspadowym. Posadowiony na rzucie prostokąta, z ryzalitem w 7 osi elewacji pld. Przyziemie elewacji pñ. poprzedzone w obrębie 5-10 osi zadaszonym gankiem, z ceglanymi filarami. Przed pozostałą częścią elewacji współczesne zadaszanie na słupach drewnianych. Budynek dwutraktowy z klatką schodową w 7 osi oraz umieszczonymi w przyziemiu dwoma kaplicami (ob. oratorium i kaplica sióstr) otwartymi pierwotnie do wnętrza prezbiterium. Kaplica sióstr oddzielona od prezbiterium pełną ścianą, w której dwa prostokątne, wydłużone, przeszklone otwory. Oratorium oddzielone drewnianym, przeszklonym przepierzeniem w formie ramowo-płycinowego cokołu, ponad którym prostokątne kwatery, zwieńczone u góry rodzajem nadświetla. Nadświetle dekorowane u dołu pasem ostrołuków z wpisanymi w nie łukami trójlistnymi ostrymi, dźwigających pas okręgów, dzielonych szczeblinkami na cztery ćwiartki. W bocznej części przepierzenia jednoskrzydłowy otwór drzwiowy.

Elewacje 10-osiove, z ryzalitem w 7 osi elewacji pld. W połaciach dachowych, współczesne, drewniane lukarny kryte płaskimi dachami.

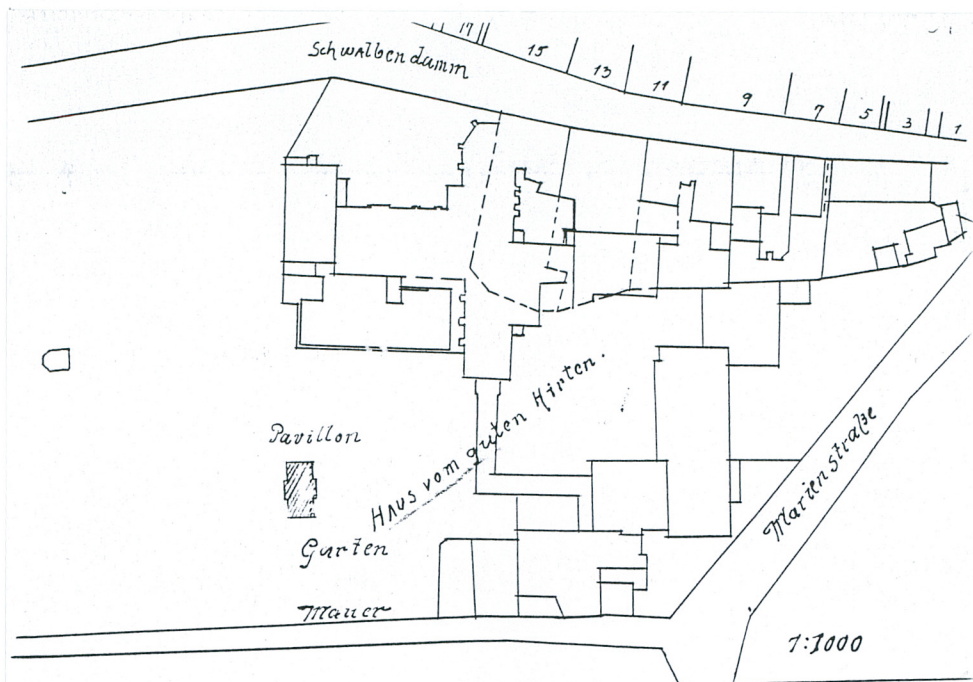
Przybudówka kryta dachem płaskim, IV-kondygnacyjna, niższa od zasadniczego budynku. Elewacje 3 osiove.

Wnętrza bez cech stylowych.

## DOKUMENTACJA FOTOGRAFICZNA

1. Zabudowania klasztoru Dobrego Pasterza, widok od pld.
2. Plebania –ob. kancelaria parafialna, elewacja pld.
3. Plebania –ob. kancelaria parafialna, wejście do kruchty prowadzącej do kościoła.
4. Plebania –ob. kancelaria parafialna, elewacja pñ. (fragment).
5. Plebania –ob. kancelaria parafialna, klatka schodowa
6. *Nazareth*, elewacja pld. (fragment).
7. *Nazareth*, elewacja pld. (fragment).
8. *Nazareth*, elewacja pld. (fragment).
9. *Nazareth*, elewacja pñ.
10. *Nazareth*, elewacja pñ.
11. *Nazareth*, kaplica Matki Boskiej Ostrobramskiej.
12. Dom Józefa (*Josefhaus*), elewacja pld.
13. Dom Józefa (*Josefhaus*), elewacja pld., fragment.
14. Dom Józefa (*Josefhaus*), elewacja pld., fragment.
15. Dom Józefa (*Josefhaus*), elewacja pñ.
16. Dom Józefa (*Josefhaus*), elewacja pñ.
17. Dom Józefa (*Josefhaus*), budynek pralni, elewacja pñ.
18. Dom Józefa (*Josefhaus*), piwnice.
19. Dom Józefa (*Josefhaus*), piwnice, (pralnia).
20. Dom Józefa (*Josefhaus*), główna klatka schodowa.
21. Dom Józefa (*Josefhaus*), główna klatka schodowa, (detal).
22. Dom Józefa (*Josefhaus*), boczna klatka schodowa.
23. Dom Józefa (*Josefhaus*), kaplica sióstr.
24. Dom Józefa (*Josefhaus*), oratorium.





Haiserstraße 5/7 Blumenpavillon im Garten. Neubau.  
Grundriß, Vorderansicht, Seitenansicht bzw. Schnitt.

Breslau, den 30. September 1908.

Bauherr

Opus Maria Margaretha Kempermann.

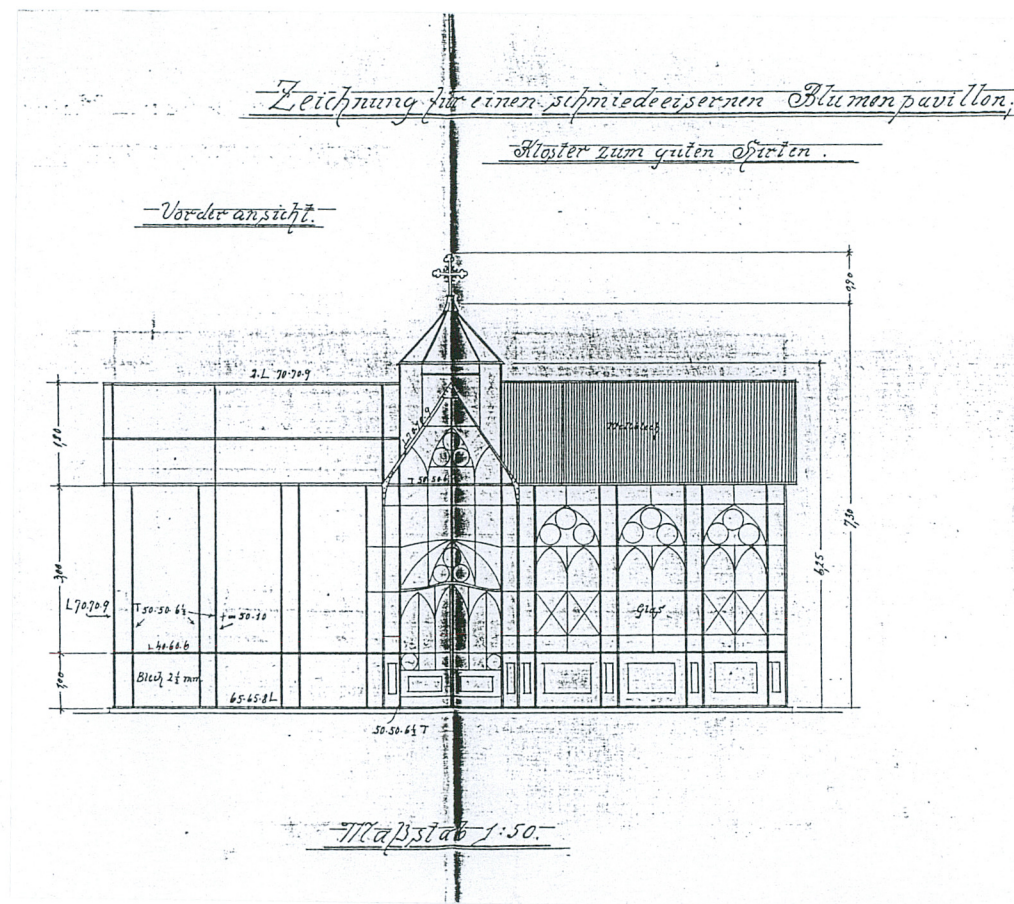
Obstin  
Fürstenthumstraße 7.

Bauleiter

A. Jaaf.

Kunstschloßherrnstr

Alte Taschenstraße 7



pawilon kwiatowy, proj. 1908 (pomniejszenie)



1. Miejscowość, gmina, powiat, województwo

W R O C Ł A W

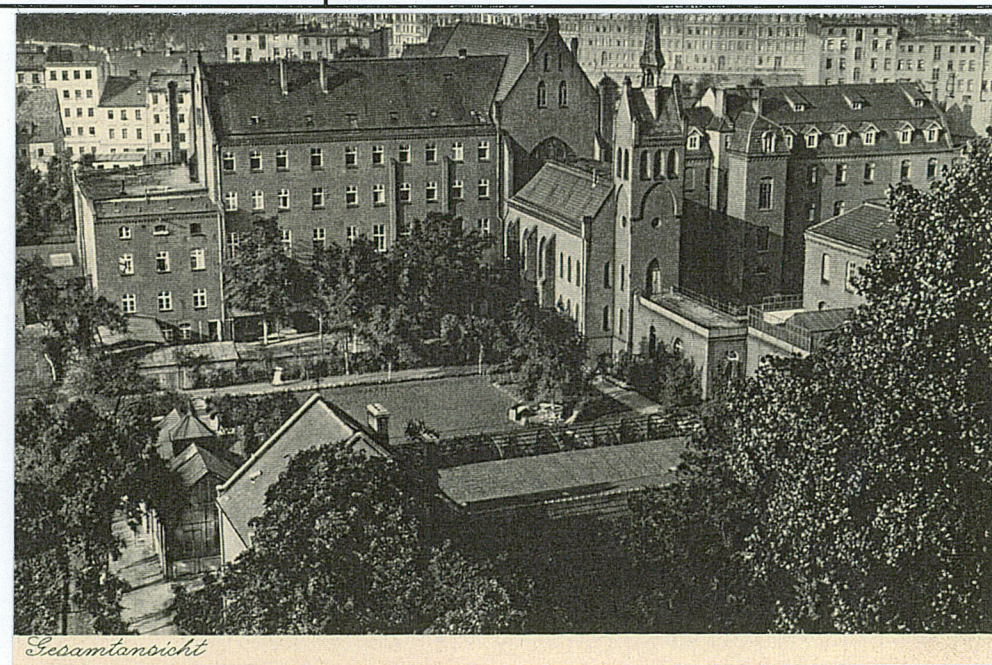
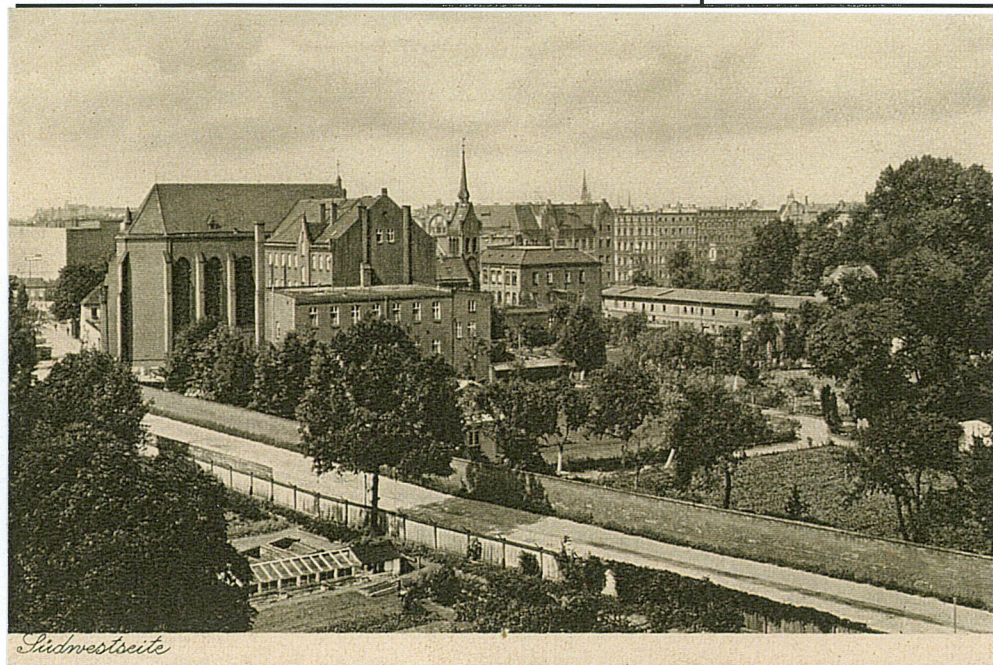
gm., pow. Wrocław, woj. dolnośląskie

2. Obiekt (nazwa jak w karcie)

KLASZTOR SIÓSTR DOBREGO PASTERZA

3. Zawartość wkładki (nazwa obiektu lub materiału uzupełniającego)

fotografie



Klasztor Sióstr Dobrego Pasterza, fot. przed 1945 r.





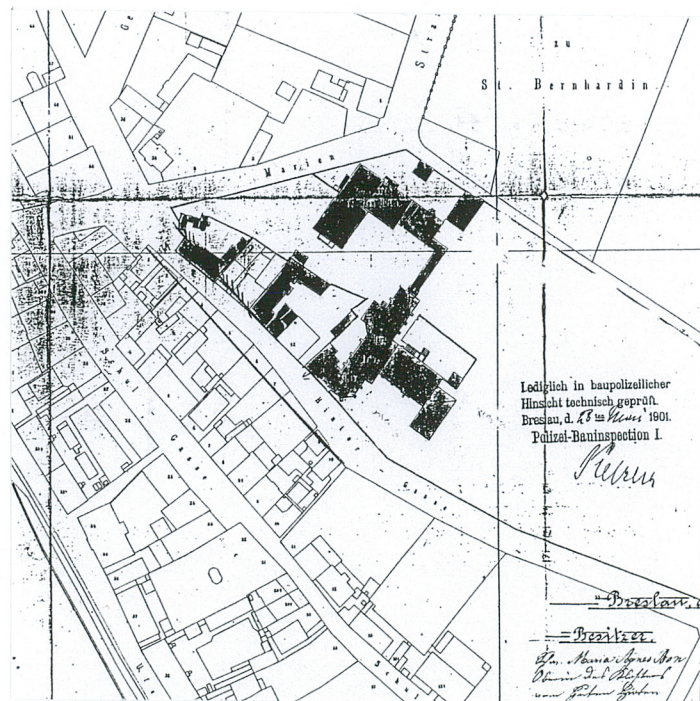
rzut przyziemi skala 1 : 400



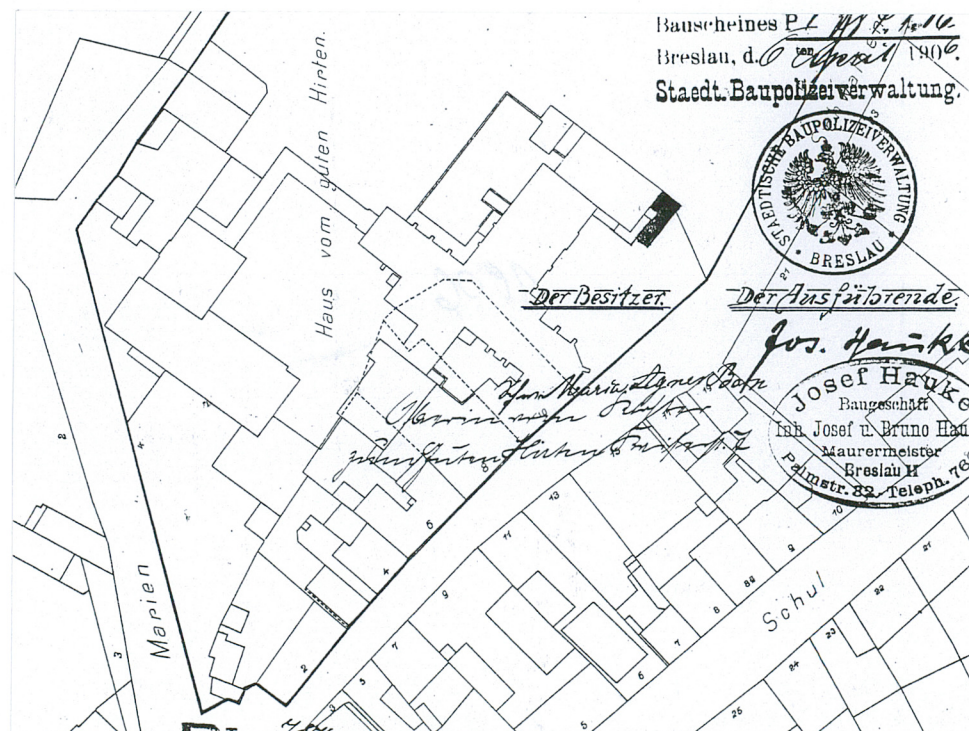
1. Miejscowość, gmina, powiat, województwo  
**W R O C Ł A W**  
 gm., pow. Wrocław, woj. dolnośląskie

2. Obiekt (nazwa jak w karcie)  
**KLASZTOR SIÓSTR DOBREGO PASTERZA**

3. Zawartość wkladki (nazwa obiektu lub materiału uzupełniającego)  
 plany archiwalne



plan sytuacyjny klasztoru Sióstr Dobrego Pasterza  
 1901 r., (pomniejszenie)



plan sytuacyjny klasztoru Sióstr Dobrego Pasterza  
 1906 r., (pomniejszenie)







1. Miejscowość, gmina, powiat, województwo  
**W R O C Ł A W**  
 gm., pow. Wrocław, woj. dolnośląskie

2. Obiekt (nazwa jak w karcie)

**KLASZTOR SIÓSTR DOBREGO PASTERZA**

3. Zawartość wkładki (nazwa obiektu lub materiału uzupełniającego)

fotografie



2.



3.



4.



5.





6.



7.



8.



9.



10.



11.



1. Miejscowość, gmina, powiat, województwo

W R O C Ł A W

gm., pow. Wrocław, woj. dolnośląskie

2. Obiekt (nazwa jak w karcie)

KLASZTOR SIÓSTR DOBREGO PASTERZA

3. Zawartość wkładki (nazwa obiektu lub materiału uzupełniającego)

plany; fotografie archiwalne



12.



13.



14.



15.



16.





17.



18.



19.



20.



21.



22.



1. Miejscowość, gmina, powiat, województwo

W R O C Ł A W

gm., pow. Wrocław, woj. dolnośląskie

2. Obiekt (nazwa jak w karcie)

KLASZTOR SIÓSTR DOBREGO PASTERZA

3. Zawartość wkładki (nazwa obiektu lub materiału uzupełniającego)

fotografie



23.



24.