

1. Obiekt 1226/2
PLEBANIA PRZY KOŚCIELE EWANGELICKIM JEDENASTU TYSIĘCY
DZIEWIC, OB. KLASZTOR KARMELITÓW BOSYCH I PLEBANIA PRZY
KOŚCIELE RZYM.-KAT. P.W. OPIEKI ŚW. JÓZEFA

2. Czas powstania
1889-1890 r.

3. Miejscowość
WROCLAW

11. Zdjęcia, rzut, przekrój, sytuacja, orientacja

4. Adres:
ul. Ołbińska 1
50-259 Wrocław

nr hipoteczny: nr dz. 77, KW

5. Przynależność administracyjna:
województwo: dolnośląskie
pow., gmina: powiat grodzki Wrocław

6. Poprzednie nazwy miejscowości
BRESLAU

7. Przynależność administracyjna przed 1 I 1999
województwo: wrocławskie
gmina: Wrocław

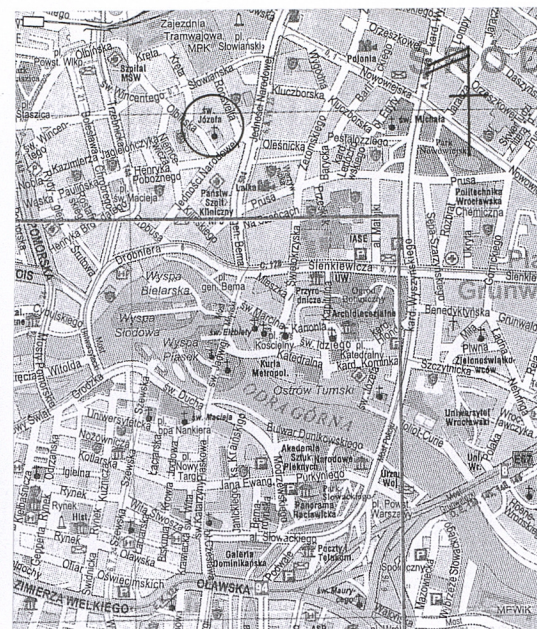
8. Właściciel i jego adres
Zakon Ojców Karmelitów Bosych
Parafia p.w. Opieki św. Józefa
ul. Ołbińska 1
50-259 Wrocław

9. Użytkownik i jego adres
Zakon Ojców Karmelitów Bosych
Parafia p.w. Opieki św. Józefa
ul. Ołbińska 1
50-259 Wrocław

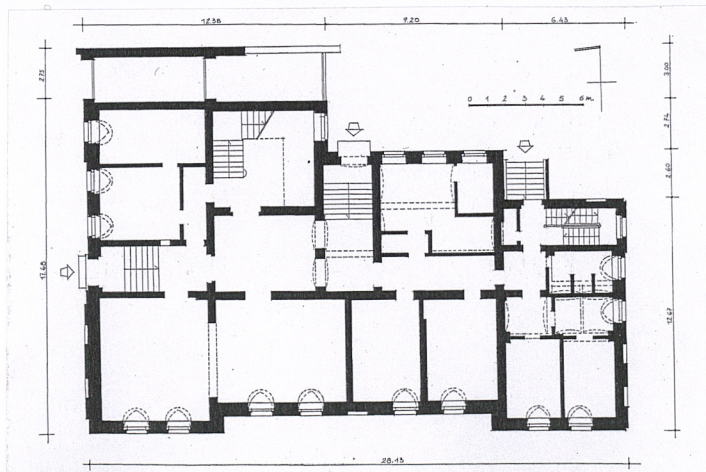
10. Rejestr zabytków

Nr A/1089

data 30.10.2008



Plan orientacyjny w skali 1: 27 500.



Rzut. Pomniejszenie bezskalne.



12. HISTORIA

Budynek, będący obecnie siedzibą klasztoru karmelitów bosych oraz plebanii kościoła p.w. Opieki św. Józefa, wzniesiony został w latach 1889-1890, jako plebania przy ewangelickim kościele Jedenastu Tysięcy Dziewic.

Parafia Jedenastu Tysięcy Dziewic posiada średniowieczną metrykę. Jej początki związane są z ufundowanym w 1400 roku olbińskim szpitalem dla trędowatych kobiet, na terenie którego wybudowano kaplicę. Kaplica ta istniała do 1529 roku, kiedy to wraz z pobliskim opactwem św. Wincentego została rozebrana. W roku 1546 na jej miejscu, już jako świątynię ewangelicką, postawiono niewielki szachulcowy kościół. W roku 1725 zastąpiono go dużym także szachulcowym kościołem z wysoką wieżą. Kościół ten spłonął w czasie oblężenia Wrocławia w 1806 roku. W latach 1820-1823 wybudowany została nowa świątynia według projektu Karla Ferdinanda Langhansa.

Przez cały czas istnienia, kościół Jedenastu Tysięcy Dziewic, związany był z należącym do niego szpitalem o tym samym wezwaniu, a od 1821 roku także z przeniesionym na Olbin, szpitalem św. Hieronima. Oba szpitale połączono wspólną administracją. W roku 1837, w następstwie przeprowadzonej reformy administracyjnej miasta, nastąpiło oddzielenie administracji szpitala od kościoła. Kościół Jedenastu Tysięcy dziewic zyskał oficjalny statut kościoła miejskiego.

Początkowo budynek plebanii kościoła Jedenastu Tysięcy Dziewic mieścił się przy ul. Olbińskiej (Elbingstrasse) 2/4. W roku 1889 podjęto decyzję o budowie nowej plebanii. Jak wynika z korespondencji zachowanej w zespole Śląskiego Konsystorza Ewangelickiego, budynek nowej plebanii postanowiono usytuować w północnym krańcu terenu nieczynnego cmentarza przykościelnego, zamkniętego w 1869 roku. Należy tutaj dodać, iż po północnej stronie terenu przykościelnego znajdował się ciek wodny oraz stawy, nazywane *Hospitalwasser* (widoczne na grafice z ok. 1823 r.). W latach 1865-67 ciek wodny i stawy zostały zasypane. Część pozyskanego terenu włączona została w obręb cmentarza. Pozostałą część przejął szpital św. Hieronima.

Projekty budowy nowego domu parafialnego przygotowane w 1889 roku, sygnowane są przez wrocławskiego mistrza murarskiego Paula Austa.

Prace budowlane rozpoczęto jesienią 1889 roku. 31 października następnego roku w budynku nowej plebanii odbyło się już pierwsze spotkanie przedstawicieli gminy. Jednak w pomieszczeniach mieszkalnych trwały jeszcze prace wykończeniowe.

c.d. zał nr 1

13. OPIS

Sytuacja

Budynek plebanii kościoła ewangelickiego Jedenastu Tysięcy Dziewic, ob. pełniący funkcje klasztoru oraz plebanii kościoła rzym.-kat. p.w. Opieki św. Józefa, położony jest przy ul. Olbińskiej 1, na terenie osiedla Olbin, w dzielnicy Śródmieście, w północnej części Wrocławia.

Wzniesiony został w pn.-zach. krańcu rozległego prostokątnego terenu przykościelnego, usytuowanego u zbiegu ulic Olbińskiej i Jedności Narodowej. W południowej części terenu znajduje się kościół. Od północy do budynku plebanii dostawione zostało skrzydło szpitala św. Heronima, w okresie powojennym pełniące funkcje domu studenckiego.

Główne wejście do plebanii prowadzi od zach., poprzedzone bramą osadzoną w wysokich słupach. Między kościołem, a plebanią wąska brukowana dróżka prowadząca do wejścia w północnej elewacji plebanii.

Teren przykościelny, do 1869 r. pełniący funkcję cmentarza, dzięki licznym nasadzeniom posiada charakter parku.

Od zach. i pld., teren przykościelny otoczony jest ogrodzeniem, złożonym z pełnego tynkowanego muru, w części dolnej, na którym ustawione szerokie ażurowe metalowe moduły, o kształcie prostokąta przeciętego przekątnymi; od północy i wschodu otoczony wysokim pełnym murem; teren przy plebanii od zach. ogrodzony jest wysokimi ozdobnymi metalowymi kratami osadzonymi w wysokich murowanych słupach.

Material, konstrukcja, technika

Ściany:

- murowane z cegły, wnętrza tynkowane
- elewacje wyłożone cegłą licową

Detal architektoniczny:

- wykonany z ceglanych kształtek
- do dekoracji płycin podokiennych użyto cegieł o ciemniejszym kolorze, szkliwionych (?)
- w kluczach otworów okiennych I kondygnacji piaskowcowe klucze

Sklepienia i stropy:

- w piwnicach oraz w pn.-wsch. części budynku stropy ceglane odcinkowe na belkach stalowych
- pozostałe stropy drewniane belkowe z podsufitką

Wieżba dachowa i pokrycie dachu:

- wieżba dachowa drewniana o konstrukcji płatwiowo-kleszczowej wspartej na stolcach; z drewnianymi ściankami kolankowymi
- dach kryty blachą na odeskowaniu

c.d. zał. nr 1

14. Kubatura ok. 7000 m ³	15. Powierzchnia użytkowa ok. 2020 m ²	16. Przeznaczenie pierwotne plebania ewangelicka	17. Użytkowanie obecne klasztor karmelitów bosych, plebania katolicka
18. Prace budowlane i konserwatorskie, ich przebieg i dokumentacja: <p>Po 1945 roku prowadzono tylko bieżące prace remontowe.</p> <p>Dokumentacja techniczna:</p> <ol style="list-style-type: none"> 1. Inwentaryzacja budowlana do celów projektowych klasztoru przy ul. Olbińskiej 1 we Wrocławiu, wykonana przez biuro: SKOS-Szybejko Architekci, Wrocław 2007. 2. Ekspertyza budowlana dotycząca stanu technicznego konstrukcji budynku, C. Bielawski, Wrocław 2007. 		19. Stan zachowania (fundamenty, ściany zewnętrzne, ściany wewnętrzne, sklepienia, stropy, konstrukcja dachu, wyposażenie i instalacje) <ul style="list-style-type: none"> - Ściany nośne i działowe zachowane w stanie ogólnie dobrym; na elewacjach liczne niewielkie zarysowania; widoczne pojedyncze uszkodzenia lica przez pociski; ściany piwnic zawilgocone; w górnych kondygnacjach budynku liczne ślady zacieków po wodach opadowych. - Stropy w stanie dobrym, oprócz stropu nad IV kondygnacją, uszkodzonego poprzez wody opadowe. - Balkony na elewacji pld. w złym stanie technicznym, konstrukcja częściowo skorodowana. - Wieżba dachowa w stanie ogólnie dobrym, część elementów uszkodzona. - Pokrycie dachu nieszczelne, w licznych miejscach uszkodzone, wymaga pilnego remontu. - Posadzki i podłogi: zachowane w stanie dobrym. - Stolarka okienna i drzwiowa drewniana oryginalna, zachowana w stanie dobrym. - Klatki schodowe zachowane w stanie dobrym. - W poszczególnych pomieszczeniach, w dobrym stanie, zachowane sztukatorskie dekoracje stropów. 20. Najpilniejsze postulaty konserwatorskie <ul style="list-style-type: none"> - Objęcie ochroną konserwatorską, poprzez wpis obiektu do rejestru zabytków. - Kapitalny remont pokrycia dachu; naprawa uszkodzonych elementów więźby dachowej. - Likwidacja przyczyn zawilgocenia, osuszenie murów przyziemia. - Wzmocnienie zarysowanych ścian. - Kompleksowy remont balkonów. - Remont elewacji: likwidacja spękań murów, uzupełnienie zniszczonych cegieł lica. - Remont instalacji wod.-kan. 	

21. Akta archiwalne (rodzaj akt, numer i miejsce przechowywania)

Archiwum Budowlane Miasta Wrocławia, teczka sygn. 792.

Wojewódzkie Archiwum Państwowe we Wrocławiu, zespół: *Śląski Konsystorz Ewangelicki*, sygn. II/657, (Acta betr. Bau und Reparaturen der evangelischen Kirche und Amtswohnungen der Kirchenbeamten zu XI Th. Jungfrauen in Breslau, vol. I – von Jahre 1889 bis [1944]).

22. Bibliografia

Atlas architektury Wrocławia, red. J. Harasimowicz, Wrocław 1997, t. 1.

M. Burak, H. Okólska, *Cmentarze dawnego Wrocławia*, Wrocław 2007.

G. Lierse, *Die Elftausend-Jungfrauen-Kirche zu Breslau*, Jahrbuch für Schlesische Kirchengeschichte, 1990, r. 69, s. 171-196.

R. Späth, *Die evangelische Pfarrkirche und das Hospital zu Elftausend Jungfrauen*, Breslau 1900.

23. Źródła ikonograficzne i fotografie (rodzaj, miejsce przechowywania, sygnatury)

Fotografia – widok od pld. – przed 1945 r., źródło: strona internetowa:
www.DolnySlask.org.pl

24. Uwagi różne

25. Opracował

tekst

Maria Czyszczoń, Bogna Oszczanowska, II. 2008 r. *Am* *Bz*

plany, rysunki

Maria Czyszczoń, Bogna Oszczanowska, II. 2008 r. *Am* *Bz*

zdjęcia fotograficzne

Maria Czyszczoń, Bogna Oszczanowska, II. 2008 r. *Am* *Bz*

miejsce przechowywania negatywów — w zbiorach autora

KARTA PO WYPEŁNIENIU PODLEGA OCHRONIE NA PODSTAWIE PRZEPISÓW PRAWA AUTORSKIEGO

26. Adnotacje o inspekcjach, informacje o zmianach (daty, imiona i nazwiska wypełniających)

27. Załączniki

Wkładki do kart ewidencyjnych szt. 9 (8 plus załącznik nr 1A)

1. Miejscowość, gmina, województwo WROCŁAW pow. grodzki Wrocław woj. dolnośląskie	2. Obiekt (nazwa jak w karcie) PLEBANIA PRZY KOŚCIELE EWANGELICKIM JEDENASTU TYSIĘCY DZIEWIC, OB. KLASZTOR KARMELITÓW BOSYCH I PLEBANIA PRZY KOŚCIELE RZYM.-KAT. P.W. OPIEKI ŚW. JÓZEFA	3. Zawartość wkładki (nazwa obiektu lub materiału uzupełniającego) c.d. rubryki nr 12 – Historia c.d. rubryki nr 13 - Opis
--	---	--

c.d. rubryki nr 12 – Historia

Korespondencja dotycząca budowy nowej plebanii podpisywana była przez pastora Weingärtnera.

W tym czasie wykonane zostało również nowe ogrodzenie terenu dawnego cmentarza. Ogrodzenie składało się z ceglanych słupków, między którymi umieszczono ozdobne metalowe kraty.

Nowe ogrodzenie, terenu przykościelnego zachowane do dnia dzisiejszego, wykonane zostało w roku 1912 wg projektu Reinharda Bonera(?).

W latach 1893-1894 do plebanii dostawiono od płn. nowe skrzydło budynku szpitala św. Hieronima (ob. ul. Kręta 1-3), zaprojektowane przez Richarda Plüdemanna.

Po roku 1945 kościół i plebania przejęte zostały przez klasztor karmelitów bosych.

Plebania wzniesiona została w stylu budownictwa ceglanoego z elementami neogotyku i stylu arkadowego

c.d. rubryki nr 13 – Opis

Posadzki i podłogi:

- w piwnicach posadzki cementowe, częściowo przykryte płytami gresowymi
- w korytarzach posadzki wyłożone płytkami gresowymi, w części podłogi drewniane z desek
- w pozostałych pomieszczeniach współczesny parkiet lub podłoga z desek; w części pomieszczeń wykładzina lub panele
- na strychu podłoga biała

Schody:

- główna klatka schodowa trójbiegowa łamana; konstrukcja stalowa; stopnie drewniane z wykładziną korkową, podsopnice metalowe; przy belkach podestowych podwieszone prostokątne metalowe płyciny zdobione motywem rozety oraz stylizowanego ornamentu roślinnego. Balustrada drewniana tralkowa, tralki bogato profilowane; na początku biegów ozdobne słupki z kulami; poręcz profilowana
- boczna klatka schodowa drewniana, dwubiegowa powrotna; balustrada drewniana z toczonych tralek, z ozdobnym słupkiem, poręcz profilowana
- schody wyrównawcze prowadzące do hallu jednobiegowe granitowe
- zewnętrzne schody wyrównawcze o granitowych stopniach
- w kondygnacji piwnic schody wyłożone płytkami gresowymi

Otwory okienne, okna:

- otwory okienne zamknięte łukiem ostrym lub odcinkowym; okna drewniane skrzynkowe, czterodzielne

Otwory drzwiowe i drzwi:

- otwory drzwiowe zewnętrzne zamknięte łukiem ostrym lub odcinkowym, drzwi drewniane
- w elewacji zach. - drzwi wejścia głównego dwuskrzydłowe płycinowe z odcinkowo zamkniętym czterodzielnym nadświetlem; drzwi prowadzące do przejazdu dwuskrzydłowe płycinowe z ostrołuczny zasłepionym nadświetlem
- w elewacji płn. - drzwi jedno- i dwuskrzydłowe płycinowe
- przy przejeździe założone współczesne szerokie drzwi garażowe

- we wnętrzu otwory drzwiowe prostokątne; drzwi jedno- i dwuskrzydłowe płycinowe z ościeżnicami; do reprezentacyjnych pomieszczeń drzwi dwuskrzydłowe płycinowe, przeszklone z ozdobnymi drewnianymi nadprożami

Rzut

Budynek wzniesiony na planie zbliżonym do prostokąta z rozczłonkowaną, ukształtowaną „schodkowo” ścianą północną. W elewacji pd. w narożach płytkie dwuosiove ryzality; w elewacji zach. narożne dwuosiove pseudoryzality; w północnej części elewacji wsch. płytki ryzalit klatki schodowej. W pn.-zach. części budynku, w trakcie północnym wąski przejazd.

Rzut w kondygnacjach II-IV, w stosunku do parteru, nieznacznie rozbudowany w narożu pn.-zach. ponad przejazdem.

Budynek trójtaktowy, z prostokątnym hallem w trakcie środkowym, z którego przejście do głównej trójbiegowej klatki schodowej, usytuowanej w środkowej części traktu północnego.

Główne wejście do budynku od zach., poprzez niewielką sień z jednobiegowymi schodami wyrównawczymi, prowadzącymi do hallu; wejście również od pn. - w części wschodniej elewacji północnej na dwubiegową powrotną, boczną klatkę schodową; w środkowej części elewacji pn. do niewielkiej sieni ze schodami wyrównawczymi.

Bryła

Bryła rozczłonkowana. Budynek czterokondygnacyjny, podpiwniczony z wysoką partią piwnic, przykryty dachem czterospadowym. W elewacji pd. płytkie narożne dwuosiove ryzality; w elewacji zach. w osiach skrajnych dwuosiove pseudoryzality; pseudoryzality oraz ryzality rozwiązane analogicznie, w partii dachu zwieńczone trójkątnymi szczytami. W elewacji wsch., w pierwszej osi od pn. płytki jednoosiowy ryzalit klatki schodowej, nieco niższy od wysokości elewacji, przykryty wąskim pulpitowym dachem.

Północna elewacja budynku ukształtowana uskokowo; przy wschodniej części elewacji jednobiegowe schody wyrównawcze.

Na dachu lukarny o prostokątnych otworach okiennych, przykryte wysokimi ostrołupowymi czterospadowymi dachami; umieszczone także liczne ceglane kominy.

Elewacje

Elewacje czterokondygnacyjne z wysoką partią piwnic. Wyłożone czerwoną cegłą klinkierową. Poszczególne kondygnacje oddzielone ceglanyymi szerokimi profilo-

wanymi kostkowymi gzymsami okapowymi, łączącymi się z zewnętrznymi parapetami otworów okiennych; w elewacji pn. gzymsy kordonowe uproszczone. Elewacje zdobione dodatkowo zlicowanymi opaskami wykonanymi z cegły o ciemniejszym kolorze. W przyziemiu, w całym budynku niewielkie, prostokątne, zamknięte łukiem odcinkowym otwory okienne piwnic, zabezpieczone metalowymi kratami, w kilku osiach rozwiązane jako okna ślepe. W kondygnacji pierwszej otwory okienne zamknięte łukiem ostrym, w wyższych zamknięte łukiem odcinkowym, o krawędziach profilowanych ceglanyymi kształtkami. Pod otworami okiennymi kondygnacji pierwszej oraz czwartej prostokątne płyciny zdobione geometrycznym ornamentem wykonanym z ciemniejszych i jaśniejszych cegieł. Nadłucza otworów okiennych zdobione promieniście rozmieszczonymi ciemniejszymi wozówkami; przy ostrołucznych otworach okiennych kondygnacji I dodatkowo piaskowcowy klucz. Elewacje zwieńczone szerokim wydatnym gzymsem arkadkowym. Otwory okienne elewacji pn. bez dekoracji.

Elewacja południowa

Dziewięcioosiowa, symetryczna. W skrajnych partiach elewacji płytkie dwuosiove ryzality; przy ryzalicie zachodnim w kondygnacjach II-IV prostokątne balkony z ażurowymi, metalowymi balustradami, oparte na ozdobnie ukształtowanych metalowych wspornikach. W ryzalitach nad otworami okiennymi kondygnacji IV niewielkie prostokątne, pierwotnie tynkowane płyciny, ze śladami inskrypcji. W partii dachu ryzality zwieńczone trójkątnymi szczytami z pojedynczymi wąskimi, wysokimi, ostrołucznie zamkniętymi otworami okiennymi, umieszczonymi na osi. Szczyty zdobione dekoracją, o formie nawiązującej do gzymsu arkadkowego. Wierzchołki szczytów zakcentowane niewysokimi przysadzistymi sterczynami zakończonymi dwuspadowymi obdaszkami; na sterczynie metalowa kuta ażurowa dekoracja, zwieńczona wiatrowskazem w kształcie krzyża.

Elewacja zachodnia

Siedmioosiowa, kompozycja elewacji analogiczna do elewacji południowej, z dwuosioowymi pseudoryzalitami w osiach skrajnych. W pseudoryzalicie pd., w kondygnacjach I-IV okna ślepe.

W osi trzeciej od pld., w kondygnacji I, wysoki prostokątny, zamknięty odcinkowo otwór drzwiowy wejścia głównego, umieszczony w wysokiej płycinie zamkniętej łukiem ostrym; nad otworem drzwiowym płycina tynkowana. W północnej osi skrajnej szeroki ostrołucznie zamknięty otwór drzwiowy z dwuskrzydłowymi drewnianymi drzwiami prowadzącymi do przejazdu.

1. Miejscowość, gmina, województwo WROCŁAW pow. grodzki Wrocław woj. dolnośląskie	2. Obiekt (nazwa jak w karcie) PLEBANIA PRZY KOŚCIELE EWANGELICKIM JEDENASTU TYSIĘCY DZIEWIC, OB. KLASZTOR KARMELITÓW BOSYCH I PLEBANIA PRZY KOŚCIELE RZYM.-KAT. P.W. OPIEKI ŚW. JÓZEFA	3. Zawartość wkładki (nazwa obiektu lub materiału uzupełniającego) c.d. rubryki nr 13 opis spis ilustracji
--	---	--

Elewacja wschodnia

Pięćosiowa, niesymetryczna, podziały poziome oraz kształt i dekoracja otworów okiennych analogiczne jak w elewacji pd. i zach.

W dwóch pierwszych osiach od pld. we wszystkich kondygnacjach okna ślepe; w osi czwartej od pd. w kondygnacjach II-IV, w odcinkowo zamkniętych płycinach, węższe otwory okienne; w osi pierwszej od wsch. jednoosiowy płytki ryzalit, klatki schodowej: czterokondygnacyjny, o wysokości nieco niższej od elewacji budynku, zakończony niewielkim pulpitowym dachem; otwory okienne ryzalitu zamknięte odcinkowo, rozmieszczone zgodnie z układem klatki schodowej.

Elewacja ptn.

Trójdzielna, ukształtowana „schodkowo”. Wszystkie otwory okienne zamknięte odcinkowo, bez dekoracji. Gzymsy kordonowe uproszczone; gzyms wieńczący analogiczny jak w pozostałych elewacjach.

Część wschodnia elewacji dwuosiowa, w osi pierwszej od wsch. we wszystkich kondygnacjach, odcinkowo zamknięte ślepe okna; w osi drugiej w kondygnacji I odcinkowo zamknięty otwór drzwiowy, do którego prowadzą jednobiegowe schody wyrównawcze z ceglanymi policzkami oraz metalowa poręczą; w pozostałych kondygnacjach otwory okienne zamknięte odcinkowo.

Środkowa część elewacji, wysunięta w stosunku do części wschodniej, czterosiowa; w kondygnacji I, w pierwszej osi pierwszej od zach. szeroki odcinkowo zamknięty otwór drzwiowy, poprzedzony kilkoma wyrównawczymi stopniami; nad otworem drzwiowym założone prowizoryczne pulpitowe zadaszenie. W pozostałych osiach, na wszystkich kondygnacjach odcinkowo zamknięte otwory okienne.

Zachodnia części elewacji, dodatkowo rozczłonkowana, dwuczłonowa; w jej jednoosiowych ścianach północnych w kondygnacji I, odcinkowo zamknięte otwory drzwiowe; w części przy przejeździe założone współczesne drzwi garażowe; w członie pld. w kondygnacjach wyższych otwory okienne; w członie ptn. odcinkowo zamknięte ślepe okna.

Wnętrze

Na parterze reprezentacyjny hall. W licznych pomieszczeniach zachowane sztukatorskie dekoracje stropów. Dekoracja stropów złożona głównie z centralnie umieszczonej rozety oraz szerokich ornamentalnych faset; w kaplicy dodatkowo ramowa dekoracja stropu.

W licznych pomieszczeniach zachowane dwuskrzydłowe płycinowe, drzwi z ozdobnymi drewnianymi nadprożami.

Hall, na poszczególnych kondygnacjach, oddzielony od klatki schodowej drewnianą, ramową, częściowo przeszkloną konstrukcją.

Wyposażenie

Niezachowane.

Instalacje

Elektryczna, wod.-kan., c.o.

Spis fotografii:

1. Widok plebanii od pd.-zach.
2. Widok plebanii od pd.
3. Fasada – elewacja zach.
4. Fasada – przyziemie.
5. Fasada – główne wejście do budynku.
6. Fasada – brama przejazdowa.
7. Elewacja pd.
8. Elewacja pd. – detal.
9. Elewacja pd. – detal.
10. Elewacja pd. – detal.
11. Elewacja pd. – detal.
12. Elewacja wsch.
13. Elewacja pn.
14. Elewacja pn.
15. Elewacja pn. – wejście do budynku.
16. Główna klatka schodowa.
17. Główna klatka schodowa.
18. Boczna klatka schodowa.
19. Korytarz I piętra.
20. Korytarz II piętra.
21. Sztukaterie.
22. Sztukaterie.
23. Sztukaterie.
24. Sztukaterie.
25. Stolarka drzwi wewnętrznych.
26. Korytarz piwnicy.
27. Sklepienie piwnic.
28. Wieżba dachowa.
29. Wieżba dachowa.
- 30.

Kościół Jedenastu Tysięcy Dziewic. Litografia z 1822 r.

[<http://wroclaw.hydral.com.pl/45223,foto.html>]

- II. Rzut przyziemia wcześniejszego budynku szkoły i plebanii. 1860 r.
- III. Projekt rozbudowy dawnej szkoły o mieszkanie dla grabarza. Ok. 1860 r.
- IV. Projekt ogrodzenia terenu przykościelnego. 1889 r.
- V. Kościół Jedenastu Tysięcy Dziewic wraz z budynkiem plebanii. Ok. 1920 r. <http://wroclaw.hydral.com.pl/50916,foto.html>].
- VI. Projekt plebanii. 1889 r.
- VII. Projekt plebanii. Rysunek detalu. 1889 r.

Plan orientacyjny w skali 1: 27 500

Rzut. Pomniejszenie bezskalowe.

Plan sytuacyjny w skali 1: 2 000.

Rzut w skali 1:200.

Rzut przyziemia w skali 1: 200. $h \approx 21$ m

1. Miejscowość, gmina, województwo

WROCLAW

pow. grodzki Wrocław

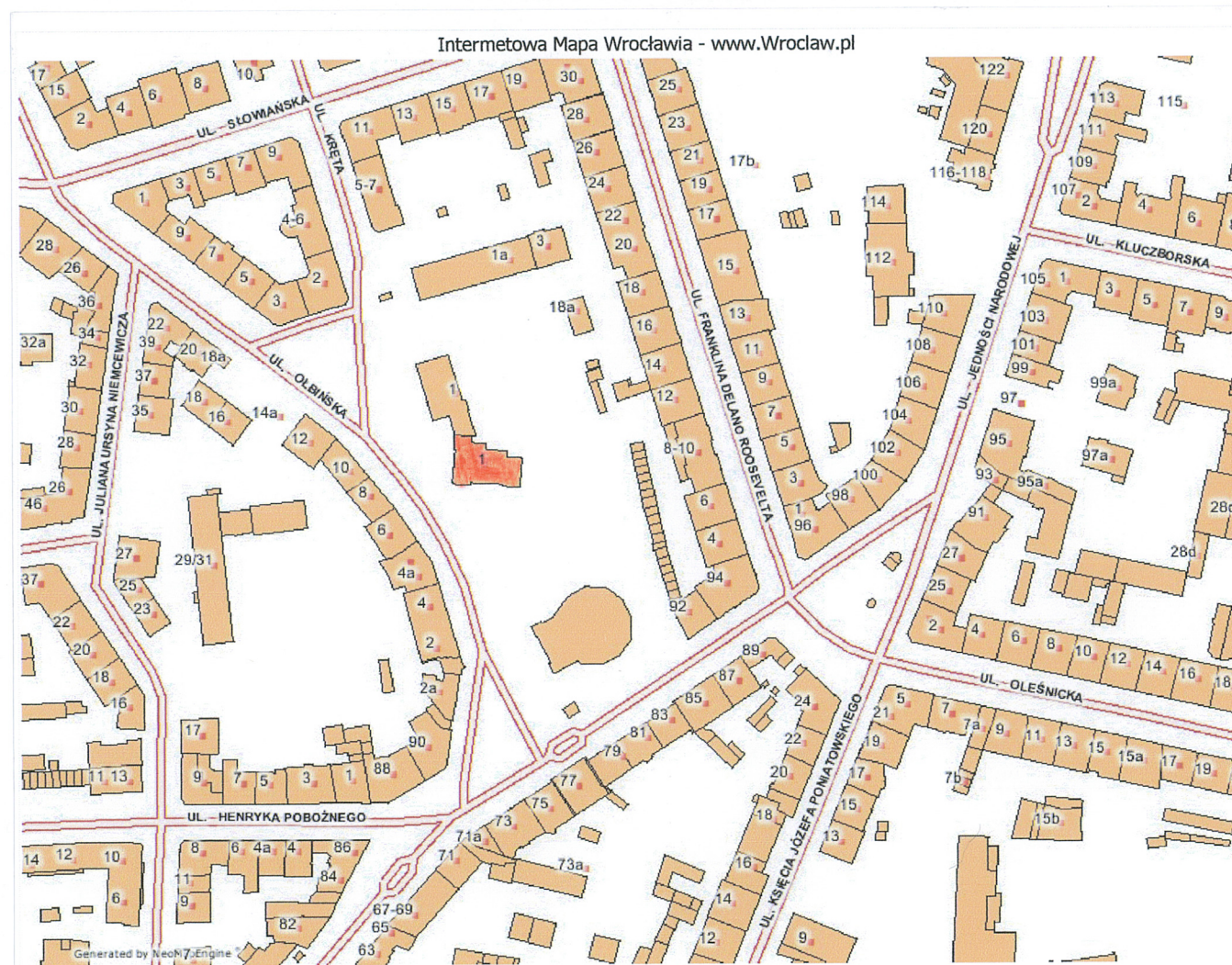
woj. dolnośląskie

2. Obiekt (nazwa jak w karcie)

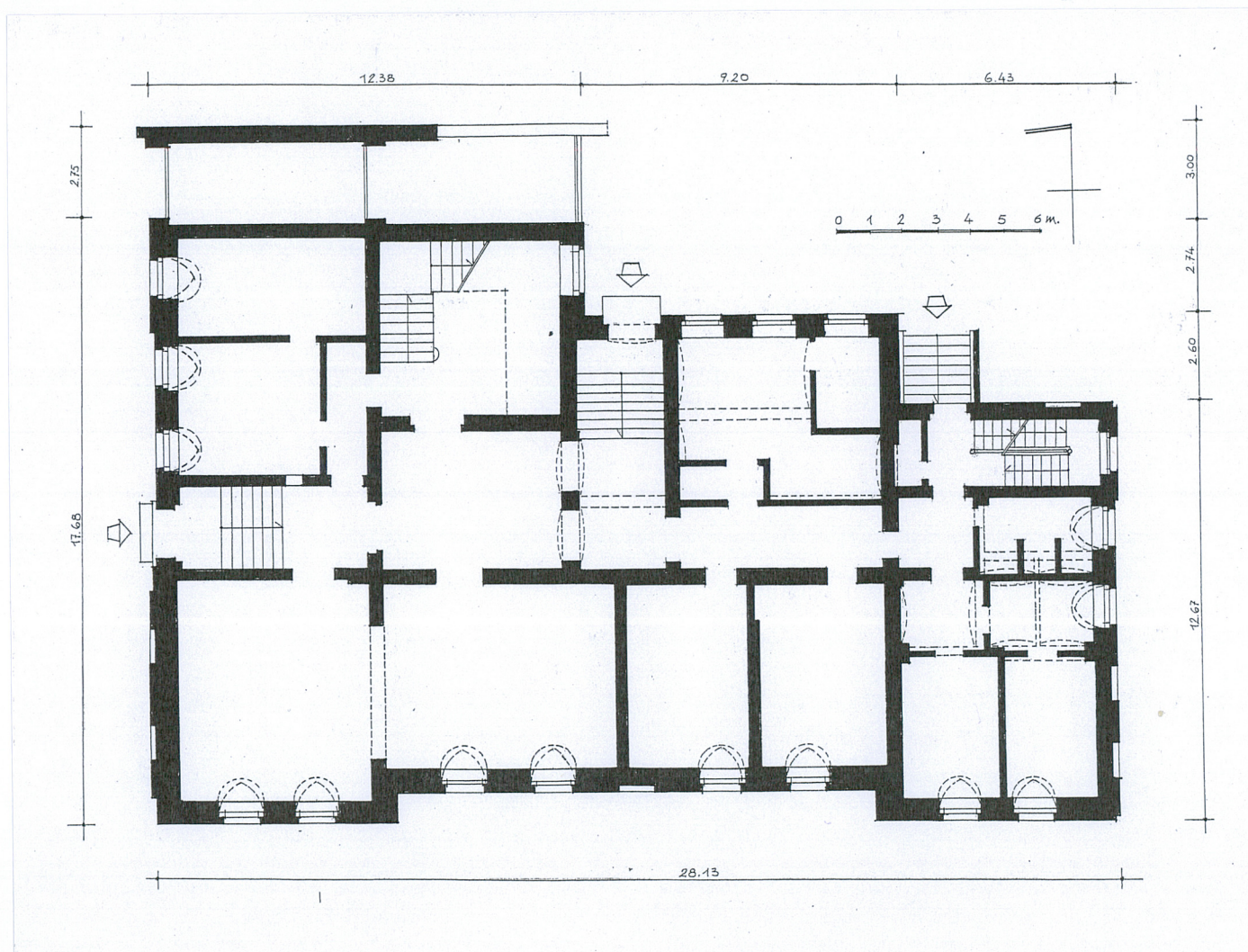
PLEBANIA PRZY KOŚCIELE EWANGELICKIM JEDENASTU
TYSIĘCY DZIEWIC, OB. KLASZTOR KARMELITÓW BOSYCH
I PLEBANIA PRZY KOŚCIELE RZYM.-KAT. P.W. OPIEKI
ŚW. JÓZEFA

3. Zawartość wkładki (nazwa obiektu lub materiału uzupełniającego)

spis ilustracji, plan sytuacyjny, rzut



Plan sytuacyjny w skali 1: 2000



Rzut przyziemia w skali 1: 200. $h \approx 21$ m.

1. Miejscowość, gmina, województwo

WROCLAW

pow. grodzki Wrocław

woj. dolnośląskie

2. Obiekt (nazwa jak w karcie)

PLEBANIA PRZY KOŚCIELE EWANGELICKIM JEDENASTU
TYSIĘCY DZIEWIC, OB. KLASZTOR KARMELITÓW BOSYCH
I PLEBANIA PRZY KOŚCIELE RZYM.-KAT. P.W. OPIEKI
ŚW. JÓZEFA

3. Zawartość wkładki (nazwa obiektu lub materiału uzupełniającego)

dokumentacja fotograficzna



2.



3.



4.



5.



6.



7.



8.

1. Miejscowość, gmina, województwo

WROCLAW

pow. grodzki Wrocław

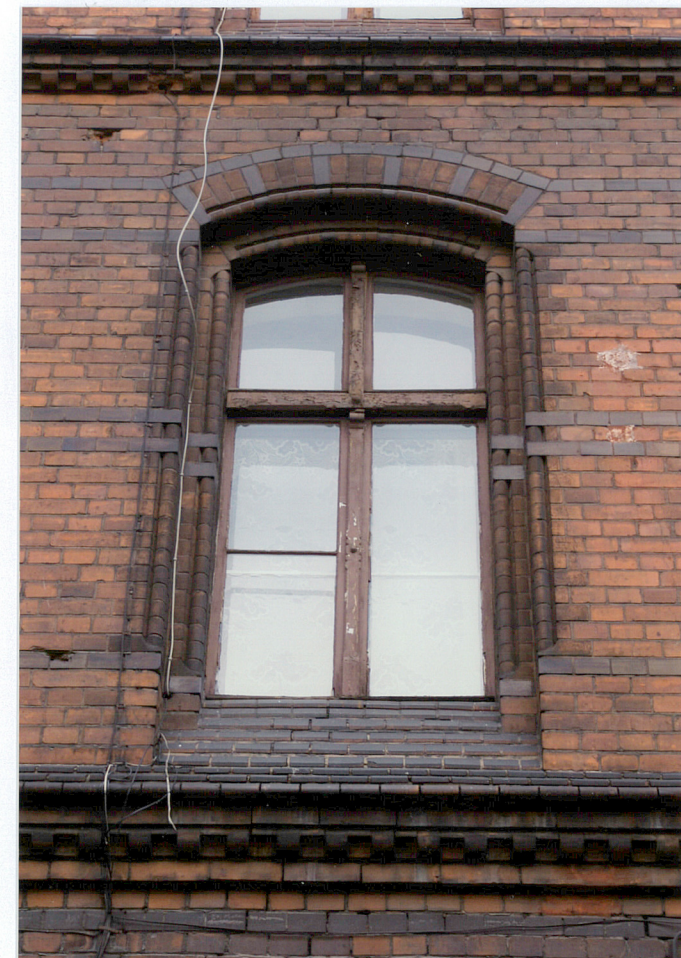
woj. dolnośląskie

2. Obiekt (nazwa jak w karcie)

PLEBANIA PRZY KOŚCIELE EWANGELICKIM JEDENASTU
TYSIĘCY DZIEWIC, OB. KLASZTOR KARMELITÓW BOSYCH
I PLEBANIA PRZY KOŚCIELE RZYM.-KAT. P.W. OPIEKI
ŚW. JÓZEFA

3. Zawartość wkładki (nazwa obiektu lub materiału uzupełniającego)

dokumentacja fotograficzna





12,



13,



14,



15,

1. Miejscowość, gmina, województwo

WROCLAW

pow. grodzki Wrocław

woj. dolnośląskie

2. Obiekt (nazwa jak w karcie)

PLEBANIA PRZY KOŚCIELE EWANGELICKIM JEDENASTU
TYSIĘCY DZIEWIC, OB. KLASZTOR KARMELITÓW BOSYCH
I PLEBANIA PRZY KOŚCIELE RZYM.-KAT. P.W. OPIEKI
ŚW. JÓZEFA

3. Zawartość wkładki (nazwa obiektu lub materiału uzupełniającego)

dokumentacja fotograficzna



16.



17.



18.



18.



20.



21.



22.

1. Miejscowość, gmina, województwo

WROCLAW

pow. grodzki Wrocław

woj. dolnośląskie

2. Obiekt (nazwa jak w karcie)

PLEBANIA PRZY KOŚCIELE EWANGELICKIM JEDENASTU
TYSIĘCY DZIEWIC, OB. KLASZTOR KARMELITÓW BOSYCH
I PLEBANIA PRZY KOŚCIELE RZYM.-KAT. P.W. OPIEKI
ŚW. JÓZEFA

3. Zawartość wkładki (nazwa obiektu lub materiału uzupełniającego)

dokumentacja fotograficzna



23,



24,



25,



28.



26.



25.



27.

1. Miejscowość, gmina, województwo WROCLAW pow. grodzki Wrocław woj. dolnośląskie	2. Obiekt (nazwa jak w karcie) PLEBANIA PRZY KOŚCIELE EWANGELICKIM JEDENASTU TYSIĘCY DZIEWIC, OB. KLASZTOR KARMELITÓW BOSYCH I PLEBANIA PRZY KOŚCIELE RZYM.-KAT. P.W. OPIEKI ŚW. JÓZEFA	3. Zawartość wkładki (nazwa obiektu lub materiału uzupełniającego) dokumentacja fotograficzna, archiwalia
--	---	--



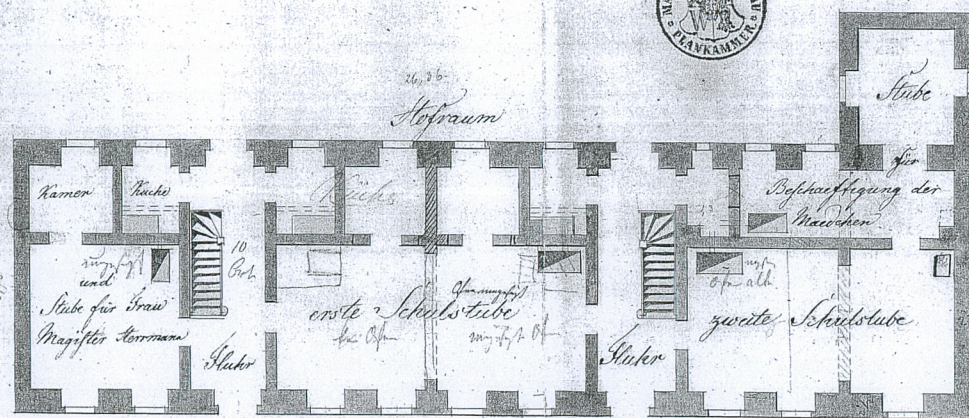
30.



1.

35 IV. 3983. 66.

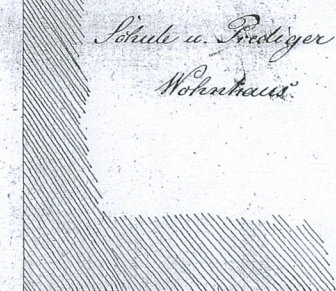
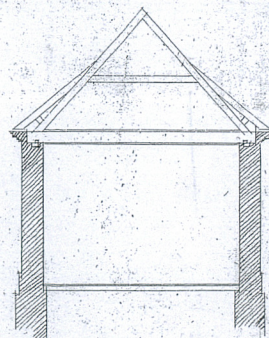
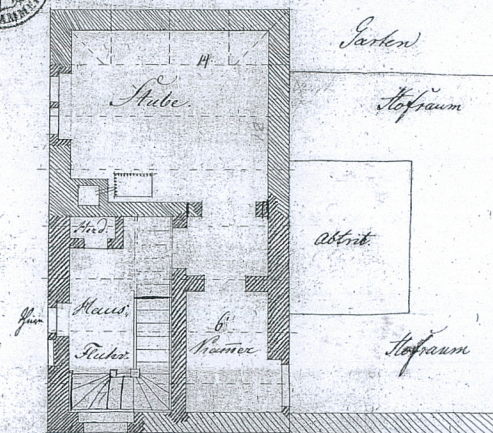
Grundriß von dem bei der M. Jungfrauen Kirche befindlichen
zur Schule und zu Prediger Anwohnungen bestimmten Hause



16. 4. 2.

Kap. 16. Tit. 4. No. 2.
Schr. 1. P. 9. M. 4.

Grundriß zur Einrichtung eines
Wohnhauses für den Prediger zu M. Jungfrauen.



Kap. 16. Tit. 4. No. 2.
Schr. 1. P. 9. M. 4.

16. 4. 4.

