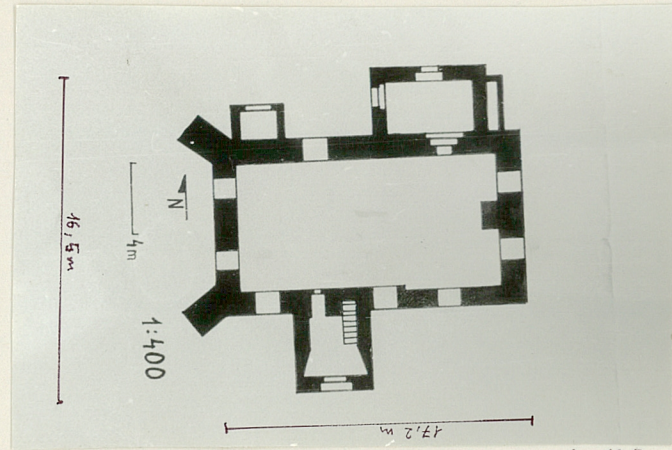
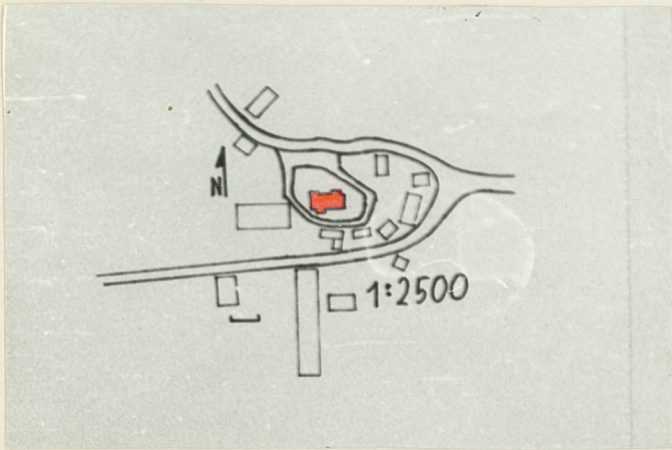


1. Obiekt KOŚCIÓŁ P. W. MATKI BOSKIEJ
SZKAPLERZNEJ
2. Czas powstania XIV, XVIII w.

3. Miejscowość Żeleźnik

11. Zdjęcia, plan sytuacyjny, rzuty

4. Adres



Żeleźnik 6
nr hipoteczny KW [redacted]

5. Przynależność administracyjna
województwo wrocławskie
gmina Strzelin pow. STRZELIN

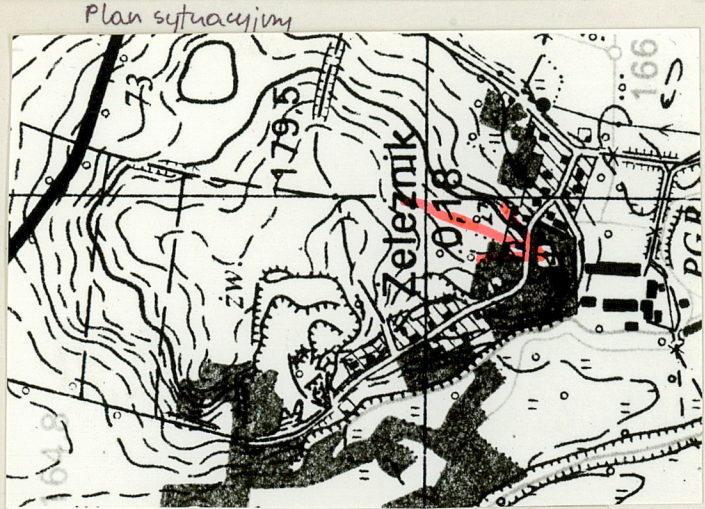
6. Poprzednie nazwy miejscowości
Eisenberg

7. Przynależność administracyjna
przed 1.VI.1975 r.
województwo wrocławskie
powiat Strzelin

8. Właściciel i jego adres
Parafia rzymsko-katolicka
p.w. Św. Antoniego w Je-
głowej

9. Użytkownik i jego adres
Parafia rzymsko-katolicka
p.w. Św. Antoniego
w Jegłowej

10. Rejestr zabytków
Nr 1625 data 8.IV 66
A/1322/1625



autor zdjęć M. Tyburek
data wykonania V 85
miejsce przechowywania negatywów
Opole Spychalskiego 3/79

Plan orientacyjny
1:15000

Elew. pn.

12. Autorzy, historia obiektu, określenia stylu.

Wzmiankowany w 1377r. p.w. Św. Anny. Pierwotny średniowieczny, uszkodzony w czasie wojny trzydziestoletniej 1618-1648, zamieniony na protestancką kaplicę grobową. W 1676 zmiana przynależności wyznaniowej - staje się kościołem katolickim. W 1701-1707 wzmiankowany jako kościół katolicki. W XVIII w. przebudowany. W 1845r. wzmiankowany jako ewangelicki.

Utrzymany w stylu barokowym.

13. Opis (sytuacja, materiał i konstrukcja, rzut, bryła, elewacje, dach wnętrze wyposażenie, instalacje)

Wolnostojący, orientowany, usytuowany na pd. od drogi ze Strzelina do Grodkowa. Teren kościelny odgrodzony murem kamiennym z furką od pn.

Ściany zewnętrzne z kamienia łamanego, grubości 1 m., otynkowane, wieża ceglana, portal wczesnogotycki kamienny, nad nawą główną strop belkowy, zakrystia przykryta sklepieniem kolebkowym z lunetami, w kapliczce pn. sklepienie krzyżowo-żebrowe, konstrukcja dachów drewniana, pokrycie dachów karpiówką, hełm wieży pokryty blachą ocynkowaną, posadzki ceramiczne, proste, jednobiegowe, drewniane schody prowadzące na emporę, otwory okienne w prezbiterium i w górnej kondygnacji elewacji zamknięte łukiem wklęsło-wypukłym z uskokiem, pozostałe prostokątne, portal główny zamknięty łukiem odcinkowym.

Zbudowany na rzucie prostokątnym, bez wydzielonego prezbiterium, z kruchtą od pd, zakrystią od pn. i kapliczką od pn., na planach prostokątnych, jednonawowy.

Lekko wydłużona bryła zróżnicowana od pd. formą kruchty o wysokości równej elewacji korpusu, od pn masywna, niską bryłą zakrystii i delikatnym kształtem kapliczki. Jednokondygnacyjny, podpiwniczony, z poddaszem nieużytkowym; w zach. części korpusu wieża na planie kwadratu, nad korpusem, zakrystią i przedsionkiem dachy trójspadowe, nad kapliczką dwuspadowy; jednospadowy daszek na ścianie zach.

Elewacja pd 4 osiowa, dwukondygnacyjowa, od strony zach. ogranicza ją masywna przypora. Wysuniętą na zach. oś wyznacza w górnej strefie okno zamknięte łukiem wklęsło-wypukłym z uskokiem, w dolnej - kwadratowy otwór z metalową kratą. Podobny układ istnieje w górnych strefach dwóch wsch. osi tej elewacji; w dolnych zaś wmurowane jest kamienne epitafium. Oś zach. od wyżej omówionych oddziela dwukondygnacyjowa kruchta z wejściem głównym zamkniętym łukiem odcinkowym; we wsch. ścianie kruchty kwadratowy otwór okienny, w zach. kamienne epitafium. W wyższej kondygnacji, nad gzymsem przykrytym karpiówką, nad wejściem głównym - okrągłe okno.

Elewacja wsch. 2 osiowa, wyznaczona dwoma wydłużonymi oknami o zamknięciu analogicznym jak w górnej strefie elewacji pd.

Elewację pn. tworzy ściana zakrystii kaplicy i prostokątne okratowane okno wybite w ścianie korpusu między nimi. Drewniane, proste, jednobiegowe schody prowadzą z kruchty na emporę, z kruchty do korpusu wejście przez ostrołuczny, kamienny, gotycki z koń. XIV w. portal. W zakrystii na ścianie wsch. płaskorzeźbione Ukrzyżowanie. Wewnątrz kościoła i w jego ścianach zewnętrznych wmurowane epitafia z piaskowca z XVI, XVII i XVIII w.

Instalacja elektryczna, odgromowa.

14. Kubatura 1.800 m ³	15. Powierzchnia użytkowa 165 m ²	16. Przeznaczenie pierwotne Kościół katolicki filialny	17. Użytkowanie obecne Kościół katolicki filialny
18. Prace budowlane i konserwatorskie, ich przebieg i dokumentacja 1955 - spadła część wieży 1957 - remont dachu, restauracja wieży 1959 - odnowienie wnętrza 1979 - remont dachu 1982 - malowanie wnętrza		19. Stan zachowania (fundamenty, ściany zewnętrzne, ściany wewnętrzne, sklepienia, stropy, konstrukcje dachowe, pokrycie dachu, wyposażenie i instalacje) Fundamenty i mury zawilgocone; sklepienia, stropy, konstrukcje dachowe i instalacje w dobrym stanie.	
20. Najpilniejsze postulaty konserwatorskie 1. Osuszyć /odwodnić teren/ fundamenty, (założyć izolację poziomą i pionową)			

21. Akta archiwalne (rodzaj akt, numer i miejsce przechowywania)

22. Bibliografia

H. Neuling, Schlesiens Kirchorte und ihre Kirchlichen Stiftungen bis zum Ausgange des Mittelalters, Breslau 1902, s.59.

H. Lutsch, Verzeichnis der Kunstdenkmäler der Provinz Schlesien, T II, s. 392.

J. Pilch, Zabytki Architektury Dolnego Śląska, Wrocław 1978, s. 347.

23. Źródła ikonograficzne i fotografie (rodzaj, miejsce przechowywania, sygnatury)

24. Uwagi różne

*Foto wykonane kserograficznie - nie straciło do
rodzinnego PP.*

25. Wypełnił

Marcel Tybur

imię i nazwisko

data

15 X 85

26. Sprawdził

imię i nazwisko

data

27. Załączniki

Wkładka nr 1, nr 2, nr 3.

1. Miejscowość Żeleźnik

2. Obiekt (nazwa jak w karcie)
K.p.w. M.B. Szkaplerznej

3. Zawartość wkładki (nazwa obiektu lub materiału uzupełniającego)
Zdjęcia kościoła p.w. M.B. Szkaplerznej



Brama (od pn.)



Widok od pn-zach.



Fragment elew. poł.



Wieża od pd.



Elew. pn.



Fragment elew. pd.



Zakrystia od pn-wsch.



Ryzalit pd.

Wkładkę założył: Marek Tybur 15 X 85
(imię, nazwisko, data)

Miejsce przechowywania negatywów: Opola Spychalskiego 3/73



Elew. zach.



Elew. pd.



Elew. zach.

1. Miejscowość

Żeleźnik

2. Obiekt (nazwa jak w karcie)

K. p.w. M.B. Szkaplerznej

3. Zawartość wkładki (nazwa obiektu lub materiału uzupełniającego)

Zdjęcia kościoła p.w. M.B. Szkaplerznej



Widok od pn



Widok od poł-zach



Fragment elew. poł



Elew. wsch.



elew zach.



kapliczka pd.



Portał główny



Widok od wsch.

Wkładkę założył: Marek Tybur 15 X 85
(imię, nazwisko, data)

Miejsce przechowywania negatywów: Opole Spychalskiego 3/73

1. Miejscowość

Żeleźnik

2. Obiekt (nazwa jak w karcie)

K. p.w. M.B. Szkaplerznej

3. Zawartość wkładki (nazwa obiektu lub materiału uzupełniającego)

Zdjęcia kościowa p.w. M.B. Szkaplerznej



Elew. zach.



Brama-
widok od
str. pd.



zach. ściana zakrystii



widok na oltarz.



Widok na empore zach.



Empora zach.



wsch. ściana
zakrystii

Wkładkę założył: Marek Julek 15.8.5
(imię, nazwisko, data)

Miejsce przechowywania negatywów: Opole Spychalskiego 2/79

Wzór ODZ 1978 r.