

1. Obiekt

BUDYNEK PENSJONATOWY

2. Czas powstania

1.20-te XX w.

3. Miejscowość

SZKLARSKA PORĘBA

11. Zdjęcia, rzut, przekrój, sytuacja, orientacja



4. Adres

ul. E. Orzeszkowej nr 6

nr hipoteczny

5. Przynależność administracyjna

województwo dolnośląskie

gmina Szklarska Poręba, pow. Jelenia Góra

6. Poprzednie nazwy miejscowości

Schribirshau /1366/
Schreiberbau /1789/
Schreiberbau /do 1945 r./

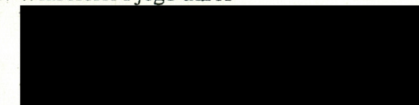
7. Przynależność administracyjna

1 VI 1975

województwo wrocławskie

powiat Jelenia Góra

8. Właściciel i jego adres

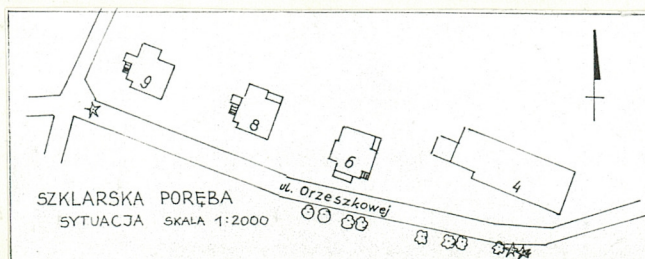


9. Użytkownik i jego adres

J.W.

10. Rejestr zabytków

Nr 9/A/00 data 2.02.2000



12. Autorzy, historia obiektu, określenie stylu

Budynek powstał w latach 20-tych XX w. i charakteryzuje się formami typowymi dla architektury pensjonatowej regionów podgórskich tego okresu, tj. malowniczą, bogato rozczerkowaną bryłą, zwieńczoną skomplikowanym układem przenikających się połaci dachowych. Do 1990 r. użytkowany jako Dom Wczasowy Funduszu Wczasów Pracowniczych "Pod Szczytami II". Remont w 1975 r. - zmiana pokrycia dachu z dachówki na blachę ocynkowaną.

13. Opis (sytuacja, materiał i konstrukcja, rzut, bryła, elewacje, wnętrze, wyposażenie, instalacje)

Zlokalizowany przy ul. Elizy Orzeszkowej w Szklarskiej Porębie Górnej w północno-zachodniej części miasta. Wchodził w skład zespołu pięciu ośrodków wypoczynkowych "Pod Szczytami", od 1 do 5 zlokalizowanych wzdłuż ulicy Orzeszkowej w kierunku ulicy Hutniczej. Budynek wolnostojący na działce o wyraźnym spadzie w kierunku północno-wschodnim. Usytuowany po północnej stronie ulicy biegnącej na kierunku wschód-zachód i od wschodu dochodzącej do ulicy Hutniczej, od zachodu ul. Wojska Polskiego. Wzdłuż ulicy Elizy Orzeszkowej zabudowa luźna, rozczerkowana, charakterystyczna dla architektury podgórskiej o charakterze wypoczynkowym, skoncentrowana niemal w całości po północnej stronie ulicy. Budynek nr 6 sąsiaduje od zachodu z budynkiem nr 8, od wschodu z dużym budynkiem nr 4.

MATERIAŁ, KONSTRUKCJA, TECHNIKA.

Budynek murowany, ławy fundamentowe i cokół z ciosów granitowych na zaprawie wapienno-glinianej, mury parteru z cegły ceramicznej na zaprawie wapiennej, otynkowane, ściany 1 piętra i użytkowego poddasza z muru pruskiego lub drewniane ryglowe, opierzone deskami. Werandy i balkony drewniane, obramienia okien piwnicy z cegły klinkierowej.

W piwnicy stropy Kleina ceramiczne na dźwigarach stalowych. Stropy parteru i 1 piętra drewniane.

Więźba dachowa drewniana, krokwiowa. Pokrycia dachu blachą ocynkowaną, ciętą w prostokątne pasy, malowane farbą w kolorze minii.

Posadzki na parterze i w piwnicy, a sanitariatach płytki ceramiczne.

W pomieszczeniach mieszkalnych parteru i piętra podłogi drewniane.

Schody jednobiegowe na ganek i do piwnicy kamienne z granitu, na piętro i poddasze drewniane z drewnianą balustradą tralkową.

Otwory okienne prostokątne, stolarka drewniana, dwu i trójdzielna, w parterze ze ślepiem, w piwnicy okna dzielone krzyżowo. Stolarka okienna werandy północno-wschodniej o bogatych podziałach na drobne prostokąty, otaczające dwie środkowe płaszczyzny. Drzwi wejściowe na ganek - dwuskrzydłowe, płycinowe, przeszklone, dekorowane żłobkowanymi profilami.

Rzut - nieregularny, generalnie zbliżony do prostokąta z wydatną wybudówką od północy. Prostokątne wcięcie w obu narożnikach od południa. W południowo-wschodnim niski ganek, nakryty daszkiem dwuspadowym. Od ulicy Orzeszkowej elewacji południowej dwukondygnacyjna drewniana dobudówka o charakterze werandy. W narożniku północno-wschodnim drewniana weranda. Wejście w elewacji południowej, od strony wschodniej prowadzi do komunikacyjnej sieni, w której znajduje się klatka schodowa. Układ przestrzenny dwutraktowy.

Bryła - rozczerkowana, nieregularna, dwukondygnacyjna, z wysokim mieszkalnym poddaszem. Wysoka piwnica znajdująca się pod całym budynkiem pełni funkcję cokołu dla wyższych kondygnacji. Dach generalnie czterospadowy, o kalenicach w formie krzyża, w szczytach zachodnim i wschodnim i północnym naczółki, połacie dachu wysunięte przed lico elewacji i wsparte na dekoracyjnych kroksztynach. W elewacji wschodniej i zachodniej i północnej w szczytach drewniane balkony.

ciąg dalszy - wkładka nr 1

<p>14. Kubatura</p> <p>1218 m³</p>	<p>15. Powierzchnia użytkowa</p> <p>450 m²</p>	<p>16. Przeznaczenie pierwotne</p> <p>pensjonat</p>	<p>17. Użytkowanie obecne</p> <p>pensjonat</p>
<p>18. Prace budowlane i konserwatorskie, ich przebieg i dokumentacja</p> <p>brak dokumentacji natemat prowadzonych prac budowlanych w okresie powojennym, przeprowadzano adaptacje pomieszczeń na cele obiektu wczasowego.</p>		<p>19. Stan zachowania (fundamenty, ściany zewnętrzne, ściany wewnętrzne, sklepienia, stropy, konstrukcje dachowe, pokrycie dachu, wyposażenie i instalacje)</p> <p>obiekt zachowany jest w stanie dobrym. Obecnie prowadzony jest w nim remont kapitalny.</p>	
		<p>20. Najpilniejsze postulaty konserwatorskie</p> <ul style="list-style-type: none"> - zachowaniu podlega bryła, forma zadaszenia, gabaryty obiektu i elementy wystroju elewacji, - zachowaniu podlega układ wnętrz i stolarackie elementy wystroju. 	

21. Akta archiwalne (rodzaj akt. numer i miejsce przechowania)

24. Uwagi różne

25. Opracował
mgr Kazimierz Sliwa, kwiecień 1999 r.

tekst
imię, nazwisko, data, podpis

plany, rysunki J.W.
imię, nazwisko, data, podpis

zdjęcia fotogr. J.W.
imię, nazwisko, data, podpis

miejsce przechowania negatywów u autora zdjęć

Karta po wypełnieniu podlega ochronie na podstawie przepisów prawa autorskiego

22. Bibliografia

26. Adnotacje o inspekcjach, informacje o zmianach (daty, imiona i nazwiska wypełniających)

23. Źródła ikonograficzne i fotografia (rodzaj, miejsca przechowania sygnatury)

27. Załączniki

wkładka nr 1 - ciąg dalszy opisu, spis fotografii, zdjęcia

wkładka nr 2 - zdjęcia

1. Miejscowość.....Szkłarska Poręba.....	4. Obiekt (nazwa jak w karcie)	5. Zawartość wkładki (nazwa materiału uzupełniającego)
2. Gmina.....Szkłarska Poręba.....	budynek pensjonatowy	ciąg dalszy opisu, spis fotografii, zdjęcia
3. Województwo.....dolnośląskie.....	ul. E. Orzeszkowej nr 6	
pow. Jelenia Góra		

ciąg dalszy opisu /13/...Elewacja budynku zróżnicowana, nieregularna, zwieńczona szczytami. Wokół całego budynku na wysokości piwnicy kamienny cokół wykonany z ciosów granitowych. Powyżej parteru elewacje oszalowane deskami.

Elewacja południowa trójosiowa, w części środkowej szeroka, dwukondygnacyjna drewniana weranda, wsparta na drewnianych słupach z trzech stron przeszklona. W narożniku od strony wschodniej drewniany ganek, do którego prowadzą kamienne schody, nakryty daszkiem. Elewacja zwieńczona trójkątnym szczytem z szerokim czterodzielnym oknem.

Elewacja wschodnia czterodzielna, część środkowa wysunięta i zwieńczona naczółkowym szczytem, pod nim drewniany balkon na szerokości dwóch okien, z prostą drewnianą balustradą. W narożniku od strony południowej na wysokości parteru drewniana, przeszklona weranda, wsparta na wysokich drewnianych słupach. Po przeciwległej stronie ganek wejściowy.

Elewacja zachodnia, trójosiowa, w szczycie zwieńczonym naczółkiem dachowym, drewniany balkon analogicznie jak w elewacji wschodniej.

Elewacja północna, trójosiowa, w części zachodniej, lekko wysuniętej w szczycie drewniany balkon, poniżej trójdzielne okno, zamknięte łukiem odcinkowym. W partii dachowej części wschodniej elewacji jednoosiowa falcjatka zwieńczona daszkiem dwuspadowym. Powyżej w górnej partii dachu niewielka mansarda dwuokienna, nakryta daszkiem trójspadowym.

Wewnątrz na uwagę zasługuje balustrada schodów, drewniana, tralkowa ze słupkami profilowanymi i zwieńczonymi gałką.

Instalacje: elektryczna, wodociągowa, kanalizacyjna, gazowa, telefoniczna, odgromowa.

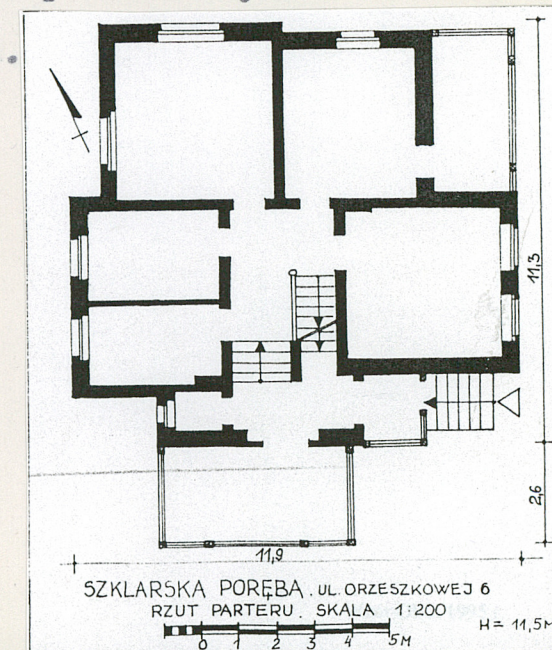
Spis fotografii:

- | | |
|---|-------------------------------|
| 1.- elewacja wschodnia | 11.- balustrada schodów |
| 2.- elewacja wschodnia -fragment, weranda | 12.- drzwi na 1 piętrze |
| 3.- elewacja wschodnia-fragment | 13.- więźba dachowa, fragment |
| 4.- belki konstrukcji podłogi werandy | 14.- więźba dachowa, fragment |
| 5.- ganek wejściowy | |
| 6.- drzwi wejściowe | |
| 7.- elewacja południowa | |
| 8.- elewacja zachodnia | |
| 9.- elewacja południowa | |
| 10.- klatka schodowa | |

mgr Kazimierz Sliwa, kwiecień 1999 r.

Wkładkę założył:
(imię, nazwisko, data)

Miejsce przechowywania negatywów:
u autora zdjęć





1. Miejscowość <u>Szklarska Poręba</u>	4. Obiekt (nazwa jak w karcie)	5. Zawartość wkładki (nazwa materiału uzupełniającego)
2. Gmina <u>Szklarska Poręba</u>	<u>budynek pensjonatowy</u>	<u>zdjęcia</u>
3. Województwo <u>dolnośląskie</u>	<u>ul. E. Orzeszkowej nr 6</u>	
<u>pow. Jelenia Góra</u>		



Wkładkę założył: mgr Kazimierz Sliwa kwiecień 1999 r.
(imię, nazwisko, data)

Miejsce przechowywania negatywów: u autora zdjęć



1. Miejscowość.....	2. Gmina.....	3. Województwo.....	4. Obiekt (nazwa jak w karcie)	5. Zawartość wkładki (nazwa materiału uzupełniającego)
Sklarska Poręba	Szklarska Poręba	dolnośląskie	budynek pensjonatowy	zdjęcia
		pow. Jelenia Góra	ul. E. Orzeszkowej nr 6	



Wkładkę założył: mgr Kazimierz Sliwa kwiecień 1999 r.

(imię, nazwisko, data)

Miejsce przechowywania negatywów: u autora zdjęć