

1. Obiekt

BUDYNEK MIESZKALNY

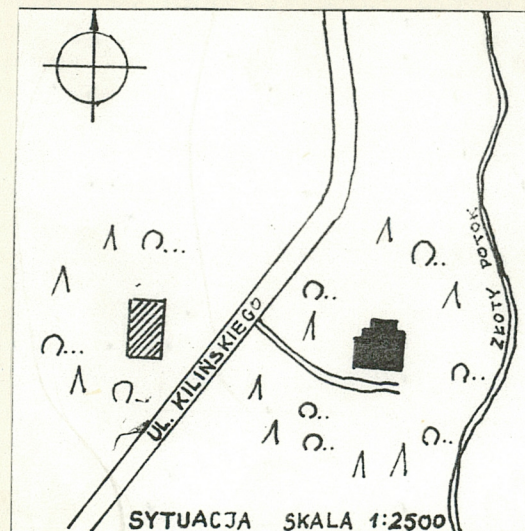
2. Czas powstania

I ćw. XX w.

3. Miejscowość

SZKLARSKA PORĘBA

11. Zdjęcia rzut, przekrój, sytuacja, orientacja



4. Adres

ul. Kilińskiego 17

nr hipoteczny

5. Przynależność administracyjna

województwo jeleniogórskie

gmina miasto

pow. JELENIA GÓRA

6. Poprzednie nazwy miejscowości

Schreiberhau

7. Przynależność administracyjna
przed 1 VI 1975

województwo wrocławskie

powiat Jelenia Góra

8. Właściciel i jego adres

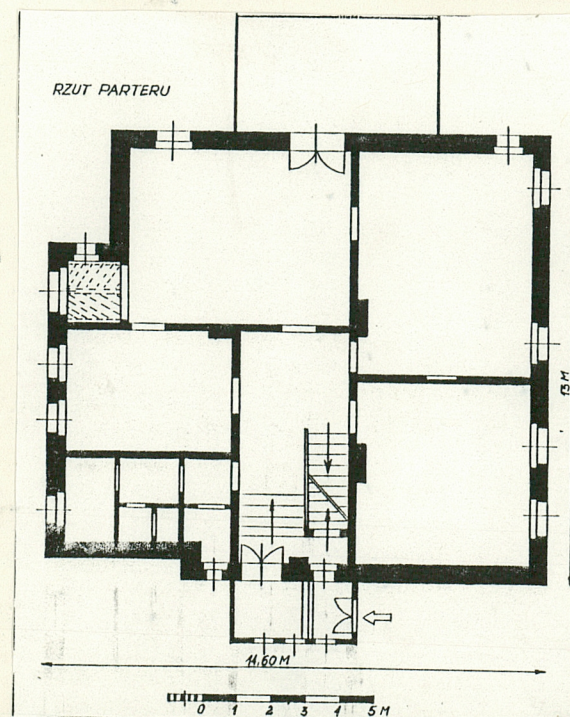
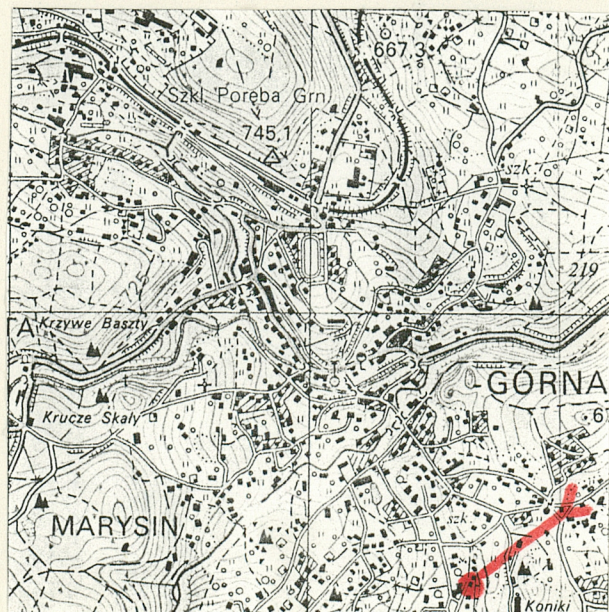
Urząd Miasta
Szklarska Poręba
ul. Buczka 1

9. Użytkownik i jego adres



10. Rejestr zabytków

Nr 1111/3 data 28.09.1992



12. Autorzy, historia obiektu, określenia stylu.

Budynek wzniesiony w I ćw. XX w. eklektyczny z elementami budownictwa tyrolskiego. Do 1991 roku użytkowany przez FWP, w 1992r. skomunalizowany.

13. Opis (sytuacja, materiał i konstrukcja, rzut, bryła, elewacje, wnętrze, wyposażenie Instalacje)

Obiekt położony w pd. części Szklarskiej Poręby, ok. 1,5 km na południe od dworca PKP i ok. 700 m od rzeki Kamienna. Usytuowany na nieregularnej, zadrzewionej działce ok. 10 m od ulicy, z tyłu ogród i w odległości ok. 25 m potok.

Budynek murowany z cegły, na fundamentach kamiennych, w całości podpiwniczony, cokoł licowany cegłą klinkierową, elewacje deskowaniem w układzie poziomym i pionowym.

Budowla na planie zbliżonym do kwadratu z dużym ryzalitem w el. zachodniej oraz parterowymi aneksami pośrodku el. pd. i przy ryzalicy el. zach. Układ wewnętrzny pomieszczeń nieregularny, częściowo amfiladowy.

Bryła rozczłonkowana, dwukondygnacyjna, w elewacjach tylnej i pn. trzykondygnacyjna/wysokie piwnice/, górna kondygnacja częściowo w partii poddasza.

Dach złożony, w formie trzech przenikających się dachów dwuspadowych, w części tylnej z naczółkiem, pokryty papą na deskowaniu. Więźba dachowa krokwiowo-stolcowo-jętkowa wzmocniana mieczami.

Stropy - w piwnicach ceramiczne proste oraz typu Kleina, wyżej drewniane, belkowe, z tynkowaną podsufitką, w "alkierzu" parteru drewniane, kasetonowe, w niektórych pomieszczeniach sufity z fasetą i zdobną listwą.

Posadzki - w piwnicach betonowe i ceglane, wyżej podłogi drewniane tzw. białe częściowo pokryte wykładzinami i malowane. W hallu posadzka z płytek terrakoty w układzie geometrycznym.

Schody - do piwnic murowane, jednobiegowe, wyżej drewniana klatka schodowa, dwubiegowa z drewnianą balustradą, na strych drewniane, jednobiegowe.

Drzwi - główne, jednoskrzydłowe, konstrukcji ramowo-płycinowej, u góry przeszklone, drewniane, pozostałe drewniane, jedno i dwuskrzydłowe, ramowo-płycinowe. Okna drewniane, krosnowe i półskrzynekowe, prostokątne, jedno i dwuskrzydłowe, częściowo ze ślemieniem, w el. pd. ozdobione kratami. W oknie alkierzowej przybudówki witraż z motywami roślinnymi.

Wyposażenie: w pokoju z alkierzem drewniana boazeria, szafa ścienna z witrażowym przeźroczem oraz piec z dekoracją secesyjną, w pozostałych pomieszczeniach piece kaflowe, eklektyczne.

Elewacje - frontowa, zach., szczytowo-kalenicowa, 4-osiowa, na cokole licowanym cegłą, parter licowany poziomym deskowaniem, piętro pionowym, szczyt "w jodełkę", kondygnacje oddzielone fryzami z ozdobnych zakończeń desek.

-południowa, wejściowa, kalenicowa, pośrodku mały 2-osiowy szczyt i 3-osiowa weranda, elewacja licowana jak el. frontowa.

-północna, 4-osiowa, szczytowo-kalenicowa, na wysokim cokole, licowana jak el. frontowa, przyziemie częściowo przesłonięte nowym garażem, pośrodku elewacji fragment tynkowanej ściany.

-tylna, wschodnia, szczytowa, na wysokim cokole, parter tynkowany, otwory okienne rozmieszczone nieregularnie.

Instalacje: wod., kan., elektr., gaz..

14. Kubatura ok. 1650 m ³	15. Powierzchnia użytkowa ok. 390 m ²	16. Przeznaczenie pierwotne mieszkalne	17. Użytkowanie obecne mieszkalno-pensjonatowe
18. Prace budowlane i konserwatorskie, ich przebieg i dokumentacja Bieżące prace remontowe m.in. -wymiana rynien i rur spustowych, pokrycia dachowego -częściowa wymiana instalacji -malowanie wnętrz		19. stan zachowania (fundamenty, ściany zewnętrzne, ściany wewnętrzne, sklepienia, stropy, konstrukcje dachowe, pokrycie dachu, wyposażenie i instalacje) Dobry, Nieznaczne zawilgocenie murów.	
		20. Najpilniejsze postulaty konserwatorskie Zachować bryłę budynku, kształt dachu, kształt i wygląd elewacji i ich dekorację, układ pomieszczeń, stropy, stolarkę i wyposażenie. Elementy drewniane elewacji i wnętrza oczyścić i prawidłowo zakonserwować. Ujednolicić wygląd garażu z bryłą budynku.	

21. Akta archiwalne (rodzaj akt, numer i miejsce przechowywania)

24. Uwagi różne

22. Bibliografia

25. Opracował

tekst..... **Krzysztof Kurek**, 08.1992r.

imię, nazwisko, data, podpis

plany, rysunki **J.W.**

imię, nazwisko, data, podpis

zdjęcia fotogr..... **J.W.**

imię, nazwisko, data, podpis

miejsce przechowywania negatywów

Karta po wypełnieniu podlega ochronie na podstawie przepisów prawa autorskiego

23. Źródła ikonograficzne i fotografia (rodzaj, miejsce przechowywania, sygnatury)

26. Adnotacje o inspekcjach, informacje o zmianach (daty, imiona i nazwiska wypełniających)

27. Załączniki

1. Miejscowość

SZKLARSKA PORĘBA

2. Obiekt (nazwa jak w karcie)

budynek, ul Kilińskiego 17

3. Zawartość wkładki (nazwa obiektu lub materiału uzupełniającego)

zdjęcia fotograficzne



Wkładkę założył: K. Kurek 1992r.
(imię, nazwisko, data)

Miejsce przechowywania negatywów:

OZGraf. Z.P. Ostróda zam. 699 nakł. 23.600

Wzór ODZ 1978 r.

